

รายงาน 6 เดือน

---

# กองทุนเปิด แอล เอช หุ้นปันผล

---

สำหรับรอบระยะเวลาตั้งแต่วันที่ 1 กันยายน 2565 ถึงวันที่ 28 กุมภาพันธ์ 2566

## กองทุนเปิด แอล เอช หุ้นปันผล (LHEQD)

<b>ประเภทโครงการ</b>	<p>: กองทุนรวมตราสารแห่งทุน ประเภทรับซื้อคืนหน่วยลงทุน โดยแบ่งชนิดหน่วยลงทุนเป็น 3 ชนิด ดังนี้</p> <ul style="list-style-type: none"> <li>• ชนิดขายคืนหน่วยลงทุนอัตโนมัติ (LHEQD-R)</li> <li>• ชนิดจ่ายเงินปันผล (LHEQD-D)</li> <li>• ชนิดสะสมมูลค่า (LHEQD-A)</li> <li>• ชนิดช่องทางอิเล็กทรอนิกส์ (LHEQD-E)</li> </ul>
<b>นโยบายการลงทุน</b>	<p>: กองทุนจะนำเงินลงทุนที่ระดมได้ไปลงทุนในตราสารทุนของบริษัทที่จดทะเบียนในตลาดหลักทรัพย์แห่งประเทศไทย โดยจะเน้นลงทุนในหุ้นที่มีประวัติการจ่ายเงินปันผล และมีแนวโน้มการจ่ายเงินปันผลที่ดี โดยเฉลี่ยในรอบปีบัญชีไม่น้อยกว่าร้อยละ 80 ของมูลค่าทรัพย์สินสุทธิของกองทุนรวม โดยมีหลักเกณฑ์การคัดเลือกหลักทรัพย์ดังนี้</p> <ol style="list-style-type: none"> <li>1. ประวัติการจ่ายเงินปันผลในอดีต ประมาณ 1-5 ปีย้อนหลัง และ</li> <li>2. ผลประกอบการในปัจจุบันและในอนาคต โดยพิจารณาจากแนวโน้มการเติบโตของยอดขาย หรือรายได้ หรือกำไร และ</li> <li>3. แนวโน้มการจ่ายเงินปันผลในอนาคต</li> </ol> <p>โดยจะมีการพิจารณาเลือกลงทุนให้สอดคล้องตามเกณฑ์ที่กำหนด และพิจารณาปรับหลักทรัพย์ที่ลงทุนให้สอดคล้องกับสถานะเศรษฐกิจของประเทศ รวมทั้งวิเคราะห์ผลการดำเนินงานหรือฐานะทางการเงินของบริษัทที่ลงทุน อย่างน้อยละปี 1 ครั้ง</p> <p>สำหรับเงินทุนส่วนที่เหลือจะนำไปลงทุนในเงินฝากธนาคาร ตราสารแห่งหนี้ ตราสารกึ่งหนี้กึ่งทุน ใบสำคัญแสดงสิทธิ รวมถึงหลักทรัพย์หรือทรัพย์สินอื่นหรือการหาผลตอบแทนโดยวิธีอื่นตามที่คณะกรรมการ ก.ล.ต. หรือสำนักงานประกาศกำหนด</p> <p>กองทุนจะไม่ลงทุนในหรือมีไว้ซึ่งหลักทรัพย์หรือตราสารที่เสนอขายในต่างประเทศ ตราสารทุนของบริษัทที่ไม่ได้จดทะเบียนในตลาดหลักทรัพย์ฯ (Unlisted securities) ตราสารที่มีลักษณะของสัญญาซื้อขายล่วงหน้าแฝง (Structured Notes) สัญญาซื้อขายล่วงหน้า (Derivatives) รวมถึงตราสารหนี้ที่มีอันดับความน่าเชื่อถือต่ำกว่าที่สามารถลงทุนได้ (non - investment grade) และตราสารหนี้ที่ไม่ได้รับการจัดอันดับความน่าเชื่อถือ (Unrated Securities) ทั้งนี้ กองทุนอาจมีไว้ซึ่งตราสารหนี้ที่มีอันดับความน่าเชื่อถือต่ำกว่าที่สามารถลงทุนได้ (non - investment grade) เฉพาะกรณีที่ตราสารหนี้นั้นได้รับการจัดอันดับความน่าเชื่อถือที่สามารถลงทุนได้ (Investment grade) ขณะที่กองทุนลงทุนเท่านั้น</p>



บริษัทหลักทรัพย์จัดการกองทุน แลนด์ แอนด์ เฮ้าส์ จำกัด  
LAND AND HOUSES FUND MANAGEMENT CO.,LTD

เรียน ท่านผู้ถือหน่วยลงทุน  
กองทุนเปิด แอล เอช หุ้นปันผล

บริษัทหลักทรัพย์จัดการกองทุน แลนด์ แอนด์ เฮ้าส์ จำกัด ขอนำเสนอ “รายงานสรุปสถานะการลงทุน” เพื่อรายงานผลการดำเนินงานของกองทุนตั้งแต่วันที่ 1 กันยายน 2565 ถึงวันที่ 28 กุมภาพันธ์ 2566 มาเพื่อโปรดทราบ

### สภาพตลาดในรอบบัญชีตั้งแต่วันที่ 1 กันยายน 2565 ถึงวันที่ 28 กุมภาพันธ์ 2566

ตลาดหุ้นไทยมีการปรับตัวไซด์เวย์จากระดับ 1,638 จุด ในวันที่ 1 กันยายน 2565 มาสู่ระดับ 1,622 จุด ในวันที่ 28 กุมภาพันธ์ 2566 หรือ คิดเป็นการปรับตัวลดลงเล็กน้อยประมาณ 1% ตามตลาดโลกและสินทรัพย์เสี่ยงส่วนใหญ่ หลังจากผลประกอบการของบริษัทจดทะเบียนขนาดใหญ่บางบริษัทออกมาแย่กว่าที่คาด และ นักลงทุนต่างชาติยังคงทยอยขายสุทธิต่อเนื่องเพื่อรับรู้กำไรในช่วงสั้นหลังจากเงินบาทอ่อนตัวลงเร็วกว่าที่คาด โดยในเชิงของปัจจัยพื้นฐานโดยรวม เศรษฐกิจไทยยังคงฟื้นตัวแบบค่อยเป็นค่อยไป นำด้วยการฟื้นตัวของ อุตสาหกรรมที่เกี่ยวกับการท่องเที่ยว และ ภาคบริการ โดยคาดว่าจำนวนเงินฝากส่วนเกินในประเทศจีนช่วงลอคดาวน์ และ pent-up demand ของนักท่องเที่ยวจีน บวกกับ การเปิดประเทศของทางการจีนในช่วงแรกอนุญาตให้เพียง 20 ประเทศ ซึ่งไทยเป็น Top destination ในประเทศที่เปิดทั้งหมด (ไม่มีญี่ปุ่น เกาหลีใต้ และ เวียดนาม ในลิสต์นี้) อาจทำให้เราเห็นการกลับมาของนักท่องเที่ยวจีน ที่สูงกว่าที่คาด อย่างไรก็ตาม ภาคการส่งออกที่มีแนวโน้มจะติดลบ YoY ทุกไตรมาส ไปถึง ไตรมาสที่สามจากฐานที่สูงและจากเศรษฐกิจคู่ค้าที่ชะลอตัวลง กอปรกับ เม็ดเงินจากภาครัฐที่จะชะลอตัวลงเพราะวงเงินกู้พรบ. ถูกฉีกทั้งหมดไป และ การชะลอการเบิกจ่ายในช่วงการเลือกตั้ง ยังคงเป็นความเสี่ยงเชิงลบต่อเศรษฐกิจโดยภาพรวม

สำหรับมุมมองการลงทุน เรายังคงคาดว่าสินทรัพย์เสี่ยงทั่วโลกจะยังคงผันผวนอย่างมากในช่วงครึ่งแรกของปี 2566 หลังจากการเปิดประเทศของจีนทำให้มีความเสี่ยงที่ราคาพลังงานและสินค้าโภคภัณฑ์จะปรับขึ้นอีกครั้ง โดยตัวเลขเงินเฟ้อฝั่งผู้ผลิต (PPI) และ ผู้บริโภค (CPI) ของสหรัฐมีแนวโน้มที่จะคงตัวอยู่ในระดับสูงเป็นเวลานานกว่าที่คาด ซึ่งอาจจะทำให้ธนาคารกลางสหรัฐต้องคงอัตราดอกเบี้ยนโยบายให้อยู่ในระดับสูงเป็นระยะเวลายาวนานกว่าที่ตลาดคิด ทั้งนี้การเปลี่ยนแปลงเชิงนโยบายทางการเงินของญี่ปุ่นหลังจากเปลี่ยนผู้ว่าการธนาคารกลาง อาจส่งผลกระทบต่อทิศทางอัตราดอกเบี้ยในตลาด และนำไปสู่การปิดสถานะของธุรกรรม Carry trade ของสินทรัพย์เสี่ยงต่างๆ อย่างไรก็ตามเรามองว่าตลาดหุ้นไทยในช่วงที่เหลือของปีน่าจะผันผวนน้อยลงกว่าในช่วงต้นปีที่ผ่านมาเพราะตลาดการเงินทั่วโลกได้ตอบรับการปรับตัวขึ้นของดอกเบี้ยนโยบาย และ ความกังวลในเรื่องของสถานะเศรษฐกิจไปพอสมควรแล้ว โดยเราคาดว่าตลาดหุ้นไทยจะปรับตัวไซด์เวย์ขึ้นต่อในช่วงสั้นๆ ตามตลาดโลกหลังจากปรับตัวลดลงในช่วงก่อนหน้า โดยมีปัจจัยสนับสนุนหลักจากการที่เศรษฐกิจไทยมีแนวโน้มฟื้นตัวอย่างแข็งแกร่งในปีหน้า โดยการทยอยฟื้นตัวของภาคบริการ และ การปรับตัวดีขึ้นของภาคท่องเที่ยว จะส่งผลบวกต่อค่าของเงินบาท และ ทำให้ตลาดหุ้นไทยกลับมาเป็นที่สนใจของนักลงทุนต่างชาติอีกครั้ง ทั้งนี้แนวโน้มการใช้จ่ายบริโภคที่เริ่มฟื้นตัวจากการทยอยเปิดประเทศอย่างเต็มรูปแบบ น่าจะส่งผลให้หุ้นกลุ่มที่เชื่อมโยงกับภาคการท่องเที่ยวทยอยฟื้นตัวได้ค่อนข้างดี นอกจากนั้นผลประกอบการโดยรวมของบริษัทจดทะเบียนไทยในไตรมาสหนึ่งที่กำลังจะประกาศออกมาคาดว่าโดยรวมจะออกมาไม่แย่มากนักตามปัจจัยเฉพาะตัวที่กระทบในแต่ละกลุ่มอุตสาหกรรม โดยกลุ่มที่ผลประกอบการคาดว่าจะออกมาค่อนข้างดีคือ กลุ่มธนาคาร กลุ่มค้าปลีก และ อาหาร ในขณะที่กลุ่มที่ผลประกอบการน่าจะออกมาต่ำกว่าคาด คาดว่าจะเป็นกลุ่มที่ยังได้รับผลกระทบจากต้นทุนการเงินและต้นทุนการผลิตที่เพิ่มสูงขึ้นอย่างมีนัยสำคัญในช่วงที่ผ่านมา โดยการปรับตัวเพิ่มขึ้นของอัตราผลตอบแทนพันธบัตรไทยอายุ 10 ปี สู่ระดับ 2.5% ในปัจจุบันทำให้ earnings yield gap (EYG) กลับมาสูงกว่าระดับค่าเฉลี่ยอีกครั้ง เราจึงยังคงมุมมองบวกต่อการลงทุนโดยภาพรวม

โดยแนวโน้มการเปิดประเทศที่มีสัญญาณดีขึ้นต่อเนื่อง และ ค่าเงินบาทที่อ่อนค่าลงมาในระดับปัจจุบัน ทำให้มีความเป็นไปได้สูงว่าจำนวนนักท่องเที่ยวที่จะเดินทางเข้ามาท่องเที่ยวในประเทศไทยทั้งในปีนี้และปีหน้า อาจจะสูงกว่าที่ตลาดคาดการณ์ไว้ โดยหุ้นกลุ่มที่เกี่ยวข้องกับการเปิดประเทศและการกลับมาใช้ชีวิตตามปกติ หรือ Reopening Theme นั้นยังคงมีแนวโน้มที่คาดว่าจะให้ผลตอบแทนที่ดีกว่าตลาดได้ในระยะกลางถึงระยะยาว โดยปัจจุบันเรายังคงชอบหุ้นขนาดใหญ่มากกว่าหุ้นขนาดกลางหรือเล็ก และยังคงให้น้ำหนักกับหุ้นที่มีปัจจัยพื้นฐานที่แข็งแกร่งและมีอัตราปันผลค่อนข้างดี เช่น กลุ่มธนาคาร และ กลุ่มค้าปลีก ที่การประเมินมูลค่าในปัจจุบันยังอยู่ในระดับที่สมเหตุสมผลและมีปัจจัยหนุนเฉพาะตัว โดยกองทุนยังคงเน้นการลงทุนแบบกระจายความเสี่ยงในตราสารทุนที่มีความผันผวนต่ำ มีอัตราการจ่ายปันผลดี และมีผลประโยชน์ที่แข็งแกร่ง เพื่อเป็นทางเลือกให้กับนักลงทุนที่ต้องการโฟกัสการลงทุนในหุ้นเพื่อผลตอบแทนที่ดีในระยะยาว เรายังคงแนะนำให้ทยอยลงทุน

บริษัทขอขอบพระคุณท่านผู้ถือหุ้นรายละเป็นอย่างสูง ที่ได้มอบความไว้วางใจให้บริษัทบริหารเงินลงทุนของท่าน บริษัทยังคงยืนยันในความตั้งใจและทุ่มเทความสามารถเพื่อบริหารเงินของท่านอย่างมีประสิทธิภาพสูงที่สุดต่อไป และหากท่านมีข้อสงสัยประการใด ท่านสามารถติดต่อมาได้ที่บริษัทหลักทรัพย์จัดการกองทุน แลนด์ แอนด์ เฮ้าส์ จำกัด หมายเลขโทรศัพท์ 02-286-3484 หรือที่อีเมล [lhfund@lhfund.co.th](mailto:lhfund@lhfund.co.th)

ขอแสดงความนับถือ

บริษัทหลักทรัพย์จัดการกองทุน แลนด์ แอนด์ เฮ้าส์ จำกัด

รายชื่อผู้จัดการกองทุน

ผู้จัดการกองทุนรวม	
ชื่อ-นามสกุล	วันเริ่มบริหารกองทุน
คุณปกรณ์ แก้วเอี่ยม	7 มีนาคม 2565
คุณสมประสงค์ แซ่จิว	3 พฤศจิกายน 2564



## ความเห็นของผู้ดูแลผลประโยชน์

เรียน ผู้ถือหน่วยลงทุน กองทุนเปิด แอล เอช หุ้นปันผล

ข้าพเจ้า บมจ.ธนาคารกสิกรไทย ในฐานะผู้ดูแลผลประโยชน์ได้ดูแลการจัดการกองทุนเปิด แอล เอช หุ้นปันผล ซึ่งจัดการโดย บริษัท หลักทรัพย์จัดการกองทุนแลนด์ แอนด์ เฮาส์ จำกัด สำหรับระยะเวลาตั้งแต่วันที่ 1 กันยายน พ.ศ. 2565 ถึงวันที่ 28 กุมภาพันธ์ พ.ศ. 2566 แล้ว

ข้าพเจ้าเห็นว่า บริษัท หลักทรัพย์จัดการกองทุนแลนด์ แอนด์ เฮาส์ จำกัด ได้ปฏิบัติหน้าที่ในการจัดการ กองทุนเปิด แอล เอช หุ้นปันผล เหมาะสมตามสมควรแห่งวัตถุประสงค์ ที่ได้กำหนดไว้ในโครงการและภายใต้พระราชบัญญัติหลักทรัพย์และตลาดหลักทรัพย์ พ.ศ. 2535

ขอแสดงความนับถือ  
บมจ. ธนาคารกสิกรไทย

(นายวิโรจน์ สิมะทองธรรม)

รองผู้อำนวยการฝ่ายบริการธุรกิจหลักทรัพย์

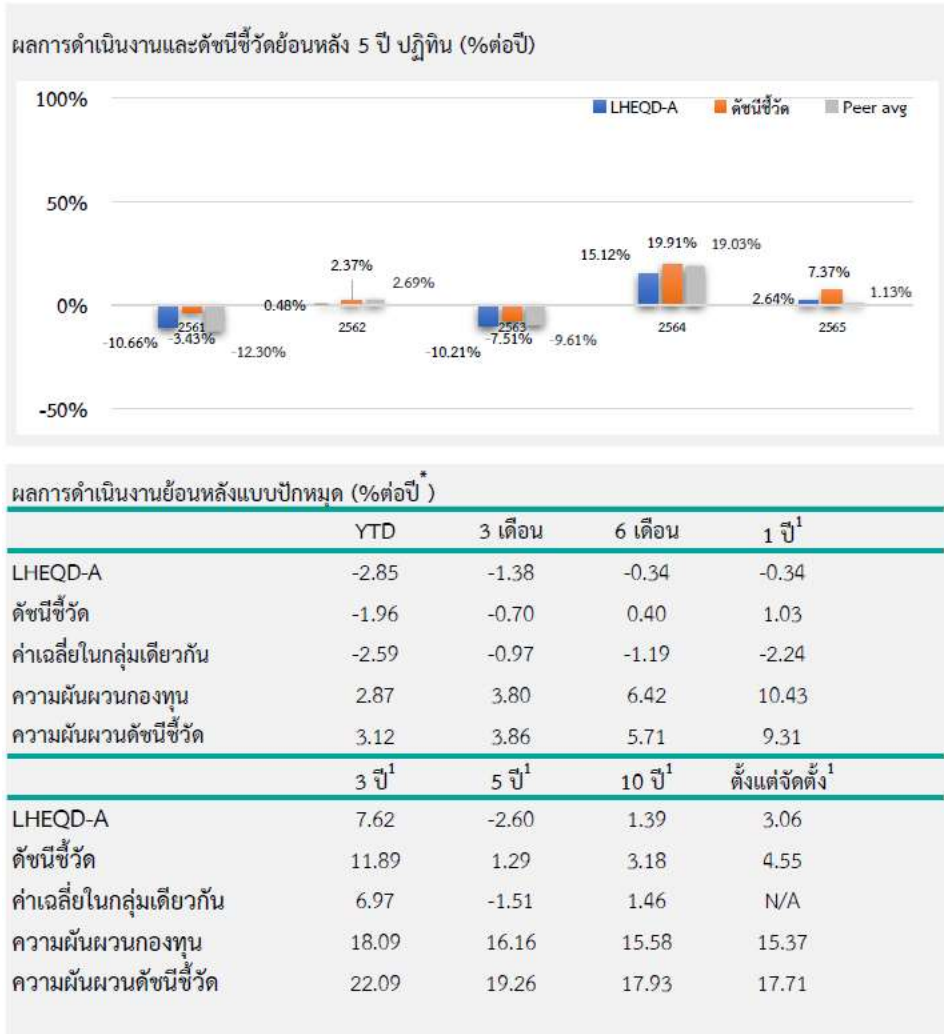
(นายวุฒิชัย รอดภัย)

หัวหน้าส่วนฝ่ายบริการธุรกิจหลักทรัพย์

วันที่ 10 มีนาคม พ.ศ. 2566

ตารางเปรียบเทียบผลการดำเนินงานของ  
ชนิดสะสมมูลค่า

ข้อมูล ณ วันที่ 28 กุมภาพันธ์ 2566

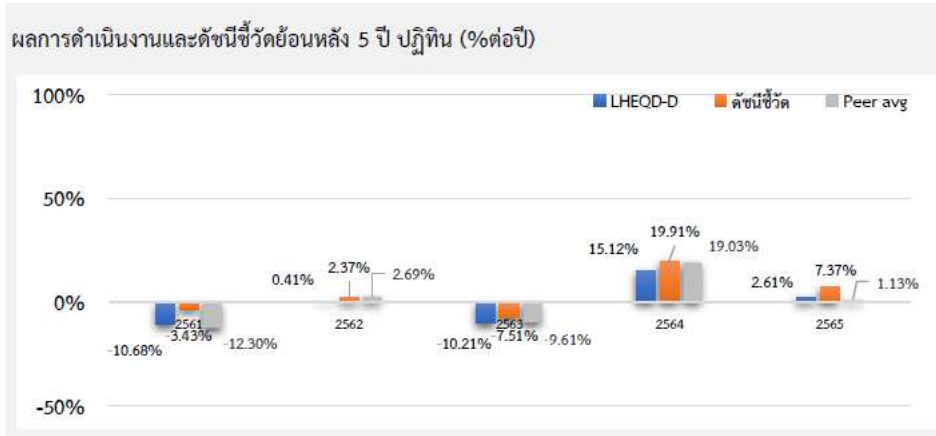


ชื่อกองทุน	มูลค่าหน่วยลงทุน	มูลค่าทรัพย์สินสุทธิ
LHEQD-A	13,6967	191,055,606.95

ข้อมูล ณ วันที่ 28 กุมภาพันธ์ 2566

- เอกสารการวัดผลการดำเนินงานของกองทุนรวมฉบับนี้ได้จัดทำขึ้นตามมาตรฐานการวัดผลการดำเนินงานของกองทุนรวมของสมาคมบริษัทจัดการลงทุน
- ผลการดำเนินงานในอดีต/ผลการเปรียบเทียบผลการดำเนินงานที่เกี่ยวข้องกับผลิตภัณฑ์ในตลาดทุน มิได้เป็นสิ่งยืนยันถึงผลการดำเนินงานในอนาคต
- ทำความเข้าใจลักษณะสินค้า เงื่อนไข ผลตอบแทน และความเสี่ยง ก่อนตัดสินใจลงทุน

ตารางเปรียบเทียบผลการดำเนินงานของ  
ชนิดจ่ายเงินปันผล  
ข้อมูล ณ วันที่ 28 กุมภาพันธ์ 2566



ผลการดำเนินงานย้อนหลังแบบปักหมุด (%ต่อปี\*)

	YTD	3 เดือน	6 เดือน	1 ปี <sup>1</sup>
LHEQD-D	-2.87	-1.39	-0.36	-0.38
ดัชนีชี้วัด	-1.96	-0.70	0.40	1.03
ค่าเฉลี่ยในกลุ่มเดียวกัน	-2.59	-0.97	-1.19	-2.24
ความผันผวนกองทุน	2.87	3.80	6.41	10.43
ความผันผวนดัชนีชี้วัด	3.12	3.86	5.71	9.31
	3 ปี <sup>1</sup>	5 ปี <sup>1</sup>	10 ปี <sup>1</sup>	ตั้งแต่จัดตั้ง <sup>1</sup>
LHEQD-D	7.60	-2.62	1.34	3.01
ดัชนีชี้วัด	11.89	1.29	3.18	4.55
ค่าเฉลี่ยในกลุ่มเดียวกัน	6.97	-1.51	1.46	N/A
ความผันผวนกองทุน	18.08	16.16	15.57	15.37
ความผันผวนดัชนีชี้วัด	22.09	19.26	17.93	17.71

ชื่อกองทุน	มูลค่าหน่วยลงทุน	มูลค่าทรัพย์สินสุทธิ
------------	------------------	----------------------

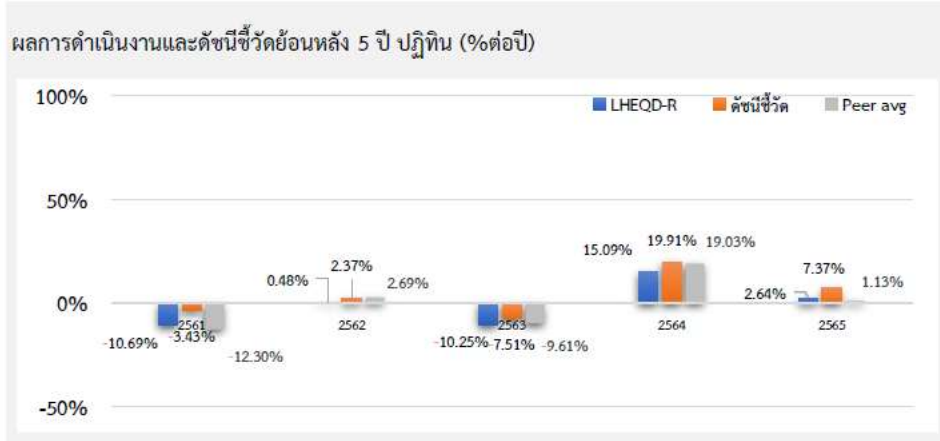
LHEQD-D 5.3772 28,090,761.49

ข้อมูล ณ วันที่ 28 กุมภาพันธ์ 2566

- เอกสารการวัดผลการดำเนินงานของกองทุนรวมฉบับนี้ได้จัดทำขึ้นตามมาตรฐานการวัดผลการดำเนินงานของกองทุนรวมของสมาคมบริษัทจัดการลงทุน
- ผลการดำเนินงานในอดีต/ผลการเปรียบเทียบผลการดำเนินงานที่เกี่ยวข้องกับผลิตภัณฑ์ในตลาดทุน มิได้เป็นสิ่งยืนยันถึงผลการดำเนินงานในอนาคต
- ทำความเข้าใจลักษณะสินค้า เงื่อนไข ผลตอบแทน และความเสี่ยง ก่อนตัดสินใจลงทุน



ตารางเปรียบเทียบผลการดำเนินงานของ  
 ชนิดขายคืนหน่วยลงทุนอัตโนมัติ  
 ข้อมูล ณ วันที่ 28 กุมภาพันธ์ 2566



ผลการดำเนินงานย้อนหลังแบบปักหมุด (<sup>1</sup>%ต่อปี)

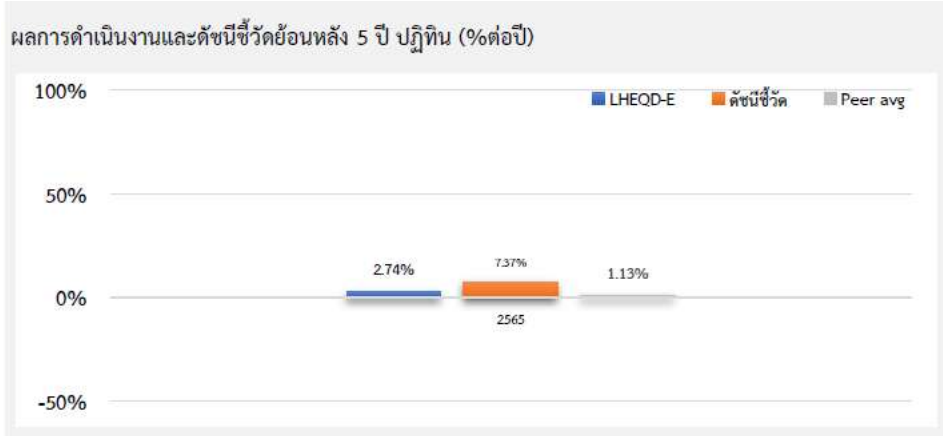
	YTD	3 เดือน	6 เดือน	1 ปี <sup>1</sup>
LHEQD-R	-5.03	-5.03	1.27	-3.39
ดัชนีชี้วัด	-3.15	-3.15	2.61	-0.19
ค่าเฉลี่ยในกลุ่มเดียวกัน	-3.78	-3.78	1.14	-4.22
ความผันผวนกองทุน	6.11	6.11	7.95	11.04
ความผันผวนดัชนีชี้วัด	5.94	5.94	7.21	10.01
	3 ปี <sup>1</sup>	5 ปี <sup>1</sup>	10 ปี <sup>1</sup>	ตั้งแต่จัดตั้ง <sup>1</sup>
LHEQD-R	14.38	-2.61	0.88	2.78
ดัชนีชี้วัด	19.38	1.20	3.21	4.39
ค่าเฉลี่ยในกลุ่มเดียวกัน	12.87	-1.08	1.10	N/A
ความผันผวนกองทุน	14.86	16.27	15.53	15.4
ความผันผวนดัชนีชี้วัด	16.51	19.32	17.90	17.70

ชื่อกองทุน	มูลค่าหน่วยลงทุน	มูลค่าทรัพย์สินสุทธิ
LHEQD-R	13,6517	4,955,770.42

ข้อมูล ณ วันที่ 28 กุมภาพันธ์ 2566

- เอกสารการวัดผลการดำเนินงานของกองทุนรวมฉบับนี้ได้จัดทำขึ้นตามมาตรฐานการวัดผลการดำเนินงานของกองทุนรวมของสมาคมบริษัทจัดการลงทุน
- ผลการดำเนินงานในอดีต/ผลการเปรียบเทียบผลการดำเนินงานที่เกี่ยวข้องกับผลิตภัณฑ์ในตลาดทุน มิได้เป็นสิ่งยืนยันถึงผลการดำเนินงานในอนาคต
- ทำความเข้าใจลักษณะสินค้า เงื่อนไข ผลตอบแทน และความเสี่ยง ก่อนตัดสินใจลงทุน

ตารางเปรียบเทียบผลการดำเนินงานของ  
 ชนิดช่องทางอิเล็กทรอนิกส์  
 ข้อมูล ณ วันที่ 28 กุมภาพันธ์ 2566



ผลการดำเนินงานย้อนหลังแบบปักหมุด (1%ต่อปี)

	YTD	3 เดือน	6 เดือน	1 ปี <sup>1</sup>
LHEQD-E	-2.66	-1.16	-0.08	-0.06
ดัชนีชี้วัด	-1.96	-0.70	0.40	1.03
ค่าเฉลี่ยในกลุ่มเดียวกัน	-2.59	-0.97	-1.19	-2.24
ความผันผวนกองทุน	2.87	3.80	6.42	10.43
ความผันผวนดัชนีชี้วัด	3.12	3.86	5.71	9.31
	3 ปี <sup>1</sup>	5 ปี <sup>1</sup>	10 ปี <sup>1</sup>	ตั้งแต่จัดตั้ง <sup>1</sup>
LHEQD-E	N/A	N/A	N/A	5.41
ดัชนีชี้วัด	N/A	N/A	N/A	10.03
ค่าเฉลี่ยในกลุ่มเดียวกัน	6.97	-1.51	1.46	N/A
ความผันผวนกองทุน	N/A	N/A	N/A	11.26
ความผันผวนดัชนีชี้วัด	N/A	N/A	N/A	11.26

ชื่อกองทุน	มูลค่าหน่วยลงทุน	มูลค่าทรัพย์สินสุทธิ
LHEQD-E	11.6484	502.91

ข้อมูล ณ วันที่ 28 กุมภาพันธ์ 2566

- เอกสารการวัดผลการดำเนินงานของกองทุนรวมฉบับนี้ได้จัดทำขึ้นตามมาตรฐานการวัดผลการดำเนินงานของกองทุนรวมของสมาคมบริษัทจัดการลงทุน
- ผลการดำเนินงานในอดีต/ผลการเปรียบเทียบผลการดำเนินงานที่เกี่ยวข้องกับผลิตภัณฑ์ในตลาดทุน มิได้เป็นสิ่งยืนยันถึงผลการดำเนินงานในอนาคต
- ทำความเข้าใจลักษณะสินค้า เงื่อนไข ผลตอบแทน และความเสี่ยง ก่อนตัดสินใจลงทุน

รายงานสถานะการลงทุน การกู้ยืมเงิน และการก่อภาระผูกพัน  
มูลค่า ณ วันที่ 28 กุมภาพันธ์ 2566

รายละเอียดการลงทุน	มูลค่าตามราคาตลาด	%NAV
หลักทรัพย์หรือทรัพย์สินในประเทศ	229,307,661.30	102.32
เงินฝากธนาคาร	10,524,200.30	4.70
หุ้นสามัญ	218,783,461.00	97.63
ประเภทรายการค้างรับค้างจ่ายหรือหนี้สินอื่น ๆ	-5,205,019.53	-2.32
<b>มูลค่าทรัพย์สินสุทธิ</b>	<b>224,102,641.77</b>	<b>100</b>

รายละเอียดการลงทุนในหลักทรัพย์  
มูลค่า ณ วันที่ 28 กุมภาพันธ์ 2566

รายละเอียด	อัตราส่วน (%)	จำนวนเงินต้น หรือ จำนวนหุ้น/ หน่วย	มูลค่ายุติธรรม (บาท)
<b>เงินฝากธนาคาร</b>			
ธนาคารกสิกรไทย จำกัด (มหาชน)	4.70	10,512,044.85	10,524,200.30
<b>รวมเงินฝากธนาคาร</b>	4.70		10,524,200.30
<b>หุ้นสามัญ</b>			
หมวดธุรกิจการท่องเที่ยวและสันทนาการ			
บริษัท ดี เอราวัณ กรุ๊ป จำกัด (มหาชน)	1.76	752,100.00	3,948,525.00
บริษัท โรงแรมเซ็นทรัลพลาซา จำกัด (มหาชน)	1.95	77,200.00	4,361,800.00
บริษัท เอส โฮเทล แอนด์ รีสอร์ท จำกัด (มหาชน)	1.88	917,700.00	4,203,066.00
หมวดธุรกิจการแพทย์			
บริษัท กรุงเทพดุสิตเวชการ จำกัด(มหาชน)	3.19	255,400.00	7,151,200.00
บริษัท บางกอก เซน ฮอสปิทอล จำกัด (มหาชน)	1.16	131,000.00	2,606,900.00
บริษัท โรงพยาบาลจุฬารัตน์ จำกัด (มหาชน)	0.51	307,200.00	1,148,928.00
บริษัท โรงพยาบาลบำรุงราษฎร์ จำกัด (มหาชน)	1.83	19,400.00	4,093,400.00
หมวดธุรกิจเกษตรและอุตสาหกรรมอาหาร			
บริษัท ออฟเตอร์ ยู จำกัด (มหาชน)	0.76	149,200.00	1,700,880.00
หมวดธุรกิจขนส่งและโลจิสติกส์			
บริษัท การบินกรุงเทพ จำกัด (มหาชน)	1.85	316,700.00	4,148,770.00
บริษัท ท่าอากาศยานไทย จำกัด (มหาชน)	6.23	191,900.00	13,960,725.00
บริษัท เอเชีย เอวิเอชั่น จำกัด (มหาชน)	1.18	923,900.00	2,642,354.00
บริษัท เอสซีจี เจดับเบิลยูดี โลจิสติกส์ จำกัด (มหาชน)	0.49	57,600.00	1,094,400.00
บริษัท ทางด่วนและรถไฟฟ้ากรุงเทพ จำกัด (มหาชน)	2.01	487,300.00	4,507,525.00

รายละเอียด	อัตราส่วน (%)	จำนวนเงินต้น หรือ จำนวนหุ้น/หน่วย	มูลค่ายุติธรรม (บาท)
หมวดธุรกิจเงินทุนและหลักทรัพย์			
บริษัทบริหารสินทรัพย์ กรุงเทพพาณิชย์ จำกัด (มหาชน)	0.73	110,300.00	1,632,440.00
หมวดธุรกิจชิ้นส่วนอิเล็กทรอนิกส์			
บริษัท เค ซี อี อีเล็กทรอนิกส์ จำกัด (มหาชน)	0.15	7,100.00	330,150.00
บริษัท เน็กซ์ พอยท์ จำกัด (มหาชน)	0.41	60,000.00	918,000.00
บริษัท ฮานา ไมโครอิเล็กทรอนิกส์ จำกัด (มหาชน)	0.51	19,600.00	1,131,900.00
หมวดธุรกิจเทคโนโลยีสารสนเทศและการสื่อสาร			
บริษัท แอดวานซ์ อินโฟร์ เซอร์วิส จำกัด (มหาชน)	4.04	44,800.00	9,049,600.00
หมวดธุรกิจธนาคาร			
ธนาคารกรุงเทพ จำกัด (มหาชน)	5.52	75,600.00	12,360,600.00
ธนาคารกสิกรไทย จำกัด (มหาชน)	2.58	42,200.00	5,781,400.00
ธนาคารไทยพาณิชย์ จำกัด (มหาชน)	3.23	69,700.00	7,248,800.00
บริษัท ธนาคารทหารไทยธนชาติ จำกัด (มหาชน)	1.68	2,684,000.00	3,757,600.00
หมวดธุรกิจธุรกิจการเงิน			
บริษัท เซกัวร์ เอเชีย จำกัด (มหาชน)	0.62	516,700.00	1,395,090.00
หมวดธุรกิจบริการ			
บริษัท สยามเวลเนสกรุ๊ป จำกัด (มหาชน)	1.53	306,900.00	3,437,280.00
หมวดธุรกิจบริการรับเหมาก่อสร้าง			
บริษัท ช.การช่าง จำกัด (มหาชน)	0.98	102,800.00	2,189,640.00
บริษัท ซิโน-ไทย เอ็นจิเนียริงแอนด์คอนสตรัคชั่น จำกัด(มหาชน)	0.99	164,800.00	2,224,800.00
หมวดธุรกิจประกันภัยและประกันชีวิต			
บริษัท กรุงเทพประกันชีวิต จำกัด (มหาชน)	0.79	55,500.00	1,762,125.00
หมวดธุรกิจปิโตรเคมีและเคมีภัณฑ์			
บริษัท พีทีที โกลบอล เคมิคอล จำกัด (มหาชน)	2.48	117,700.00	5,561,325.00
หมวดธุรกิจพลังงานและสาธารณูปโภค			
บริษัท กัลฟ์ เอ็นเนอร์จี ดีเวลลอปเม้นท์ จำกัด (มหาชน)	3.62	154,400.00	8,106,000.00
บริษัท โกลบอล เพาเวอร์ ซินเนอร์ยี จำกัด (มหาชน)	1.00	33,100.00	2,250,800.00
บริษัท ไทยออยล์ จำกัด (มหาชน)	1.48	65,700.00	3,317,850.00
บริษัท บริการเชื้อเพลิงการบินกรุงเทพ จำกัด (มหาชน)	0.50	35,000.00	1,128,750.00
บริษัท บี.กริม เพาเวอร์ จำกัด (มหาชน)	1.02	58,800.00	2,293,200.00
บริษัท ปตท.สำรวจและผลิตปิโตรเลียม จำกัด (มหาชน)	3.46	51,700.00	7,755,000.00
หมวดธุรกิจพัฒนาอสังหาริมทรัพย์			
บริษัท แอสเสท เวิร์ด คอร์ป จำกัด (มหาชน)	1.45	550,100.00	3,245,590.00
บริษัท โนเบิล ดีเวลลอปเม้นท์ จำกัด (มหาชน)	0.48	210,300.00	1,083,045.00
บริษัท แสตนลิริ จำกัด (มหาชน)	0.52	609,300.00	1,163,763.00

รายละเอียด	อัตราส่วน (%)	จำนวนเงินต้น หรือ จำนวนหุ้น/หน่วย	มูลค่ายุติธรรม (บาท)
บริษัท อมตะ คอร์ปอเรชั่น จำกัด (มหาชน)	1.02	115,100.00	2,290,490.00
บริษัท เอ็ม บี เค จำกัด (มหาชน)	1.49	200,100.00	3,341,670.00
บริษัท เซ็นทรัลพัฒนา จำกัด (มหาชน)	4.98	158,900.00	11,162,725.00
หมวดธุรกิจพาณิชย์			
บริษัท คอมเซเว่น จำกัด (มหาชน)	2.25	165,000.00	5,032,500.00
บริษัท คาร์มาร์ท จำกัด (มหาชน)	0.48	142,100.00	1,065,750.00
บริษัท ซีพี ออลล์ จำกัด (มหาชน)	5.30	191,600.00	11,879,200.00
บริษัท เซ็นทรัล รีเทล คอร์ปอเรชั่น จำกัด (มหาชน)	1.31	65,800.00	2,944,550.00
บริษัท ดุโยม จำกัด (มหาชน)	0.76	114,000.00	1,710,000.00
บริษัท สยามโกลบอลเฮ้าส์ จำกัด (มหาชน)	1.92	232,500.00	4,301,250.00
บริษัท สยามแม็คโคร จำกัด (มหาชน)	3.14	174,800.00	7,035,700.00
หมวดธุรกิจวัสดุก่อสร้าง			
บริษัท ทีไอเอ ฟენტี (ประเทศไทย) จำกัด (มหาชน)	1.29	88,900.00	2,889,250.00
หมวดธุรกิจสื่อและสิ่งพิมพ์			
บริษัท เดอะ วัน เอ็นเตอร์ไพรส์ จำกัด (มหาชน)	0.50	151,300.00	1,119,620.00
บริษัท แพลน บี มีเดีย จำกัด (มหาชน)	1.36	311,700.00	3,054,660.00
หมวดธุรกิจอสังหาริมทรัพย์และก่อสร้าง			
บริษัท สีเดลต้า จำกัด (มหาชน)	1.07	236,000.00	2,407,200.00
หมวดธุรกิจอาหารและเครื่องดื่ม			
บริษัท ศรีนันทาพร มาร์เก็ตติ้ง จำกัด (มหาชน)	0.65	61,200.00	1,456,560.00
บริษัท คาราบาวกรุ๊ป จำกัด (มหาชน)	0.50	11,200.00	1,131,200.00
บริษัท เช็ปปี้ จำกัด (มหาชน)	0.51	22,300.00	1,154,025.00
บริษัท ไมเนอร์ อินเตอร์เนชั่นแนล จำกัด (มหาชน)	2.44	163,000.00	5,460,500.00
บริษัท เอเชียน อะไลอันซ์ อินเตอร์เนชั่นแนล จำกัด (มหาชน)	0.54	162,200.00	1,216,500.00
บริษัท เอ็นเอสแอล ฟู้ดส์ จำกัด (มหาชน)	0.47	46,300.00	1,055,640.00
บริษัท ไอ-เทล คอร์ปอเรชั่น จำกัด (มหาชน)	1.06	75,000.00	2,381,250.00
<b>รวมหุ้นสามัญ</b>	<b>97.63</b>		<b>218,783,461.00</b>
<b>รวมเงินลงทุน</b>	<b>102.32</b>		<b>229,307,661.30</b>
<b>รายการค้างจ่ายหรือหนี้สินอื่น ๆ</b>	<b>-2.32</b>		<b>-5,205,019.53</b>
<b>มูลค่าทรัพย์สินสุทธิ</b>	<b>100</b>		<b>224,102,641.77</b>

รายละเอียดตัวตราสารและอันดับความน่าเชื่อถือ ของตราสารแห่งนี้ เงินฝาก หรือ ตราสารกึ่งหนี้กึ่งทุน  
มูลค่า ณ วันที่ 28 กุมภาพันธ์ 2566

ประเภท	ผู้ออก	อันดับ ความน่าเชื่อถือ	มูลค่าตาม ราคาตลาด
เงินฝากธนาคาร	ธนาคารกสิกรไทย จำกัด (มหาชน)	AA+(FITCH)	10,524,200.30

**สถาบันการจัดอันดับความน่าเชื่อถือ TRIS Rating**

**คำอธิบายการจัดอันดับเครดิตตราสารหนี้ระยะกลางและยาวมีอายุตั้งแต่ 1 ปีขึ้นไป**

- AAA อันดับเครดิตสูงสุด มีความเสี่ยงต่ำที่สุด ผู้ออกตราสารหนี้มีความสามารถในการชำระดอกเบี้ยและคืนเงินต้นในเกณฑ์สูงสุด และได้รับผลกระทบน้อยมากจากการเปลี่ยนแปลงทางธุรกิจ เศรษฐกิจ และสิ่งแวดล้อมอื่น ๆ
- AA มีความเสี่ยงต่ำมาก ผู้ออกตราสารหนี้มีความสามารถในการชำระดอกเบี้ยและคืนเงินต้นในเกณฑ์สูงมาก แต่อาจได้รับผลกระทบจากการเปลี่ยนแปลงทางธุรกิจ เศรษฐกิจ และสิ่งแวดล้อมอื่น ๆ มากกว่าอันดับเครดิตที่อยู่ในระดับ AAA
- A มีความเสี่ยงในระดับต่ำ ผู้ออกตราสารหนี้มีความสามารถในการชำระดอกเบี้ยและคืนเงินต้นในเกณฑ์สูง แต่อาจได้รับผลกระทบจากการเปลี่ยนแปลงทางธุรกิจ เศรษฐกิจ และสิ่งแวดล้อมอื่น ๆ มากกว่าอันดับเครดิตที่อยู่ในระดับสูงกว่า
- BBB มีความเสี่ยงในระดับปานกลาง ผู้ออกตราสารหนี้มีความสามารถในการชำระดอกเบี้ยและคืนเงินต้นในเกณฑ์ที่เพียงพอ แต่มีความอ่อนไหวต่อการเปลี่ยนแปลงทางธุรกิจ เศรษฐกิจ และสิ่งแวดล้อมอื่น ๆ มากกว่า และอาจมีความสามารถในการชำระหนี้ที่อ่อนแอลงเมื่อเทียบกับอันดับเครดิตที่อยู่ในระดับสูงกว่า
- BB มีความเสี่ยงในระดับสูง ผู้ออกตราสารหนี้มีความสามารถในการชำระดอกเบี้ยและคืนเงินต้นในเกณฑ์ต่ำกว่าระดับปานกลาง และจะได้รับผลกระทบจากการเปลี่ยนแปลงทางธุรกิจ เศรษฐกิจ และสิ่งแวดล้อมอื่น ๆ ค่อนข้างชัดเจน ซึ่งอาจส่งให้ความสามารถในการชำระหนี้อยู่ในเกณฑ์ที่ไม่เพียงพอ
- B มีความเสี่ยงในระดับสูงมาก ผู้ออกตราสารหนี้มีความสามารถในการชำระดอกเบี้ยและคืนเงินต้นในเกณฑ์ต่ำ และอาจจะมีหมดความสามารถหรือความตั้งใจในการชำระหนี้ได้ตามการเปลี่ยนแปลงของสถานการณ์ทางธุรกิจ เศรษฐกิจ และสิ่งแวดล้อมอื่น ๆ
- C มีความเสี่ยงในการผิดนัดชำระหนี้สูงที่สุด ผู้ออกตราสารหนี้ไม่มีความสามารถในการชำระดอกเบี้ยและคืนเงินต้นตามกำหนดอย่างชัดเจน โดยต้องอาศัยเงื่อนไขที่เอื้ออำนวยทางธุรกิจ เศรษฐกิจ และสิ่งแวดล้อมอื่น ๆ อย่างมากจึงจะมีความสามารถในการชำระหนี้ได้
- D เป็นระดับที่อยู่ในสถานะผิดนัดชำระหนี้ โดยผู้ออกตราสารหนี้ไม่สามารถชำระดอกเบี้ยและคืนเงินต้นได้ตามกำหนด

อันดับเครดิตจาก AA ถึง C อาจมีเครื่องหมายบวก (+) หรือลบ (-) ต่อท้ายเพื่อจำแนกความแตกต่างของคุณภาพของอันดับเครดิตภายในระดับเดียวกัน

**คำอธิบายการจัดอันดับเครดิตตราสารหนี้ระยะสั้นมีอายุต่ำกว่า 1 ปี**

- T1 ผู้ออกตราสารหนี้มีสถานะทั้งทางด้านการตลาดและการเงินที่แข็งแกร่งในระดับดีมาก และนักลงทุนจะได้รับความคุ้มครองจากการผิดนัดชำระหนี้ที่ต่ำกว่าอันดับเครดิตในระดับอื่น ผู้ออกตราสารหนี้ได้รับอันดับเครดิตในระดับดังกล่าวซึ่งมีเครื่องหมาย “+” ด้วยจะได้รับความคุ้มครองด้านการผิดนัดชำระหนี้ที่สูงยิ่งขึ้น
- T2 ผู้ออกตราสารหนี้มีสถานะทั้งทางด้านการตลาดและการเงินที่แข็งแกร่งในระดับดี และมีความสามารถในการชำระหนี้ระยะสั้นในระดับที่น่าพอใจ
- T3 ผู้ออกตราสารหนี้มีความสามารถในการชำระหนี้ระยะสั้นในระดับที่ยอมรับได้
- T4 ผู้ออกตราสารหนี้มีความสามารถในการชำระหนี้ระยะสั้นที่ค่อนข้างอ่อนแอ  
*อันดับเครดิตทุกประเภทที่จัดโดย TRIS Rating เป็นอันดับเครดิตตราสารหนี้ในตระกูลเงินบาท ซึ่งสะท้อนความสามารถในการชำระหนี้ของผู้ออกตราสารโดยไม่รวมความเสี่ยงในการเปลี่ยนแปลงการชำระหนี้จากสกุลเงินบาทเป็นสกุลเงินตราต่างประเทศ*

นอกจากนี้ TRIS Rating ยังกำหนด “แนวโน้มอันดับเครดิต” (Rating Outlook) เพื่อสะท้อนความเป็นไปได้ของการเปลี่ยนแปลงอันดับเครดิตของผู้ออกตราสารในระยะปานกลางหรือระยะยาว โดย TRIS Rating จะพิจารณาถึงโอกาสที่จะเกิดการเปลี่ยนแปลงของภาวะอุตสาหกรรมและสภาพแวดล้อมทางธุรกิจในอนาคตของผู้ออกตราสารที่อาจกระทบต่อความสามารถในการชำระหนี้ ทั้งนี้ แนวโน้มอันดับเครดิตที่ออกให้แก่หน่วยงานหนึ่ง ๆ จะเทียบเท่ากับความสามารถในการชำระหนี้ของหน่วยงานนั้น ๆ แนวโน้มอันดับเครดิตแบ่งออกเป็น 4 ระดับ ได้แก่

- Positive หมายถึง อันดับเครดิตอาจปรับขึ้น
- Stable หมายถึง อันดับเครดิตอาจไม่เปลี่ยนแปลง
- Negative หมายถึง อันดับเครดิตอาจปรับลดลง
- Developing หมายถึง อันดับเครดิตอาจปรับขึ้น ปรับลดลง หรือไม่เปลี่ยนแปลง

**สถาบันการจัดอันดับความน่าเชื่อถือ Fitch Rating**

**คำอธิบายการจัดอันดับความน่าเชื่อถือระยะยาว สำหรับประเทศไทย**

- AAA(thai) แสดงถึงระดับความน่าเชื่อถือขั้นสูงสุดของอันดับความน่าเชื่อถือภายในประเทศไทย ซึ่งกำหนดโดย Fitch โดยอันดับความน่าเชื่อถือนี้จะมอบให้กับอันดับความน่าเชื่อถือที่มีความเสี่ยง “น้อยที่สุด” เมื่อเปรียบเทียบกับผู้ออกตราสารหรือตราสารอื่นในประเทศไทย และโดยปกติแล้วจะกำหนดให้แก่ตราสารทางการเงินที่ออกหรือค้ำประกันโดยรัฐบาล
- AA(thai) แสดงถึงระดับความน่าเชื่อถือขั้นสูงมากเปรียบเทียบกับผู้ออกตราสารหรือตราสารอื่นในประเทศไทย โดยระดับความน่าเชื่อถือของตราสารทางการเงินขั้นนี้ต่างจากผู้ออกตราสารหรือตราสารอื่นที่ได้รับการจัดอันดับความน่าเชื่อถือขั้นสูงสุดของประเทศไทยเพียงเล็กน้อย
- BBB (thai) แสดงถึงระดับความน่าเชื่อถือขั้นปานกลางเมื่อเปรียบเทียบกับผู้ออกตราสารหรือตราสารอื่นในประเทศไทย อย่างไรก็ตามมีความเป็นไปได้มากกว่าการเปลี่ยนแปลงของสถานการณ์หรือสภาพทางเศรษฐกิจจะมีผลกระทบต่อความสามารถในการชำระหนี้ได้ตรงตามกำหนดเวลาของตราสารทางการเงินเหล่านี้มากกว่าตราสารหนี้อื่นที่ได้รับการจัดอันดับความน่าเชื่อถือในประเภทที่สูงกว่า

- BB (tha) แสดงถึงระดับความน่าเชื่อถือค่อนข้างต่ำเมื่อเปรียบเทียบกับผู้ออกตราสารหรือตราสารอื่นในประเทศไทย การชำระหนี้ตามเงื่อนไขของตราสารเหล่านี้ภายในประเทศนั้น ๆ มีความไม่แน่นอนในระดับหนึ่งและความสามารถในการชำระหนี้คืนตามกำหนดเวลาจะมีความไม่แน่นอนมากขึ้นตามการเปลี่ยนแปลงของเศรษฐกิจในทางลบ
- B (tha) แสดงถึงระดับความน่าเชื่อถือค่อนข้างต่ำอย่างมีนัยสำคัญเมื่อเปรียบเทียบกับผู้ออกตราสารหรือตราสารอื่นในประเทศไทย การปฏิบัติตามเงื่อนไขของตราสารหนี้และข้อผูกพันทางการเงินยังคงเป็นไปได้ในปัจจุบัน แต่ความมั่นคงยังจำกัดอยู่ในระดับหนึ่งเท่านั้น และความสามารถในการชำระหนี้คืนตามกำหนดเวลาอย่างต่อเนื่องนั้นไม่แน่นอน ขึ้นอยู่กับสถานะที่เอื้อต่อการดำเนินธุรกิจและสภาพทางเศรษฐกิจ
- CCC(th), CC(th), C(th) แสดงถึงระดับความน่าเชื่อถือค่อนข้างต่ำมากเมื่อเปรียบเทียบกับผู้ออกตราสารหรือตราสารอื่นในประเทศไทย ความสามารถในการปฏิบัติตามข้อผูกพันทางการเงินขึ้นอยู่กับสถานะที่เอื้อต่อการดำเนินธุรกิจและการพัฒนาทางเศรษฐกิจเพียงอย่างเดียว
- D(th) อันดับความน่าเชื่อถือเหล่านี้ จะถูกกำหนดให้สำหรับองค์กรหรือตราสารหนี้ซึ่งกำลังอยู่ในภาวะผิดนัดชำระหนี้ในปัจจุบัน

**คำอธิบายการจัดอันดับความน่าเชื่อถือระยะสั้น สำหรับประเทศไทย**

- F1 (tha) แสดงถึงระดับความสามารถขั้นสูงสุดในการชำระหนี้ตามเงื่อนไขของตราสารตรงตามกำหนดเมื่อเปรียบเทียบกับผู้ออกตราสารหรือตราสารอื่น ๆ ในประเทศไทย ภายใต้อันดับความน่าเชื่อถือนี้จะมอบให้สำหรับอันดับความน่าเชื่อถือที่มีความเสี่ยง “น้อยที่สุด” เมื่อเปรียบเทียบกับผู้ออกตราสารอื่นในประเทศเดียวกันและโดยปกติแล้วจะกำหนดให้กับตราสารทางการเงินที่ออกหรือค้ำประกันโดยรัฐบาล ในกรณีที่มีระดับความน่าเชื่อถือสูงเป็นพิเศษจะมีสัญลักษณ์ “+” แสดงไว้เพิ่มเติมจากอันดับความน่าเชื่อถือที่กำหนด
- F2 (tha) แสดงถึงระดับความสามารถในการชำระหนี้ตามเงื่อนไขทางการเงินของตราสารตามกำหนดเวลาในระดับที่น่าพอใจ เมื่อเปรียบเทียบกับผู้ออกตราสารหรือตราสารอื่น ๆ ในประเทศไทย อย่างไรก็ตาม ระดับความน่าเชื่อถือดังกล่าวยังไม่อาจเทียบเท่ากับกรณีที่ได้รับการจัดอันดับความน่าเชื่อถือที่สูงกว่า
- F3 (tha) แสดงถึงระดับความสามารถในการชำระหนี้ตามเงื่อนไขทางการเงินของตราสารตามกำหนดเวลาในระดับปานกลาง เมื่อเปรียบเทียบกับผู้ออกตราสารหรือตราสารอื่น ๆ ในประเทศไทย ความสามารถในการชำระหนี้ดังกล่าวจะมีความไม่แน่นอนมากขึ้นไปตามความเปลี่ยนแปลงในทางลบในระยะสั้นมากกว่าตราสารที่ได้รับการจัดอันดับความน่าเชื่อถือที่สูงกว่า
- B (tha) แสดงถึงระดับความสามารถในการชำระหนี้ตามเงื่อนไขทางการเงินของตราสารตามกำหนดเวลาที่ไม่แน่นอนเมื่อเปรียบเทียบกับผู้ออกตราสารหรือตราสารอื่น ๆ ในประเทศไทย ความสามารถในการชำระหนี้ดังกล่าวจะไม่แน่นอนมากขึ้นตามการเปลี่ยนแปลงทางเศรษฐกิจและการเงินในทางลบระยะสั้น
- C (tha) แสดงถึงระดับความสามารถในการชำระหนี้ตามเงื่อนไขทางการเงินของตราสารตามกำหนดเวลาที่ไม่แน่นอนสูงเมื่อเปรียบเทียบกับผู้ออกตราสารหรือตราสารอื่น ๆ ในประเทศไทย ความสามารถในการปฏิบัติตามข้อผูกพันทางการเงินขึ้นอยู่กับสถานะที่เอื้อต่อการดำเนินธุรกิจและสภาพการณ์ทางเศรษฐกิจเท่านั้น
- D (tha) แสดงถึงการผิดนัดชำระหนี้ที่ได้เกิดขึ้นแล้วหรือกำลังจะเกิดขึ้น



**หมายเหตุประกอบการจัดอันดับความน่าเชื่อถือในระยะยาว ในระยะสั้น สำหรับประเทศไทย**

เครื่องบ่งชี้พิเศษสำหรับประเทศไทย “tha” จะถูกระบุไว้ต่อจากอันดับความน่าเชื่อถือทุกระดับ เพื่อแยกความแตกต่างออกจากการจัดอันดับความน่าเชื่อถือระดับสากล เครื่องหมาย “ + ” หรือ “ - ” อาจจะถูกระบุไว้เพิ่มเติมต่อจากอันดับความน่าเชื่อถือสำหรับประเทศหนึ่งๆ เพื่อแสดงถึงสถานะย่อยโดยเปรียบเทียบกันภายในอันดับความน่าเชื่อถือชั้นหลัก ทั้งนี้ จะไม่มีการระบุสัญลักษณ์ต่อท้ายดังกล่าว สำหรับอันดับความน่าเชื่อถือระดับ “AAA (tha)” หรืออันดับที่ต่ำกว่า “CCC (tha)”

สำหรับอันดับความน่าเชื่อถือในระยะยาวและจะไม่มีการระบุสัญลักษณ์ต่อท้ายดังกล่าวสำหรับอันดับความน่าเชื่อถือในระยะสั้น นอกเหนือจาก “F1 (tha)”

สัญญาณการปรับอันดับความน่าเชื่อถือ (Rating Watch) : สัญญาณการปรับอันดับความน่าเชื่อถือจะถูกใช้เพื่อแจ้งให้นักลงทุนทราบว่ามีความเป็นไปได้ที่จะมีการเปลี่ยนแปลงอันดับความน่าเชื่อถือและแจ้งแนวโน้มทิศทางของการเปลี่ยนแปลงดังกล่าว สัญญาณดังกล่าวอาจระบุเป็น “สัญญาณบวก” ซึ่งบ่งชี้แนวโน้มในการปรับอันดับความน่าเชื่อถือให้สูงขึ้น “สัญญาณลบ” จะบ่งชี้แนวโน้มในการปรับอันดับความน่าเชื่อถือให้ต่ำลง หรือ “สัญญาณวิวัฒน์” ในกรณีที่อันดับความน่าเชื่อถืออาจจะได้รับการปรับขึ้น ปรับลง หรือคงที่ โดยปกติสัญญาณการปรับอันดับความน่าเชื่อถือนักจะถูกระบุไว้สำหรับช่วงระยะเวลาสั้น ๆ

**รายงานสรุปเงินลงทุนในตราสารแห่งนี้ เงินฝาก หรือตราสารกึ่งหนี้กึ่งทุน  
มูลค่า ณ วันที่ 28 กุมภาพันธ์ 2566**

กลุ่มของตราสารการลงทุน	มูลค่าตามราคาตลาด	%NAV
(ก) ตราสารภาครัฐไทย/ตราสารภาครัฐต่างประเทศ	-	-
(ข) ตราสารที่ธนาคารที่มีกฎหมายเฉพาะจัดตั้งขึ้น ธนาคารพาณิชย์ หรือบริษัทเงินทุนเป็นผู้ออก/ส่งจ่าย/รับอาวัล/ค้ำประกัน	10,524,200.30	4.70
(ค) ตราสารที่มีอันดับความน่าเชื่อถืออยู่ในอันดับที่สามารถลงทุนได้ (Investment grade)	-	-
(ง) ตราสารที่มีอันดับความน่าเชื่อถืออยู่ในอันดับต่ำกว่าอันดับที่สามารถลงทุนได้ (Non-Investment grade) หรือไม่มี Rating	-	-

สัดส่วนเงินลงทุนขั้นสูงต่อมูลค่าทรัพย์สินสุทธิของกองทุนสำหรับกลุ่มตราสารตาม (ง) เท่ากับ 0% NAV

รายชื่อหุ้นที่ลงทุน 10 อันดับแรก พร้อมสัดส่วนการลงทุน  
มูลค่า ณ วันที่ 28 กุมภาพันธ์ 2566

ลำดับ	ชื่อหลักทรัพย์	ชื่อย่อ	ร้อยละของเงินลงทุน
1	บริษัท ท่าอากาศยานไทย จำกัด (มหาชน)	AOT	6.23
2	ธนาคาร กรุงเทพ จำกัด (มหาชน)	BBL	5.52
3	บริษัท ซี.พี.ออลล์ จำกัด (มหาชน)	CPALL	5.30
4	บริษัท เซ็นทรัลพัฒนา จำกัด (มหาชน)	CPN	4.98
5	บริษัท แอดวานซ์ อินโฟร์ เซอร์วิส จำกัด (มหาชน)	ADVANC	4.04
6	บริษัท กัลฟ์ เอ็นเนอร์จี ดีเวลลอปเมนท์ จำกัด (มหาชน)	GULF	3.62
7	บริษัท ปตท. สำรวจและผลิตปิโตรเลียม จำกัด (มหาชน)	PTTEP	3.46
8	ธนาคาร ไทยพาณิชย์ จำกัด (มหาชน)	SCB	3.23
9	บริษัท กรุงเทพดุสิตเวชการ จำกัด (มหาชน)	BDMS	3.19
10	บริษัท สยามแม็คโคร จำกัด (มหาชน)	MAKRO	3.14

รายงานการลงทุนที่ไม่เป็นไปตามนโยบายการลงทุน  
รอบ 6 เดือนระหว่างวันที่ 1 กันยายน 2565 ถึงวันที่ 28 กุมภาพันธ์ 2566

วันที่	รายละเอียด	การดำเนินการแก้ไข
	<b>การลงทุนเป็นไปตามนโยบายการลงทุน</b>	

การใช้สิทธิออกเสียงในที่ประชุมผู้ถือหุ้น

ผู้ลงทุนสามารถตรวจดูแนวทางในการใช้สิทธิออกเสียงและการดำเนินการใช้สิทธิออกเสียงได้ที่ website ของบริษัท  
จัดการ [www.lhfund.co.th](http://www.lhfund.co.th)

รายงานรายชื่อของบุคคลที่เกี่ยวข้อง ที่มีการทำธุรกรรมกับกองทุนรวม

กองทุนรวมมีการทำธุรกรรมกับบุคคลที่เกี่ยวข้องในรอบระยะเวลาตั้งแต่วันที่ 1 กันยายน 2565 ถึงวันที่ 28 กุมภาพันธ์ 2566 ตามรายชื่อ ดังนี้

- บริษัทหลักทรัพย์ แลนด์ แอนด์ เฮ้าส์ จำกัด (มหาชน)

หมายเหตุ : ผู้ลงทุนสามารถตรวจสอบการทำธุรกรรมกับบุคคลที่เกี่ยวข้องกับกองทุนรวม ได้ที่บริษัทจัดการโดยตรง หรือที่ website ของบริษัท  
หลักทรัพย์จัดการกองทุน แลนด์ แอนด์ เฮ้าส์ จำกัด [www.lhfund.co.th](http://www.lhfund.co.th) และสำนักงานคณะกรรมการ ก.ล.ต. [www.sec.or.th](http://www.sec.or.th)

การรับผลประโยชน์ตอบแทนเนื่องจากการใช้บริการบุคคลอื่นๆ (Soft Commission)

จำนวน	บริษัทที่ให้ผลประโยชน์	ข่าวสาร, บทวิเคราะห์	จัดเยี่ยมชมบริษัท	สัมมนา	เหตุผลในการรับผลประโยชน์
1	บริษัทหลักทรัพย์ เอเซีย พลัส จำกัด (มหาชน)	✓	-	✓	เพื่อประโยชน์ในการลงทุนของกองทุน
2	บริษัทหลักทรัพย์ โนมูระ พัฒนสิน จำกัด (มหาชน)	✓	-	-	เพื่อประโยชน์ในการลงทุนของกองทุน
3	บริษัทหลักทรัพย์ เคจีไอ (ประเทศไทย) จำกัด (มหาชน)	✓	✓	✓	เพื่อประโยชน์ในการลงทุนของกองทุน
4	ธนาคารทหารไทยธนชาติ จำกัด(มหาชน)	✓	-	-	เพื่อประโยชน์ในการลงทุนของกองทุน
5	บริษัทหลักทรัพย์ ทรินิตี้ จำกัด	✓	-	✓	เพื่อประโยชน์ในการลงทุนของกองทุน
6	บริษัทหลักทรัพย์ ฟิลลิป (ประเทศไทย) จำกัด(มหาชน)	✓	-	-	เพื่อประโยชน์ในการลงทุนของกองทุน
7	ธนาคารเกียรตินาคินภัทร จำกัด (มหาชน)	✓	-	-	เพื่อประโยชน์ในการลงทุนของกองทุน
8	ธนาคารอาคารสงเคราะห์	✓	-	-	เพื่อประโยชน์ในการลงทุนของกองทุน
9	ธนาคารแลนด์ แอนด์ เฮ้าส์ จำกัด (มหาชน)	✓	-	-	เพื่อประโยชน์ในการลงทุนของกองทุน
10	ธนาคารไอซีบีซี (ไทย) จำกัด (มหาชน)	✓	-	-	เพื่อประโยชน์ในการลงทุนของกองทุน
11	ธนาคารซีทีแบงก์ สาขากรุงเทพฯ	✓	-	-	เพื่อประโยชน์ในการลงทุนของกองทุน
12	บริษัทหลักทรัพย์ ฟินันเซีย ไซรัส จำกัด (มหาชน)	✓	✓	✓	เพื่อประโยชน์ในการลงทุนของกองทุน
13	บริษัทหลักทรัพย์ ยูโอบี เคย์เฮียน (ประเทศไทย) จำกัด (มหาชน)	✓	-	-	เพื่อประโยชน์ในการลงทุนของกองทุน
14	บริษัทหลักทรัพย์ ทีเอสโก้ จำกัด (มหาชน)	✓	✓	✓	เพื่อประโยชน์ในการลงทุนของกองทุน
15	บริษัทหลักทรัพย์ ภัทร จำกัด (มหาชน)	✓	✓	✓	เพื่อประโยชน์ในการลงทุนของกองทุน
16	บริษัทหลักทรัพย์ เมย์แบงก์ กิมเอ็ง (ประเทศไทย) จำกัด (มหาชน)	✓	-	-	เพื่อประโยชน์ในการลงทุนของกองทุน
17	บริษัทหลักทรัพย์ ซีจีเอส-ซีไอเอ็มบี (ประเทศไทย) จำกัด	✓	-	✓	เพื่อประโยชน์ในการลงทุนของกองทุน
18	บริษัทหลักทรัพย์ เอเซีย เวลท์ จำกัด	✓	-	-	เพื่อประโยชน์ในการลงทุนของกองทุน
19	บริษัทหลักทรัพย์ บัวหลวง จำกัด (มหาชน)	✓	✓	✓	เพื่อประโยชน์ในการลงทุนของกองทุน
20	บริษัทหลักทรัพย์ ไทยพาณิชย์ จำกัด	✓	✓	✓	เพื่อประโยชน์ในการลงทุนของกองทุน
21	บริษัทหลักทรัพย์ กรุงศรี จำกัด (มหาชน)	✓	✓	✓	เพื่อประโยชน์ในการลงทุนของกองทุน
22	บริษัทหลักทรัพย์ แลนด์ แอนด์ เฮ้าส์ จำกัด (มหาชน)	✓	-	-	เพื่อประโยชน์ในการลงทุนของกองทุน
23	บริษัทหลักทรัพย์ ดีบีเอส วิกเคอร์ส (ประเทศไทย) จำกัด	✓	✓	✓	เพื่อประโยชน์ในการลงทุนของกองทุน
24	บริษัทหลักทรัพย์อาร์เอชบี (ประเทศไทย) จำกัด (มหาชน)	✓	-	-	เพื่อประโยชน์ในการลงทุนของกองทุน
25	บริษัทหลักทรัพย์พัฒนสิน จำกัด (มหาชน)	✓	✓	✓	เพื่อประโยชน์ในการลงทุนของกองทุน
26	บริษัทหลักทรัพย์กสิกรไทย จำกัด (มหาชน)	✓	✓	✓	เพื่อประโยชน์ในการลงทุนของกองทุน
27	บริษัทหลักทรัพย์ธนชาติ จำกัด (มหาชน)	✓	✓	✓	เพื่อประโยชน์ในการลงทุนของกองทุน
28	บริษัทหลักทรัพย์ ซี แอล เอส เอ (ประเทศไทย) จำกัด	✓	-	-	เพื่อประโยชน์ในการลงทุนของกองทุน
29	บริษัทหลักทรัพย์ คาโอ (ประเทศไทย) จำกัด (มหาชน)	✓	✓	✓	เพื่อประโยชน์ในการลงทุนของกองทุน

ค่านายหน้าซื้อขายหลักทรัพย์  
ตั้งแต่วันที่ 1 กันยายน 2565 ถึงวันที่ 28 กุมภาพันธ์ 2566

ลำดับ	ชื่อบริษัทนายหน้า	ค่านายหน้า (บาท)	อัตราส่วน (%)
1	บริษัทหลักทรัพย์ บัวหลวง จำกัด	250,499.61	19.08
2	บริษัทหลักทรัพย์ เกียรตินาคินภัทร จำกัด (มหาชน)	205,184.40	15.62
3	บริษัทหลักทรัพย์ ฟินันเซีย ไซรัส จำกัด (มหาชน)	165,415.55	12.60
4	บริษัทหลักทรัพย์ กลสิกรไทย จำกัด (มหาชน)	124,282.08	9.46
5	บริษัทหลักทรัพย์ ดาโอ (ประเทศไทย) จำกัด (มหาชน)	97,603.37	7.43
6	บริษัทหลักทรัพย์ แลนด์ แอนด์ เฮ้าส์ จำกัด (มหาชน)	88,128.72	6.71
7	บริษัทหลักทรัพย์ ซีจีเอส-ซีไอเอ็มบี (ประเทศไทย) จำกัด	84,569.43	6.44
8	บริษัทหลักทรัพย์ ทิสโก้ จำกัด	81,304.21	6.19
9	บริษัทหลักทรัพย์ ดีบีเอส วิกเคอร์ส (ประเทศไทย) จำกัด	74,054.77	5.64
10	บริษัทหลักทรัพย์ อินโนเวสต์ เอกซ์ จำกัด	42,076.24	3.20
11	บริษัทหลักทรัพย์ ธนชาต จำกัด (มหาชน)	33,869.83	2.58
12	บริษัทหลักทรัพย์ เครดิต สวิส (ประเทศไทย) จำกัด	30,661.96	2.33
13	เดิมของเก่าคือ บริษัทหลักทรัพย์ โนมูระ พัฒนสิน จำกัด (มหาชน)	26,434.72	2.01
14	บริษัท หลักทรัพย์ เคจีไอ (ประเทศไทย) จำกัด (มหาชน)	9,128.48	0.70
<b>รวม</b>		<b>1,313,213.37</b>	<b>100.00</b>

หมายเหตุ \*รวมภาษีมูลค่าเพิ่ม

อัตราส่วนหมุนเวียนการลงทุนของกองทุน (Portfolio Turnover Ratio: PTR)  
มูลค่า ณ วันที่ 28 กุมภาพันธ์ 2566

ชื่อกองทุน	PTR
กองทุนเปิด แอล เอช หุ้นปันผล	1.5789

ค่าใช้จ่ายที่เรียกเก็บจากกองทุนรวม  
สำหรับรอบระยะเวลาตั้งแต่วันที่ 1 กันยายน 2565 ถึงวันที่ 28 กุมภาพันธ์ 2566

ค่าใช้จ่ายที่เรียกเก็บจากกองทุนรวม

รายการที่เรียกเก็บ	ร้อยละของมูลค่าทรัพย์สินสุทธิ		
	ตามโครงการ	(หน่วย : พันบาท)	เรียกเก็บจริง
<b>1. ค่าธรรมเนียมและค่าใช้จ่ายรวมทั้งหมดที่ประมาณการได้</b>			
● ค่าธรรมเนียมการจัดการ (Management Fee)	ไม่เกินร้อยละ 1.88	1,905.83	0.82253
● ค่าธรรมเนียมผู้ดูแลผลประโยชน์ (Trustee Fee)	ไม่เกินร้อยละ 0.11	36.89	0.01592
● ค่าธรรมเนียมนายทะเบียน (Registrar Fee)	ไม่เกินร้อยละ 0.81, 0.94	923.41	0.39853
● ค่าที่ปรึกษาการลงทุน (Advisory Fee)	ไม่มี	ไม่มี	ไม่มี
● ค่าใช้จ่ายอื่นๆ : -	ไม่เกินร้อยละ 0.28	68.81	0.02970
- ค่าโฆษณาประชาสัมพันธ์	ไม่เกินร้อยละ 0.50	ไม่มี	ไม่มี
- ค่าสอบบัญชี (Audit Fee)	จ่ายตามจริง	29.75	0.01284
- ค่าจัดตั้งและจดทะเบียนกองทุน (Setup and Registered Fund)	จ่ายตามจริง	0.00	0.00000
- ค่าใช้จ่ายในการจัดทำ จัดพิมพ์รายงานถึงผู้ถือหุ้นราย	จ่ายตามจริง	0.00	0.00000
- ค่าใช้จ่ายอื่นๆ ในการดำเนินโครงการ (Others Operating Expense)	จ่ายตามจริง	39.06	0.01686
<b>2. ค่าธรรมเนียมและค่าใช้จ่ายรวมทั้งหมดที่ประมาณการไม่ได้</b>			
- ไม่มี	จ่ายตามจริง	ไม่มี	ไม่มี
<b>รวมค่าใช้จ่ายทั้งหมด</b>	<b>ไม่เกินร้อยละ 5.00</b>	<b>2,934.94</b>	<b>1.26668</b>
ค่าใช้จ่ายในการซื้อขายหลักทรัพย์	จ่ายตามจริง	1,313.21	0.56677

หมายเหตุ :

- 1) ค่าธรรมเนียมและค่าใช้จ่ายต่าง ๆ รวมภาษีมูลค่าเพิ่ม หรือภาษีธุรกิจเฉพาะ หรือภาษีอื่นใด (ถ้ามี) แต่ยังไม่รวมค่า นายหน้าซื้อขายหลักทรัพย์และค่าธรรมเนียมต่าง ๆ ที่เกิดขึ้นจากการซื้อขายหลักทรัพย์
- 2) ค่าธรรมเนียมนายทะเบียนหน่วยลงทุนชนิดขายคืนหน่วยลงทุนอัตโนมัติ, ชนิดจ่ายเงินปันผล และชนิดช่องทางอิเล็กทรอนิกส์ ไม่เกินร้อยละ 0.94 ชนิดสะสมมูลค่า ไม่เกินร้อยละ 0.81
- 3) ค่าธรรมเนียมค่าใช้จ่ายที่เรียกเก็บจากกองทุนรวม เมื่อรวมกันทั้งหมดแล้วต้องไม่เกินอัตราร้อยละ 5.00 ต่อปี ของมูลค่าทรัพย์สินสุทธิของกองทุนรวม

งบแสดงฐานะการเงิน  
ณ วันที่ 28 กุมภาพันธ์ 2566

	(หน่วย : บาท)
	ยังไม่ได้ตรวจสอบ
<b>สินทรัพย์</b>	
เงินลงทุนตามมูลค่ายุติธรรม	218,783,461.00
เงินฝากธนาคาร	10,512,044.85
ลูกหนี้จากเงินปันผลและดอกเบี้ย	715,985.78
ลูกหนี้จากการขายเงินลงทุน	3,601,427.12
<b>รวมสินทรัพย์</b>	<b>233,612,918.75</b>
<b>หนี้สิน</b>	
ค่าใช้จ่ายค้างจ่าย	493,511.68
เจ้าหนี้จากการซื้อเงินลงทุน	8,991,916.43
เจ้าหนี้จากการรับซื้อคืนหน่วยลงทุน	3,941.89
หนี้สินอื่น	20,906.98
<b>รวมหนี้สิน</b>	<b>9,510,276.98</b>
<b>สินทรัพย์สุทธิ</b>	<b>224,102,641.77</b>
<b>สินทรัพย์สุทธิ :</b>	
ทุนที่ได้รับจากผู้ถือหน่วยลงทุน	195,360,245.50
กำไร(ขาดทุน)สะสม	
บัญชีปรับสมดุล	101,330,014.96
กำไร(ขาดทุน)สะสมจากการดำเนินงาน	<b>(72,587,618.69)</b>
<b>สินทรัพย์สุทธิ</b>	<b>224,102,641.77</b>
<b>ประเภทผู้ถือหน่วยลงทุน</b>	
สินทรัพย์สุทธิต่อหน่วยที่คำนวณแยกตามประเภทผู้ถือหน่วยลงทุน มีดังนี้	
ชนิดสะสมมูลค่า	13.6967
ชนิดจ่ายเงินปันผล	5.3772
ชนิดขายคืนหน่วยลงทุนอัตโนมัติ	13.6517
ชนิดช่องทางอิเล็กทรอนิกส์	11.6484
จำนวนหน่วยลงทุนที่จำหน่ายแล้วทั้งหมด ณ วันสิ้นงวด (หน่วย) แยกตามประเภทผู้ถือหน่วยลงทุน มีดังนี้	
ชนิดสะสมมูลค่า	13,948,943.7186
ชนิดจ่ายเงินปันผล	5,224,023.6081
ชนิดขายคืนหน่วยลงทุนอัตโนมัติ	363,014.0214
ชนิดช่องทางอิเล็กทรอนิกส์	43.1741
	<b>19,536,024.5222</b>

งประกอบรายละเอียดเงินลงทุน  
ณ วันที่ 28 กุมภาพันธ์ 2566

ชื่อหลักทรัพย์	ชื่อย่อ	จำนวนหน่วย / มูลค่าที่ตราไว้	มูลค่ายุติธรรม (บาท)	อัตราส่วนของ มูลค่ายุติธรรม(%)	อัตราดอกเบี้ย	วันครบกำหนด
หลักทรัพย์จดทะเบียน						
หุ้นสามัญ						
เกษตรและอุตสาหกรรมอาหาร						
บริษัท ออฟเตอร์ ยู จำกัด (มหาชน)	AU	149,200.00	1,700,880.00	0.78	-	-
เงินทุนและหลักทรัพย์						
บริษัทบริหารสินทรัพย์ กรุงเทพพาณิชย์ จำกัด (มหาชน)	BAM	110,300.00	1,632,440.00	0.75	-	-
เทคโนโลยีสารสนเทศและการสื่อสาร						
บริษัท แอดวานซ์ อินโฟร์ เซอร์วิส จำกัด (มหาชน)	ADVANC	44,800.00	9,049,600.00	4.14	-	-
การแพทย์						
บริษัท บางกอก เซน ฮอสปิทอล จำกัด (มหาชน)	BCH	131,000.00	2,606,900.00	1.19	-	-
บริษัท กรุงเทพดุสิตเวชการ จำกัด (มหาชน)	BDMS	255,400.00	7,151,200.00	3.27	-	-
บริษัท โรงพยาบาลบำรุงราษฎร์ จำกัด (มหาชน)	BH	19,400.00	4,093,400.00	1.87	-	-
บริษัท โรงพยาบาลจุฬารัตน์ จำกัด (มหาชน)	CHG	307,200.00	1,148,928.00	0.52	-	-
การท่องเที่ยวและสันทนาการ						
บริษัท โรงแรมเซ็นทรัลพลาซา จำกัด (มหาชน)	CENTEL	77,200.00	4,361,800.00	1.99	-	-
บริษัท ดี เอร่าวิณ กรุ๊ป จำกัด (มหาชน)	ERW	752,100.00	3,948,525.00	1.80	-	-
บริษัท เอส โฮเทล แอนด์ รีสอร์ท จำกัด (มหาชน)	SHR	917,700.00	4,203,066.00	1.92	-	-
ขนส่งและโลจิสติกส์						
บริษัท เอเชีย เอวิเอชั่น จำกัด (มหาชน)	AAV	923,900.00	2,642,354.00	1.21	-	-
บริษัท ท่าอากาศยานไทย จำกัด (มหาชน)	AOT	191,900.00	13,960,725.00	6.38	-	-
บริษัท การบินกรุงเทพ จำกัด (มหาชน)	BA	316,700.00	4,148,770.00	1.90	-	-
บริษัททางด่วนและรถไฟฟ้ากรุงเทพ จำกัด (มหาชน)	BEM	487,300.00	4,507,525.00	2.06	-	-
บริษัท เอสซีจี เจดับเบิลยูดี โลจิสติกส์ จำกัด (มหาชน)	SJWD	57,600.00	1,094,400.00	0.50	-	-
ชิ้นส่วนอิเล็กทรอนิกส์						
บริษัท ฮานา ไมโครอิเล็กทรอนิกส์ จำกัด (มหาชน)	HANA	19,600.00	1,131,900.00	0.52	-	-
บริษัท เคซีอี อิเล็กทรอนิกส์ จำกัด (มหาชน)	KCE	7,100.00	330,150.00	0.15	-	-
บริษัท เน็กซ์ พอยท์ จำกัด (มหาชน)	NEX	60,000.00	918,000.00	0.42	-	-
ธนาคาร						
ธนาคาร กรุงเทพ จำกัด (มหาชน)	BBL	75,600.00	12,360,600.00	5.65	-	-
ธนาคาร กสิกรไทย จำกัด (มหาชน)	KBANK	42,200.00	5,781,400.00	2.64	-	-
ธนาคาร ไทยพาณิชย์ จำกัด (มหาชน)	SCB	69,700.00	7,248,800.00	3.31	-	-
บริษัท ธนาคารทหารไทยธนชาติ จำกัด (มหาชน)	TTB	2,684,000.00	3,757,600.00	1.72	-	-
ธุรกิจการเงิน						
บริษัท เซกัวร์ เอเชีย จำกัด (มหาชน)	CHASE	516,700.00	1,395,090.00	0.64	-	-
บริการ						
บริษัท สยามเวลเนสกรุ๊ป จำกัด (มหาชน)	SPA	306,900.00	3,437,280.00	1.57	-	-
บริการรับเหมาก่อสร้าง						
บริษัท ช.การช่าง จำกัด (มหาชน)	CK	102,800.00	2,189,640.00	1.00	-	-
บริษัท ชิโน-ไทย เอ็นจิเนียริ่งแอนด์คอนสตรัคชั่น จำกัด (มหาชน)	STEC	164,800.00	2,224,800.00	1.02	-	-
ประกันภัยและประกันชีวิต						
บริษัท กรุงเทพประกันชีวิต จำกัด (มหาชน)	BLA	55,500.00	1,762,125.00	0.80	-	-
ปิโตรเคมีและเคมีภัณฑ์						
บริษัท พีทีที โกลบอล เคมิคอล จำกัด (มหาชน)	PTTGC	117,700.00	5,561,325.00	2.54	-	-

ชื่อหลักทรัพย์	ชื่อย่อ	จำนวนหน่วย / มูลค่าที่ตราไว้	มูลค่ายุติธรรม (บาท)	อัตราส่วนของ มูลค่ายุติธรรม(%)	อัตราดอกเบี้ย	วันครบกำหนด
<b>พลังงานและสาธารณูปโภค</b>						
บริษัท บริการเชื้อเพลิงการบินกรุงเทพ จำกัด (มหาชน)	BAFS	35,000.00	1,128,750.00	0.52	-	-
บริษัท บี.กริม เพาเวอร์ จำกัด (มหาชน)	BGRIM	58,800.00	2,293,200.00	1.05	-	-
บริษัท โกลบอล เพาเวอร์ ซินเนอร์ยี จำกัด (มหาชน)	GPSC	33,100.00	2,250,800.00	1.03	-	-
บริษัท กัลฟ์ เอ็นเนอร์จี ดีเวลลอปเม้นท์ จำกัด (มหาชน)	GULF	154,400.00	8,106,000.00	3.70	-	-
บริษัท ปตท.สำรวจและผลิตปิโตรเลียม จำกัด (มหาชน)	PTTEP	51,700.00	7,755,000.00	3.54	-	-
บริษัท ไทยออยล์ จำกัด (มหาชน)	TOP	65,700.00	3,317,850.00	1.52	-	-
<b>พัฒนาอสังหาริมทรัพย์</b>						
บริษัท อมตะ คอร์ปอเรชั่น จำกัด (มหาชน)	AMATA	115,100.00	2,290,490.00	1.05	-	-
บริษัท แอสเสท เวิร์ด คอร์ป จำกัด (มหาชน)	AWC	550,100.00	3,245,590.00	1.48	-	-
บริษัท เซ็นทรัลพัฒนา จำกัด (มหาชน)	CPN	158,900.00	11,162,725.00	5.10	-	-
บริษัท เอ็ม บี เค จำกัด (มหาชน)	MBK	200,100.00	3,341,670.00	1.53	-	-
บริษัท โนเบิล ดีเวลลอปเม้นท์ จำกัด (มหาชน)	NOBLE	210,300.00	1,083,045.00	0.49	-	-
บริษัท แสนสิริ จำกัด (มหาชน)	SIRI	609,300.00	1,163,763.00	0.53	-	-
<b>พาณิชย์</b>						
บริษัท คอมเซเว่น จำกัด (มหาชน)	COM7	165,000.00	5,032,500.00	2.30	-	-
บริษัท ซี.พี.อออลล์ จำกัด (มหาชน)	CPALL	191,600.00	11,879,200.00	5.43	-	-
บริษัท เซ็นทรัล รีเทล คอร์ปอเรชั่น จำกัด (มหาชน)	CRC	65,800.00	2,944,550.00	1.35	-	-
บริษัท ดูโฮม จำกัด (มหาชน)	DOHOME	114,000.00	1,710,000.00	0.78	-	-
บริษัท สยามโกลบอลเฮ้าส์ จำกัด (มหาชน)	GLOBAL	232,500.00	4,301,250.00	1.97	-	-
บริษัท คาร์มาร์ท จำกัด (มหาชน)	KAMART	142,100.00	1,065,750.00	0.49	-	-
บริษัท สยามแม็คโคร จำกัด (มหาชน)	MAKRO	174,800.00	7,035,700.00	3.21	-	-
<b>วัสดุก่อสร้าง</b>						
บริษัท ทีโอเอ เพ้นท์ (ประเทศไทย) จำกัด (มหาชน)	TOA	88,900.00	2,889,250.00	1.32	-	-
<b>สื่อและสิ่งพิมพ์</b>						
บริษัท เดอะ วัน เอ็นเตอร์ไพรส์ จำกัด (มหาชน)	ONEE	151,300.00	1,119,620.00	0.51	-	-
บริษัท แพลน บี มีเดีย จำกัด (มหาชน)	PLANB	311,700.00	3,054,660.00	1.40	-	-
<b>อสังหาริมทรัพย์และก่อสร้าง</b>						
บริษัท สีเคลต้า จำกัด (มหาชน)	DPAIN	236,000.00	2,407,200.00	1.10	-	-
<b>อาหารและเครื่องดื่ม</b>						
บริษัท เอเชียน อะไลอันซ์ อินเตอร์เนชั่นแนล จำกัด (มหาชน)	AAI	162,200.00	1,216,500.00	0.56	-	-
บริษัท คาราบาวกรุ๊ป จำกัด (มหาชน)	CBG	11,200.00	1,131,200.00	0.52	-	-
บริษัท ไอ-เทล คอร์ปอเรชั่น จำกัด (มหาชน)	ITC	75,000.00	2,381,250.00	1.09	-	-
บริษัท ไมเนอร์ อินเตอร์เนชั่นแนล จำกัด (มหาชน)	MINT	163,000.00	5,460,500.00	2.49	-	-
บริษัท เอ็นเอสแอล ฟู้ดส์ จำกัด (มหาชน)	NSL	46,300.00	1,055,640.00	0.48	-	-
บริษัท เช็ปปี้ จำกัด (มหาชน)	SAPPE	22,300.00	1,154,025.00	0.53	-	-
บริษัท ศรีนันทพร มาร์เก็ตติ้ง จำกัด (มหาชน)	SNNP	61,200.00	1,456,560.00	0.67	-	-
รวม หลักทรัพย์จดทะเบียน			218,783,461.00	100.00		
<b>รวมเงินลงทุน</b>			<b>218,783,461.00</b>	<b>100.00</b>		



งบกำไรขาดทุน  
สำหรับรอบระยะเวลาตั้งแต่วันที่ 1 กันยายน 2565 ถึงวันที่ 28 กุมภาพันธ์ 2566

	(หน่วย : บาท)
	ยังไม่ได้ตรวจสอบ
<b>รายได้จากการลงทุน</b>	
รายได้เงินปันผล	2,092,177.37
รายได้จากดอกเบี้ย	21,346.79
<b>รวมรายได้</b>	<b>2,113,524.16</b>
<b>ค่าใช้จ่าย</b>	
ค่าธรรมเนียมการจัดการ	1,905,834.44
ค่าธรรมเนียมผู้ดูแลผลประโยชน์	36,887.15
ค่าธรรมเนียมนายทะเบียน	923,407.41
ค่าสอบบัญชี	29,752.78
ค่าใช้จ่ายอื่นๆ ในการดำเนินโครงการ	1,355,475.80
<b>รวมค่าใช้จ่าย</b>	<b>4,251,357.58</b>
<b>รายได้จากการลงทุนสุทธิ</b>	<b>(2,137,833.42)</b>
<b>รายการกำไร(ขาดทุน)สุทธิจากเงินลงทุน</b>	
กำไร(ขาดทุน)สุทธิที่เกิดขึ้นทั้งสิ้น	7,647,109.29
กำไร(ขาดทุน)สุทธิที่ยังไม่เกิดขึ้นทั้งสิ้น	(5,618,071.69)
<b>รวมกำไร(ขาดทุน)จากเงินลงทุนที่เกิดขึ้นและยังไม่เกิดขึ้น</b>	<b>2,029,037.60</b>
<b>รวมกำไร(ขาดทุน)จากเงินลงทุน</b>	<b>2,029,037.60</b>
<b>การเพิ่มขึ้น(ลดลง)ในสินทรัพย์สุทธิจากการดำเนินงาน</b>	<b>(108,795.82)</b>
<b>การเพิ่มขึ้นในสินทรัพย์สุทธิจากการดำเนินงานแยกตามประเภทผู้ถือหน่วยลงทุน มีดังนี้</b>	
ชนิดสะสมมูลค่า	(115,680.17)
ชนิดจ่ายเงินปันผล	(60,331.36)
ชนิดขายคืนหน่วยลงทุนอัตโนมัติ	66,629.82
ชนิดช่องทางอิเล็กทรอนิกส์	585.89
	<b>(108,795.82)</b>