

รายงาน 6 เดือน

กองทุนเปิด แอล เอช หุ้นปันผล

สำหรับรอบระยะเวลาตั้งแต่วันที่ 1 กันยายน 2568 ถึงวันที่ 28 กุมภาพันธ์ 2569

กองทุนเปิด แอล เอช หุ้นปันผล (LHEQD)

- ประเภทโครงการ** : กองทุนรวมตราสารแห่งทุน ประเภทรับซื้อคืนหน่วยลงทุน โดยแบ่งชนิดหน่วยลงทุนเป็น 3 ชนิด ดังนี้
- ชนิดขายคืนหน่วยลงทุนอัตโนมัติ (LHEQD-R)
 - ชนิดจ่ายเงินปันผล (LHEQD-D)
 - ชนิดสะสมมูลค่า (LHEQD-A)
 - ชนิดช่องทางอิเล็กทรอนิกส์ (LHEQD-E)
- นโยบายการลงทุน** : กองทุนจะนำเงินลงทุนที่ระดมได้ไปลงทุนในตราสารทุนของบริษัทที่จดทะเบียนในตลาดหลักทรัพย์แห่งประเทศไทย โดยจะเน้นลงทุนในหุ้นที่มีประวัติการจ่ายเงินปันผล และมีแนวโน้มการจ่ายเงินปันผลที่ดี โดยเฉลี่ยในรอบปีบัญชีไม่น้อยกว่าร้อยละ 80 ของมูลค่าทรัพย์สินสุทธิของกองทุนรวม โดยมีหลักเกณฑ์การคัดเลือกหลักทรัพย์ดังนี้
1. ประวัติการจ่ายเงินปันผลในอดีต ประมาณ 1-5 ปีย้อนหลัง และ
 2. ผลประกอบการในปัจจุบันและในอนาคต โดยพิจารณาจากแนวโน้มการเติบโตของยอดขาย หรือรายได้ หรือกำไร และ
 3. แนวโน้มการจ่ายเงินปันผลในอนาคต
- โดยจะมีการพิจารณาเลือกลงทุนให้สอดคล้องตามเกณฑ์ที่กำหนด และพิจารณาปรับหลักทรัพย์ที่ลงทุนให้สอดคล้องกับสถานะเศรษฐกิจของประเทศ รวมทั้งวิเคราะห์ผลการดำเนินงานหรือฐานะทางการเงินของบริษัทที่ลงทุน อย่างน้อยละปี 1 ครั้ง
- สำหรับเงินลงทุนส่วนที่เหลือจะนำไปลงทุนในเงินฝากธนาคาร ตราสารแห่งหนี้ ตราสารกึ่งหนี้กึ่งทุน ใบสำคัญแสดงสิทธิ รวมถึงหลักทรัพย์หรือทรัพย์สินอื่นหรือการหาผลตอบแทนโดยวิธีอื่นตามที่คณะกรรมการ ก.ล.ต. หรือสำนักงานประกาศกำหนด
- กองทุนจะไม่ลงทุนในหรือมีไว้ซึ่งหลักทรัพย์หรือตราสารที่เสนอขายในต่างประเทศ ตราสารทุนของบริษัทที่ไม่ได้จดทะเบียนในตลาดหลักทรัพย์ฯ (Unlisted securities) ตราสารที่มีลักษณะของสัญญาซื้อขายล่วงหน้าแฝง (Structured Notes) สัญญาซื้อขายล่วงหน้า (Derivatives) รวมถึงตราสารหนี้ที่มีอันดับความน่าเชื่อถือต่ำกว่าที่สามารถลงทุนได้ (non - investment grade) และตราสารหนี้ที่ไม่ได้รับการจัดอันดับความน่าเชื่อถือ (Unrated Securities) ทั้งนี้ กองทุนอาจมีไว้ซึ่งตราสารหนี้ที่มีอันดับความน่าเชื่อถือต่ำกว่าที่สามารถลงทุนได้ (non - investment grade) เฉพาะกรณีที่ตราสารหนี้นั้นได้รับการจัดอันดับความน่าเชื่อถือที่สามารถลงทุนได้ (Investment grade) ขณะที่กองทุนลงทุนเท่านั้น



Fund

บริษัทหลักทรัพย์จัดการกองทุน แลนด์ แอนด์ เฮาส์ จำกัด
LAND AND HOUSES FUND MANAGEMENT CO.,LTD

เรียน ท่านผู้ถือหน่วยลงทุน
กองทุนเปิด แอล เอช หุ้นปันผล

บริษัทหลักทรัพย์จัดการกองทุน แลนด์ แอนด์ เฮาส์ จำกัด ขอนำส่ง “รายงานสรุปสถานะการลงทุน” เพื่อรายงานผลการดำเนินงานของกองทุนตั้งแต่วันที่ 1 กันยายน 2568 ถึงวันที่ 28 กุมภาพันธ์ 2569 มาเพื่อโปรดทราบ

สภาพตลาดในรอบบัญชีตั้งแต่วันที่ 1 กันยายน 2568 ถึงวันที่ 28 กุมภาพันธ์ 2569

ภาพรวมตลาดหุ้นไทย ปี 2568

ภาพรวมตลาดหุ้นไทยตั้งแต่เดือนกันยายน 2568 ถึงกุมภาพันธ์ 2569 มีทิศทางฟื้นตัวต่อเนื่อง แม้ระหว่างทางยังเผชิญความผันผวนจากปัจจัยการเมืองในประเทศ ความตึงเครียดทางการค้าระหว่างประเทศ และทิศทางดอกเบี้ยโลก โดยในช่วงปลายไตรมาส 3 ถึงไตรมาส 4 ปี 2568 ตลาดได้รับแรงหนุนจากความชัดเจนทางการเมืองภายในประเทศ หลังนายอนุทิน ชาญวีรกูล ได้รับเลือกเป็นนายกรัฐมนตรี และมีการแถลงนโยบายเร่งด่วนด้านเศรษฐกิจ เช่น การลดค่าครองชีพ มาตรการคนละครึ่ง การแก้ไขปัญหานี้ และการสนับสนุน SMEs ซึ่งช่วยเพิ่มความเชื่อมั่นต่อกองทุน ประกอบกับมาตรการกระตุ้นเศรษฐกิจเพิ่มเติม เช่น โครงการคนละครึ่งพลัส รวมถึงผลประกอบการของบางกลุ่มอุตสาหกรรมที่ออกมาดีกว่าคาด โดยเฉพาะกลุ่มธนาคารและอิเล็กทรอนิกส์ ส่งผลให้ SET Index ปรับตัวขึ้นจากระดับ 1,274.17 จุด ณ สิ้นเดือนกันยายน มาอยู่ที่ 1,309.50 จุด ณ สิ้นเดือนตุลาคม

ในช่วงปลายปี 2568 ตลาดยังได้รับแรงสนับสนุนจากภาวะการเงินที่ผ่อนคลายมากขึ้น หลังอัตราผลตอบแทนพันธบัตรปรับตัวลดลงในลักษณะ Bull Steepening จากความคาดหวังต่อการลดดอกเบี้ยของทั้งธนาคารกลางสหรัฐฯ และ กนง. รวมถึงแรงซื้อจากนักลงทุนสถาบันและกองทุนลดหย่อนภาษีช่วงปลายปี โดยในเดือนธันวาคม Fed และ กนง. ต่างปรับลดอัตราดอกเบี้ยนโยบายลง 0.25% ทำให้ภาวะการเงินโดยรวมเอื้อต่อสินทรัพย์เสี่ยงมากขึ้น และช่วยลดแรงกดดันต่อตลาดหุ้นไทย อย่างไรก็ตามตลาดยังมีความผันผวนจากปัจจัยภายนอก โดยเฉพาะความตึงเครียดทางการค้าระหว่างสหรัฐฯ และจีน รวมถึงความไม่แน่นอนของทิศทางนโยบายการเงินโลก

ภาพรวมตลาดหุ้นไทย ปี 2569

เข้าสู่ช่วงต้นปี 2569 ตลาดหุ้นไทยปรับตัวขึ้นชัดเจน โดยในเดือนมกราคม SET Index เพิ่มขึ้น 5.2% MoM ได้แรงหนุนจากการฟื้นตัวของภาคการผลิตจีน กระแสเงินทุนต่างชาติที่เริ่มไหลกลับเข้าสู่ตลาดเกิดใหม่ และแรงซื้อในหุ้นกลุ่ม Global Play เช่น ปิโตรเคมี อิเล็กทรอนิกส์ แพคเกจจิ้ง สื่อสาร และพลังงาน ขณะเดียวกัน ภาคท่องเที่ยวไทยเริ่มมีสัญญาณฟื้นตัวอย่างค่อยเป็นค่อยไป โดยเฉพาะนักท่องเที่ยวระยะใกล้ เช่น จีน มาเลเซีย และอินเดีย อย่างไรก็ตาม การฟื้นตัวยังไม่ได้กระจายตัวทั่วทุกกลุ่ม เนื่องจากตลาดยังเผชิญแรงกดดันจากอัตราผลตอบแทนพันธบัตรสหรัฐฯ ที่ปรับสูงขึ้น เงินดอลลาร์แข็งค่า และประมาณการกำไรของ SET ที่ยังถูกปรับลดลงเล็กน้อย

แรงหนุนของตลาดชัดเจนมากขึ้นในเดือนกุมภาพันธ์ 2569 โดย SET Index ปรับตัวขึ้นโดดเด่น 15.39% MoM และ 21.3% YTD จากหลายปัจจัยบวกพร้อมกัน ได้แก่ การลดอัตราดอกเบี้ยนโยบายของ กนง. ลงสู่ระดับ 1.00% ซึ่งช่วยหนุน sentiment ตลาดหุ้น ผลประกอบการไตรมาส 4/2568 ของบริษัทจดทะเบียนที่ออกมาดีกว่าคาด โดยเฉพาะกลุ่มพลังงาน โรงกลั่น โรงไฟฟ้า ห้างสรรพสินค้า โรงแรม สื่อสาร ปิโตรเคมี และรับเหมาก่อสร้าง รวมถึงความเชื่อมั่นทางการเมืองที่เพิ่มขึ้นหลังผลการเลือกตั้งมีความชัดเจนมากขึ้น และมีความคาดหวังต่อการจัดตั้งรัฐบาลที่มีเสถียรภาพ นอกจากนี้ ตลาดยังได้รับแรงหนุนสำคัญจาก Fund Flow ต่างชาติที่กลับมาซื้อสุทธิอย่างมีนัยสำคัญ โดยต่างชาติซื้อสุทธิราว 5.5 หมื่นล้านบาทในเดือนกุมภาพันธ์ ส่งผลให้ยอดซื้อสุทธิตั้งแต่ต้นปีอยู่ที่ประมาณ 5.9 หมื่นล้านบาท

ในเชิงกลุ่มอุตสาหกรรม การฟื้นตัวของตลาดในช่วงดังกล่าวมีลักษณะกระจุกตัวในกลุ่มที่มีปัจจัยหนุนเฉพาะตัว โดยกลุ่มอิเล็กทรอนิกส์ได้รับแรงหนุนจากดีมานด์ที่เกี่ยวข้องกับ AI และ Data Center กลุ่มรับเหมาก่อสร้างได้ประโยชน์จากความชัดเจนทางการเมืองและความเชื่อมั่นต่อการลงทุนภาครัฐ กลุ่มสื่อสารยังเติบโตจากรายได้ค่าบริการมือถือและอินเทอร์เน็ตที่ขยายตัวต่อเนื่อง ขณะที่กลุ่มพลังงานได้รับแรงสนับสนุนจากความเสถียรภูมิรัฐศาสตร์ที่ช่วยพยุงราคาน้ำมัน นอกจากนี้ ตลาดเริ่มเห็นการปรับประมาณการกำไรขึ้นเล็กน้อยในช่วงต้นปี 2569 นำโดยกลุ่มอิเล็กทรอนิกส์ สื่อสาร และพลังงาน แม้บางกลุ่ม เช่น แพคเกจจิ้ง และวัสดุก่อสร้าง ยังถูกปรับประมาณการลง

ทั้งนี้ ผู้จัดการกองทุนยังคงดำเนินการลงทุนภายใต้กรอบจรรยาบรรณทางวิชาชีพอย่างเคร่งครัด และเป็นไปตามนโยบายการลงทุนที่กำหนดไว้อย่างชัดเจน โดยให้ความสำคัญสูงสุดต่อผลประโยชน์ของผู้ถือหน่วยลงทุนอย่างต่อเนื่องและรอบคอบ

บริษัทขอขอบพระคุณท่านผู้ถือหน่วยลงทุนเป็นอย่างสูง ที่ได้มอบความไว้วางใจให้บริษัทบริหารเงินลงทุนของท่าน บริษัทยังคงยืนยันในความตั้งใจและทุ่มเทความสามารถเพื่อบริหารเงินของท่านอย่างมีประสิทธิภาพสูงที่สุดต่อไป และหากท่านมีข้อสงสัยประการใด ท่านสามารถติดต่อมาได้ที่บริษัทหลักทรัพย์จัดการกองทุน แลนด์ แอนด์ เฮ้าส์ จำกัด หมายเลขโทรศัพท์ 02-286-3484 หรือที่อีเมล lhfund@lhfund.co.th

ขอแสดงความนับถือ

บริษัทหลักทรัพย์จัดการกองทุน แลนด์ แอนด์ เฮ้าส์ จำกัด

รายชื่อผู้จัดการกองทุน

ผู้จัดการกองทุนรวม

ชื่อ-นามสกุล

วันเริ่มบริหารกองทุน

คุณณัฐวัตร กิตติสมนาคุณ

17 มกราคม 2568

คุณเกรียงไกร ทำนุทัศน์

1 พฤษภาคม 2567



ความเห็นของผู้ดูแลผลประโยชน์

เรียน ผู้ถือหน่วยลงทุน กองทุนเปิด แอล เอช หุ้นปันผล

ข้าพเจ้า บมจ.ธนาคารกสิกรไทย ในฐานะผู้ดูแลผลประโยชน์ได้ดูแลการจัดการกองทุนเปิด แอล เอช หุ้นปันผลซึ่งจัดการโดย บริษัท หลักทรัพย์จัดการกองทุนแลนด์ แอนด์ เฮาส์ จำกัด สำหรับระยะเวลาตั้งแต่วันที่ 1 กันยายน พ.ศ. 2568 ถึงวันที่ 28 กุมภาพันธ์ พ.ศ. 2569 แล้ว

ข้าพเจ้าเห็นว่า บริษัท หลักทรัพย์จัดการกองทุนแลนด์ แอนด์ เฮาส์ จำกัด ได้ปฏิบัติหน้าที่ในการจัดการ กองทุนเปิด แอล เอช หุ้นปันผล เหมาะสมตามสมควรแห่งวัตถุประสงค์ ที่ได้กำหนดไว้ในโครงการและภายใต้พระราชบัญญัติหลักทรัพย์และตลาดหลักทรัพย์ พ.ศ. 2535

ขอแสดงความนับถือ
บมจ. ธนาคารกสิกรไทย

(นางสาวสุภาวดี เมธาวารากร)

รองผู้อำนวยการฝ่ายบริการธุรกิจหลักทรัพย์

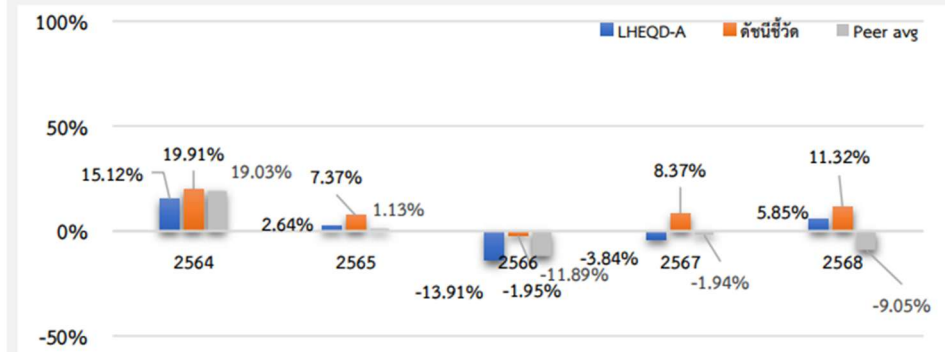
(นายวิชัย รอดภัย)

ผู้ช่วยผู้อำนวยการฝ่ายบริการธุรกิจหลักทรัพย์

วันที่ 11 มีนาคม พ.ศ. 2569

ตารางเปรียบเทียบผลการดำเนินงานของ
 ชนิดสะสมมูลค่า
 ข้อมูล ณ วันที่ 27 กุมภาพันธ์ 2569

ผลการดำเนินงานและดัชนีชี้วัดย้อนหลัง 5 ปี ปกติ (%ต่อปี)



ผลการดำเนินงานย้อนหลังแบบปีกลม (%ต่อปี)

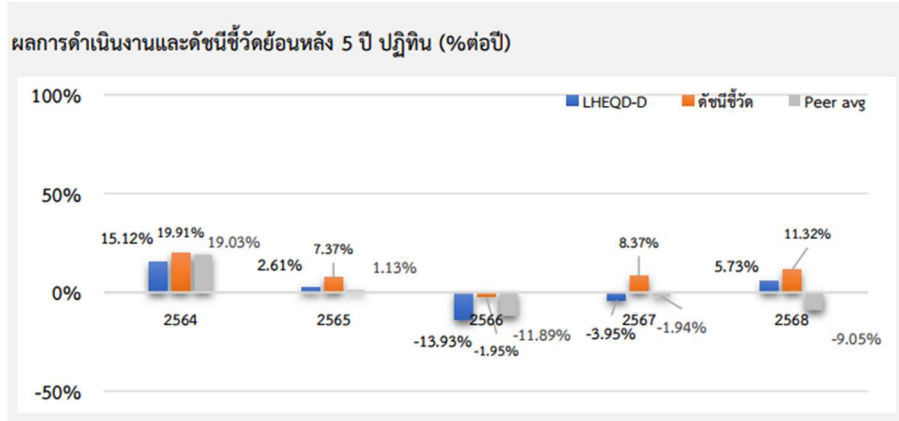
	YTD	3 เดือน	6 เดือน	1 ปี ¹
LHEQD-A	13.33	16.96	20.33	25.58
ดัชนีชี้วัด	13.30	17.61	22.34	31.84
ค่าเฉลี่ยในกลุ่มเดียวกัน	18.73	20.07	20.41	20.65
ความผันผวนกองทุน	4.96	5.54	7.69	14.27
ความผันผวนดัชนีชี้วัด	5.11	5.72	8.05	15.16
	3 ปี ¹	5 ปี ¹	10 ปี ¹	ตั้งแต่จัดตั้ง ¹
LHEQD-A	0.75	2.05	3.20	2.54
ดัชนีชี้วัด	11.01	9.96	8.16	5.96
ค่าเฉลี่ยในกลุ่มเดียวกัน	-1.68	0.94	2.22	N/A
ความผันผวนกองทุน	12.43	11.9	14.31	14.77
ความผันผวนดัชนีชี้วัด	13.19	12.34	16.30	16.81

ชื่อกองทุน	มูลค่าหน่วยลงทุน	มูลค่าทรัพย์สินสุทธิ
LHEQD-A	14,0079	226,941,936.61

ข้อมูล ณ วันที่ 27 กุมภาพันธ์ 2569

- เอกสารการวัดผลการดำเนินงานของกองทุนรวมฉบับนี้ได้จัดทำขึ้นตามมาตรฐานการวัดผลการดำเนินงานของกองทุนรวมของสมาคมบริษัทจัดการลงทุน
- ผลการดำเนินงานในอดีต/ผลการเปรียบเทียบผลการดำเนินงานที่เกี่ยวข้องกับผลิตภัณฑ์ในตลาดทุน มิได้เป็นสิ่งยืนยันถึงผลการดำเนินงานในอนาคต
- ทำความเข้าใจลักษณะสินค้า เงื่อนไข ผลตอบแทน และความเสี่ยง ก่อนตัดสินใจลงทุน

ตารางเปรียบเทียบผลการดำเนินงานของ
 ชนิดจ่ายเงินปันผล
 ข้อมูล ณ วันที่ 27 กุมภาพันธ์ 2569



ผลการดำเนินงานย้อนหลังแบบปีทั้งหมด (%ต่อปี)

	YTD	3 เดือน	6 เดือน	1 ปี ¹
LHEQD-D	13.30	16.93	20.24	25.43
ดัชนีชี้วัด	13.30	17.61	22.34	31.84
ค่าเฉลี่ยในกลุ่มเดียวกัน	18.73	20.07	20.41	20.65
ความผันผวนกองทุน	4.96	5.55	7.69	14.27
ความผันผวนดัชนีชี้วัด	5.11	5.72	8.05	15.16
	3 ปี ¹	5 ปี ¹	10 ปี ¹	ตั้งแต่จัดตั้ง ¹
LHEQD-D	0.67	1.98	3.14	2.48
ดัชนีชี้วัด	11.01	9.96	8.16	5.96
ค่าเฉลี่ยในกลุ่มเดียวกัน	-1.68	0.94	2.22	N/A
ความผันผวนกองทุน	12.43	11.90	14.31	14.76
ความผันผวนดัชนีชี้วัด	13.19	12.34	16.30	16.81

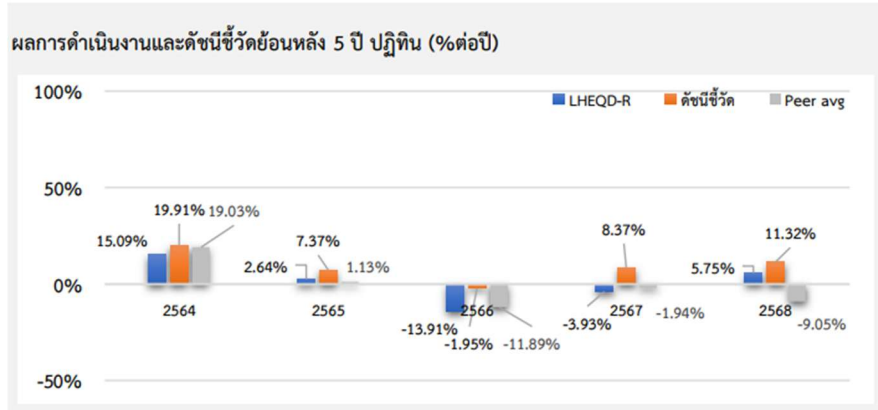
ชื่อกองทุน	มูลค่าหน่วยลงทุน	มูลค่าทรัพย์สินสุทธิ
------------	------------------	----------------------

LHEQD-D 4.9691 23,286,136.87

ข้อมูล ณ วันที่ 27 กุมภาพันธ์ 2569

- เอกสารการวัดผลการดำเนินงานของกองทุนรวมฉบับนี้ได้จัดทำขึ้นตามมาตรฐานการวัดผลการดำเนินงานของกองทุนรวมของสมาคมบริษัทจัดการลงทุน
- ผลการดำเนินงานในอดีต/ผลการเปรียบเทียบผลการดำเนินงานที่เกี่ยวข้องกับผลิตภัณฑ์ในตลาดทุน มิได้เป็นสิ่งยืนยันถึงผลการดำเนินงานในอนาคต
- ทำความเข้าใจลักษณะสินค้า เงื่อนไข ผลตอบแทน และความเสี่ยง ก่อนตัดสินใจลงทุน

ตารางเปรียบเทียบผลการดำเนินงานของ
 ชนิดขายคืนหน่วยลงทุนอัตโนมัติ
 ข้อมูล ณ วันที่ 27 กุมภาพันธ์ 2569



ผลการดำเนินงานย้อนหลังแบบปีกลม (%ต่อปี)

	YTD	3 เดือน	6 เดือน	1 ปี ¹
LHEQD-R	13.31	16.94	20.27	25.47
ดัชนีชี้วัด	13.30	17.61	22.34	31.84
ค่าเฉลี่ยในกลุ่มเดียวกัน	3.61	5.43	7.59	7.04
ความผันผวนกองทุน	4.96	5.55	7.69	14.27
ความผันผวนดัชนีชี้วัด	5.11	5.72	8.05	15.16
	3 ปี ¹	5 ปี ¹	10 ปี ¹	ตั้งแต่จัดตั้ง ¹
LHEQD-R	0.68	2.00	3.16	2.50
ดัชนีชี้วัด	11.01	9.96	8.16	5.96
ค่าเฉลี่ยในกลุ่มเดียวกัน	7.73	6.13	7.26	N/A
ความผันผวนกองทุน	12.43	11.90	14.31	14.77
ความผันผวนดัชนีชี้วัด	13.19	12.34	16.30	16.81

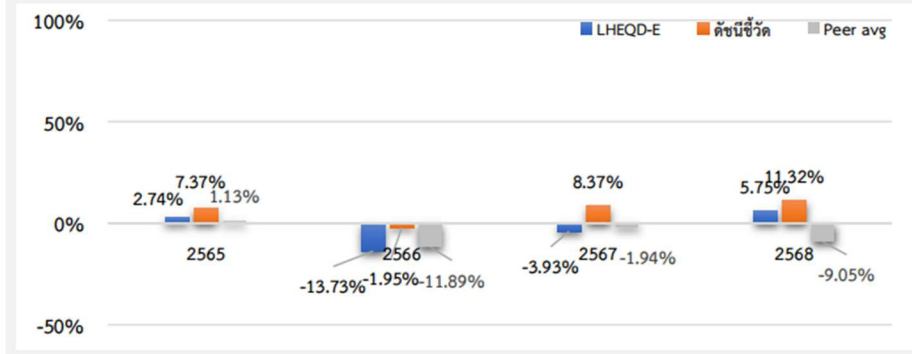
ชื่อกองทุน	มูลค่าหน่วยลงทุน	มูลค่าทรัพย์สินสุทธิ
LHEQD-R	13,9325	3,034,161.78

ข้อมูล ณ วันที่ 27 กุมภาพันธ์ 2569

- เอกสารการวัดผลการดำเนินงานของกองทุนรวมฉบับนี้ได้จัดทำขึ้นตามมาตรฐานการวัดผลการดำเนินงานของกองทุนรวมของสมาคมบริษัทจัดการลงทุน
- ผลการดำเนินงานในอดีต/ผลการเปรียบเทียบผลการดำเนินงานที่เกี่ยวข้องกับผลิตภัณฑ์ในตลาดทุน มิได้เป็นสิ่งยืนยันถึงผลการดำเนินงานในอนาคต
- ทำความเข้าใจลักษณะสินค้า เงื่อนไข ผลตอบแทน และความเสี่ยง ก่อนตัดสินใจลงทุน

ตารางเปรียบเทียบผลการดำเนินงานของ
 ชนิดช่องทางอิเล็กทรอนิกส์
 ข้อมูล ณ วันที่ 27 กุมภาพันธ์ 2569

ผลการดำเนินงานและดัชนีชี้วัดย้อนหลัง 5 ปี ปฏิทิน (%ต่อปี)



ผลการดำเนินงานย้อนหลังแบบปีทั้งหมด (%ต่อปี)

	YTD	3 เดือน	6 เดือน	1 ปี ¹
LHEQD-E	13.31	16.93	20.27	25.47
ดัชนีชี้วัด	13.30	17.61	22.34	31.84
ค่าเฉลี่ยในกลุ่มเดียวกัน	18.73	20.07	20.41	20.65
ความผันผวนกองทุน	4.96	5.55	7.69	14.27
ความผันผวนดัชนีชี้วัด	5.11	5.72	8.05	15.16
	3 ปี ¹	5 ปี ¹	10 ปี ¹	ตั้งแต่จัดตั้ง ¹
LHEQD-E	0.69	2.06	N/A	2.59
ดัชนีชี้วัด	11.01	9.96	N/A	10.61
ค่าเฉลี่ยในกลุ่มเดียวกัน	-1.68	0.94	2.22	N/A
ความผันผวนกองทุน	12.43	11.90	N/A	11.96
ความผันผวนดัชนีชี้วัด	13.19	12.34	N/A	12.43

ชื่อกองทุน	มูลค่าหน่วยลงทุน	มูลค่าทรัพย์สินสุทธิ
LHEQD-E	11,8897	1,677,984.79

ข้อมูล ณ วันที่ 27 กุมภาพันธ์ 2569

- เอกสารการวัดผลการดำเนินงานของกองทุนรวมฉบับนี้ได้จัดทำขึ้นตามมาตรฐานการวัดผลการดำเนินงานของกองทุนรวมของสมาคมบริษัทจัดการลงทุน
- ผลการดำเนินงานในอดีต/ผลการเปรียบเทียบผลการดำเนินงานที่เกี่ยวข้องกับผลิตภัณฑ์ในตลาดทุน มิได้เป็นสิ่งยืนยันถึงผลการดำเนินงานในอนาคต
- ทำความเข้าใจลักษณะสินค้า เงื่อนไข ผลตอบแทน และความเสี่ยง ก่อนตัดสินใจลงทุน

รายงานสถานะการลงทุน การกู้ยืมเงิน และการก่อภาระผูกพัน
มูลค่า ณ วันที่ 28 กุมภาพันธ์ 2569

รายละเอียดการลงทุน	มูลค่าตามราคาตลาด	%NAV
หลักทรัพย์หรือทรัพย์สินในประเทศ	254,492,682.19	99.83
เงินฝากธนาคาร	12,082,885.19	4.74
หุ้นสามัญ	242,409,797.00	95.09
ประเภทรายการค้างรับค้างจ่ายหรือหนี้สินอื่น ๆ	431,735.81	0.17
มูลค่าทรัพย์สินสุทธิ	254,924,418.00	100

รายละเอียดการลงทุนในหลักทรัพย์
มูลค่า ณ วันที่ 28 กุมภาพันธ์ 2569

รายละเอียด	อัตราส่วน (%)	จำนวนเงินต้น หรือ จำนวนหุ้น/หน่วย	มูลค่ายุติธรรม (บาท)
เงินฝากธนาคาร			
ธนาคารกสิกรไทย จำกัด (มหาชน)	4.74	12,075,140.10	12,082,885.19
รวมเงินฝากธนาคาร	4.74		12,082,885.19
หุ้นสามัญ			
หมวดธุรกิจขนส่งและโลจิสติกส์			
บริษัท ปริมา มารีน จำกัด (มหาชน)	1.18	382,700.00	3,004,195.00
บริษัท อาร์ ซี แอล จำกัด (มหาชน)	1.06	88,200.00	2,712,150.00
หมวดธุรกิจเงินทุนและหลักทรัพย์			
บริษัท อีออน ธนสินทรัพย์ (ไทยแลนด์) จำกัด (มหาชน)	0.89	23,200.00	2,273,600.00
หมวดธุรกิจชิ้นส่วนอิเล็กทรอนิกส์			
บริษัท เค ซี อี อิเล็กทรอนิกส์ จำกัด (มหาชน)	0.51	66,600.00	1,298,700.00
บริษัท เดลต้า อิเล็กทรอนิกส์ (ประเทศไทย) จำกัด (มหาชน)	2.28	20,800.00	5,803,200.00
หมวดธุรกิจธนาคาร			
ธนาคารกรุงเทพ จำกัด (มหาชน)	8.26	118,700.00	21,069,250.00
ธนาคารกรุงไทย จำกัด (มหาชน)	9.65	718,400.00	24,605,200.00
ธนาคารกสิกรไทย จำกัด (มหาชน)	8.40	106,500.00	21,406,500.00
ธนาคารเกียรตินาคินภัทร จำกัด (มหาชน)	3.73	122,200.00	9,501,050.00

รายละเอียด	อัตราส่วน (%)	จำนวนเงินต้น หรือ จำนวนหุ้น/หน่วย	มูลค่ายุติธรรม (บาท)
ธนาคารไทยพาณิชย์ จำกัด (มหาชน)	8.78	150,700.00	22,378,950.00
บริษัท ทีเอสโก้ไฟแนนเชียลกรุ๊ป จำกัด (มหาชน)	2.09	46,500.00	5,324,250.00
บริษัท ทุนธนาชาติ จำกัด (มหาชน)	2.44	102,300.00	6,214,725.00
บริษัท ธนาคารทหารไทยธนชาติ จำกัด (มหาชน)	6.45	6,961,900.00	16,430,084.00
หมวดธุรกิจประกันภัยและประกันชีวิต			
บริษัท ไทยประกันชีวิต จำกัด (มหาชน)	2.74	635,400.00	6,989,400.00
หมวดธุรกิจพลังงานและสาธารณูปโภค			
บริษัท ไทยออยล์ จำกัด (มหาชน)	3.74	174,300.00	9,542,925.00
บริษัท ปตท. จำกัด (มหาชน)	9.22	635,300.00	23,506,100.00
บริษัท ปตท. สำรวจและผลิตปิโตรเลียม จำกัด (มหาชน)	9.59	178,400.00	24,440,800.00
บริษัท ราช กรุ๊ป จำกัด (มหาชน)	1.79	147,100.00	4,560,100.00
หมวดธุรกิจพัฒนาอสังหาริมทรัพย์			
บริษัท ดับบลิวเอชเอ คอร์ปอเรชั่น จำกัด (มหาชน)	1.60	936,800.00	4,084,448.00
บริษัท แลนด์แอนด์เฮ้าส์ จำกัด (มหาชน)	1.82	1,065,500.00	4,645,580.00
บริษัท ศุภาลัย จำกัด(มหาชน)	1.32	189,100.00	3,365,980.00
บริษัท แสตนลิริ จำกัด (มหาชน)	1.28	2,094,500.00	3,267,420.00
บริษัท อมตะ คอร์ปอเรชั่น จำกัด (มหาชน)	0.49	63,500.00	1,238,250.00
บริษัท เอพี (ไทยแลนด์) จก.(มหาชน)	0.92	254,800.00	2,344,160.00
หมวดธุรกิจพาณิชย์			
บริษัท เมก้า ไลฟ์ไชนเอนซ์ จำกัด (มหาชน)	0.78	52,200.00	1,983,600.00
บริษัท โฮม โปรดักส์ เซ็นเตอร์ จำกัด (มหาชน)	2.72	937,100.00	6,934,540.00
หมวดธุรกิจวัสดุก่อสร้าง			
บริษัท ทีบีโก้แอสฟัลท์ จำกัด (มหาชน)	0.89	163,900.00	2,278,210.00
หมวดธุรกิจอาหารและเครื่องดื่ม			
บริษัท เอ็มเคเรสโตรองด์กรุ๊ป จำกัด (มหาชน)	0.47	54,100.00	1,206,430.00
รวมหุ้นสามัญ	95.09		242,409,797.00
รวมเงินลงทุน	99.83		254,492,682.19
รายการค้างจ่ายหรือหนี้สินอื่น ๆ	0.17		431,735.81
มูลค่าทรัพย์สินสุทธิ	100		254,924,418.00

รายละเอียดตัวตราสารและอันดับความน่าเชื่อถือ ของตราสารแห่งนี้ เงินฝาก หรือ ตราสารกึ่งหนี้กึ่งทุน
มูลค่า ณ วันที่ 28 กุมภาพันธ์ 2569

ประเภท	ผู้ออก	อันดับ ความน่าเชื่อถือ	มูลค่าตาม ราคาตลาด
เงินฝากธนาคาร	ธนาคารกสิกรไทย จำกัด (มหาชน)	AA+(FITCH)	12,082,885.19

สถาบันการจัดอันดับความน่าเชื่อถือ TRIS Rating

คำอธิบายการจัดอันดับเครดิตตราสารหนี้ระยะกลางและยาวมีอายุตั้งแต่ 1 ปีขึ้นไป

- AAA อันดับเครดิตสูงสุด มีความเสี่ยงต่ำที่สุด ผู้ออกตราสารหนี้มีความสามารถในการชำระดอกเบี้ยและคืนเงินต้นในเกณฑ์สูงสุด และได้รับผลกระทบน้อยมากจากการเปลี่ยนแปลงทางธุรกิจ เศรษฐกิจ และสิ่งแวดล้อมอื่น ๆ
- AA มีความเสี่ยงต่ำมาก ผู้ออกตราสารหนี้มีความสามารถในการชำระดอกเบี้ยและคืนเงินต้นในเกณฑ์สูงมาก แต่อาจได้รับผลกระทบจากการเปลี่ยนแปลงทางธุรกิจ เศรษฐกิจ และสิ่งแวดล้อมอื่น ๆ มากกว่าอันดับเครดิตที่อยู่ในระดับ AAA
- A มีความเสี่ยงในระดับต่ำ ผู้ออกตราสารหนี้มีความสามารถในการชำระดอกเบี้ยและคืนเงินต้นในเกณฑ์สูง แต่อาจได้รับผลกระทบจากการเปลี่ยนแปลงทางธุรกิจ เศรษฐกิจ และสิ่งแวดล้อมอื่น ๆ มากกว่าอันดับเครดิตที่อยู่ในระดับสูงกว่า
- BBB มีความเสี่ยงในระดับปานกลาง ผู้ออกตราสารหนี้มีความสามารถในการชำระดอกเบี้ยและคืนเงินต้นในเกณฑ์ที่เพียงพอ แต่มีความอ่อนไหวต่อการเปลี่ยนแปลงทางธุรกิจ เศรษฐกิจ และสิ่งแวดล้อมอื่น ๆ มากกว่า และอาจมีความสามารถในการชำระหนี้ที่อ่อนแอลงเมื่อเทียบกับอันดับเครดิตที่อยู่ในระดับสูงกว่า
- BB มีความเสี่ยงในระดับสูง ผู้ออกตราสารหนี้มีความสามารถในการชำระดอกเบี้ยและคืนเงินต้นในเกณฑ์ต่ำกว่าระดับปานกลาง และจะได้รับผลกระทบจากการเปลี่ยนแปลงทางธุรกิจ เศรษฐกิจ และสิ่งแวดล้อมอื่น ๆ ค่อนข้างชัดเจน ซึ่งอาจส่งให้ความสามารถในการชำระหนี้ที่อยู่ในเกณฑ์ที่ไม่เพียงพอ
- B มีความเสี่ยงในระดับสูงมาก ผู้ออกตราสารหนี้มีความสามารถในการชำระดอกเบี้ยและคืนเงินต้นในเกณฑ์ต่ำ และอาจจะหมดความสามารถหรือความตั้งใจในการชำระหนี้ได้ตามการเปลี่ยนแปลงของสถานการณ์ทางธุรกิจ เศรษฐกิจ และสิ่งแวดล้อมอื่น ๆ
- C มีความเสี่ยงในการผิดนัดชำระหนี้สูงที่สุด ผู้ออกตราสารหนี้ไม่มีความสามารถในการชำระดอกเบี้ยและคืนเงินต้นตามกำหนดอย่างชัดเจน โดยต้องอาศัยเงื่อนไขที่เอื้ออำนวยทางธุรกิจ เศรษฐกิจ และสิ่งแวดล้อมอื่น ๆ อย่างมากจึงจะมีความสามารถในการชำระหนี้ได้
- D เป็นระดับที่อยู่ในสถานะผิดนัดชำระหนี้ โดยผู้ออกตราสารหนี้ไม่สามารถชำระดอกเบี้ยและคืนเงินต้นได้ตามกำหนด

อันดับเครดิตจาก AA ถึง C อาจมีเครื่องหมายบวก (+) หรือลบ (-) ต่อท้ายเพื่อจำแนกความแตกต่างของคุณภาพของอันดับเครดิตภายในระดับเดียวกัน

คำอธิบายการจัดอันดับเครดิตตราสารหนี้ระยะสั้นมีอายุต่ำกว่า 1 ปี

- T1 ผู้ออกตราสารหนี้มีสถานะทั้งทางด้านการตลาดและการเงินที่แข็งแกร่งในระดับดีมาก และนักลงทุนจะได้รับความคุ้มครองจากการผิดนัดชำระหนี้ที่ต่ำกว่าอันดับเครดิตในระดับอื่น ผู้ออกตราสารหนี้ที่ได้รับอันดับเครดิตในระดับดังกล่าวซึ่งมีเครื่องหมาย “+” ด้วยจะได้รับความคุ้มครองด้านการผิดนัดชำระหนี้ที่สูงยิ่งขึ้น

- T2 ผู้ออกตราสารหนี้มีสถานะทั้งทางด้านการตลาดและการเงินที่แข็งแกร่งในระดับดี และมีความสามารถในการชำระหนี้ระยะสั้นในระดับที่น่าพอใจ
- T3 ผู้ออกตราสารหนี้มีความสามารถในการชำระหนี้ระยะสั้นในระดับที่ยอมรับได้
- T4 ผู้ออกตราสารหนี้มีความสามารถในการชำระหนี้ระยะสั้นที่ค่อนข้างอ่อนแอ

อันดับเครดิตทุกประเภทที่จัดโดย TRIS Rating เป็นอันดับเครดิตตราสารหนี้ในตระกูลเงินบาท ซึ่งสะท้อนความสามารถในการชำระหนี้ของผู้ออกตราสารโดยไม่รวมความเสี่ยงในการเปลี่ยนแปลงการชำระหนี้จากสกุลเงินบาทเป็นสกุลเงินตราต่างประเทศ

นอกจากนี้ TRIS Rating ยังกำหนด “แนวโน้มอันดับเครดิต” (Rating Outlook) เพื่อสะท้อนความเป็นไปได้ของการเปลี่ยนแปลงอันดับเครดิตของผู้ออกตราสารในระยะปานกลางหรือระยะยาว โดย TRIS Rating จะพิจารณาถึงโอกาสที่จะเกิดการเปลี่ยนแปลงของภาวะอุตสาหกรรมและสภาพแวดล้อมทางธุรกิจในอนาคตของผู้ออกตราสารที่อาจกระทบต่อความสามารถในการชำระหนี้ ทั้งนี้ แนวโน้มอันดับเครดิตที่ออกให้แก่หน่วยงานหนึ่ง ๆ จะเทียบเท่ากับความสามารถในการชำระหนี้ของหน่วยงานนั้น ๆ แนวโน้มอันดับเครดิตแบ่งออกเป็น 4 ระดับ ได้แก่

Positive	หมายถึง อันดับเครดิตอาจปรับขึ้น
Stable	หมายถึง อันดับเครดิตอาจไม่เปลี่ยนแปลง
Negative	หมายถึง อันดับเครดิตอาจปรับลดลง
Developing	หมายถึง อันดับเครดิตอาจปรับขึ้น ปรับลดลง หรือไม่เปลี่ยนแปลง

สถาบันการจัดอันดับความน่าเชื่อถือ Fitch Rating

คำอธิบายการจัดอันดับความน่าเชื่อถือระยะยาว สำหรับประเทศไทย

- AAA(tha) แสดงถึงระดับความน่าเชื่อถือขั้นสูงสุดของอันดับความน่าเชื่อถือภายในประเทศไทย ซึ่งกำหนดโดย Fitch โดยอันดับความน่าเชื่อถือนี้จะมอบให้กับอันดับความน่าเชื่อถือที่มีความเสี่ยง “น้อยที่สุด” เมื่อเปรียบเทียบกับผู้ออกตราสารหรือตราสารอื่นในประเทศไทย และโดยปกติแล้วจะกำหนดให้แก่ตราสารทางการเงินที่ออกหรือค้ำประกันโดยรัฐบาล
- AA(tha) แสดงถึงระดับความน่าเชื่อถือขั้นสูงมากเปรียบเทียบกับผู้ออกตราสารหรือตราสารอื่นในประเทศไทย โดยระดับความน่าเชื่อถือของตราสารทางการเงินขั้นนี้ต่างจากผู้ออกตราสารหรือตราสารอื่นที่ได้รับการจัดอันดับความน่าเชื่อถือขั้นสูงสุดของประเทศไทยเพียงเล็กน้อย
- BBB (tha) แสดงถึงระดับความน่าเชื่อถือขั้นปานกลางเมื่อเปรียบเทียบกับผู้ออกตราสารหรือตราสารอื่นในประเทศไทย อย่างไรก็ตามมีความเป็นไปได้มากกว่าการเปลี่ยนแปลงของสถานการณ์หรือสภาพทางเศรษฐกิจจะมีผลกระทบต่อความสามารถในการชำระหนี้ได้ตรงตามกำหนดเวลาของตราสารทางการเงินเหล่านี้มากกว่าตราสารหนี้อื่นที่ได้รับการจัดอันดับความน่าเชื่อถือในประเภทที่สูงกว่า
- BB (tha) แสดงถึงระดับความน่าเชื่อถือค่อนข้างต่ำเมื่อเปรียบเทียบกับผู้ออกตราสารหรือตราสารอื่นในประเทศไทย การชำระหนี้ตามเงื่อนไขของตราสารเหล่านี้ภายในประเทศนั้น ๆ มีความไม่แน่นอนในระดับหนึ่งและความสามารถในการชำระหนี้คืนตามกำหนดเวลาจะมีความไม่แน่นอนมากขึ้นตามการเปลี่ยนแปลงของเศรษฐกิจในทางลบ
- B (tha) แสดงถึงระดับความน่าเชื่อถือขั้นต่ำอย่างมีนัยสำคัญเมื่อเปรียบเทียบกับผู้ออกตราสารหรือตราสารอื่นในประเทศไทย การปฏิบัติตามเงื่อนไขของตราสารหนี้และข้อผูกพันทางการเงินยังคงเป็นไปได้ในปัจจุบัน แต่ความมั่นคงยังจำกัดอยู่ในระดับหนึ่งเท่านั้น และความสามารถในการชำระหนี้คืนตามกำหนดเวลาอย่างต่อเนื่องนั้นไม่แน่นอน ขึ้นอยู่กับสถานะที่เอื้อต่อการดำเนินธุรกิจและสภาพทางเศรษฐกิจ

- CCC(th), CC(th), C(th) แสดงถึงระดับความน่าเชื่อถือขั้นต่ำมากเมื่อเปรียบเทียบกับผู้ออกตราสารหรือตราสารอื่นในประเทศ
ไทย ความสามารถในการปฏิบัติตามข้อผูกพันทางการเงินขึ้นอยู่กับสถานะที่เอื้อต่อการดำเนินธุรกิจและการพัฒนา
ทางเศรษฐกิจเพียงอย่างเดียว
- D(th) อันดับความน่าเชื่อถือเหล่านี้ จะถูกกำหนดให้สำหรับองค์กรหรือตราสารหนี้ซึ่งกำลังอยู่ในภาวะผิดนัดชำระหนี้
ในปัจจุบัน

คำอธิบายการจัดอันดับความน่าเชื่อถือระยะสั้น สำหรับประเทศไทย

- F1 (tha) แสดงถึงระดับความสามารถขั้นสูงสุดในการชำระหนี้ตามเงื่อนไขของตราสารตรงตามกำหนดเมื่อเปรียบเทียบกับ
ผู้ออกตราสารหรือตราสารอื่น ๆ ในประเทศไทย ภายใต้อันดับความน่าเชื่อถือนี้จะมอบให้สำหรับอันดับความ
น่าเชื่อถือที่มีความเสี่ยง “น้อยที่สุด” เมื่อเปรียบเทียบกับผู้ออกตราสารอื่นในประเทศเดียวกันและโดยปกติแล้วจะ
กำหนดให้กับตราสารทางการเงินที่ออกหรือค้ำประกันโดยรัฐบาล ในกรณีที่มิระดับความน่าเชื่อถือสูงเป็นพิเศษจะมี
สัญลักษณ์ “+” แสดงไว้เพิ่มเติมจากอันดับความน่าเชื่อถือที่กำหนด
- F2 (tha) แสดงถึงระดับความสามารถในการชำระหนี้ตามเงื่อนไขทางการเงินของตราสารตามกำหนดเวลาในระดับที่น่าพอใจ
เมื่อเปรียบเทียบกับผู้ออกตราสารหรือตราสารอื่น ๆ ในประเทศไทย อย่างไรก็ตาม ระดับความน่าเชื่อถือดังกล่าวยังไม่
อาจเทียบเท่ากับกรณีที่ได้รับการจัดอันดับความน่าเชื่อถือที่สูงกว่า
- F3 (tha) แสดงถึงระดับความสามารถในการชำระหนี้ตามเงื่อนไขทางการเงินของตราสารตามกำหนดเวลาในระดับปานกลาง
เมื่อเปรียบเทียบกับผู้ออกตราสารหรือตราสารอื่น ๆ ในประเทศไทย ความสามารถในการชำระหนี้ดังกล่าวจะมีความ
ไม่แน่นอนมากขึ้นไปตามความเปลี่ยนแปลงในทางลบในระยะสั้นมากกว่าตราสารที่ได้รับการจัดอันดับความน่าเชื่อถือ
ที่สูงกว่า
- B (tha) แสดงถึงระดับความสามารถในการชำระหนี้ตามเงื่อนไขทางการเงินของตราสารตามกำหนดเวลาที่ไม่แน่นอนเมื่อ
เปรียบเทียบกับผู้ออกตราสารหรือตราสารอื่น ๆ ในประเทศไทย ความสามารถในการชำระหนี้ดังกล่าวจะไม่แน่นอน
มากขึ้นตามการเปลี่ยนแปลงทางเศรษฐกิจและการเงินในทางลบระยะสั้น
- C (tha) แสดงถึงระดับความสามารถในการชำระหนี้ตามเงื่อนไขทางการเงินของตราสารตามกำหนดเวลาที่ไม่แน่นอนสูงเมื่อ
เปรียบเทียบกับผู้ออกตราสารหรือตราสารอื่น ๆ ในประเทศไทย ความสามารถในการปฏิบัติตามข้อผูกพันทางการเงิน
ขึ้นอยู่กับสถานะที่เอื้อต่อการดำเนินธุรกิจและสภาพการณ์ทางเศรษฐกิจเท่านั้น
- D (tha) แสดงถึงการผิดนัดชำระหนี้ที่เกิดขึ้นแล้วหรือกำลังจะเกิดขึ้น

หมายเหตุประกอบการจัดอันดับความน่าเชื่อถือในระยะยาว ในระยะสั้น สำหรับประเทศไทย

เครื่องบ่งชี้พิเศษสำหรับประเทศไทย “tha” จะถูกระบุไว้ต่อจากอันดับความน่าเชื่อถือทุกระดับ เพื่อแยกความแตกต่างออก
จากการจัดอันดับความน่าเชื่อถือระดับสากล เครื่องหมาย “+” หรือ “-” อาจจะถูกระบุไว้เพิ่มเติมต่อจากอันดับความน่าเชื่อถือ
สำหรับประเทศหนึ่งๆ เพื่อแสดงถึงสถานะย่อยโดยเปรียบเทียบกันภายในอันดับความน่าเชื่อถือชั้นหลัก ทั้งนี้ จะไม่มีการระบุ
สัญลักษณ์ต่อท้ายดังกล่าว สำหรับอันดับความน่าเชื่อถือระดับ “AAA (tha)” หรืออันดับที่ต่ำกว่า “CCC (tha)”

สำหรับอันดับความน่าเชื่อถือในระยะยาวและจะไม่มีการระบุสัญลักษณ์ต่อท้ายดังกล่าวสำหรับอันดับความน่าเชื่อถือในระยะ
สั้น นอกเหนือจาก “F1 (tha)”

สัญญาณการปรับอันดับความน่าเชื่อถือ (Rating Watch) : สัญญาณการปรับอันดับความน่าเชื่อถือจะถูกใช้เพื่อแจ้งให้นัก
ลงทุนทราบว่ามีความเป็นไปได้ที่จะมีการเปลี่ยนแปลงอันดับความน่าเชื่อถือและแจ้งแนวโน้มทิศทางการเปลี่ยนแปลงดังกล่าว
สัญญาณดังกล่าวอาจระบุเป็น “สัญญาณบวก” ซึ่งบ่งชี้แนวโน้มในการปรับอันดับความน่าเชื่อถือให้สูงขึ้น “สัญญาณลบ” จะบ่งชี้
แนวโน้มในการปรับอันดับความน่าเชื่อถือให้ต่ำลง หรือ “สัญญาณวิวัฒนาการ” ในกรณีที่อันดับความน่าเชื่อถืออาจได้รับการปรับขึ้น
ปรับลง หรือคงที่ โดยปกติสัญญาณการปรับอันดับความน่าเชื่อถือมักจะถูกระบุไว้สำหรับช่วงระยะเวลาสั้น ๆ

รายงานสรุปเงินลงทุนในตราสารแห่งนี้ เงินฝาก หรือตราสารกึ่งหนี้กึ่งทุน
มูลค่า ณ วันที่ 28 กุมภาพันธ์ 2569

กลุ่มของตราสารการลงทุน		มูลค่าตามราคาตลาด	%NAV
(ก)	ตราสารภาครัฐไทย/ตราสารภาครัฐต่างประเทศ	-	-
(ข)	ตราสารที่ธนาคารที่มีกฎหมายเฉพาะจัดตั้งขึ้น ธนาคารพาณิชย์ หรือ บริษัทเงินทุนเป็นผู้ออก/สั่งจ่าย/รับอวัล/ค้ำประกัน	12,082,885.19	4.74
(ค)	ตราสารที่มีอันดับความน่าเชื่อถืออยู่ในอันดับที่สามารถ ลงทุนได้ (Investment grade)	-	-
(ง)	ตราสารที่มีอันดับความน่าเชื่อถืออยู่ในอันดับต่ำกว่าอันดับที่ สามารถ ลงทุนได้ (Non-Investment grade) หรือไม่มี Rating	-	-

สัดส่วนเงินลงทุนชั้นสูงต่อมูลค่าทรัพย์สินสุทธิของกองทุนสำหรับกลุ่มตราสารตาม (ง) เท่ากับ 0% NAV

รายชื่อหุ้นที่ลงทุน 10 อันดับแรก พร้อมสัดส่วนการลงทุน
มูลค่า ณ วันที่ 28 กุมภาพันธ์ 2569

ลำดับ	ชื่อหลักทรัพย์	ชื่อย่อ	ร้อยละของเงินลงทุน
1	ธนาคาร กรุงไทย จำกัด (มหาชน)	KTB	9.65
2	บริษัท ปตท.สำรวจและผลิตปิโตรเลียม จำกัด (มหาชน)	PTTEP	9.59
3	บริษัท ปตท. จำกัด (มหาชน)	PTT	9.22
4	บริษัท เอสซีบี เอกซ์ จำกัด (มหาชน)	SCB	8.78
5	ธนาคาร กสิกรไทย จำกัด (มหาชน)	KBANK	8.40
6	ธนาคาร กรุงเทพ จำกัด (มหาชน)	BBL	8.26
7	บริษัท ธนาคารทหารไทยธนชาติ จำกัด (มหาชน)	TTB	6.45
8	บริษัท ไทยออยล์ จำกัด (มหาชน)	TOP	3.74
9	ธนาคารเกียรตินาคิน จำกัด (มหาชน)	KKP	3.73
10	บริษัท ไทยประกันชีวิต จำกัด (มหาชน)	TLI	2.74

รายงานการลงทุนที่ไม่เป็นไปตามนโยบายการลงทุน
รอบ 6 เดือนระหว่างวันที่ 1 กันยายน 2568 ถึงวันที่ 28 กุมภาพันธ์ 2569

วันที่	รายละเอียด	การดำเนินการแก้ไข
	การลงทุนเป็นไปตามนโยบายการลงทุน	

การใช้สิทธิออกเสียงในที่ประชุมผู้ถือหุ้น

ผู้ลงทุนสามารถตรวจสอบแนวทางในการใช้สิทธิออกเสียงและการดำเนินการใช้สิทธิออกเสียงได้ที่ website ของบริษัท
จัดการ www.lhfund.co.th

รายงานรายชื่อของบุคคลที่เกี่ยวข้อง ที่มีการทำธุรกรรมกับกองทุนรวม

กองทุนรวมมีการทำธุรกรรมกับบุคคลที่เกี่ยวข้องในรอบระยะเวลาตั้งแต่วันที่ 1 กันยายน 2568 ถึงวันที่ 28 กุมภาพันธ์ 2569 ตามรายชื่อ ดังนี้

- บริษัทหลักทรัพย์ แลนด์ แอนด์ เฮ้าส์ จำกัด (มหาชน)
- บริษัท แลนด์ แอนด์ เฮ้าส์ จำกัด (มหาชน)
- บริษัท ควอลิตี้เฮ้าส์ จำกัด (มหาชน)

หมายเหตุ : ผู้ลงทุนสามารถตรวจสอบการทำธุรกรรมกับบุคคลที่เกี่ยวข้องกับกองทุนรวม ได้ที่บริษัทจัดการโดยตรง หรือที่ website ของบริษัท
หลักทรัพย์จัดการกองทุน แลนด์ แอนด์ เฮ้าส์ จำกัด www.lhfund.co.th และสำนักงานคณะกรรมการ ก.ล.ต. www.sec.or.th

การรับผลประโยชน์ตอบแทนเนื่องจากการใช้บริการบุคคลอื่นๆ (Soft Commission)

จำนวน	บริษัทที่ให้ผลประโยชน์	ข่าวสาร, บทวิเคราะห์	จัดเยี่ยมชม บริษัท	สัมมนา	เหตุผลในการรับผลประโยชน์
1	บริษัทหลักทรัพย์ เอเชีย พลัส จำกัด (มหาชน)	✓	-	✓	เพื่อประโยชน์ในการลงทุนของกองทุน
2	บริษัทหลักทรัพย์ กรุงศรี พัฒนสิน จำกัด (มหาชน)	✓	-	-	เพื่อประโยชน์ในการลงทุนของกองทุน
3	บริษัทหลักทรัพย์ เคจีไอ (ประเทศไทย) จำกัด (มหาชน)	✓	✓	✓	เพื่อประโยชน์ในการลงทุนของกองทุน
4	ธนาคารทหารไทยธนชาต จำกัด (มหาชน)	✓	-	-	เพื่อประโยชน์ในการลงทุนของกองทุน
5	บริษัทหลักทรัพย์ ทรินิตี้ จำกัด	✓	-	✓	เพื่อประโยชน์ในการลงทุนของกองทุน
6	บริษัทหลักทรัพย์ ฟิลลิป (ประเทศไทย) จำกัด(มหาชน)	✓	-	-	เพื่อประโยชน์ในการลงทุนของกองทุน
7	ธนาคารเกียรตินาคินภัทร จำกัด (มหาชน)	✓	-	-	เพื่อประโยชน์ในการลงทุนของกองทุน
8	ธนาคารอาคารสงเคราะห์	✓	-	-	เพื่อประโยชน์ในการลงทุนของกองทุน
9	ธนาคารแลนด์ แอนด์ เฮ้าส์ จำกัด (มหาชน)	✓	-	-	เพื่อประโยชน์ในการลงทุนของกองทุน
10	ธนาคารไอซีบีซี (ไทย) จำกัด (มหาชน)	✓	-	-	เพื่อประโยชน์ในการลงทุนของกองทุน
11	ธนาคารซีทีแบงก์ สาขากรุงเทพฯ	✓	-	-	เพื่อประโยชน์ในการลงทุนของกองทุน
12	บริษัทหลักทรัพย์ ฟินันเซีย ไซรัส จำกัด (มหาชน)	✓	✓	✓	เพื่อประโยชน์ในการลงทุนของกองทุน
13	บริษัทหลักทรัพย์ ยูโอบี เคย์เฮียน (ประเทศไทย) จำกัด (มหาชน)	✓	-	-	เพื่อประโยชน์ในการลงทุนของกองทุน
14	บริษัทหลักทรัพย์ ทิสโก้ จำกัด (มหาชน)	✓	✓	✓	เพื่อประโยชน์ในการลงทุนของกองทุน
15	บริษัทหลักทรัพย์ ภัทร จำกัด (มหาชน)	✓	✓	✓	เพื่อประโยชน์ในการลงทุนของกองทุน
16	บริษัทหลักทรัพย์ เมย์แบงก์ กิมเอ็ง (ประเทศไทย) จำกัด (มหาชน)	✓	-	-	เพื่อประโยชน์ในการลงทุนของกองทุน
17	บริษัทหลักทรัพย์ ซีจีเอส-ซีไอเอ็มบี (ประเทศไทย) จำกัด	✓	-	✓	เพื่อประโยชน์ในการลงทุนของกองทุน
18	บริษัทหลักทรัพย์ เอเชีย เวลท์ จำกัด	✓	-	-	เพื่อประโยชน์ในการลงทุนของกองทุน
19	บริษัทหลักทรัพย์ บัวหลวง จำกัด (มหาชน)	✓	✓	✓	เพื่อประโยชน์ในการลงทุนของกองทุน
20	บริษัทหลักทรัพย์ ไทยพาณิชย์ จำกัด	✓	✓	✓	เพื่อประโยชน์ในการลงทุนของกองทุน
21	บริษัทหลักทรัพย์ กรุงศรี จำกัด (มหาชน)	✓	✓	✓	เพื่อประโยชน์ในการลงทุนของกองทุน
22	บริษัทหลักทรัพย์ แลนด์ แอนด์ เฮ้าส์ จำกัด (มหาชน)	✓	-	-	เพื่อประโยชน์ในการลงทุนของกองทุน
23	บริษัทหลักทรัพย์ ดีบีเอส วิคเคอร์ส (ประเทศไทย) จำกัด	✓	✓	✓	เพื่อประโยชน์ในการลงทุนของกองทุน
24	บริษัทหลักทรัพย์ กสิกรไทย จำกัด (มหาชน)	✓	✓	✓	เพื่อประโยชน์ในการลงทุนของกองทุน
25	บริษัทหลักทรัพย์ ทีทีบี เบลล์ จำกัด (มหาชน)	✓	✓	✓	เพื่อประโยชน์ในการลงทุนของกองทุน
26	บริษัทหลักทรัพย์ ซี แอล เอส เอ (ประเทศไทย) จำกัด	✓	-	-	เพื่อประโยชน์ในการลงทุนของกองทุน
27	บริษัทหลักทรัพย์ ดาโอ (ประเทศไทย) จำกัด (มหาชน)	✓	✓	✓	เพื่อประโยชน์ในการลงทุนของกองทุน

ค่านายหน้าซื้อขายหลักทรัพย์
ตั้งแต่วันที่ 1 กันยายน 2568 ถึงวันที่ 28 กุมภาพันธ์ 2569

ลำดับ	ชื่อบริษัทนายหน้า	ค่านายหน้า (บาท)	อัตราส่วน (%)
1	บริษัทหลักทรัพย์ บัวหลวง จำกัด	428,507.57	46.66
2	บริษัทหลักทรัพย์ อินโนเวสต์ เอกซ์ จำกัด	105,564.26	11.49
3	บริษัทหลักทรัพย์ ซี แอล เอส เอ (ประเทศไทย) จำกัด	80,350.27	8.75
4	บริษัทหลักทรัพย์ เกียรตินาคินภัทร จำกัด (มหาชน)	72,896.95	7.94
5	บริษัทหลักทรัพย์ ธนชาติ จำกัด (มหาชน)	62,237.18	6.78
6	บริษัทหลักทรัพย์ ทิสโก้ จำกัด	61,079.75	6.65
7	บริษัทหลักทรัพย์ ฟินันเซีย ไซรัส จำกัด (มหาชน)	50,758.17	5.53
8	บริษัท หลักทรัพย์ กรุงศรี จำกัด (มหาชน)	25,680.36	2.80
9	บริษัท หลักทรัพย์ ทรินิตี้ จำกัด	12,333.50	1.34
10	บริษัทหลักทรัพย์ ดาโอ (ประเทศไทย) จำกัด (มหาชน)	8,534.97	0.93
11	บริษัทหลักทรัพย์ แลนด์ แอนด์ เฮ้าส์ จำกัด (มหาชน)	6,443.16	0.70
12	บริษัทหลักทรัพย์ ดีพีเอส วิคเคอร์ส (ประเทศไทย) จำกัด	2,509.81	0.27
13	บริษัทหลักทรัพย์ กสิกรไทย จำกัด (มหาชน)	1,481.82	0.16
รวม		918,377.77	100.00

หมายเหตุ *รวมภาษีมูลค่าเพิ่ม

อัตราส่วนหมุนเวียนการลงทุนของกองทุน (Portfolio Turnover Ratio: PTR)
มูลค่า ณ วันที่ 28 กุมภาพันธ์ 2569

ชื่อกองทุน	PTR
กองทุนเปิด แอล เอช หุ้นปันผล	0.5351

ค่าใช้จ่ายที่เรียกเก็บจากกองทุนรวม
สำหรับรอบระยะเวลาตั้งแต่วันที่ 1 กันยายน 2568 ถึงวันที่ 28 กุมภาพันธ์ 2569

ค่าใช้จ่ายที่เรียกเก็บจากกองทุนรวม

รายการที่เรียกเก็บ	ร้อยละของมูลค่าทรัพย์สินสุทธิ		
	ตามโครงการ	(หน่วย : พันบาท)	เรียกเก็บจริง
1. ค่าธรรมเนียมและค่าใช้จ่ายรวมทั้งหมดที่ประมาณการได้			
● ค่าธรรมเนียมการจัดการ (Management Fee)	ไม่เกินร้อยละ 1.88	2,814.53	0.83077
● ค่าธรรมเนียมผู้ดูแลผลประโยชน์ (Trustee Fee)	ไม่เกินร้อยละ 0.11	53.93	0.01592
● ค่าธรรมเนียมนายทะเบียน (Registrar Fee)	ไม่เกินร้อยละ 0.81, 0.94	1,372.94	0.40526
● ค่าที่ปรึกษาการลงทุน (Advisory Fee)	ไม่มี	ไม่มี	ไม่มี
● ค่าใช้จ่ายอื่นๆ : -	ไม่เกินร้อยละ 0.28	47.13	0.01391
- ค่าโฆษณาประชาสัมพันธ์	ไม่เกินร้อยละ 0.50	ไม่มี	ไม่มี
- ค่าสอบบัญชี (Audit Fee)	จ่ายตามจริง	28.76	0.00849
- ค่าจัดตั้งและจดทะเบียนกองทุน (Setup and Registered Fund)	จ่ายตามจริง	0.00	0.00000
- ค่าใช้จ่ายในการจัดทำ จัดพิมพ์รายงานถึงผู้ถือหุ้น	จ่ายตามจริง	0.00	0.00000
- ค่าใช้จ่ายอื่นๆ ในการดำเนินโครงการ (Others Operating Expense)	จ่ายตามจริง	18.37	0.00542
2. ค่าธรรมเนียมและค่าใช้จ่ายรวมทั้งหมดที่ประมาณการไม่ได้			
- ไม่มี	จ่ายตามจริง	ไม่มี	ไม่มี
รวมค่าใช้จ่ายทั้งหมด	ไม่เกินร้อยละ 3.21	4,288.53	1.26586
ค่าใช้จ่ายในการซื้อขายหลักทรัพย์	จ่ายตามจริง	918.38	0.27108

หมายเหตุ :

- 1) ค่าธรรมเนียมและค่าใช้จ่ายต่าง ๆ รวมภาษีมูลค่าเพิ่ม หรือภาษีธุรกิจเฉพาะ หรือภาษีอื่นใด (ถ้ามี) แต่ยังไม่รวมค่า นายหน้าซื้อขายหลักทรัพย์และค่าธรรมเนียมต่าง ๆ ที่เกิดขึ้นจากการซื้อขายหลักทรัพย์
- 2) ค่าธรรมเนียมนายทะเบียนหน่วยลงทุนชนิดขายคืนหน่วยลงทุนอัตโนมัติ, ชนิดจ่ายเงินปันผล และชนิดช่องทางอิเล็กทรอนิกส์ ไม่เกินร้อยละ 0.94 ชนิดสะสมมูลค่า ไม่เกินร้อยละ 0.81
- 3) ค่าธรรมเนียมค่าใช้จ่ายที่เรียกเก็บจากกองทุนรวม เมื่อรวมกันทั้งหมดแล้วต้องไม่เกินอัตราร้อยละ 5.00 ต่อปี ของมูลค่าทรัพย์สินสุทธิของกองทุนรวม

งบแสดงฐานะการเงิน
ณ วันที่ 28 กุมภาพันธ์ 2569

	(หน่วย : บาท)
	ยังไม่ได้ตรวจสอบ
สินทรัพย์	
เงินลงทุนตามมูลค่ายุติธรรม	242,409,797.00
เงินฝากธนาคาร	12,075,140.10
ลูกหนี้จากเงินปันผลและดอกเบีย	1,024,085.09
ลูกหนี้จากการขายเงินลงทุน	-
รวมสินทรัพย์	255,509,022.19
หนี้สิน	
ค่าใช้จ่ายค้างจ่าย	548,037.18
เจ้าหนี้จากการซื้อเงินลงทุน	-
เจ้าหนี้จากการรับซื้อคืนหน่วยลงทุน	100.00
หนี้สินอื่น	36,467.01
รวมหนี้สิน	584,604.19
สินทรัพย์สุทธิ	254,924,418.00
สินทรัพย์สุทธิ :	
ทุนที่ได้รับจากผู้ถือหน่วยลงทุน	212,460,132.36
กำไร(ขาดทุน)สะสม	
บัญชีปรับสมดุล	91,016,567.15
กำไร(ขาดทุน)สะสมจากการดำเนินงาน	(48,552,281.51)
สินทรัพย์สุทธิ	254,924,418.00
ประเภทผู้ถือหน่วยลงทุน	
สินทรัพย์สุทธิต่อหน่วยที่คำนวณแยกตามประเภทผู้ถือหน่วยลงทุน มีดังนี้	
ชนิดสะสมมูลค่า	14.0070
ชนิดจ่ายเงินปันผล	4.9688
ชนิดขายคืนหน่วยลงทุนอัตโนมัติ	13.9316
ชนิดช่องทางอิเล็กทรอนิกส์	11.8889
จำนวนหน่วยลงทุนที่จำหน่ายแล้วทั้งหมด ณ วันสิ้นงวด (หน่วย) แยกตามประเภทผู้ถือหน่วยลงทุน มีดังนี้	
ชนิดสะสมมูลค่า	16,200,949.1061
ชนิดจ่ายเงินปันผล	4,686,159.4779
ชนิดขายคืนหน่วยลงทุนอัตโนมัติ	217,775.3611
ชนิดช่องทางอิเล็กทรอนิกส์	141,129.2666
	21,246,013.2117

งบประกอบรายละเอียดเงินลงทุน
ณ วันที่ 28 กุมภาพันธ์ 2569

	ชื่อย่อ	จำนวนหน่วย / มูลค่าที่ตราไว้	มูลค่ายุติธรรม (บาท)	อัตราส่วนของ มูลค่ายุติธรรม(%)	อัตราดอกเบี้ย	วันครบกำหนด
หลักทรัพย์จดทะเบียน						
หุ้นสามัญ						
เงินทุนและหลักทรัพย์						
บริษัท อีออน ธนสินทรัพย์ (ไทยแลนด์) จำกัด (มหาชน)	AEONTS	23,200.000	2,273,600.00	0.94	-	
ขนส่งและโลจิสติกส์						
บริษัท พรินา มารีน จำกัด (มหาชน)	PRM	382,700.000	3,004,195.00	1.24	-	
บริษัท อาร์ ซี แอล จำกัด (มหาชน)	RCL	88,200.000	2,712,150.00	1.12	-	
ชิ้นส่วนอิเล็กทรอนิกส์						
บริษัท เดลต้า อีเลคโทรนิคส์ (ประเทศไทย) จำกัด (มหาชน)	DELTA	20,800.000	5,803,200.00	2.39	-	
บริษัท เคซีอี อีเลคโทรนิคส์ จำกัด (มหาชน)	KCE	66,600.000	1,298,700.00	0.54	-	
ธนาคาร						
ธนาคาร กรุงเทพ จำกัด (มหาชน)	BBL	118,700.000	21,069,250.00	8.69	-	
ธนาคาร กสิกรไทย จำกัด (มหาชน)	KBANK	106,500.000	21,406,500.00	8.83	-	
ธนาคารเกียรตินาคิน จำกัด (มหาชน)	KKP	122,200.000	9,501,050.00	3.92	-	
ธนาคาร กรุงไทย จำกัด (มหาชน)	KTB	718,400.000	24,605,200.00	10.15	-	
บริษัท เอสซีบี เอกซ์ จำกัด (มหาชน)	SCB	150,700.000	22,378,950.00	9.23	-	
บริษัท ทุนธนชาติ จำกัด (มหาชน)	TCAP	102,300.000	6,214,725.00	2.56	-	
บริษัท ทีเอสโก้ไฟแนนเชียลกรุ๊ป จำกัด (มหาชน)	TISCO	46,500.000	5,324,250.00	2.20	-	
บริษัท ธนาคารทหารไทยธนชาติ จำกัด (มหาชน)	TTB	6,961,900.000	16,430,084.00	6.78	-	
ประกันภัยและประกันชีวิต						
บริษัท ไทยประกันชีวิต จำกัด (มหาชน)	TLI	635,400.000	6,989,400.00	2.88	-	
พลังงานและสาธารณูปโภค						
บริษัท ปตท. จำกัด (มหาชน)	PTT	635,300.000	23,506,100.00	9.70	-	
บริษัท ปตท. สารวจและผลิตปิโตรเลียม จำกัด (มหาชน)	PTTEP	178,400.000	24,440,800.00	10.08	-	
บริษัท ราช กรุ๊ป จำกัด (มหาชน)	RATCH	147,100.000	4,560,100.00	1.88	-	
บริษัท ไทยออยล์ จำกัด (มหาชน)	TOP	174,300.000	9,542,925.00	3.94	-	
พัฒนาอสังหาริมทรัพย์						
บริษัท อมตะ คอร์ปอเรชั่น จำกัด (มหาชน)	AMATA	63,500.000	1,238,250.00	0.51	-	
บริษัท เอพี (ไทยแลนด์) จำกัด (มหาชน)	AP	254,800.000	2,344,160.00	0.97	-	
บริษัท แลนด์แอนด์เฮ้าส์ จำกัด (มหาชน)	LH	1,065,500.000	4,645,580.00	1.92	-	
บริษัท แสนสิริ จำกัด (มหาชน)	SIRI	2,094,500.000	3,267,420.00	1.35	-	
บริษัท ศุภาลย์ จำกัด (มหาชน)	SPALI	189,100.000	3,365,980.00	1.39	-	
บริษัท ดับบลิวเอชเอ คอร์ปอเรชั่น จำกัด (มหาชน)	WHA	936,800.000	4,084,448.00	1.68	-	
พาณิชย์						
บริษัท โฮม โปรดักส์ เซ็นเตอร์ จำกัด (มหาชน)	HMPRO	937,100.000	6,934,540.00	2.86	-	
บริษัท เมก้า โลฟไอซ์แอนด์ซัน จำกัด (มหาชน)	MEGA	52,200.000	1,983,600.00	0.82	-	
วัสดุก่อสร้าง						
บริษัท ทีบีทีแอสฟัลท์ จำกัด (มหาชน)	TASCO	163,900.000	2,278,210.00	0.93	-	
อาหารและเครื่องดื่ม						
บริษัท เอ็มเคเรสโตรองต์กรุ๊ป จำกัด (มหาชน)	M	54,100.000	1,206,430.00	0.50	-	
รวม หลักทรัพย์จดทะเบียน			242,409,797.00	100.01		
รวมเงินลงทุน - 100% (ราคาทุน 201,202,727.67 บาท)			242,409,797.00	100.00		

งบกำไรขาดทุน
สำหรับรอบระยะเวลาตั้งแต่วันที่ 1 กันยายน 2568 ถึงวันที่ 28 กุมภาพันธ์ 2569

	(หน่วย : บาท)
	ยังไม่ได้ตรวจสอบ
รายได้จากการลงทุน	
รายได้เงินปันผล	5,780,045.19
รายได้จากดอกเบี้ย	28,804.20
รวมรายได้	6,023,551.88
ค่าใช้จ่าย	
ค่าธรรมเนียมการจัดการ	2,814,526.76
ค่าธรรมเนียมผู้ดูแลผลประโยชน์	53,931.60
ค่าธรรมเนียมนายทะเบียน	1,372,941.10
ค่าสอบบัญชี	28,760.90
ค่าใช้จ่ายอื่นๆ ในการดำเนินโครงการ	941,068.74
รวมค่าใช้จ่าย	5,211,229.10
รายได้จากการลงทุนสุทธิ	812,322.78
รายการกำไร(ขาดทุน)สุทธิจากเงินลงทุน	
กำไร(ขาดทุน)สุทธิที่เกิดขึ้นทั้งสิ้น	22,428,758.06
กำไร(ขาดทุน)สุทธิตั้งแต่ยังไม่เกิดขึ้นทั้งสิ้น	33,370,048.57
รวมกำไร(ขาดทุน)จากเงินลงทุนที่เกิดขึ้นและยังไม่ได้เกิดขึ้น	55,798,806.63
รวมกำไร(ขาดทุน)จากเงินลงทุน	55,798,806.63
การเพิ่มขึ้น(ลดลง)ในสินทรัพย์สุทธิจากการดำเนินงาน	56,611,129.41
การเพิ่มขึ้นในสินทรัพย์สุทธิจากการดำเนินงานแยกตามประเภทผู้ถือหุ้นหน่วยลงทุน มีดังนี้	
ชนิดสะสมมูลค่า	51,776,755.14
ชนิดจ่ายเงินปันผล	4,059,738.09
ชนิดขายคืนหน่วยลงทุนอัตโนมัติ	510,518.23
ชนิดช่องทางอิเล็กทรอนิกส์	264,117.95
	56,611,129.41