

รายงาน 6 เดือน

---

# กองทุนเปิด แอล เอช หุ้นปันผล พลัส (LHEQDPLUS)

---

สำหรับรอบระยะเวลาตั้งแต่วันที่ 1 มกราคม 2566 ถึงวันที่ 30 มิถุนายน 2566

## กองทุนเปิด แอล เอช หุ้นปันผล พลัส (LHEQDPLUS)

**ประเภทโครงการ** : กองทุนรวมตราสารแห่งทุน ประเภทรับซื้อคืนหน่วยลงทุน

**นโยบายการลงทุน** : กองทุนจะนำเงินลงทุนที่ระดมได้ไปลงทุนในตราสารทุนของบริษัทที่จดทะเบียนในตลาดหลักทรัพย์แห่งประเทศไทย โดยจะเน้นลงทุนในหุ้นที่มีประวัติการจ่ายเงินปันผล และมีแนวโน้มการจ่ายเงินปันผลที่ดี โดยเฉลี่ยในรอบปีบัญชีไม่น้อยกว่าร้อยละ 80 ของมูลค่าทรัพย์สินสุทธิของกองทุนรวม โดยมีหลักเกณฑ์การคัดเลือกหลักทรัพย์ดังนี้

1. ประวัติการจ่ายเงินปันผลในอดีตย้อนหลังอย่างน้อย 1-3 ปี และ/หรือแนวโน้มการจ่ายเงินปันผลในอนาคต และ/หรือ
  2. ผลประกอบการในอดีต และ/หรือผลประกอบการปัจจุบัน และ/หรือแนวโน้มการเติบโตในอนาคต
- โดยจะมีการพิจารณาเลือกลงทุนให้สอดคล้องตามเกณฑ์ที่กำหนด และพิจารณาปรับหลักทรัพย์ที่ลงทุนให้สอดคล้องกับภาวะเศรษฐกิจของประเทศ

สำหรับเงินทุนส่วนที่เหลือจะนำไปลงทุนในเงินฝากธนาคาร ตราสารแห่งหนี้ ตราสารกึ่งหนี้กึ่งทุน ใบสำคัญแสดงสิทธิ และ/หรือ หน่วย private equity ตามประกาศสำนักงานคณะกรรมการ ก.ล.ต. รวมถึงหลักทรัพย์หรือทรัพย์สินอื่นหรือการหาผลตอบแทนโดยวิธีอื่นตามที่คณะกรรมการ ก.ล.ต. หรือสำนักงานประกาศกำหนด

นอกจากนี้ กองทุนอาจลงทุนหรือมีไว้ในสัญญาซื้อขายล่วงหน้า (Derivatives) เพื่อป้องกันความเสี่ยงที่มีอยู่จากการลงทุน เช่น การทำสวอป และ/หรือสัญญาฟอว์เวิร์ดที่อ้างอิงกับราคาตราสาร อัตราดอกเบี้ย และ/หรือสัญญาฟิวเจอร์ เป็นต้น ตามที่สำนักงานคณะกรรมการ ก.ล.ต. ประกาศกำหนดหรือให้ความเห็นชอบ รวมทั้งอาจทำธุรกรรมการให้ยืมหลักทรัพย์หรือธุรกรรมการซื้อโดยมีสัญญาขายคืน (Reverse Repo) และ/หรือธุรกรรมประเภทการให้ยืมหลักทรัพย์ (securities lending) รวมถึงอาจลงทุนในหรือมีไว้ในซึ่งตราสารหนี้ที่มีอันดับความน่าเชื่อถือต่ำกว่าที่สามารถลงทุนได้ (non - investment grade) และตราสารหนี้ที่ไม่ได้รับการจัดอันดับความน่าเชื่อถือ (Unrated) รวมทั้งตราสารทุนที่ไม่ได้จดทะเบียนในตลาดหลักทรัพย์ (Unlisted Securities) รวมถึงทรัพย์สินอื่นใด และ/หรือการหาผลตอบแทนโดยวิธีอื่นใดอย่างใดอย่างหนึ่งหรือหลายอย่างโดยเป็นไปตามที่ประกาศคณะกรรมการ ก.ล.ต. หรือ ประกาศสำนักงานคณะกรรมการ ก.ล.ต. กำหนดหรือให้ความเห็นชอบ ทั้งนี้ กองทุนจะไม่ลงทุนในตราสารที่มีสัญญาซื้อขายล่วงหน้าแฝง (Structured Note)



บริษัทหลักทรัพย์จัดการกองทุน แลนด์ แอนด์ เฮ้าส์ จำกัด  
LAND AND HOUSES FUND MANAGEMENT CO.,LTD

เรียน ท่านผู้ถือหน่วยลงทุน  
กองทุนเปิด แอล เอช หุ้นปันผล พลัส

บริษัทหลักทรัพย์จัดการกองทุน แลนด์ แอนด์ เฮ้าส์ จำกัด ขอนำเสนอ “รายงานสรุปสถานะการลงทุน” เพื่อรายงานผลการดำเนินงานของกองทุนตั้งแต่วันที่ 1 มกราคม 2566 ถึงวันที่ 30 มิถุนายน 2566 มาเพื่อโปรดทราบ

### สภาพตลาดในรอบบัญชีตั้งแต่วันที่ 1 มกราคม 2566 ถึงวันที่ 30 มิถุนายน 2566

ตลาดหุ้นไทยปรับตัวลดลงเล็กน้อยที่ -9.9% จากระดับ 1,668 จุด ณ วันที่ 1 มกราคม 2566 สู่ระดับ 1,503 จุด ณ วันที่ 30 มิถุนายน 2566 โดยหลักๆ ยังคงถูกกดดันจากปัจจัยภายนอกที่ยังอยู่ภายใต้แรงกดดันเงินเฟ้อซึ่งปรับตัวสูงขึ้นต่อเนื่อง ราคาสินค้าพลังงานและสินค้าโภคภัณฑ์ที่ยังคงผันผวน และปัจจัยความไม่แน่นอนด้านการเมือง โดยตลาดหุ้นไทยปรับตัวลดลงมากกว่าตลาดโลก และสินทรัพย์เสี่ยงส่วนใหญ่ หลักๆจากการปรับตัวลดลงของ หุ้นกลุ่มพลังงาน กลุ่มไฟแนนซ์ และ หุ้นขนาดเล็กต่างๆใน MAI index และ SET index โดยคาดว่าตลาดยังคงรอความชัดเจนเรื่องผลประกอบการบริษัทจดทะเบียนในไตรมาสสอง ความชัดเจนจากการเลือกตั้งทั่วไปที่ผ่านมา และนโยบายจากรัฐบาลใหม่ที่กำลังจะจัดตั้งขึ้น ทั้งนี้สภาพคล่องโดยรวมของระบบเศรษฐกิจ และตลาดหลักทรัพย์ได้ปรับตัวลดลงอย่างมีนัยสำคัญ ในขณะที่นักลงทุนต่างชาติยังคงทยอยขายสุทธิต่อเนื่องเพื่อรับรู้กำไรในช่วงสั้นเพื่อลดความเสี่ยงจากความไม่แน่นอนเรื่องการเมืองที่กำลังจะมาถึง อย่างไรก็ตามในเชิงของปัจจัยพื้นฐานโดยรวม เศรษฐกิจไทยยังคงฟื้นตัวแบบค่อยเป็นค่อยไป นำด้วยการฟื้นตัวของอุตสาหกรรมที่เกี่ยวข้องการท่องเที่ยว และภาคบริการ โดยดัชนีราคาผู้บริโภคพื้นฐาน (Core CPI) และ ดัชนีราคาผู้บริโภคทั่วไป (Headline CPI) ของประเทศไทยในเดือนล่าสุดที่ได้ทยอยปรับเข้าสู่กรอบเงินเฟ้อเป้าหมายที่ระดับ 1-3% แล้ว คาดว่าจะทำให้ความกังวลและความกดดันเรื่องการปรับขึ้นของอัตราดอกเบี้ยนโยบายในช่วงที่เหลือของปีปรับตัวลดลง

สำหรับมุมมองการลงทุน เรายังคงเห็นความเสี่ยงจากความล่าช้าในการจัดตั้งรัฐบาลใหม่หลังการเลือกตั้งทั่วไปที่จะมาถึง ในขณะที่ทาง ธปท. ได้มีการทบทวนประมาณการเศรษฐกิจ และดูเหมือนว่าจะมีมุมมองที่ระมัดระวังต่อแนวโน้มเศรษฐกิจมากขึ้น โดยมีการหั่นคาดการณ์ส่งออกเป็นติดลบและปรับลดประมาณการ GDP ลงเล็กน้อย โดยเรายังคงคาดว่าสินทรัพย์เสี่ยงทั่วโลกจะยังคงผันผวนอย่างมากในช่วงครึ่งหลังของปี หลังจากเศรษฐกิจของสหรัฐมีแนวโน้มที่จะชะลอตัวลงเข้าสู่ภาวะถดถอย และธนาคารกลางสหรัฐอาจจะต้องคงอัตราดอกเบี้ยนโยบายให้อยู่ในระดับสูงเป็นระยะเวลายาวนานกว่าที่ตลาดคาด โดยปัจจัยเสี่ยงหลักๆ ได้แก่

- (1) ภาวะเศรษฐกิจถดถอยของสหรัฐที่กำลังจะเริ่มขึ้น
- (2) อัตราเงินเฟ้อของสหรัฐที่ยังอยู่ในระดับสูงอาจกดดันให้ FED ต้องคงดอกเบี้ยไว้ในระดับสูงอย่างต่อเนื่อง
- (3) ต้นทุนพลังงานที่อาจปรับตัวสูงขึ้นจากดีมานด์ของจีน
- (4) ภาวะชะงักงันของราชการในช่วงรอการจัดตั้งรัฐบาลใหม่

(5) ความขัดแย้งทางการเมืองในประเทศภายหลังการเลือกตั้ง อย่างไรก็ตามเราคาดว่า SET Index มีดาวนไซด์อยู่ในระดับที่ไม่มากแล้ว หลังจากปรับตัวลงแรงในช่วงก่อนหน้า โดยเศรษฐกิจในภาพรวมยังสามารถขยายตัวได้จากฐานต่ำ และมีอ็อปไซด์จากการฟื้นตัวของภาคท่องเที่ยวและบริการ ทั้งนี้ประเมิน SET Index ในช่วงสั้นที่ 1,550-1,650 จุด

กลยุทธ์การลงทุนหลักของกองทุน LHEQDPLUS คือเน้นการลงทุนในหุ้นรายตัว (Stock Selection) ที่มีปัจจัยบวกเฉพาะตัว มีแนวโน้มผลประกอบการที่แข็งแกร่ง และมีแนวโน้มการจ่ายปันผลที่ดี โดยเฉพาะอย่างยิ่งหุ้นรายตัวที่มีปัจจัยพื้นฐานโดดเด่นในกลุ่มหุ้นที่มีโอกาสได้ประโยชน์จากการเปิดประเทศรับนักท่องเที่ยวต่างชาติ, คนใช้ต่างชาติและนักลงทุนต่างชาติ รวมถึงที่ได้ประโยชน์ทางอ้อมจากการเปิดเมืองเปิดประเทศ เช่น กลุ่มธุรกิจที่เกี่ยวข้องกับการบริโภคภายในประเทศ (เช่น ค้าปลีก, อาหาร, Rental Property, Media) ขณะที่อีกส่วนหนึ่งจะเป็นการเลือกลงทุนรายตัวในหุ้นกลุ่มที่ได้ประโยชน์จากการลดลงของราคาพลังงาน หรือ กลุ่มที่ได้ประโยชน์จากทิศทางดอกเบี้ยขาขึ้น โดยกองทุนยังคงเน้นการลงทุนแบบกระจายความเสี่ยงในตราสารทุนเพื่อเป็นทางเลือกให้กับนักลงทุนที่ต้องการโฟกัสการลงทุนในหุ้นเพื่อผลตอบแทนที่ดีในระยะยาว และได้ผลประโยชน์ส่วนเสริมด้านประกันสุขภาพ เรายังคงแนะนำให้ทยอยลงทุน

บริษัทขอขอบพระคุณท่านผู้ถือหุ้นรายละเป็นอย่างสูง ที่ได้มอบความไว้วางใจให้บริษัทบริหารเงินลงทุนของท่าน บริษัทยังคงยืนยันในความตั้งใจและทุ่มเทความสามารถเพื่อบริหารเงินของท่านอย่างมีประสิทธิภาพสูงที่สุดต่อไป และหากท่านมีข้อสงสัยประการใด ท่านสามารถติดต่อมาได้ที่บริษัทหลักทรัพย์จัดการกองทุน แลนด์ แอนด์ เฮ้าส์ จำกัด หมายเลขโทรศัพท์ 02-286-3484 หรือที่อีเมล [lhfund@lhfund.co.th](mailto:lhfund@lhfund.co.th)

ขอแสดงความนับถือ

บริษัทหลักทรัพย์จัดการกองทุน แลนด์ แอนด์ เฮ้าส์ จำกัด

**รายชื่อผู้จัดการกองทุน**

<b>ผู้จัดการกองทุนรวม</b>	
ชื่อ-นามสกุล	วันเริ่มบริหารกองทุน
คุณกิติภพ ศรีปาน	22 มิถุนายน 2566
คุณสมประสงค์ แซ่จิว	3 พฤศจิกายน 2564



รายงานความเห็นของผู้ดูแลผลประโยชน์

เลขอ ผู้ถือหน่วยลงทุนกองทุนเปิด แอล เอช หุ้นปันผล พลัส

ตามที่ธนาคารไทยพาณิชย์ จำกัด (มหาชน) ในฐานะผู้ดูแลผลประโยชน์กองทุนเปิด แอล เอช หุ้นปันผล พลัส ซึ่งมีบริษัทหลักทรัพย์จัดการกองทุน แลนด์ แอนด์ เฮาส์ จำกัด เป็นผู้จัดการกองทุนได้ปฏิบัติหน้าที่ดูแลผลประโยชน์ของกองทุนดังกล่าว สำหรับระยะเวลาตั้งแต่วันที่ 1 มกราคม 2566 ถึงวันที่ 30 มิถุนายน 2566 แล้วนั้น

ธนาคารฯ เห็นว่าบริษัทหลักทรัพย์จัดการกองทุน แลนด์ แอนด์ เฮาส์ จำกัด ได้ปฏิบัติหน้าที่ในการจัดการกองทุนเปิด แอล เอช หุ้นปันผล พลัส โดยถูกต้องตามที่ควรตามวัตถุประสงค์ ที่ได้กำหนดไว้ในโครงการจัดการที่ได้รับอนุมัติจากสำนักงานคณะกรรมการกำกับหลักทรัพย์และตลาดหลักทรัพย์และภายใต้พระราชบัญญัติหลักทรัพย์และตลาดหลักทรัพย์ พ.ศ. 2535

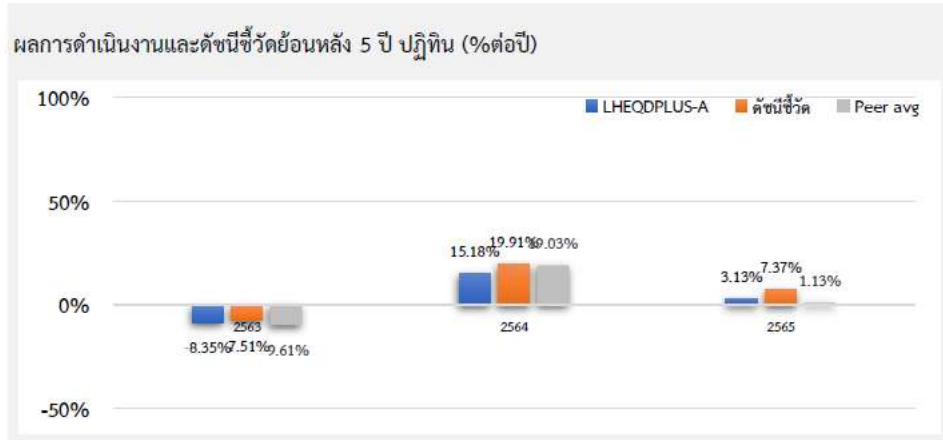
ขอแสดงความนับถือ

ธนาคารไทยพาณิชย์ จำกัด (มหาชน)

(นางสาวกรรณจิต อัญญธรรม)

ผู้จัดการบริการผู้ดูแลผลประโยชน์และบริการบัญชีกองทุน

ตารางเปรียบเทียบผลการดำเนินงาน  
 ชนิดสะสมมูลค่า  
 ข้อมูล ณ วันที่ 30 มิถุนายน 2566



ผลการดำเนินงานย้อนหลังแบบปักหมุด (1%ต่อปี)

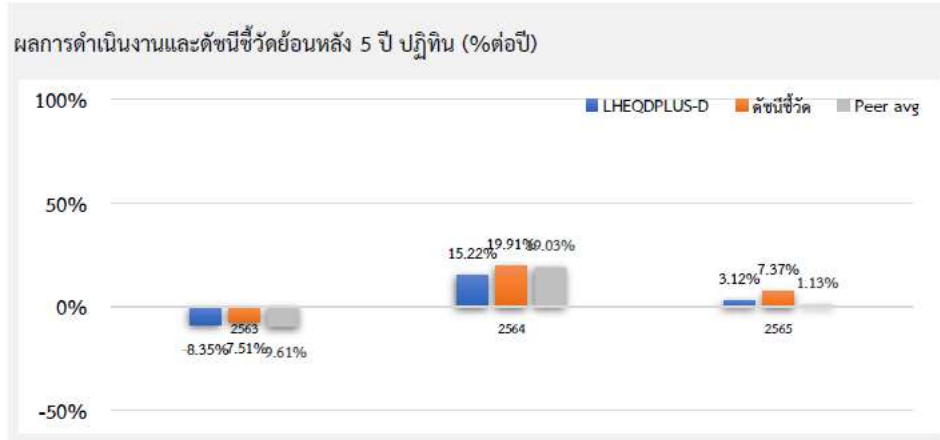
	YTD	3 เดือน	6 เดือน	1 ปี <sup>1</sup>
LHEQDPLUS-A	-9.87	-5.11	-9.87	-3.42
ดัชนีชี้วัด	-2.54	0.63	-2.54	4.79
ค่าเฉลี่ยในกลุ่มเดียวกัน	-8.12	-4.49	-8.12	-2.88
ความผันผวนกองทุน	8.07	5.31	8.07	10.71
ความผันผวนดัชนีชี้วัด	8.02	5.42	8.02	9.91
	3 ปี <sup>1</sup>	5 ปี <sup>1</sup>	10 ปี <sup>1</sup>	ตั้งแต่จัดตั้ง <sup>1</sup>
LHEQDPLUS-A	6.81	N/A	N/A	-0.88
ดัชนีชี้วัด	12.51	N/A	N/A	3.12
ค่าเฉลี่ยในกลุ่มเดียวกัน	5.12	-0.11	1.51	N/A
ความผันผวนกองทุน	13.43	N/A	N/A	16.49
ความผันผวนดัชนีชี้วัด	14.32	N/A	N/A	19.88

ชื่อกองทุน	มูลค่าหน่วยลงทุน	มูลค่าทรัพย์สินสุทธิ
LHEQDPLUS-A	9.6148	7,718,801.77

ข้อมูล ณ วันที่ 30 มิถุนายน 2566

- เอกสารการวัดผลการดำเนินงานของกองทุนรวมฉบับนี้ได้จัดทำขึ้นตามมาตรฐานการวัดผลการดำเนินงานของกองทุนรวมของสมาคมบริษัทจัดการลงทุน
- ผลการดำเนินงานในอดีต/ผลการเปรียบเทียบผลการดำเนินงานที่เกี่ยวข้องกับผลิตภัณฑ์ในตลาดทุน มิได้เป็นสิ่งยืนยันถึงผลการดำเนินงานในอนาคต
- ทำความเข้าใจลักษณะสินค้า เงื่อนไข ผลตอบแทน และความเสี่ยง ก่อนตัดสินใจลงทุน

ตารางเปรียบเทียบผลการดำเนินงาน  
 ชนิดจ่ายเงินปันผล  
 ข้อมูล ณ วันที่ 30 มิถุนายน 2566



ผลการดำเนินงานย้อนหลังแบบปักหมุด (%ต่อปี)

	YTD	3 เดือน	6 เดือน	1 ปี <sup>1</sup>
LHEQDPLUS-D	-9.88	-5.11	-9.88	-3.43
ดัชนีชี้วัด	-2.54	0.63	-2.54	4.79
ค่าเฉลี่ยในกลุ่มเดียวกัน	-8.12	-4.49	-8.12	-2.88
ความผันผวนกองทุน	8.06	5.31	8.06	10.71
ความผันผวนดัชนีชี้วัด	8.02	5.42	8.02	9.91
	3 ปี <sup>1</sup>	5 ปี <sup>1</sup>	10 ปี <sup>1</sup>	ตั้งแต่จัดตั้ง <sup>1</sup>
LHEQDPLUS-D	6.81	N/A	N/A	-0.88
ดัชนีชี้วัด	12.51	N/A	N/A	3.12
ค่าเฉลี่ยในกลุ่มเดียวกัน	5.12	-0.11	1.51	N/A
ความผันผวนกองทุน	13.43	N/A	N/A	16.49
ความผันผวนดัชนีชี้วัด	14.32	N/A	N/A	19.88

ชื่อกองทุน	มูลค่าหน่วยลงทุน	มูลค่าทรัพย์สินสุทธิ
LHEQDPLUS-D	8.1492	200,283,102.82

ข้อมูล ณ วันที่ 30 มิถุนายน 2566

- เอกสารการวัดผลการดำเนินงานของกองทุนรวมฉบับนี้ได้จัดทำขึ้นตามมาตรฐานการวัดผลการดำเนินงานของกองทุนรวมของสมาคมบริษัทจัดการลงทุน
- ผลการดำเนินงานในอดีต/ผลการเปรียบเทียบผลการดำเนินงานที่เกี่ยวข้องกับผลิตภัณฑ์ในตลาดทุน มิได้เป็นสิ่งยืนยันถึงผลการดำเนินงานในอนาคต
- ทำความเข้าใจลักษณะสินค้า เงื่อนไข ผลตอบแทน และความเสี่ยง ก่อนตัดสินใจลงทุน



รายงานสถานะการลงทุน การกู้ยืมเงิน และการก่อภาระผูกพัน  
มูลค่า ณ วันที่ 30 มิถุนายน 2566

รายละเอียดการลงทุน	มูลค่าตามราคาตลาด	%NAV
หลักทรัพย์หรือทรัพย์สินในประเทศ	220,785,280.59	106.15
เงินฝากธนาคาร	33,115,111.59	15.92
หุ้นสามัญ	187,670,169.00	90.23
ประเภทรายการค้างรับค้างจ่ายหรือหนี้สินอื่น ๆ	-12,783,376.00	-6.15
<b>มูลค่าทรัพย์สินสุทธิ</b>	<b>208,001,904.59</b>	<b>100</b>

รายละเอียดการลงทุนในหลักทรัพย์  
มูลค่า ณ วันที่ 30 มิถุนายน 2566

รายละเอียด	อัตราส่วน (%)	จำนวนเงินต้น หรือ จำนวนหุ้น/หน่วย	มูลค่ายุติธรรม (บาท)
<b>เงินฝากธนาคาร</b>			
ธนาคารไทยพาณิชย์ จำกัด (มหาชน)	15.92	33,113,310.29	33,115,111.59
<b>รวมเงินฝากธนาคาร</b>	<b>15.92</b>		<b>33,115,111.59</b>
<b>หุ้นสามัญ</b>			
<b>หมวดธุรกิจการท่องเที่ยวและสันทนาการ</b>			
บริษัท เอส โฮเทล แอนด์ รีสอร์ท จำกัด (มหาชน)	0.24	156,800.00	495,488.00
บริษัท ดี เอร่าวิ้น กรุ๊ป จำกัด (มหาชน)	0.79	340,800.00	1,642,656.00
บริษัท เบาต์ แอนด์ บียอนด์ จำกัด (มหาชน)	0.42	66,900.00	876,390.00
บริษัท โรงแรมเซ็นทรัลพลาซ่า จำกัด (มหาชน)	1.36	57,100.00	2,826,450.00
<b>หมวดธุรกิจการแพทย์</b>			
บริษัท บางกอก เซน ฮอสปิทอล จำกัด (มหาชน)	1.01	118,500.00	2,097,450.00
บริษัท โรงพยาบาลพระรามเก้า จำกัด (มหาชน)	0.49	57,400.00	1,015,980.00
บริษัท โรงพยาบาลบำรุงราษฎร์ จำกัด (มหาชน)	1.49	13,700.00	3,096,200.00
บริษัท กรุงเทพดุสิตเวชการ จำกัด(มหาชน)	2.88	216,200.00	5,999,550.00
<b>หมวดธุรกิจขนส่งและโลจิสติกส์</b>			
บริษัททางด่วนและรถไฟฟ้ากรุงเทพ จำกัด (มหาชน)	1.19	289,200.00	2,472,660.00
บริษัท การบินกรุงเทพ จำกัด (มหาชน)	0.57	76,500.00	1,178,100.00
บริษัท ท่าอากาศยานไทย จำกัด (มหาชน)	6.56	189,600.00	13,651,200.00
บริษัท บีทีเอส กรุ๊ป โฮลดิ้ง จำกัด (มหาชน)	0.50	140,500.00	1,046,725.00

รายละเอียด	อัตราส่วน (%)	จำนวนเงินต้น หรือ จำนวนหุ้น/หน่วย	มูลค่ายุติธรรม (บาท)
<b>หมวดธุรกิจเงินทุนและหลักทรัพย์</b>			
บริษัท เงินติดล้อ จำกัด (มหาชน)	0.44	39,200.00	905,520.00
บริษัท เมืองไทย แคปปิตอล จำกัด (มหาชน)	0.50	26,700.00	1,047,975.00
บริษัท ศรีสวัสดิ์ พาวเวอร์ 1979 จำกัด (มหาชน)	0.45	19,700.00	930,825.00
บริษัท อีออน ธนสินทรัพย์ (ไทยแลนด์) จำกัด (มหาชน)	0.49	5,400.00	1,012,500.00
<b>หมวดธุรกิจเทคโนโลยีสารสนเทศและการสื่อสาร</b>			
บริษัท แอดวานซ์ อินโฟร์ เซอร์วิส จำกัด (มหาชน)	4.93	47,900.00	10,250,600.00
บริษัท ทู คอร์ปอเรชั่น จำกัด (มหาชน)	0.63	200,900.00	1,315,895.00
<b>หมวดธุรกิจธนาคาร</b>			
บริษัท ทีสโก้ไฟแนนเชียลกรุ๊ป จำกัด (มหาชน)	0.76	16,300.00	1,581,100.00
ธนาคารกรุงเทพ จำกัด (มหาชน)	5.19	67,700.00	10,798,150.00
บริษัท ธนาคารทหารไทยธนชาติ จำกัด (มหาชน)	1.29	1,736,500.00	2,691,575.00
ธนาคารกรุงไทย จำกัด (มหาชน)	2.18	233,900.00	4,537,660.00
ธนาคารเกียรตินาคินภัทร จำกัด (มหาชน)	0.77	26,800.00	1,601,300.00
ธนาคารกสิกรไทย จำกัด (มหาชน)	1.66	26,600.00	3,444,700.00
ธนาคารไทยพาณิชย์ จำกัด (มหาชน)	2.47	48,300.00	5,143,950.00
<b>หมวดธุรกิจธุรกิจการเกษตร</b>			
บริษัท จีเอฟพีที จำกัด (มหาชน)	1.48	240,100.00	3,073,280.00
<b>หมวดธุรกิจบรรจภัณฑ์</b>			
บริษัท เอสซีจี แพคเกจจิ้ง จำกัด (มหาชน)	1.35	75,400.00	2,808,650.00
<b>หมวดธุรกิจบริการ</b>			
บริษัท สยามเวลเนสกรุ๊ป จำกัด (มหาชน)	1.07	188,600.00	2,225,480.00
บริษัท เมพ คอร์ปอเรชั่น จำกัด (มหาชน)	1.00	64,500.00	2,080,125.00
บริษัท พิวเอทอาร์ กรุ๊ป จำกัด (มหาชน)	1.29	448,500.00	2,691,000.00
บริษัท เดอะคลินิคว์ คลินิกเวชกรรม จำกัด (มหาชน)	1.01	56,100.00	2,103,750.00
<b>หมวดธุรกิจปิโตรเคมีและเคมีภัณฑ์</b>			
บริษัท พีทีที โกลบอล เคมิคอล จำกัด (มหาชน)	0.90	50,300.00	1,873,675.00
บริษัท อินโดรามา เวนเจอร์ส จำกัด (มหาชน)	0.99	60,100.00	2,058,425.00
<b>หมวดธุรกิจพลังงานและสาธารณูปโภค</b>			
บริษัท ปตท.สำรวจและผลิตปิโตรเลียม จำกัด (มหาชน)	3.07	42,600.00	6,390,000.00
บริษัท ไทยออยล์ จำกัด (มหาชน)	1.47	69,200.00	3,062,100.00
บริษัท โกลบอล เพาเวอร์ ซินเนอร์ยี จำกัด (มหาชน)	0.83	31,700.00	1,719,725.00
บริษัท สตาร์ ปิโตรเลียม รีไฟน์นิ่ง จำกัด (มหาชน)	0.92	238,000.00	1,915,900.00
บริษัท บี.กริม เพาเวอร์ จำกัด (มหาชน)	0.49	29,100.00	1,011,225.00
<b>หมวดธุรกิจพัฒนาอสังหาริมทรัพย์</b>			
บริษัท สวนอุตสาหกรรมโรจนะ จำกัด (มหาชน)	0.75	275,500.00	1,570,350.00
บริษัท เซ็นทรัลพัฒนา จำกัด (มหาชน)	5.07	161,000.00	10,545,500.00
บริษัท อมตะ คอร์ปอเรชั่น จำกัด (มหาชน)	1.48	139,000.00	3,085,800.00
บริษัท ดับบลิวเอชเอ คอร์ปอเรชั่น จำกัด (มหาชน)	1.07	484,600.00	2,229,160.00

รายละเอียด	อัตราส่วน (%)	จำนวนเงินต้น หรือ จำนวนหุ้น/หน่วย	มูลค่ายุติธรรม (บาท)
<b>หมวดธุรกิจพาณิชย์</b>			
บริษัท สยามโกลบอลเฮ้าส์ จำกัด (มหาชน)	0.92	120,800.00	1,908,640.00
บริษัท ดูโฮม จำกัด (มหาชน)	0.22	37,300.00	458,790.00
บริษัท คาร์มาร์ท จำกัด (มหาชน)	1.07	177,300.00	2,233,980.00
บริษัท ซีพี ออลล์ จำกัด (มหาชน)	3.97	132,100.00	8,256,250.00
บริษัท ซีพี แอ็กซ์ตรา จำกัด (มหาชน)	1.07	63,000.00	2,220,750.00
บริษัท เซ็นทรัล รีเทล คอร์ปอเรชั่น จำกัด (มหาชน)	1.69	90,000.00	3,510,000.00
บริษัท เบอร์ลี่ ยุคเกอร์ จำกัด (มหาชน)	0.70	42,100.00	1,462,975.00
บริษัท โฮม โปรดักส์ เซ็นเตอร์ จำกัด (มหาชน)	1.46	216,400.00	3,029,600.00
บริษัท คอมเซเว่น จำกัด (มหาชน)	0.81	63,600.00	1,685,400.00
บริษัท โมชิ โมชิ รีเทล คอร์ปอเรชั่น จำกัด (มหาชน)	1.01	40,720.00	2,097,080.00
<b>หมวดธุรกิจยานยนต์</b>			
บริษัท มิลเลนเนียม กรุ๊ป คอร์ปอเรชั่น (เอเชีย) จำกัด (มหาชน)	0.73	181,300.00	1,513,855.00
<b>หมวดธุรกิจวัสดุก่อสร้าง</b>			
บริษัท ปูนซิเมนต์ไทย จำกัด(มหาชน)	2.59	16,700.00	5,377,400.00
<b>หมวดธุรกิจสินค้าอุปโภคบริโภค</b>			
บริษัท วอริกซ์ สปอร์ต จำกัด (มหาชน)	0.49	107,800.00	1,013,320.00
<b>หมวดธุรกิจสื่อและสิ่งพิมพ์</b>			
บริษัท เดอะ วัน เอ็นเตอร์ไพรส์ จำกัด (มหาชน)	1.89	749,500.00	3,934,875.00
บริษัท แพลน บี มีเดีย จำกัด (มหาชน)	0.96	248,900.00	2,003,645.00
<b>หมวดธุรกิจอาหารและเครื่องดื่ม</b>			
บริษัท เอ็นเอสแอล ฟู้ดส์ จำกัด (มหาชน)	0.53	47,600.00	1,109,080.00
บริษัท ไมเนอร์ อินเตอร์เนชั่นแนล จำกัด (มหาชน)	4.58	278,200.00	9,528,350.00
บริษัท เจ้าแกนน้อย ฟู้ดแอนด์มาร์เก็ตติ้ง จำกัด (มหาชน)	0.99	193,300.00	2,068,310.00
บริษัท เซ็ปปี้ จำกัด (มหาชน)	1.04	26,500.00	2,153,125.00
<b>รวมหุ้นสามัญ</b>	<b>90.23</b>		<b>187,670,169.00</b>
<b>รวมเงินลงทุน</b>	<b>106.15</b>		<b>220,785,280.59</b>
<b>รายการค้างจ่ายหรือหนี้สินอื่น ๆ</b>	<b>-6.15</b>		<b>-12,783,376.00</b>
<b>มูลค่าทรัพย์สินสุทธิ</b>	<b>100</b>		<b>208,001,904.59</b>

รายละเอียดตัวตราสารและอันดับความน่าเชื่อถือของตราสารแห่งนี้ เงินฝาก หรือ ตราสารกึ่งหนี้กึ่งทุน  
มูลค่า ณ วันที่ 30 มิถุนายน 2566

ประเภท	ผู้ออก	อันดับความน่าเชื่อถือ	มูลค่าตามราคาตลาด
เงินฝากธนาคาร	ธนาคารไทยพาณิชย์ จำกัด (มหาชน)	AA+(FITCH)	33,115,111.59

**สถาบันการจัดอันดับความน่าเชื่อถือ TRIS Rating**

**คำอธิบายการจัดอันดับเครดิตตราสารหนี้ระยะกลางและยาวมีอายุตั้งแต่ 1 ปีขึ้นไป**

- AAA อันดับเครดิตสูงสุด มีความเสี่ยงต่ำที่สุด ผู้ออกตราสารหนี้มีความสามารถในการชำระดอกเบี้ยและคืนเงินต้นในเกณฑ์สูงสุด และได้รับผลกระทบน้อยมากจากการเปลี่ยนแปลงทางธุรกิจ เศรษฐกิจ และสิ่งแวดล้อมอื่น ๆ
  - AA มีความเสี่ยงต่ำมาก ผู้ออกตราสารหนี้มีความสามารถในการชำระดอกเบี้ยและคืนเงินต้นในเกณฑ์สูงมาก แต่อาจได้รับผลกระทบจากการเปลี่ยนแปลงทางธุรกิจ เศรษฐกิจ และสิ่งแวดล้อมอื่น ๆ มากกว่าอันดับเครดิตที่อยู่ในระดับ AAA
  - A มีความเสี่ยงในระดับต่ำ ผู้ออกตราสารหนี้มีความสามารถในการชำระดอกเบี้ยและคืนเงินต้นในเกณฑ์สูง แต่อาจได้รับผลกระทบจากการเปลี่ยนแปลงทางธุรกิจ เศรษฐกิจ และสิ่งแวดล้อมอื่น ๆ มากกว่าอันดับเครดิตที่อยู่ในระดับสูงกว่า
  - BBB มีความเสี่ยงในระดับปานกลาง ผู้ออกตราสารหนี้มีความสามารถในการชำระดอกเบี้ยและคืนเงินต้นในเกณฑ์ที่เพียงพอ แต่มีความอ่อนไหวต่อการเปลี่ยนแปลงทางธุรกิจ เศรษฐกิจ และสิ่งแวดล้อมอื่น ๆ มากกว่า และอาจมีความสามารถในการชำระหนี้ที่อ่อนแอลงเมื่อเทียบกับอันดับเครดิตที่อยู่ในระดับสูงกว่า
  - BB มีความเสี่ยงในระดับสูง ผู้ออกตราสารหนี้มีความสามารถในการชำระดอกเบี้ยและคืนเงินต้นในเกณฑ์ต่ำกว่าระดับปานกลาง และจะได้รับผลกระทบจากการเปลี่ยนแปลงทางธุรกิจ เศรษฐกิจ และสิ่งแวดล้อมอื่น ๆ ค่อนข้างชัดเจน ซึ่งอาจส่งให้ความสามารถในการชำระหนี้อยู่ในเกณฑ์ที่ไม่เพียงพอ
  - B มีความเสี่ยงในระดับสูงมาก ผู้ออกตราสารหนี้มีความสามารถในการชำระดอกเบี้ยและคืนเงินต้นในเกณฑ์ต่ำ และอาจจะหมดความสามารถหรือความตั้งใจในการชำระหนี้ได้ตามการเปลี่ยนแปลงของสถานการณ์ทางธุรกิจ เศรษฐกิจ และสิ่งแวดล้อมอื่น ๆ
  - C มีความเสี่ยงในการผิดนัดชำระหนี้สูงที่สุด ผู้ออกตราสารหนี้ไม่มีความสามารถในการชำระดอกเบี้ยและคืนเงินต้นตามกำหนดอย่างชัดเจน โดยต้องอาศัยเงื่อนไขที่เอื้ออำนวยทางธุรกิจ เศรษฐกิจ และสิ่งแวดล้อมอื่น ๆ อย่างมากจึงจะมีความสามารถในการชำระหนี้ได้
  - D เป็นระดับที่อยู่ในสถานะผิดนัดชำระหนี้ โดยผู้ออกตราสารหนี้ไม่สามารถชำระดอกเบี้ยและคืนเงินต้นได้ตามกำหนด
- อันดับเครดิตจาก AA ถึง C อาจมีเครื่องหมายบวก (+) หรือลบ (-) ต่อท้ายเพื่อจำแนกความแตกต่างของคุณภาพของอันดับเครดิตภายในระดับเดียวกัน*

**คำอธิบายการจัดอันดับเครดิตตราสารหนี้ระยะสั้นมีอายุต่ำกว่า 1 ปี**

- T1 ผู้ออกตราสารหนี้มีสถานะทั้งทางด้านการตลาดและการเงินที่แข็งแกร่งในระดับดีมาก และนักลงทุนจะได้รับความคุ้มครองจากการผิดนัดชำระหนี้ที่ต่ำกว่าอันดับเครดิตในระดับอื่น ผู้ออกตราสารหนี้ได้รับอันดับเครดิตในระดับดังกล่าวซึ่งมีเครื่องหมาย “+” ด้วยจะได้รับความคุ้มครองด้านการผิดนัดชำระหนี้ที่สูงยิ่งขึ้น
- T2 ผู้ออกตราสารหนี้มีสถานะทั้งทางด้านการตลาดและการเงินที่แข็งแกร่งในระดับดี และมีความสามารถในการชำระหนี้ระยะสั้นในระดับที่น่าพอใจ
- T3 ผู้ออกตราสารหนี้มีความสามารถในการชำระหนี้ระยะสั้นในระดับที่ยอมรับได้
- T4 ผู้ออกตราสารหนี้มีความสามารถในการชำระหนี้ระยะสั้นที่ค่อนข้างอ่อนแอ

*อันดับเครดิตทุกประเภทที่จัดโดย TRIS Rating เป็นอันดับเครดิตตราสารหนี้ในตระกูลเงินบาท ซึ่งสะท้อนความสามารถในการชำระหนี้ของผู้ออกตราสารโดยไม่รวมความเสี่ยงในการเปลี่ยนแปลงการชำระหนี้จากสกุลเงินบาทเป็นสกุลเงินตราต่างประเทศ*

นอกจากนี้ TRIS Rating ยังกำหนด “แนวโน้มอันดับเครดิต” (Rating Outlook) เพื่อสะท้อนความเป็นไปได้ของการเปลี่ยนแปลงอันดับเครดิตของผู้ออกตราสารในระยะปานกลางหรือระยะยาว โดย TRIS Rating จะพิจารณาถึงโอกาสที่จะเกิดการเปลี่ยนแปลงของภาวะอุตสาหกรรมและสภาพแวดล้อมทางธุรกิจในอนาคตของผู้ออกตราสารที่อาจกระทบต่อความสามารถในการชำระหนี้ ทั้งนี้ แนวโน้มอันดับเครดิตที่ออกให้แก่หน่วยงานหนึ่งๆ จะเทียบเท่ากับความสามารถในการชำระหนี้ของหน่วยงานนั้นๆ แนวโน้มอันดับเครดิตแบ่งออกเป็น 4 ระดับ ได้แก่

Positive	หมายถึง อันดับเครดิตอาจปรับขึ้น
Stable	หมายถึง อันดับเครดิตอาจไม่เปลี่ยนแปลง
Negative	หมายถึง อันดับเครดิตอาจปรับลดลง
Developing	หมายถึง อันดับเครดิตอาจปรับขึ้น ปรับลดลง หรือไม่เปลี่ยนแปลง

### **สถาบันการจัดอันดับความน่าเชื่อถือ Fitch Rating**

#### **คำอธิบายการจัดอันดับความน่าเชื่อถือระยะยาว สำหรับประเทศไทย**

AAA(thai)	แสดงถึงระดับความน่าเชื่อถือขั้นสูงสุดของอันดับความน่าเชื่อถือภายในประเทศไทย ซึ่งกำหนดโดย Fitch โดยอันดับความน่าเชื่อถือนี้จะมอบให้กับอันดับความน่าเชื่อถือที่มีความเสี่ยง “น้อยที่สุด” เมื่อเปรียบเทียบกับผู้ออกตราสารหรือตราสารอื่นในประเทศไทย และโดยปกติแล้วจะกำหนดให้แก่ตราสารทางการเงินที่ออกหรือค้ำประกันโดยรัฐบาล
AA(thai)	แสดงถึงระดับความน่าเชื่อถือขั้นสูงมากเปรียบเทียบกับผู้ออกตราสารหรือตราสารอื่นในประเทศไทย โดยระดับความน่าเชื่อถือของตราสารทางการเงินขั้นนี้ต่างจากผู้ออกตราสารหรือตราสารอื่นที่ได้รับการจัดอันดับความน่าเชื่อถือขั้นสูงสุดของประเทศไทยเพียงเล็กน้อย
BBB (thai)	แสดงถึงระดับความน่าเชื่อถือขั้นปานกลางเมื่อเปรียบเทียบกับผู้ออกตราสารหรือตราสารอื่นในประเทศไทย อย่างไรก็ตามมีความเป็นไปได้มากกว่าการเปลี่ยนแปลงของสถานการณ์หรือสภาพทางเศรษฐกิจจะมีผลกระทบต่อความสามารถในการชำระหนี้ได้ตรงตามกำหนดเวลาของตราสารทางการเงินเหล่านี้มากกว่าตราสารอื่นที่ได้รับการจัดอันดับความน่าเชื่อถือในประเภทที่สูงกว่า
BB (thai)	แสดงถึงระดับความน่าเชื่อถือค่อนข้างต่ำเมื่อเปรียบเทียบกับผู้ออกตราสารหรือตราสารอื่นในประเทศไทย การชำระหนี้ตามเงื่อนไขของตราสารเหล่านี้ภายในประเทศนั้น ๆ มีความไม่แน่นอนในระดับหนึ่งและความสามารถในการชำระหนี้ขึ้นตามกำหนดเวลาจะมีความไม่แน่นอนมากขึ้นตามการเปลี่ยนแปลงของเศรษฐกิจในทางลบ
B (thai)	แสดงถึงระดับความน่าเชื่อถือขั้นต่ำอย่างมีนัยสำคัญเมื่อเปรียบเทียบกับผู้ออกตราสารหรือตราสารอื่นในประเทศไทย การปฏิบัติตามเงื่อนไขของตราสารหนี้และข้อผูกพันทางการเงินยังคงเป็นไปได้ในปัจจุบัน แต่ความมั่นคงยังจำกัดอยู่ในระดับหนึ่งเท่านั้น และความสามารถในการชำระหนี้ขึ้นตามกำหนดเวลาอย่างต่อเนื่องนั้นไม่แน่นอน ขึ้นอยู่กับสภาวะที่เอื้อต่อการดำเนินธุรกิจและสภาพทางเศรษฐกิจ
CCC(thai), CC(thai), C(thai)	แสดงถึงระดับความน่าเชื่อถือขั้นต่ำมากเมื่อเปรียบเทียบกับผู้ออกตราสารหรือตราสารอื่นในประเทศไทย ความสามารถในการปฏิบัติตามข้อผูกพันทางการเงินขึ้นอยู่กับสภาวะที่เอื้อต่อการดำเนินธุรกิจและการพัฒนาทางเศรษฐกิจเพียงอย่างเดียว
D(thai)	อันดับความน่าเชื่อถือเหล่านี้ จะถูกกำหนดให้สำหรับองค์กรหรือตราสารหนี้ซึ่งกำลังอยู่ในภาวะผิดนัดชำระหนี้ในปัจจุบัน

### คำอธิบายการจัดอันดับความน่าเชื่อถือระยะสั้น สำหรับประเทศไทย

- F1 (tha) แสดงถึงระดับความสามารถขั้นสูงสุดในการชำระหนี้ตามเงื่อนไขของตราสารตรงตามกำหนดเมื่อเปรียบเทียบกับผู้ออกตราสารหรือตราสารอื่น ๆ ในประเทศไทย ภายใต้อันดับความน่าเชื่อถือนี้จะมอบให้สำหรับอันดับความน่าเชื่อถือที่มีความเสี่ยง “น้อยที่สุด” เมื่อเปรียบเทียบกับผู้ออกตราสารอื่นในประเทศไทยและโดยปกติแล้วจะกำหนดให้กับตราสารทางการเงินที่ออกหรือค้ำประกันโดยรัฐบาล ในกรณีที่มียกระดับความน่าเชื่อถือสูงเป็นพิเศษจะมีสัญลักษณ์ “+” แสดงไว้เพิ่มเติมจากอันดับความน่าเชื่อถือที่กำหนด
- F2 (tha) แสดงถึงระดับความสามารถในการชำระหนี้ตามเงื่อนไขทางการเงินของตราสารตามกำหนดเวลาในระดับที่น่าพอใจเมื่อเปรียบเทียบกับผู้ออกตราสารหรือตราสารอื่น ๆ ในประเทศไทย อย่างไรก็ตาม ระดับความน่าเชื่อถือดังกล่าวยังไม่อาจเทียบเท่ากับกรณีที่ได้รับการจัดอันดับความน่าเชื่อถือที่สูงกว่า
- F3 (tha) แสดงถึงระดับความสามารถในการชำระหนี้ตามเงื่อนไขทางการเงินของตราสารตามกำหนดเวลาในระดับปานกลางเมื่อเปรียบเทียบกับผู้ออกตราสารหรือตราสารอื่น ๆ ในประเทศไทย ความสามารถในการชำระหนี้ดังกล่าวจะมีความไม่แน่นอนมากขึ้นไปตามความเปลี่ยนแปลงในทางลบในระยะสั้นมากกว่าตราสารที่ได้รับการจัดอันดับความน่าเชื่อถือที่สูงกว่า
- B (tha) แสดงถึงระดับความสามารถในการชำระหนี้ตามเงื่อนไขทางการเงินของตราสารตามกำหนดเวลาที่ไม่แน่นอนเมื่อเปรียบเทียบกับผู้ออกตราสารหรือตราสารอื่น ๆ ในประเทศไทย ความสามารถในการชำระหนี้ดังกล่าวจะไม่แน่นอนมากขึ้นตามการเปลี่ยนแปลงทางเศรษฐกิจและการเงินในทางลบระยะสั้น
- C (tha) แสดงถึงระดับความสามารถในการชำระหนี้ตามเงื่อนไขทางการเงินของตราสารตามกำหนดเวลาที่ไม่แน่นอนสูงเมื่อเปรียบเทียบกับผู้ออกตราสารหรือตราสารอื่น ๆ ในประเทศไทย ความสามารถในการปฏิบัติตามข้อผูกพันทางการเงินขึ้นอยู่กับสถานะที่เอื้อต่อการดำเนินธุรกิจและสภาพการณ์ทางเศรษฐกิจเท่านั้น
- D (tha) แสดงถึงการผิดนัดชำระหนี้ที่ได้เกิดขึ้นแล้วหรือกำลังจะเกิดขึ้น

### หมายเหตุประกอบการจัดอันดับความน่าเชื่อถือในระยะยาว ในระยะสั้น สำหรับประเทศไทย

เครื่องบ่งชี้พิเศษสำหรับประเทศไทย “tha” จะถูกระบุไว้ต่อจากอันดับความน่าเชื่อถือทุกระดับ เพื่อแยกความแตกต่างออกจากการจัดอันดับความน่าเชื่อถือระดับสากล เครื่องหมาย “+” หรือ “-” อาจจะถูกระบุไว้เพิ่มเติมต่อจากอันดับความน่าเชื่อถือสำหรับประเทศหนึ่งๆ เพื่อแสดงถึงสถานะย่อยโดยเปรียบเทียบกันภายในอันดับความน่าเชื่อถือชั้นหลัก ทั้งนี้ จะไม่มีการระบุสัญลักษณ์ต่อท้ายดังกล่าว สำหรับอันดับความน่าเชื่อถือระดับ “AAA (tha)” หรืออันดับที่ต่ำกว่า “CCC (tha)”

สำหรับอันดับความน่าเชื่อถือในระยะยาวและจะไม่มีการระบุสัญลักษณ์ต่อท้ายดังกล่าวสำหรับอันดับความน่าเชื่อถือในระยะสั้น นอกเหนือจาก “F1 (tha)”

สัญญาณการปรับอันดับความน่าเชื่อถือ (Rating Watch) : สัญญาณการปรับอันดับความน่าเชื่อถือจะถูกใช้เพื่อแจ้งให้นักลงทุนทราบว่ามีความเป็นไปได้ที่จะมีการเปลี่ยนแปลงอันดับความน่าเชื่อถือและแจ้งแนวโน้มทิศทางของการเปลี่ยนแปลงดังกล่าว สัญญาณดังกล่าวอาจระบุเป็น “สัญญาณบวก” ซึ่งบ่งชี้แนวโน้มในการปรับอันดับความน่าเชื่อถือให้สูงขึ้น “สัญญาณลบ” จะบ่งชี้แนวโน้มในการปรับอันดับความน่าเชื่อถือให้ต่ำลง หรือ “สัญญาณวิวัฒนาการ” ในกรณีที่อันดับความน่าเชื่อถืออาจจะได้รับการปรับขึ้น ปรับลง หรือคงที่ โดยปกติสัญญาณการปรับอันดับความน่าเชื่อถือมักจะถูกระบุไว้สำหรับช่วงระยะเวลาสั้นๆ

รายงานสรุปเงินลงทุนในตราสารแห่งนี้ เงินฝาก หรือตราสารกึ่งหนี้กึ่งทุน  
มูลค่า ณ วันที่ 30 มิถุนายน 2566

กลุ่มของตราสารการลงทุน	มูลค่าตามราคาตลาด	%NAV
(ก) ตราสารภาครัฐไทย/ตราสารภาครัฐต่างประเทศ	-	-
(ข) ตราสารที่ธนาคารที่มีกฎหมายเฉพาะจัดตั้งขึ้น ธนาคารพาณิชย์ หรือบริษัทเงินทุนเป็นผู้ออก/ส่งจ่าย/รับอวัล/ค้ำประกัน	33,115,111.59	15.92
(ค) ตราสารที่มีอันดับความน่าเชื่อถืออยู่ในอันดับที่สามารถลงทุนได้ (Investment grade)	-	-
(ง) ตราสารที่มีอันดับความน่าเชื่อถืออยู่ในอันดับต่ำกว่าอันดับที่สามารถลงทุนได้ (Non-Investment grade) หรือไม่มี Rating	-	-

สัดส่วนเงินลงทุนขั้นสูงต่อมูลค่าทรัพย์สินสุทธิของกองทุนสำหรับกลุ่มตราสารตาม (ง) เท่ากับ 15% NAV

รายชื่อหุ้นที่ลงทุน 10 อันดับแรก พร้อมสัดส่วนการลงทุน  
มูลค่า ณ วันที่ 30 มิถุนายน 2566

ลำดับ	ชื่อหลักทรัพย์	ชื่อย่อ	ร้อยละของเงินลงทุน
1	บริษัท ท่าอากาศยานไทย จำกัด (มหาชน)	AOT	6.56
2	ธนาคาร กรุงเทพ จำกัด (มหาชน)	BBL	5.19
3	บริษัท เซ็นทรัลพัฒนา จำกัด (มหาชน)	CPN	5.07
4	บริษัท แอดวานซ์ อินโฟร์ เซอร์วิส จำกัด (มหาชน)	ADVANC	4.93
5	บริษัท ไมเนอร์ อินเตอร์เนชั่นแนล จำกัด (มหาชน)	MINT	4.58
6	บริษัท ซี.พี.อลล์ จำกัด (มหาชน)	CPALL	3.97
7	บริษัท ปตท.สำรวจและผลิตปิโตรเลียม จำกัด (มหาชน)	PTTEP	3.07
8	บริษัท กรุงเทพดุสิตเวชการ จำกัด (มหาชน)	BDMS	2.88
9	บริษัท ปูนซิเมนต์ไทย จำกัด (มหาชน)	SCC	2.59
10	ธนาคาร ไทยพาณิชย์ จำกัด (มหาชน)	SCB	2.47

รายงานการลงทุนที่ไม่เป็นไปตามนโยบายการลงทุน  
รอบ 6 เดือนระหว่างวันที่ 1 มกราคม 2566 ถึงวันที่ 30 มิถุนายน 2566

วันที่	รายละเอียด	การดำเนินการแก้ไข
	<b>การลงทุนเป็นไปตามนโยบายการลงทุน</b>	

การใช้สิทธิออกเสียงในที่ประชุมผู้ถือหุ้น

ผู้ลงทุนสามารถตรวจสอบแนวทางในการใช้สิทธิออกเสียงและการดำเนินการใช้สิทธิออกเสียงได้ที่ website ของบริษัทจัดการ [www.lhfund.co.th](http://www.lhfund.co.th)

รายงานรายชื่อของบุคคลที่เกี่ยวข้อง ที่มีการทำธุรกรรมกับกองทุนรวม

กองทุนรวมมีการทำธุรกรรมกับบุคคลที่เกี่ยวข้องในรอบระยะเวลาตั้งแต่วันที่ 1 มกราคม 2566 ถึงวันที่ 30 มิถุนายน 2566 ตามรายชื่อ ดังนี้

- บริษัทหลักทรัพย์ แลนด์ แอนด์ เฮ้าส์ จำกัด (มหาชน)

หมายเหตุ : ผู้ลงทุนสามารถตรวจสอบการทำธุรกรรมกับบุคคลที่เกี่ยวข้องกับกองทุนรวม ได้ที่บริษัทจัดการโดยตรง หรือที่ website ของบริษัทหลักทรัพย์จัดการกองทุน แลนด์ แอนด์ เฮ้าส์ จำกัด [www.lhfund.co.th](http://www.lhfund.co.th) และสำนักงานคณะกรรมการ ก.ล.ต. [www.sec.or.th](http://www.sec.or.th)



## การรับผลประโยชน์ตอบแทนเนื่องจากการใช้บริการบุคคลอื่นๆ (Soft Commission)

จำนวน	บริษัทที่ให้ผลประโยชน์	ข่าวสาร, บทวิเคราะห์	จัดเยี่ยม ชมบริษัท	สัมมนา	เหตุผลในการรับผลประโยชน์
1	บริษัทหลักทรัพย์ เอเชีย พลัส จำกัด (มหาชน)	✓	-	✓	เพื่อประโยชน์ในการลงทุนของกองทุน
2	บริษัทหลักทรัพย์ โนมูระ พัฒนสิน จำกัด (มหาชน)	✓	-	-	เพื่อประโยชน์ในการลงทุนของกองทุน
3	บริษัทหลักทรัพย์ เคจีไอ (ประเทศไทย) จำกัด (มหาชน)	✓	✓	✓	เพื่อประโยชน์ในการลงทุนของกองทุน
4	ธนาคารทหารไทยธนชาติ จำกัด(มหาชน)	✓	-	-	เพื่อประโยชน์ในการลงทุนของกองทุน
5	บริษัทหลักทรัพย์ ทรินิตี้ จำกัด	✓	-	✓	เพื่อประโยชน์ในการลงทุนของกองทุน
6	บริษัทหลักทรัพย์ ฟิลลิป (ประเทศไทย) จำกัด(มหาชน)	✓	-	-	เพื่อประโยชน์ในการลงทุนของกองทุน
7	ธนาคารเกียรตินาคินภัทร จำกัด (มหาชน)	✓	-	-	เพื่อประโยชน์ในการลงทุนของกองทุน
8	ธนาคารอาคารสงเคราะห์	✓	-	-	เพื่อประโยชน์ในการลงทุนของกองทุน
9	ธนาคารแลนด์ แอนด์ เฮาส์ จำกัด (มหาชน)	✓	-	-	เพื่อประโยชน์ในการลงทุนของกองทุน
10	ธนาคารไอซีบีซี (ไทย) จำกัด (มหาชน)	✓	-	-	เพื่อประโยชน์ในการลงทุนของกองทุน
11	ธนาคารซีทีแบงก์ สาขากรุงเทพฯ	✓	-	-	เพื่อประโยชน์ในการลงทุนของกองทุน
12	บริษัทหลักทรัพย์ ฟินันเซีย ไซรัส จำกัด (มหาชน)	✓	✓	✓	เพื่อประโยชน์ในการลงทุนของกองทุน
13	บริษัทหลักทรัพย์ ยูโอบี เคย์เฮียน (ประเทศไทย) จำกัด (มหาชน)	✓	-	-	เพื่อประโยชน์ในการลงทุนของกองทุน
14	บริษัทหลักทรัพย์ ทิสโก้ จำกัด (มหาชน)	✓	✓	✓	เพื่อประโยชน์ในการลงทุนของกองทุน
15	บริษัทหลักทรัพย์ ภัทร จำกัด (มหาชน)	✓	✓	✓	เพื่อประโยชน์ในการลงทุนของกองทุน
16	บริษัทหลักทรัพย์ เมย์แบงก์ กิมเอ็ง (ประเทศไทย) จำกัด (มหาชน)	✓	-	-	เพื่อประโยชน์ในการลงทุนของกองทุน
17	บริษัทหลักทรัพย์ ซีจีเอส-ซีไอเอ็มบี (ประเทศไทย) จำกัด	✓	-	✓	เพื่อประโยชน์ในการลงทุนของกองทุน
18	บริษัทหลักทรัพย์ เอเชีย เวลท์ จำกัด	✓	-	-	เพื่อประโยชน์ในการลงทุนของกองทุน
19	บริษัทหลักทรัพย์ บัวหลวง จำกัด (มหาชน)	✓	✓	✓	เพื่อประโยชน์ในการลงทุนของกองทุน
20	บริษัทหลักทรัพย์ ไทยพาณิชย์ จำกัด	✓	✓	✓	เพื่อประโยชน์ในการลงทุนของกองทุน
21	บริษัทหลักทรัพย์ กรุงศรี จำกัด (มหาชน)	✓	✓	✓	เพื่อประโยชน์ในการลงทุนของกองทุน
22	บริษัทหลักทรัพย์ แลนด์ แอนด์ เฮาส์ จำกัด (มหาชน)	✓	-	-	เพื่อประโยชน์ในการลงทุนของกองทุน
23	บริษัทหลักทรัพย์ ดีบีเอส วิกเคอร์ส (ประเทศไทย) จำกัด	✓	✓	✓	เพื่อประโยชน์ในการลงทุนของกองทุน
24	บริษัทหลักทรัพย์อาร์เอชบี (ประเทศไทย) จำกัด (มหาชน)	✓	-	-	เพื่อประโยชน์ในการลงทุนของกองทุน
25	บริษัทหลักทรัพย์พัฒนสิน จำกัด (มหาชน)	✓	✓	✓	เพื่อประโยชน์ในการลงทุนของกองทุน
26	บริษัทหลักทรัพย์กสิกรไทย จำกัด (มหาชน)	✓	✓	✓	เพื่อประโยชน์ในการลงทุนของกองทุน
27	บริษัทหลักทรัพย์ธนชาติ จำกัด (มหาชน)	✓	✓	✓	เพื่อประโยชน์ในการลงทุนของกองทุน
28	บริษัทหลักทรัพย์ ซี แอล เอส เอ (ประเทศไทย) จำกัด	✓	-	-	เพื่อประโยชน์ในการลงทุนของกองทุน
29	บริษัทหลักทรัพย์ ดาโอ (ประเทศไทย) จำกัด (มหาชน)	✓	✓	✓	เพื่อประโยชน์ในการลงทุนของกองทุน

ค่านายหน้าซื้อขายหลักทรัพย์  
ตั้งแต่วันที่ 1 มกราคม 2566 ถึงวันที่ 30 มิถุนายน 2566

ลำดับ	ชื่อบริษัทนายหน้า	ค่านายหน้า (บาท)	อัตราส่วน (%)
1	บริษัทหลักทรัพย์ กสิกรไทย จำกัด (มหาชน)	168,195.73	17.25
2	บริษัทหลักทรัพย์ ฟินันเซีย ไซรัส จำกัด (มหาชน)	160,120.39	16.43
3	บริษัทหลักทรัพย์ เกียรตินาคินภัทร จำกัด (มหาชน)	138,492.63	14.21
4	บริษัทหลักทรัพย์ ดีพีเอส วิคเคอร์ส (ประเทศไทย) จำกัด	122,292.26	12.54
5	บริษัทหลักทรัพย์ บัวหลวง จำกัด	85,319.03	8.75
6	บริษัทหลักทรัพย์ ซีจีเอส-ซีไอเอ็มบี (ประเทศไทย) จำกัด	79,405.90	8.15
7	บริษัทหลักทรัพย์ ทิสโก้ จำกัด	46,705.50	4.79
8	บริษัทหลักทรัพย์ แลนด์ แอนด์ เฮ้าส์ จำกัด (มหาชน)	45,595.60	4.68
9	บริษัท หลักทรัพย์ เคจีไอ (ประเทศไทย) จำกัด (มหาชน)	40,395.13	4.14
10	บริษัทหลักทรัพย์ ดาโอ (ประเทศไทย) จำกัด (มหาชน)	30,087.16	3.09
11	บริษัทหลักทรัพย์ อินโนเวสต์ เอกซ์ จำกัด	22,895.05	2.35
12	บริษัทหลักทรัพย์ ธนชาติ จำกัด (มหาชน)	13,648.29	1.40
13	บริษัทหลักทรัพย์ เครดิต สวิส (ประเทศไทย) จำกัด	13,084.47	1.34
14	บริษัทหลักทรัพย์ กรุงศรี พัฒนสิน จำกัด (มหาชน)	8,608.53	0.88
	รวม	974,845.67	100

หมายเหตุ \*รวมภาษีมูลค่าเพิ่ม

อัตราส่วนหมุนเวียนการลงทุนของกองทุน (Portfolio Turnover Ratio: PTR)  
มูลค่า ณ วันที่ 30 มิถุนายน 2566

ชื่อกองทุน	PTR
กองทุนเปิด แอล เอช หุ้นปันผล พลัส	1.3117

ค่าใช้จ่ายที่เรียกเก็บจากกองทุนรวม  
สำหรับรอบระยะเวลาตั้งแต่วันที่ 1 มกราคม 2566 ถึงวันที่ 30 มิถุนายน 2566

ค่าใช้จ่ายที่เรียกเก็บจากกองทุนรวม

รายการที่เรียกเก็บ	ร้อยละของมูลค่าทรัพย์สินสุทธิ		
	ตามโครงการ	(หน่วย : พันบาท)	เรียกเก็บจริง
<b>1. ค่าธรรมเนียมและค่าใช้จ่ายรวมทั้งหมดที่ประมาณการได้</b>			
● ค่าธรรมเนียมการจัดการ (Management Fee)	ไม่เกินร้อยละ 2.50	1,452.80	0.68989
● ค่าธรรมเนียมผู้ดูแลผลประโยชน์ (Trustee Fee)	ไม่เกินร้อยละ 0.10	22.35	0.01061
● ค่าธรรมเนียมนายทะเบียน (Registrar Fee)	ไม่เกินร้อยละ 1.50	1,230.41	0.58428
● ค่าที่ปรึกษาการลงทุน (Advisory Fee)	ไม่มี	ไม่มี	ไม่มี
● ค่าใช้จ่ายอื่นๆ : -	ไม่เกินร้อยละ 1.90	59.05	0.02804
- ค่าโฆษณาประชาสัมพันธ์	ไม่เกินร้อยละ 0.54	ไม่มี	ไม่มี
- ค่าสอบบัญชี (Audit Fee)	จ่ายตามจริง	22.32	0.01060
- ค่าจัดตั้งและจดทะเบียนกองทุน (Setup and Registered Fund)	จ่ายตามจริง	0.00	0.00000
- ค่าใช้จ่ายในการจัดทำ จัดพิมพ์รายงานถึงผู้ถือหุ้นราย	จ่ายตามจริง	0.00	0.00000
- ค่าใช้จ่ายอื่นๆ ในการดำเนินโครงการ (Others Operating Expense)	จ่ายตามจริง	36.73	0.01744
<b>2. ค่าธรรมเนียมและค่าใช้จ่ายรวมทั้งหมดที่ประมาณการไม่ได้</b>			
- ไม่มี	จ่ายตามจริง	ไม่มี	ไม่มี
<b>รวมค่าใช้จ่ายทั้งหมด</b>	<b>ไม่เกินร้อยละ 6.00</b>	<b>2,764.61</b>	<b>1.31282</b>
ค่าใช้จ่ายในการซื้อขายหลักทรัพย์	จ่ายตามจริง	974.85	0.46292

หมายเหตุ :

- 1) ค่าธรรมเนียมและค่าใช้จ่ายต่าง ๆ รวมภาษีมูลค่าเพิ่ม หรือภาษีธุรกิจเฉพาะ หรือภาษีอื่นใด (ถ้ามี) แต่ยังไม่รวมค่า นายหน้าซื้อ ขาย หลักทรัพย์และค่าธรรมเนียมต่าง ๆ ที่เกิดขึ้นจากการซื้อขายหลักทรัพย์
- 2) ค่าธรรมเนียมค่าใช้จ่ายที่เรียกเก็บจากกองทุนรวม เมื่อรวมกันทั้งหมดแล้วต้องไม่เกินอัตราร้อยละ 6.000 ต่อปี ของมูลค่าทรัพย์สินสุทธิของกองทุนรวม

งบแสดงฐานะการเงิน  
ณ วันที่ 30 มิถุนายน 2566

	(หน่วย : บาท)
	ยังไม่ได้ตรวจสอบ
<b>สินทรัพย์</b>	
เงินลงทุนตามมูลค่ายุติธรรม	187,670,169.00
เงินฝากธนาคาร	33,113,310.29
ลูกหนี้จากเงินปันผลและดอกเบี้ย	1,801.30
<b>รวมสินทรัพย์</b>	<b>220,785,280.59</b>
<b>หนี้สิน</b>	
ค่าใช้จ่ายค้างจ่าย	487,559.67
เจ้าหนี้จากการซื้อเงินลงทุน	12,278,665.58
หนี้สินอื่น	17,150.75
<b>รวมหนี้สิน</b>	<b>12,783,376.00</b>
<b>สินทรัพย์สุทธิ</b>	<b>208,001,904.59</b>
<b>สินทรัพย์สุทธิ :</b>	
ทุนที่ได้รับจากผู้ถือหุ้นลงทุน	253,797,796.45
กำไร(ขาดทุน)สะสม	
บัญชีปรับสมดุล	(2,947,010.47)
กำไร(ขาดทุน)สะสมจากการดำเนินงาน	(42,848,881.39)
<b>สินทรัพย์สุทธิ</b>	<b>208,001,904.59</b>
<b>ประเภทผู้ถือหุ้นลงทุน</b>	
สินทรัพย์สุทธิต่อหน่วยที่คำนวณแยกตามประเภทผู้ถือหุ้นลงทุน มีดังนี้	
ชนิดสะสมมูลค่า	9.6148
ชนิดจ่ายเงินปันผล	8.1492
จำนวนหน่วยลงทุนที่จำหน่ายแล้วทั้งหมด ณ วันสิ้นงวด (หน่วย) แยกตามประเภทผู้ถือหุ้นลงทุน มีดังนี้	
ชนิดสะสมมูลค่า	802,799.0042
ชนิดจ่ายเงินปันผล	24,576,980.6269
	<b>25,379,779.6311</b>

งบประกอบรายละเอียดเงินลงทุน  
ณ วันที่ 30 มิถุนายน 2566

ชื่อหลักทรัพย์	ชื่อย่อ	จำนวนหน่วย / มูลค่าที่ตราไว้	มูลค่ายุติธรรม (บาท)	อัตราส่วนของมูลค่ายุติธรรม (%)	อัตราดอกเบี้ย	วันครบกำหนด
<b>หลักทรัพย์จดทะเบียน</b>						
<b>หุ้นสามัญ</b>						
<b>เงินทุนและหลักทรัพย์</b>						
บริษัท อีออน ธนสินทรัพย์ (ไทยแลนด์) จำกัด (มหาชน)	AEONTS	5,400.0000	1,012,500.00	0.54	-	
บริษัท เมืองไทย แคปปิตอล จำกัด (มหาชน)	MTC	26,700.0000	1,047,975.00	0.56	-	
บริษัท ศรีสวัสดิ์ คอร์ปอเรชั่น จำกัด (มหาชน)	SAWAD	19,700.0000	930,825.00	0.50	-	
บริษัท เงินดีลิ่ง จำกัด (มหาชน)	TIDLOR	39,200.0000	905,520.00	0.48	-	
<b>เทคโนโลยีสารสนเทศและการสื่อสาร</b>						
บริษัท แอดวานซ์ อินโฟร์ เซอร์วิส จำกัด (มหาชน)	ADVANC	47,900.0000	10,250,600.00	5.46	-	
บริษัท ทู คอร์ปอเรชั่น จำกัด (มหาชน)	TRUE	200,900.0000	1,315,895.00	0.70	-	
<b>การแพทย์</b>						
บริษัท บางกอก เซ็น ฮอสปิเทล จำกัด (มหาชน)	BCH	118,500.0000	2,097,450.00	1.12	-	
บริษัท กรุงเทพดุสิตเวชการ จำกัด (มหาชน)	BDMS	216,200.0000	5,999,550.00	3.20	-	
บริษัท โรงพยาบาลบำรุงราษฎร์ จำกัด (มหาชน)	BH	13,700.0000	3,096,200.00	1.65	-	
บริษัท โรงพยาบาลพระรามเก้า จำกัด (มหาชน)	PR9	57,400.0000	1,015,980.00	0.54	-	
<b>การท่องเที่ยวและสินค้าการ</b>						
บริษัท เบาต์ แอนด์ บียอนด์ จำกัด (มหาชน)	BEYOND	66,900.0000	876,390.00	0.47	-	
บริษัท โรงแรมเซ็นทรัลพลาซา จำกัด (มหาชน)	CENDEL	57,100.0000	2,826,450.00	1.51	-	
บริษัท ดี เอร่าวัน กรุ๊ป จำกัด (มหาชน)	ERW	340,800.0000	1,642,656.00	0.87	-	
บริษัท เอส โฮเทล แอนด์ รีสอร์ท จำกัด (มหาชน)	SHR	156,800.0000	495,488.00	0.26	-	
<b>ขนส่งและโลจิสติกส์</b>						
บริษัท ท่าอากาศยานไทย จำกัด (มหาชน)	AOT	189,600.0000	13,651,200.00	7.27	-	
บริษัท การบินกรุงเทพ จำกัด (มหาชน)	BA	76,500.0000	1,178,100.00	0.63	-	
บริษัท ทางด่วนและรถไฟฟ้ากรุงเทพ จำกัด (มหาชน)	BEM	289,200.0000	2,472,660.00	1.32	-	
บริษัท บีทีเอส กรุ๊ป โฮลดิ้งส์ จำกัด (มหาชน)	BTS	140,500.0000	1,046,725.00	0.56	-	
<b>ธนาคาร</b>						
ธนาคาร กรุงเทพ จำกัด (มหาชน)	BBL	67,700.0000	10,798,150.00	5.75	-	
ธนาคาร กสิกรไทย จำกัด (มหาชน)	KBANK	26,600.0000	3,444,700.00	1.83	-	
ธนาคารเกียรตินาคิน จำกัด (มหาชน)	KKP	26,800.0000	1,601,300.00	0.85	-	
ธนาคาร กรุงไทย จำกัด (มหาชน)	KTB	233,900.0000	4,537,660.00	2.42	-	
ธนาคาร ไทยพาณิชย์ จำกัด (มหาชน)	SCB	48,300.0000	5,143,950.00	2.74	-	
บริษัท ทีเอสไอไฟแนนเชียลกรุ๊ป จำกัด (มหาชน)	TISCO	16,300.0000	1,581,100.00	0.84	-	
บริษัท ธนาคารทหารไทยธนชาติ จำกัด (มหาชน)	TTB	1,736,500.0000	2,691,575.00	1.43	-	
<b>ธุรกิจการเกษตร</b>						
บริษัท จีเอฟพีที จำกัด (มหาชน)	GFPT	240,100.0000	3,073,280.00	1.64	-	
<b>บรรจภัณฑ์</b>						
บริษัท เอสซีจี แพคเกจจิ้ง จำกัด (มหาชน)	SCGP	75,400.0000	2,808,650.00	1.50	-	
<b>บริการ</b>						
บริษัท เดอะคลีนิกส์ คลินิกเวชกรรม จำกัด (มหาชน)	KLINIQ	56,100.0000	2,103,750.00	1.12	-	
บริษัท เมท คอร์ปอเรชั่น จำกัด (มหาชน)	MEB	64,500.0000	2,080,125.00	1.11	-	
บริษัท พีอาร์ทีอาร์ กรุ๊ป จำกัด (มหาชน)	PRTR	448,500.0000	2,691,000.00	1.43	-	
บริษัท สยามเวลเนสกรุ๊ป จำกัด (มหาชน)	SPA	188,600.0000	2,225,480.00	1.19	-	
<b>ปิโตรเคมีและเคมีภัณฑ์</b>						
บริษัท อินโดรามา เวนเจอร์ส จำกัด (มหาชน)	IVL	60,100.0000	2,058,425.00	1.10	-	
บริษัท พีทีที โกลบอล เคมิคอล จำกัด (มหาชน)	PTTGC	50,300.0000	1,873,675.00	1.00	-	

กองทุนเปิด แอล เอช หุ้นปันผล พลัส (LHEQDPLUS)

ชื่อหลักทรัพย์	ชื่อย่อ	จำนวนหน่วย / มูลค่าที่ตราไว้	มูลค่ายุติธรรม (บาท)	อัตราส่วนของมูลค่ายุติธรรม (%)	อัตราดอกเบี้ย	วันครบกำหนด
<b>พลังงานและสาธารณูปโภค</b>						
บริษัท บี.กริม เพาเวอร์ จำกัด (มหาชน)	BGRIM	29,100.0000	1,011,225.00	0.54	-	
บริษัท โกลบอล เพาเวอร์ ซินเนอร์ยี จำกัด (มหาชน)	GPSC	31,700.0000	1,719,725.00	0.92	-	
บริษัท ปตท.สำรวจและผลิตปิโตรเลียม จำกัด (มหาชน)	PTTEP	42,600.0000	6,390,000.00	3.40	-	
บริษัท สตาร์ ปิโตรเลียม รีไฟน์นิ่ง จำกัด (มหาชน)	SPRC	238,000.0000	1,915,900.00	1.02	-	
บริษัท ไทยออยล์ จำกัด (มหาชน)	TOP	69,200.0000	3,062,100.00	1.63	-	
<b>พัฒนาอสังหาริมทรัพย์</b>						
บริษัท อมตะ คอร์ปอเรชั่น จำกัด (มหาชน)	AMATA	139,000.0000	3,085,800.00	1.64	-	
บริษัท เซ็นทรัลพัฒนา จำกัด (มหาชน)	CPN	161,000.0000	10,545,500.00	5.62	-	
บริษัท สวนอุตสาหกรรมโรจนะ จำกัด (มหาชน)	ROJNA	275,500.0000	1,570,350.00	0.84	-	
บริษัท ดับบลิวเอชเอ คอร์ปอเรชั่น จำกัด (มหาชน)	WHA	484,600.0000	2,229,160.00	1.19	-	
<b>พาณิชย์</b>						
บริษัท เบอร์ลี่ ยุคเกอร์ จำกัด (มหาชน)	BJC	42,100.0000	1,462,975.00	0.78	-	
บริษัท คอมเซเว่น จำกัด (มหาชน)	COM7	63,600.0000	1,685,400.00	0.90	-	
บริษัท ซี.พี.อออลล์ จำกัด (มหาชน)	CPALL	132,100.0000	8,256,250.00	4.40	-	
บริษัท ซีพี แอ็กซ์ตรา จำกัด (มหาชน)	CPAXT	63,000.0000	2,220,750.00	1.18	-	
บริษัท เซ็นทรัล รีเทล คอร์ปอเรชั่น จำกัด (มหาชน)	CRC	90,000.0000	3,510,000.00	1.87	-	
บริษัท ดูโฮม จำกัด (มหาชน)	DOHOME	37,300.0000	458,790.00	0.24	-	
บริษัท สยามโกลบอลเฮ้าส์ จำกัด (มหาชน)	GLOBAL	120,800.0000	1,908,640.00	1.02	-	
บริษัท โฮม โปรดักส์ เซ็นเตอร์ จำกัด (มหาชน)	HMPRO	216,400.0000	3,029,600.00	1.61	-	
บริษัท คาร์มาร์ท จำกัด (มหาชน)	KAMART	177,300.0000	2,233,980.00	1.19	-	
บริษัท โมชิ โมชิ รีเทล คอร์ปอเรชั่น จำกัด (มหาชน)	MOSHI	40,720.0000	2,097,080.00	1.12	-	
<b>ยานยนต์</b>						
บริษัท มิลเลนเนียม กรุ๊ป คอร์ปอเรชั่น (เอเชีย) จำกัด (มหาชน)	MGC	181,300.0000	1,513,855.00	0.81	-	
<b>วัสดุก่อสร้าง</b>						
บริษัท ปูนซิเมนต์ไทย จำกัด (มหาชน)	SCC	16,700.0000	5,377,400.00	2.86	-	
<b>สินค้าอุปโภคบริโภค</b>						
บริษัท วอริกซ์ สपोर्ट จำกัด (มหาชน)	WARRIX	107,800.0000	1,013,320.00	0.54	-	
<b>สื่อและสิ่งพิมพ์</b>						
บริษัท เดอะ วัน เอ็นเตอร์ไพรส์ จำกัด (มหาชน)	ONEE	749,500.0000	3,934,875.00	2.10	-	
บริษัท แพลน บี มีเดีย จำกัด (มหาชน)	PLANB	248,900.0000	2,003,645.00	1.07	-	
<b>อาหารและเครื่องดื่ม</b>						
บริษัท ไมเนอร์ อินเตอร์เนชั่นแนล จำกัด (มหาชน)	MINT	278,200.0000	9,528,350.00	5.08	-	
บริษัท เอ็นเอสแอล ฟู้ดส์ จำกัด (มหาชน)	NSL	47,600.0000	1,109,080.00	0.59	-	
บริษัท ซีบีพี จำกัด (มหาชน)	SAPPE	26,500.0000	2,153,125.00	1.15	-	
บริษัท แก้วน้ำน้อย ฟู้ดแอนด์มาร์เก็ตติ้ง จำกัด (มหาชน)	TKN	193,300.0000	2,068,310.00	1.10	-	
รวมหลักทรัพย์จดทะเบียน			187,670,169.00	100.00		
<b>รวมเงินลงทุน</b>			<b>187,670,169.00</b>	<b>100.00</b>		

งบกำไรขาดทุนเบ็ดเสร็จ  
สำหรับรอบระยะเวลาตั้งแต่วันที่ 1 มกราคม 2566 ถึงวันที่ 30 มิถุนายน 2566

	(หน่วย : บาท)
	ยังไม่ได้ตรวจสอบ
<b>รายได้จากการลงทุน</b>	
รายได้เงินปันผล	2,886,064.68
รายได้จากดอกเบี้ย	28,993.21
<b>รวมรายได้</b>	<b>2,915,057.89</b>
<b>ค่าใช้จ่าย</b>	
ค่าธรรมเนียมการจัดการ	1,452,796.63
ค่าธรรมเนียมผู้ดูแลผลประโยชน์	22,350.75
ค่าธรรมเนียมนายทะเบียน	1,230,406.96
ค่าสอบบัญชี	22,315.49
ค่าใช้จ่ายอื่นๆ ในการดำเนินโครงการ	1,015,926.98
<b>รวมค่าใช้จ่าย</b>	<b>3,743,796.81</b>
<b>รายได้จากการลงทุนสุทธิ</b>	<b>(828,738.92)</b>
<b>รายการกำไร(ขาดทุน)สุทธิจากเงินลงทุน</b>	
กำไร(ขาดทุน)สุทธิที่เกิดขึ้นทั้งสิ้น	(7,055,860.78)
กำไร(ขาดทุน)สุทธิที่ยังไม่เกิดขึ้นทั้งสิ้น	(13,934,539.20)
<b>รวมกำไร(ขาดทุน)จากเงินลงทุนที่เกิดขึ้นและยังไม่มีเกิดขึ้น</b>	<b>(20,990,399.98)</b>
<b>รวมกำไร(ขาดทุน)จากเงินลงทุน</b>	<b>(20,990,399.98)</b>
<b>การเพิ่มขึ้น(ลดลง)ในสินทรัพย์สุทธิจากการดำเนินงาน</b>	<b>(21,819,138.90)</b>
<b>การเพิ่มขึ้น(ลดลง)ในสินทรัพย์สุทธิจากการดำเนินงานแยกตามประเภทผู้ถือหุ้นหน่วยลงทุน มีดังนี้</b>	
ชนิดสะสมมูลค่า	(875,388.06)
ชนิดจ่ายเงินปันผล	(20,943,750.84)
	<b>(21,819,138.90)</b>