

รายงาน 6 เดือน

กองทุนเปิด แอล เอช อีเมอร์จิง มาร์เก็ต-E

สำหรับรอบระยะเวลาตั้งแต่วันที่ 1 กุมภาพันธ์ 2564 ถึงวันที่ 31 กรกฎาคม 2564

กองทุนเปิด แอล เอช อีเมอรัจ มาร์เก็ต-E (LHEM-E)

ประเภทโครงการ : กองทุนรวมหน่วยลงทุนประเภท Feeder Fund (Feeder Fund)

นโยบายการลงทุน : กองทุนมีนโยบายเน้นลงทุนในหน่วยลงทุนของกองทุนรวมต่างประเทศ (หรือ "กองทุนหลัก" (Master Fund)) โดยเฉลี่ยในรอบปีบัญชีไม่น้อยกว่าร้อยละ 80 ของมูลค่าทรัพย์สินสุทธิ ซึ่งกองทุนหลักที่กองทุนจะลงทุนคือกองทุน Nomura Funds Ireland - American Century Emerging Markets Equity Fund ชนิดหน่วยลงทุน "I Share class" ในสกุลเงินดอลลาร์สหรัฐฯ (USD) ซึ่งจดทะเบียนจัดตั้งในประเทศไอร์แลนด์ (Ireland) และอยู่ภายใต้หลักเกณฑ์ของ UCITS (Undertakings for Collective Investment in Transferable Securities) จัดตั้งและจัดการ และบริหารการลงทุนโดย Nomura Asset Management U.K. Limited

กองทุน Nomura Funds Ireland - American Century Emerging Markets Equity Fund จะลงทุนอย่างน้อย 80% ของสินทรัพย์ในตราสารทุนของบริษัท ที่ตั้งอยู่ในประเทศในดัชนี MSCI Emerging Market Index (ดัชนี) และมีการจดทะเบียนหรือซื้อขายในตลาดหลักทรัพย์ที่ได้รับการยอมรับ กองทุนอาจลงทุนสูงสุด 20% ของสินทรัพย์สุทธิในตราสารทุนที่จดทะเบียนหรือซื้อขายในตลาดหลักทรัพย์ที่ได้รับการยอมรับในประเทศที่ไม่ใช่ดัชนีหากมีการระบุนโยบายการลงทุนที่เหมาะสมซึ่งตรงกับกลยุทธ์การลงทุนของผู้จัดการการลงทุน กองทุนอาจมีการลงทุนในตราสาร เช่น American Depositary Receipts (ADRs), Global Depositary Receipts (GDRs) หรือ Non-Voting Depositary Receipts (NVDRs) ซึ่งอาจจดทะเบียนในตลาดหลักทรัพย์ที่ได้รับการยอมรับ ประเทศที่ไม่ใช่ดัชนี

กองทุนนี้อาจลงทุนหุ้นจีน (China A Share) ที่ซื้อขายใน Shanghai Stock Exchange หรือ the Shenzhen Stock Exchange โดยผ่าน Shanghai Hong Kong Stock Connect หรือ Shenzhen Hong Kong Stock Connect

ทั้งนี้ บริษัทจัดการขอสงวนสิทธิ์ในการเปลี่ยนแปลงชนิดของหน่วยลงทุน (Share Class) และ/หรือสกุลเงินที่จะลงทุนอื่นใด ตามความเหมาะสม เพื่อประโยชน์ในการบริหารจัดการให้เป็นไปตามวัตถุประสงค์ของกองทุน โดยถือว่าได้รับความเห็นชอบจากผู้ถือหน่วยลงทุนแล้ว ทั้งนี้ การเปลี่ยนแปลงดังกล่าวจะคำนึงถึงและรักษาประโยชน์ของผู้ถือหน่วยลงทุนเป็นสำคัญ

สำหรับการลงทุนในประเทศของกองทุนเปิด แอล เอช อีเมอรัจ มาร์เก็ต-E กองทุนอาจเข้าทำธุรกรรม การซื้อโดยมีสัญญาขายคืน (reverse repo) และ/หรือธุรกรรมประเภทการให้ยืมหลักทรัพย์ (securities lending) รวมถึงอาจลงทุนในหรือมีไว้ซึ่งตราสารหนี้ที่มีอันดับความน่าเชื่อถือต่ำกว่าที่สามารถลงทุนได้ (non-investment grade) และตราสารหนี้ที่ไม่ได้รับการจัดอันดับความน่าเชื่อถือ (Unrated) รวมทั้งตราสารหนี้ที่ไม่ได้จดทะเบียนในตลาดหลักทรัพย์ (Unlisted Securities) นอกจากนี้ อาจพิจารณาลงทุนทั้งในและต่างประเทศ ในเงินฝากธนาคาร ตราสารแห่งหนึ่ง ตราสารกึ่งหนึ่ง กึ่งทุน ใบสำคัญแสดงสิทธิ และ/หรือหน่วย private equity ตามประกาศสำนักงานคณะกรรมการ ก.ล.ด. รวมถึง หลักทรัพย์และ/หรือทรัพย์สินอื่นหรือการหาผลตอบแทนโดยวิธีอื่นตามที่ระบุไว้ในโครงการ และ/หรือตามที่คณะกรรมการ ก.ล.ด. หรือ สำนักงานคณะกรรมการ ก.ล.ด. ประกาศกำหนดหรือให้ความเห็นชอบ ทั้งนี้ กองทุนจะไม่ลงทุนในตราสารที่มีสัญญาซื้อขายล่วงหน้าแฝง (Structured Note)



บริษัทหลักทรัพย์จัดการกองทุน แลนด์ แอนด์ เฮ้าส์ จำกัด
LAND AND HOUSES FUND MANAGEMENT CO.,LTD

เรียน ท่านผู้ถือหุ้นหน่วยลงทุน
กองทุนเปิด แอล เอช อีเมอรัจ มาร์เก็ต-E

บริษัทหลักทรัพย์จัดการกองทุน แลนด์ แอนด์ เฮ้าส์ จำกัด ขอนำเสนอ "รายงานสรุปสถานะการลงทุน" เพื่อรายงานผลการดำเนินงานของกองทุนตั้งแต่วันที่ 1 กุมภาพันธ์ 2564 ถึงวันที่ 31 กรกฎาคม 2564 มาเพื่อโปรดทราบ

สภาพตลาดในรอบบัญชีตั้งแต่ 1 กุมภาพันธ์ 2564 ถึงวันที่ 31 กรกฎาคม 2564

กองทุน LHEME ในช่วงรอบระยะเวลา 1 กุมภาพันธ์ 2564 ถึงวันที่ 31 กรกฎาคม 2564 มีการปรับตัวลดลงจากปัจจัยต่าง ๆ ดังนี้

- ในกลุ่มประเทศ EM ได้รับผลกระทบจากไวรัส และมีจำนวนผู้ติดเชื้อที่ค่อนข้างสูง เนื่องจากกระแระบาดของ Covid-19 สายพันธุ์ Delta ส่งผลให้หลายประเทศในกลุ่ม EM ผู้ติดเชื้อกลับมาพุ่งขึ้นอีกรอบ
- ประเทศจีนซึ่งเป็นสัดส่วนใหญ่ในกลุ่มประเทศ EM มีตัวเลขเศรษฐกิจที่เริ่มชะลอตัวลงอย่างเห็นได้ชัด ประกอบกับทางรัฐบาลที่จีนที่มีการออกนโยบายที่เข้มงวดมากขึ้นซึ่งกระทบกับหุ้นกลุ่มการศึกษาและหุ้นกลุ่มเทคโนโลยีที่มีการเติบโตที่ดี โดยคาดการณ์ว่าปัจจัยดังกล่าวจะส่งผลกระทบต่อตลาดหุ้นจีนไปอีกสักระยะ
- สภาพคล่องในตลาดที่สูงจากการผ่อนคลายนโยบายทางการเงินของธนาคารทั่วโลก และนโยบายดอกเบี้ยที่ต่ำมาก ทำให้นักลงทุนเริ่มมองหาผลตอบแทนที่สูงขึ้น ซึ่งตลาดหุ้นเริ่มมีแรงซื้อกลับเข้ามาหลังจากสถานการณ์มีความชัดเจนมากขึ้น ในประเทศที่เริ่มควบคุมสถานการณ์ได้ รวมถึงการประสบความสำเร็จมากขึ้นในการพัฒนาวัคซีน ที่หลายประเทศได้ดำเนินการไปถึง เฟส 3 และคาดว่าจะมีโอกาสดำเนินการเริ่มใช้ได้ภายในปีนี้
- หุ้นกลุ่มเทคโนโลยีมีการปรับตัวขึ้นมากจากการคาดการณ์ของผลประกอบการที่ดีขึ้น จากการที่โควิด เร่งให้เกิดการเปลี่ยนแปลงพฤติกรรมของผู้บริโภค (new normal) เช่น ชื้อของออนไลน์ ระบบไร้สัมผัส (Contactless) และการทำงานจากบ้าน

มุมมองต่อตลาดหุ้นเกิดใหม่

เศรษฐกิจของตลาดหุ้นเกิดใหม่ (EM) มีแนวโน้มที่จะกลับมาเติบโตอีกครั้ง โดยเริ่มจากประเทศที่สามารถควบคุมสถานการณ์ได้ดี ตัวเลขเศรษฐกิจเริ่มส่งสัญญาณค่อยๆ พื้นตัว ถ้าสถานการณ์ไม่กลับมาระบาดจนเกิดมาตรการล๊อคดาวน์อีกรอบ รวมถึงการที่ธนาคารกลางและรัฐบาลของแต่ละประเทศในทุกภูมิภาคทั่วโลกได้มีมาตรการกระตุ้นเศรษฐกิจโดยใช้ทั้งนโยบายทางการเงินและการคลังเพื่อช่วยบรรเทาผลกระทบจากเศรษฐกิจที่ได้รับผลกระทบจากโควิด รวมทั้งอาจมีความผันผวนในช่วงสั้น จากการเปลี่ยนแปลงนโยบายของธนาคารกลางสหรัฐอเมริกา

บริษัทฯ ขอขอบพระคุณท่านผู้ถือหุ้นหน่วยลงทุนเป็นอย่างสูง ที่ได้มอบความไว้วางใจให้บริษัทบริหารเงินลงทุนของท่าน บริษัทยังคงยืนมั่นในความตั้งใจและทุ่มเทความสามารถเพื่อบริหารเงินของท่านอย่างมีประสิทธิภาพสูงที่สุดต่อไป และหากท่านมีข้อสงสัยประการใด ท่านสามารถติดต่อมาได้ที่บริษัทหลักทรัพย์จัดการกองทุน แลนด์ แอนด์ เฮ้าส์ จำกัด หมายเลขโทรศัพท์ 02-286-3484 หรือที่อีเมล lhfund@lhfund.co.th

ขอแสดงความนับถือ
บริษัทหลักทรัพย์จัดการกองทุน แลนด์ แอนด์ เฮ้าส์ จำกัด

รายชื่อผู้จัดการกองทุน

ชื่อ - นามสกุล	ขอบเขตหน้าที่	วันที่เริ่มบริหารกองทุน
คุณนรี พฤกษยาภัย	ผู้จัดการกองทุนตราสารหนี้, กองทุนต่างประเทศ	4 ตุลาคม 2561
คุณพีรวิษณุ สัมเดชาพันธ์	ผู้จัดการกองทุนตราสารหนี้, กองทุนต่างประเทศ	1 กันยายน 2563
คุณสร สุรสิทธิ์	ผู้จัดการกองทุนตราสารหนี้, กองทุนต่างประเทศ	4 มกราคม 2564



รายงานความเห็นของผู้ดูแลผลประโยชน์

เสนอ ผู้ถือหุ้นหน่วยลงทุนกองทุนเปิด แอล เอช อีเมอริจ มาร์เก็ต-E

ตามที่ธนาคารไทยพาณิชย์ จำกัด (มหาชน) ในฐานะผู้ดูแลผลประโยชน์กองทุนเปิด แอล เอช อีเมอริจ มาร์เก็ต-E ซึ่งมีบริษัทหลักทรัพย์จัดการกองทุน แลนด์ แอนด์ เฮาส์ จำกัด เป็นผู้จัดการกองทุนได้ปฏิบัติหน้าที่ดูแลผลประโยชน์ของกองทุนดังกล่าว สำหรับระยะเวลาตั้งแต่วันที่ 1 กุมภาพันธ์ 2564 ถึงวันที่ 31 กรกฎาคม 2564 แล้วนั้น

ธนาคารฯ เห็นว่าบริษัทหลักทรัพย์จัดการกองทุน แลนด์ แอนด์ เฮาส์ จำกัด ได้ปฏิบัติหน้าที่ในการจัดการกองทุนเปิด แอล เอช อีเมอริจ มาร์เก็ต-E โดยถูกต้องตามที่ควรตามวัตถุประสงค์ที่ได้กำหนดไว้ในโครงการจัดการที่ได้รับอนุมัติจากสำนักงานคณะกรรมการกำกับหลักทรัพย์และตลาดหลักทรัพย์และภายใต้พระราชบัญญัติหลักทรัพย์และตลาดหลักทรัพย์ พ.ศ. 2535

ขอแสดงความนับถือ

ธนาคารไทยพาณิชย์ จำกัด (มหาชน)

(นางสาวกรองจิต อำนวยธรรม)

ผู้จัดการบริการผู้ดูแลผลประโยชน์และบริการบัญชีกองทุน

**ตารางเปรียบเทียบผลการดำเนินงาน
ชนิดสะสมมูลค่า
ข้อมูล ณ วันที่ 31 กรกฎาคม 2564**

- ดัชนีชี้วัด คือ เปรียบเทียบกับผลการดำเนินงานของกองทุนหลักปรับด้วยอัตราแลกเปลี่ยนเพื่อคำนวณผลตอบแทนเป็นสกุลเงินบาท ณ วันที่คำนวณผลตอบแทน
- LHEME-A เคยมีผลขาดทุนสูงสุดในช่วงเวลา 5 ปี คือ -15.02%
(กรณีกองทุนจดทะเบียนไม่ครบ 5 ปี จะแสดงค่าที่เกิดขึ้นตั้งแต่วันจดทะเบียนกองทุนจนถึงวันที่รายงาน)
- ความผันผวนของผลการดำเนินงาน (Standard Deviation) คือ 12.01% ต่อปี
(กรณีกองทุนจดทะเบียนไม่ครบ 5 ปี จะแสดงค่าที่เกิดขึ้นตั้งแต่วันจดทะเบียนกองทุนจนถึงวันที่รายงาน)
- ความผันผวนของส่วนต่างผลการดำเนินงานและดัชนีชี้วัด (Tracking Error : TE) คือ N/A % ต่อปี
- ประเภทกองทุนรวมเพื่อใช้เปรียบเทียบผลการดำเนินงาน ณ จุดขาย คือ Emerging Market
- ผลการดำเนินงานย้อนหลังแบบปีกลมุด ข้อมูล ณ วันที่ 30 กรกฎาคม 2564

กองทุน	% ตามช่วงเวลา					% ต่อปี								
	YTD	3 เดือน	Peren tile	6 เดือน	Peren tile	1 ปี	Peren tile	3 ปี	Peren tile	5 ปี	Peren tile	10 ปี	Peren tile	ตั้งแต่จัดตั้ง
LHEME-A	N/A	-3.07	50th	N/A	N/A	N/A	N/A	N/A	N/A	N/A	N/A	N/A	N/A	-7.02
ดัชนีชี้วัด (Benchmark)	N/A	2.28	25th	N/A	N/A	N/A	N/A	N/A	N/A	N/A	N/A	N/A	N/A	2.27
ความผันผวนของผลการดำเนินงาน	N/A	8.50	5th	N/A	N/A	N/A	N/A	N/A	N/A	N/A	N/A	N/A	N/A	12.01
ความผันผวนของดัชนีชี้วัด	N/A	9.24	5th	N/A	N/A	N/A	N/A	N/A	N/A	N/A	N/A	N/A	N/A	12.32

หมายเหตุ : เพิ่มชนิดหน่วยลงทุน วันที่ 1 กุมภาพันธ์ 2564

* คุณสามารถดูข้อมูลที่เป็นปัจจุบันได้ที่ www.lhfund.co.th

■ ตารางแสดงผลการดำเนินงานของกลุ่ม Emerging Market ข้อมูล ณ วันที่ 31 กรกฎาคม 2564

Peer Percentile	Return (%)						Standard Deviation (%)					
	3 เดือน	6 เดือน	1 ปี	3 ปี	5 ปี	10 ปี	3 เดือน	6 เดือน	1 ปี	3 ปี	5 ปี	10 ปี
5th Percentile	6.88	12.72	35.28	9.70	11.04	4.43	14.56	15.25	15.19	15.20	12.58	13.68
25th Percentile	-0.04	4.39	25.98	6.74	8.41	2.67	16.92	16.21	17.03	17.55	14.01	15.26
50th Percentile	-3.07	-0.82	18.39	5.09	6.83	2.24	18.36	18.67	17.58	19.73	15.92	17.12
75th Percentile	-4.47	-4.81	15.47	1.60	5.02	0.16	21.65	19.55	18.26	20.80	18.16	20.77
95th Percentile	-6.95	-7.44	9.65	-2.61	-0.15	- 4.34	27.19	26.31	24.61	29.65	26.56	24.41

* คุณสามารถดูข้อมูลเพิ่มเติมได้ที่ www.aimc.or.th

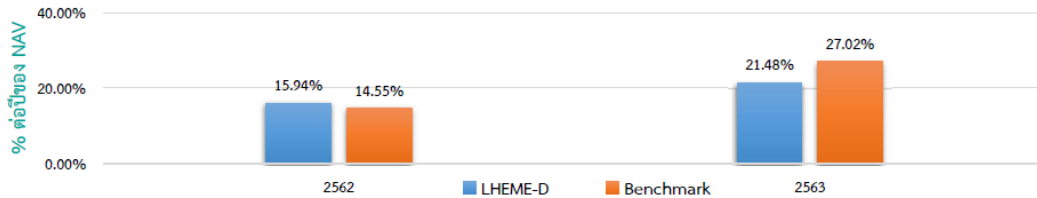
ชื่อกองทุน	มูลค่าหน่วยลงทุน	มูลค่าทรัพย์สินสุทธิ
LHEME-A	11,0979	39,385,945.91

ข้อมูล ณ วันที่ 31 กรกฎาคม 2564

- เอกสารการวัดผลการดำเนินงานของกองทุนรวมฉบับนี้ได้จัดทำขึ้นตามมาตรฐานการวัดผลการดำเนินงานของกองทุนรวมของสมาคมบริษัทจัดการลงทุน
- ผลการดำเนินงานในอดีต/ผลการเปรียบเทียบผลการดำเนินงานที่เกี่ยวข้องกับผลิตภัณฑ์ในตลาดทุน มิได้เป็นสิ่งยืนยันถึงผลการดำเนินงานในอนาคต
- ทำความเข้าใจลักษณะสินค้า เงื่อนไข ผลตอบแทน และความเสี่ยง ก่อนตัดสินใจลงทุน

**ตารางเปรียบเทียบผลการดำเนินงาน
ชนิดจ่ายเงินปันผล
ข้อมูล ณ วันที่ 30 กรกฎาคม 2564**

- ดัชนีชี้วัด คือ เปรียบเทียบกับผลการดำเนินงานของกองทุนหลักปรับด้วยอัตราแลกเปลี่ยนเพื่อคำนวณผลตอบแทนเป็นสกุลเงินบาท ณ วันที่คำนวณผลตอบแทน
- ผลการดำเนินงานย้อนหลัง (คำนวณตามปีปฏิทิน)



- LHEME-D เคยมีผลขาดทุนสูงสุดในช่วงเวลา 5 ปี คือ -33.97%
(กรณีกองทุนจดทะเบียนไม่ครบ 5 ปี จะแสดงค่าที่เกิดขึ้นตั้งแต่วันจดทะเบียนกองทุนจนถึงวันที่รายงาน)
- ความผันผวนของผลการดำเนินงาน (Standard Deviation) คือ 19.44% ต่อปี
(กรณีกองทุนจดทะเบียนไม่ครบ 5 ปี จะแสดงค่าที่เกิดขึ้นตั้งแต่วันจดทะเบียนกองทุนจนถึงวันที่รายงาน)
- ความผันผวนของส่วนต่างผลการดำเนินงานและดัชนีชี้วัด (Tracking Error : TE) คือ N/A % ต่อปี
- ประเภทกองทุนรวมเพื่อใช้เปรียบเทียบผลการดำเนินงาน ณ จุดขาย คือ Emerging Market
- ผลการดำเนินงานย้อนหลังแบบปักหมุด ข้อมูล ณ วันที่ 30 กรกฎาคม 2564

กองทุน	% ตามช่วงเวลา					% ต่อปี								
	YTD	3 เดือน	Peren tile	6 เดือน	Peren tile	1 ปี	Peren tile	3 ปี	Peren tile	5 ปี	Peren tile	10 ปี	Peren tile	ตั้งแต่จัดตั้ง
LHEME-D	-1.51	-3.07	50th	-5.71	95th	17.05	75th	6.74	25th	N/A	N/A	N/A	N/A	3.09
ดัชนีชี้วัด (Benchmark)	8.23	2.28	25th	3.96	50th	26.54	25th	11.11	5th	N/A	N/A	N/A	N/A	8.58
ความผันผวนของผลการดำเนินงาน	13.50	8.50	5th	12.10	5th	18.08	75th	20.13	75th	N/A	N/A	N/A	N/A	19.44
ความผันผวนของดัชนีชี้วัด	13.79	9.24	5th	12.43	5th	17.77	75th	20.84	95th	N/A	N/A	N/A	N/A	20.03

* คุณสามารถดูข้อมูลที่เป็นปัจจุบันได้ที่ www.lhfund.co.th

- ตารางแสดงผลการดำเนินงานของกลุ่ม Emerging Market ข้อมูล ณ วันที่ 31 กรกฎาคม 2564

Peer Percentile	Return (%)						Standard Deviation (%)					
	3 เดือน	6 เดือน	1 ปี	3 ปี	5 ปี	10 ปี	3 เดือน	6 เดือน	1 ปี	3 ปี	5 ปี	10 ปี
5th Percentile	6.88	12.72	35.28	9.70	11.04	4.43	14.56	15.25	15.19	15.20	12.58	13.68
25th Percentile	-0.04	4.39	25.98	6.74	8.41	2.67	16.92	16.21	17.03	17.55	14.01	15.26
50th Percentile	-3.07	-0.82	18.39	5.09	6.83	2.24	18.36	18.67	17.58	19.73	15.92	17.12
75th Percentile	-4.47	-4.81	15.47	1.60	5.02	0.16	21.65	19.55	18.26	20.80	18.16	20.77
95th Percentile	-6.95	-7.44	9.65	-2.61	-0.15	-4.34	27.19	26.31	24.61	29.65	26.56	24.41

* คุณสามารถดูข้อมูลเพิ่มเติมได้ที่ www.aimc.or.th

ชื่อกองทุน	มูลค่าหน่วยลงทุน	มูลค่าทรัพย์สินสุทธิ
LHEME-D	11.0976	119,715,291.94

ข้อมูล ณ วันที่ 30 กรกฎาคม 2564

**ตารางเปรียบเทียบผลการดำเนินงาน
ชนิดช่องทางอิเล็กทรอนิกส์
ข้อมูล ณ วันที่ 30 กรกฎาคม 2564**

1. ดัชนีชี้วัด คือ เปรียบเทียบกับผลการดำเนินงานของกองทุนหลักปรับด้วยอัตราแลกเปลี่ยนเพื่อคำนวณผลตอบแทนเป็นสกุลเงินบาท ณ วันที่คำนวณผลตอบแทน
2. LHEME-E เคยมีผลขาดทุนสูงสุดในช่วงเวลา 5 ปี คือ -15.04%
(กรณีกองทุนจดทะเบียนไม่ครบ 5 ปี จะแสดงค่าที่เกิดขึ้นตั้งแต่วันจดทะเบียนกองทุนจนถึงวันที่รายงาน)
3. ความผันผวนของผลการดำเนินงาน (Standard Deviation) คือ 12.02% ต่อปี
(กรณีกองทุนจดทะเบียนไม่ครบ 5 ปี จะแสดงค่าที่เกิดขึ้นตั้งแต่วันจดทะเบียนกองทุนจนถึงวันที่รายงาน)
4. ความผันผวนของส่วนต่างผลการดำเนินงานและดัชนีชี้วัด (Tracking Error : TE) คือ N/A % ต่อปี
5. ประเภทกองทุนรวมเพื่อใช้เปรียบเทียบผลการดำเนินงาน ณ จุดขาย คือ Emerging Market
6. ผลการดำเนินงานย้อนหลังแบบปึกหมุด ข้อมูล ณ วันที่ 30 กรกฎาคม 2564

กองทุน	% ตามช่วงเวลา					% ต่อปี								
	YTD	3 เดือน	Peren tile	6 เดือน	Peren tile	1 ปี	Peren tile	3 ปี	Peren tile	5 ปี	Peren tile	10 ปี	Peren tile	ตั้งแต่จัดตั้ง
LHEME-E	N/A	-3.07	50th	N/A	N/A	N/A	N/A	N/A	N/A	N/A	N/A	N/A	N/A	-7.04
ดัชนีชี้วัด (Benchmark)	N/A	2.28	25th	N/A	N/A	N/A	N/A	N/A	N/A	N/A	N/A	N/A	N/A	2.27
ความผันผวนของผลการดำเนินงาน	N/A	8.50	5th	N/A	N/A	N/A	N/A	N/A	N/A	N/A	N/A	N/A	N/A	12.02
ความผันผวนของดัชนีชี้วัด	N/A	9.24	5th	N/A	N/A	N/A	N/A	N/A	N/A	N/A	N/A	N/A	N/A	12.32

หมายเหตุ : เพิ่มชนิดหน่วยลงทุน วันที่ 1 กุมภาพันธ์ 2564

* คุณสามารถดูข้อมูลที่เป็นปัจจุบันได้ที่ www.lhfund.co.th

■ ตารางแสดงผลการดำเนินงานของกลุ่ม Emerging Market ข้อมูล ณ วันที่ 31 กรกฎาคม 2564

Peer Percentile	Return (%)						Standard Deviation (%)					
	3 เดือน	6 เดือน	1 ปี	3 ปี	5 ปี	10 ปี	3 เดือน	6 เดือน	1 ปี	3 ปี	5 ปี	10 ปี
5th Percentile	6.88	12.72	35.28	9.70	11.04	4.43	14.56	15.25	15.19	15.20	12.58	13.68
25th Percentile	-0.04	4.39	25.98	6.74	8.41	2.67	16.92	16.21	17.03	17.55	14.01	15.26
50th Percentile	-3.07	-0.82	18.39	5.09	6.83	2.24	18.36	18.67	17.58	19.73	15.92	17.12
75th Percentile	-4.47	-4.81	15.47	1.60	5.02	0.16	21.65	19.55	18.26	20.80	18.16	20.77
95th Percentile	-6.95	-7.44	9.65	-2.61	-0.15	-4.34	27.19	26.31	24.61	29.65	26.56	24.41

* คุณสามารถดูข้อมูลเพิ่มเติมได้ที่ www.aimc.or.th

ชื่อกองทุน	มูลค่าหน่วยลงทุน	มูลค่าทรัพย์สินสุทธิ
LHEME-E	11.0959	9,058,286.62

ข้อมูล ณ วันที่ 30 กรกฎาคม 2564

- เอกสารการวัดผลการดำเนินงานของกองทุนรวมฉบับนี้ได้จัดทำขึ้นตามมาตรฐานการวัดผลการดำเนินงานของกองทุนรวมของสมาคมบริษัทจัดการลงทุน
- ผลการดำเนินงานในอดีต/ผลการเปรียบเทียบผลการดำเนินงานที่เกี่ยวข้องกับผลิตภัณฑ์ในตลาดทุน มิได้เป็นสิ่งยืนยันถึงผลการดำเนินงานในอนาคต
- ทำความเข้าใจลักษณะสินค้า เงื่อนไข ผลตอบแทน และความเสี่ยง ก่อนตัดสินใจลงทุน

รายงานสถานะการลงทุน การกู้ยืมเงิน และการก่อภาระผูกพัน
มูลค่า ณ วันที่ 31 กรกฎาคม 2564

รายละเอียดการลงทุน	มูลค่าตามราคาตลาด	%NAV
หลักทรัพย์หรือทรัพย์สินในประเทศ	11,910,079.64	7.08
เงินฝากธนาคาร	11,910,079.64	7.08
หลักทรัพย์หรือทรัพย์สินในต่างประเทศ	163,887,323.50	97.46
หน่วยลงทุน	163,887,323.50	97.46
สัญญาซื้อขายล่วงหน้า	(6,107,848.04)	(3.63)
สัญญาที่อ้างอิงกับอัตราแลกเปลี่ยน	(6,107,848.04)	(3.63)
ประเภทรายการค้างรับค้างจ่ายหรือหนี้สินอื่น ๆ	(1,537,943.62)	(0.91)
มูลค่าทรัพย์สินสุทธิ	168,151,611.48	100.00

รายละเอียดการลงทุนในหลักทรัพย์
มูลค่า ณ วันที่ 31 กรกฎาคม 2564

รายละเอียด	อัตราส่วน (%)	จำนวนเงินต้น หรือ จำนวนหุ้น/หน่วย	มูลค่ายุติธรรม (บาท)
เงินฝากธนาคาร			
ธนาคารไทยพาณิชย์ จำกัด (มหาชน)	7.08	9,709,216.77	11,910,079.64
รวมเงินฝากธนาคาร	7.08		11,910,079.64
สัญญาซื้อขายล่วงหน้า			
สัญญาที่อ้างอิงกับอัตราแลกเปลี่ยน	-3.63	150,515,272.50	-6,107,848.04
รวมสัญญาซื้อขายล่วงหน้า	-3.63		-6,107,848.04
หน่วยลงทุน			
หมวดธุรกิจเงินทุนและหลักทรัพย์			
NOMURA IRELAND	97.46	35,995.59	163,887,323.50
รวมหน่วยลงทุน	97.46		163,887,323.50
รวมเงินลงทุน	100.91		169,689,555.10
รายการค้างจ่ายหรือหนี้สินอื่น ๆ	-0.91		-1,537,943.62
มูลค่าทรัพย์สินสุทธิ	100.00		168,151,611.48

**รายละเอียดการลงทุนในสัญญาซื้อขายล่วงหน้า
มูลค่า ณ วันที่ 31 กรกฎาคม 2564**

ประเภทสัญญา	คู่สัญญา	วัตถุประสงค์	มูลค่าสัญญา (Notional Amount)	% NAV	วันครบกำหนด	กำไร/ขาดทุน (Net Gain/Loss)
สัญญาที่อ้างอิงกับอัตราแลกเปลี่ยน USD/THB						
สัญญาฟอว์เวิร์ด	BANK OF AYUDHYA PUBLIC COMPANY LIMITED	ป้องกันความเสี่ยง	1,591,325.00	0.0000	03 Aug 2021	0.00
สัญญาฟอว์เวิร์ด	BANK OF AYUDHYA PUBLIC COMPANY LIMITED	ป้องกันความเสี่ยง	66,871,350.00	(1.2985)	26 Nov 2021	(2,183,422.50)
สัญญาฟอว์เวิร์ด	KASIKORNBANK PUBLIC COMPANY LIMITED	ป้องกันความเสี่ยง	39,984,637.50	(1.1522)	29 Oct 2021	(1,937,418.60)
สัญญาฟอว์เวิร์ด	THE SIAM COMMERCIAL BANK PUBLIC COMPANY LIMITED	ป้องกันความเสี่ยง	42,067,960.00	(1.1817)	23 Sep 2021	(1,987,006.94)

**รายละเอียดตัวตราสารและอันดับความน่าเชื่อถือของตราสารแห่งนี้ เงินฝาก หรือตราสารกึ่งหนี้กึ่งทุน
มูลค่า ณ วันที่ 31 กรกฎาคม 2564**

ประเภท	ผู้ออก	อันดับ ความน่าเชื่อถือ	มูลค่าตาม ราคาตลาด
เงินฝากธนาคาร	ธนาคารไทยพาณิชย์ จำกัด (มหาชน)	AA+(FITCH)	9,640,543.78

สถาบันการจัดอันดับความน่าเชื่อถือ TRIS Rating

คำอธิบายการจัดอันดับเครดิตตราสารหนี้ระยะกลางและยาวมีอายุตั้งแต่ 1 ปีขึ้นไป

- AAA อันดับเครดิตสูงสุด มีความเสี่ยงต่ำที่สุด ผู้ออกตราสารหนี้มีความสามารถในการชำระดอกเบี้ยและคืนเงินต้นในเกณฑ์สูงสุด และได้รับผลกระทบน้อยมากจากการเปลี่ยนแปลงทางธุรกิจ เศรษฐกิจ และสิ่งแวดล้อมอื่น ๆ
- AA มีความเสี่ยงต่ำมาก ผู้ออกตราสารหนี้มีความสามารถในการชำระดอกเบี้ยและคืนเงินต้นในเกณฑ์สูงมาก แต่อาจได้รับผลกระทบจากการเปลี่ยนแปลงทางธุรกิจ เศรษฐกิจ และสิ่งแวดล้อมอื่น ๆ มากกว่าอันดับเครดิตที่อยู่ในระดับ AAA
- A มีความเสี่ยงในระดับต่ำ ผู้ออกตราสารหนี้มีความสามารถในการชำระดอกเบี้ยและคืนเงินต้นในเกณฑ์สูง แต่อาจได้รับผลกระทบจากการเปลี่ยนแปลงทางธุรกิจ เศรษฐกิจ และสิ่งแวดล้อมอื่น ๆ มากกว่าอันดับเครดิตที่อยู่ในระดับสูงกว่า
- BBB มีความเสี่ยงในระดับปานกลาง ผู้ออกตราสารหนี้มีความสามารถในการชำระดอกเบี้ยและคืนเงินต้นในเกณฑ์ที่เพียงพอ แต่มีความอ่อนไหวต่อการเปลี่ยนแปลงทางธุรกิจ เศรษฐกิจ และสิ่งแวดล้อมอื่น ๆ มากกว่า และอาจมีความสามารถในการชำระหนี้ที่อ่อนแอลงเมื่อเทียบกับอันดับเครดิตที่อยู่ในระดับสูงกว่า
- BB มีความเสี่ยงในระดับสูง ผู้ออกตราสารหนี้มีความสามารถในการชำระดอกเบี้ยและคืนเงินต้นในเกณฑ์ต่ำกว่าระดับปานกลาง และจะได้รับผลกระทบจากการเปลี่ยนแปลงทางธุรกิจ เศรษฐกิจ และสิ่งแวดล้อมอื่น ๆ ค่อนข้างชัดเจน ซึ่งอาจส่งให้ความสามารถในการชำระหนี้ที่อยู่ในเกณฑ์ที่ไม่เพียงพอ
- B มีความเสี่ยงในระดับสูงมาก ผู้ออกตราสารหนี้มีความสามารถในการชำระดอกเบี้ยและคืนเงินต้นในเกณฑ์ต่ำ และอาจจะมีขีดความสามารถหรือความตั้งใจในการชำระหนี้ได้ตามการเปลี่ยนแปลงของสถานการณ์ทางธุรกิจ เศรษฐกิจ และสิ่งแวดล้อมอื่น ๆ
- C มีความเสี่ยงในการผิดนัดชำระหนี้สูงที่สุด ผู้ออกตราสารหนี้ไม่มีความสามารถในการชำระดอกเบี้ยและคืนเงินต้นตามกำหนดอย่างชัดเจน โดยต้องอาศัยเงื่อนไขที่เอื้ออำนวยทางธุรกิจ เศรษฐกิจ และสิ่งแวดล้อมอื่น ๆ อย่างมาก จึงจะมีความสามารถในการชำระหนี้ได้
- D เป็นระดับที่อยู่ในสถานะผิดนัดชำระหนี้ โดยผู้ออกตราสารหนี้ไม่สามารถชำระดอกเบี้ยและคืนเงินต้นได้ตามกำหนด *อันดับเครดิตจาก AA ถึง C อาจมีเครื่องหมายบวก (+) หรือลบ (-) ต่อท้ายเพื่อจำแนกความแตกต่างของคุณภาพของอันดับเครดิตภายในระดับเดียวกัน*

คำอธิบายการจัดอันดับเครดิตตราสารหนี้ระยะสั้นมีอายุต่ำกว่า 1 ปี

- T1 ผู้ออกตราสารหนี้มีสถานะทั้งทางด้านการตลาดและการเงินที่แข็งแกร่งในระดับดีมาก และนักลงทุนจะได้รับความคุ้มครองจากการผิดนัดชำระหนี้ที่ต่ำกว่าอันดับเครดิตในระดับอื่น ผู้ออกตราสารหนี้ที่ได้รับอันดับเครดิตในระดับดังกล่าว ซึ่งมีเครื่องหมาย “+” ด้วยจะได้รับความคุ้มครองด้านการผิดนัดชำระหนี้ที่สูงยิ่งขึ้น
- T2 ผู้ออกตราสารหนี้มีสถานะทั้งทางด้านการตลาดและการเงินที่แข็งแกร่งในระดับดี และมีความสามารถในการชำระหนี้ระยะสั้นในระดับที่น่าพอใจ
- T3 ผู้ออกตราสารหนี้มีความสามารถในการชำระหนี้ระยะสั้นในระดับที่ยอมรับได้
- T4 ผู้ออกตราสารหนี้มีความสามารถในการชำระหนี้ระยะสั้นที่ค่อนข้างอ่อนแอ

อันดับเครดิตทุกประเภทที่จัด โดย TRIS Rating เป็นอันดับเครดิตตราสารหนี้ในตระกูลเงินบาท ซึ่งสะท้อนความสามารถในการชำระหนี้ของผู้ออกตราสารโดยไม่รวมความเสี่ยงในการเปลี่ยนแปลงการชำระหนี้จากสกุลเงินบาทเป็นสกุลเงินตราต่างประเทศ

นอกจากนี้ TRIS Rating ยังกำหนด “แนวโน้มอันดับเครดิต” (Rating Outlook) เพื่อสะท้อนความเป็นไปได้ของการเปลี่ยนแปลงอันดับเครดิตของผู้ออกตราสารในระยะปานกลางหรือระยะยาว โดย TRIS Rating จะพิจารณาถึงโอกาสที่จะเกิดการเปลี่ยนแปลงของภาวะอุตสาหกรรมและสภาพแวดล้อมทางธุรกิจในอนาคตของผู้ออกตราสารที่อาจกระทบต่อความสามารถในการชำระหนี้ ทั้งนี้ แนวโน้มอันดับเครดิตที่ออกให้แก่หน่วยงานหนึ่ง ๆ จะเทียบเท่ากับความสามารถในการชำระหนี้ของหน่วยงานนั้น ๆ แนวโน้มอันดับเครดิตแบ่งออกเป็น 4 ระดับ ได้แก่

- Positive หมายถึง อันดับเครดิตอาจปรับขึ้น
- Stable หมายถึง อันดับเครดิตอาจไม่เปลี่ยนแปลง
- Negative หมายถึง อันดับเครดิตอาจปรับลดลง
- Developing หมายถึง อันดับเครดิตอาจปรับขึ้น ปรับลดลง หรือไม่เปลี่ยนแปลง

สถาบันการจัดอันดับความน่าเชื่อถือ Fitch Rating

คำอธิบายการจัดอันดับความน่าเชื่อถือระยะยาว สำหรับประเทศไทย

- AAA(th) แสดงถึงระดับความน่าเชื่อถือขั้นสูงสุดของอันดับความน่าเชื่อถือภายในประเทศไทย ซึ่งกำหนดโดย Fitch โดยอันดับความน่าเชื่อถือนี้จะมอบให้กับอันดับความน่าเชื่อถือที่มีความเสี่ยง “น้อยที่สุด” เมื่อเปรียบเทียบกับผู้ออกตราสารหรือตราสารอื่นในประเทศไทย และโดยปกติแล้วจะกำหนดให้แก่ตราสารทางการเงินที่ออกหรือค้าประกันโดยรัฐบาล
- AA(th) แสดงถึงระดับความน่าเชื่อถือขั้นสูงมากเปรียบเทียบกับผู้ออกตราสารหรือตราสารอื่นในประเทศไทย โดยระดับความน่าเชื่อถือของตราสารทางการเงินขั้นนี้ต่างจากผู้ออกตราสารหรือตราสารอื่นที่ได้รับการจัดอันดับความน่าเชื่อถือขั้นสูงสุดของประเทศไทยเพียงเล็กน้อย
- BBB (tha) แสดงถึงระดับความน่าเชื่อถือขั้นปานกลางเมื่อเปรียบเทียบกับผู้ออกตราสารหรือตราสารอื่นในประเทศไทย อย่างไรก็ตามความเป็นไปได้มากกว่าการเปลี่ยนแปลงของสถานการณ์หรือสภาพทางเศรษฐกิจจะมีผลกระทบต่อความสามารถในการชำระหนี้ได้ตรงตามกำหนดเวลาของตราสารทางการเงินเหล่านี้มากกว่าตราสารหนี้อื่นที่ได้รับการจัดอันดับความน่าเชื่อถือในประเภทที่สูงกว่า
- BB (tha) แสดงถึงระดับความน่าเชื่อถือค่อนข้างต่ำเมื่อเปรียบเทียบกับผู้ออกตราสารหรือตราสารอื่นในประเทศไทย การชำระหนี้ตามเงื่อนไขของตราสารเหล่านี้ภายในประเทศนั้น ๆ มีความไม่แน่นอนในระดับหนึ่งและความสามารถในการชำระหนี้คืนตามกำหนดเวลาจะมีความไม่แน่นอนมากขึ้นตามการเปลี่ยนแปลงของเศรษฐกิจในทางลบ

- B (tha) แสดงถึงระดับความน่าเชื่อถือขั้นต่ำอย่างมีนัยสำคัญเมื่อเปรียบเทียบกับผู้ออกตราสารหรือตราสารอื่นในประเทศไทย การปฏิบัติตามเงื่อนไขของตราสารหนี้และข้อผูกพันทางการเงินยังคงเป็นไปได้ในปัจจุบัน แต่ความมั่นคงยังจำกัดอยู่ในระดับหนึ่งเท่านั้น และความสามารถในการชำระหนี้คืนตามกำหนดเวลาอย่างต่อเนื่องนั้นไม่แน่นอน ขึ้นอยู่กับสถานะที่เอื้อต่อการดำเนินธุรกิจและสภาพทางเศรษฐกิจ
- CCC(tha), CC(tha), C(tha) แสดงถึงระดับความน่าเชื่อถือขั้นต่ำมากเมื่อเปรียบเทียบกับผู้ออกตราสารหรือตราสารอื่นในประเทศไทย ความสามารถในการปฏิบัติตามข้อผูกพันทางการเงินขึ้นอยู่กับสถานะที่เอื้อต่อการดำเนินธุรกิจและการพัฒนาทางเศรษฐกิจเพียงอย่างเดียว
- D(tha) อันดับความน่าเชื่อถือเหล่านี้ จะถูกกำหนดให้สำหรับองค์กรหรือตราสารหนี้ซึ่งกำลังอยู่ในภาวะผิดนัดชำระหนี้ในปัจจุบัน

คำอธิบายการจัดอันดับความน่าเชื่อถือระยะสั้น สำหรับประเทศไทย

- F1 (tha) แสดงถึงระดับความสามารถขั้นสูงสุดในการชำระหนี้ตามเงื่อนไขของตราสารตรงตามกำหนดเมื่อเปรียบเทียบกับผู้ออกตราสารหรือตราสารอื่น ๆ ในประเทศไทย ภายใต้อันดับความน่าเชื่อถือนี้จะมอบให้สำหรับอันดับความน่าเชื่อถือที่มีความเสี่ยง "น้อยที่สุด" เมื่อเปรียบเทียบกับผู้ออกตราสารอื่นในประเทศเดียวกันและโดยปกติแล้วจะกำหนดให้กับตราสารทางการเงินที่ออกหรือค้ำประกันโดยรัฐบาล ในกรณีที่มีระดับความน่าเชื่อถือสูงเป็นพิเศษจะมีสัญลักษณ์ "+" แสดงไว้เพิ่มเติมจากอันดับความน่าเชื่อถือที่กำหนด
- F2 (tha) แสดงถึงระดับความสามารถในการชำระหนี้ตามเงื่อนไขทางการเงินของตราสารตามกำหนดเวลาในระดับที่น่าพอใจเมื่อเปรียบเทียบกับผู้ออกตราสารหรือตราสารอื่น ๆ ในประเทศไทย อย่างไรก็ตาม ระดับความน่าเชื่อถือดังกล่าวยังไม่อาจเทียบเท่ากับกรณีที่ได้รับการจัดอันดับความน่าเชื่อถือที่สูงกว่า
- F3 (tha) แสดงถึงระดับความสามารถในการชำระหนี้ตามเงื่อนไขทางการเงินของตราสารตามกำหนดเวลาในระดับปานกลางเมื่อเปรียบเทียบกับผู้ออกตราสารหรือตราสารอื่น ๆ ในประเทศไทย ความสามารถในการชำระหนี้ดังกล่าวจะมีความไม่แน่นอนมากขึ้นไปตามความเปลี่ยนแปลงในทางลบในระยะสั้นมากกว่าตราสารที่ได้รับการจัดอันดับความน่าเชื่อถือที่สูงกว่า
- B (tha) แสดงถึงระดับความสามารถในการชำระหนี้ตามเงื่อนไขทางการเงินของตราสารตามกำหนดเวลาที่ไม่แน่นอนเมื่อเปรียบเทียบกับผู้ออกตราสารหรือตราสารอื่น ๆ ในประเทศไทย ความสามารถในการชำระหนี้ดังกล่าวจะไม่แน่นอนมากขึ้นตามการเปลี่ยนแปลงทางเศรษฐกิจและการเงินในทางลบระยะสั้น
- C (tha) แสดงถึงระดับความสามารถในการชำระหนี้ตามเงื่อนไขทางการเงินของตราสารตามกำหนดเวลาที่ไม่แน่นอนสูงเมื่อเปรียบเทียบกับผู้ออกตราสารหรือตราสารอื่น ๆ ในประเทศไทย ความสามารถในการปฏิบัติตามข้อผูกพันทางการเงินขึ้นอยู่กับสถานะที่เอื้อต่อการดำเนินธุรกิจและสภาพการณ์ทางเศรษฐกิจเท่านั้น
- D (tha) แสดงถึงการผิดนัดชำระหนี้ที่ได้เกิดขึ้นแล้วหรือกำลังจะเกิดขึ้น

หมายเหตุประกอบการจัดอันดับความน่าเชื่อถือในระยะยาว ในระยะสั้น สำหรับประเทศไทย

เครื่องบ่งชี้พิเศษสำหรับประเทศไทย "tha" จะถูกระบุไว้ต่อจากอันดับความน่าเชื่อถือทุกระดับ เพื่อแยกความแตกต่างออกจากการจัดอันดับความน่าเชื่อถือระดับสากล เครื่องหมาย "+" หรือ "-" อาจจะถูกระบุไว้เพิ่มเติมต่อจากอันดับความน่าเชื่อถือสำหรับประเทศหนึ่ง ๆ เพื่อแสดงถึงสถานะย่อยโดยเปรียบเทียบกันภายในอันดับความน่าเชื่อถือชั้นหลัก ทั้งนี้ จะไม่มีการระบุสัญลักษณ์ต่อท้ายดังกล่าว สำหรับอันดับความน่าเชื่อถือระดับ "AAA (tha)" หรืออันดับที่ต่ำกว่า "CCC (tha)"

สำหรับอันดับความน่าเชื่อถือในระยะยาวและจะไม่มีการระบุสัญลักษณ์ต่อท้ายดังกล่าวสำหรับอันดับความน่าเชื่อถือในระยะสั้น นอกเหนือจาก "F1 (tha)"

สัญญาณการปรับอันดับความน่าเชื่อถือ (Rating Watch) : สัญญาณการปรับอันดับความน่าเชื่อถือจะถูกใช้เพื่อแจ้งให้นักลงทุนทราบว่ามีความเป็นไปได้ที่จะมีการเปลี่ยนแปลงอันดับความน่าเชื่อถือและแจ้งแนวโน้มทิศทางการ

เปลี่ยนแปลงดังกล่าว สัญญาดังกล่าวอาจระบุเป็น "สัญญานบวก" ซึ่งบ่งชี้แนวโน้มในการปรับอันดับความน่าเชื่อถือให้สูงขึ้น "สัญญานลบ" จะบ่งชี้แนวโน้มในการปรับอันดับความน่าเชื่อถือให้ต่ำลง หรือ "สัญญานวิวัฒนาการ" ในกรณีที่อันดับความน่าเชื่อถืออาจจะได้รับการปรับขึ้น ปรับลง หรือคงที่ โดยปกติสัญญานการปรับอันดับความน่าเชื่อถือมักจะถูกระบุไว้สำหรับช่วงระยะเวลาสั้น ๆ

**รายงานสรุปเงินลงทุนในตราสารแห่งนี้ เงินฝาก หรือตราสารกึ่งหนี้กึ่งทุน
มูลค่า ณ วันที่ 31 กรกฎาคม 2564**

กลุ่มของตราสารการลงทุน	มูลค่าตามราคาตลาด	%NAV
(ก) ตราสารภาครัฐไทย/ตราสารภาครัฐต่างประเทศ	-	-
(ข) ตราสารที่ธนาคารที่มีกฎหมายเฉพาะจัดตั้งขึ้น ธนาคารพาณิชย์ หรือบริษัทเงินทุนเป็นผู้ออก/ส่งจ่าย/รับอาร์ล/ค้ำประกัน	9,640,543.78	5.73
(ค) ตราสารที่มีอันดับความน่าเชื่อถืออยู่ในอันดับที่สามารถลงทุนได้ (Investment grade)	-	-
(ง) ตราสารที่มีอันดับความน่าเชื่อถืออยู่ในอันดับต่ำกว่าอันดับที่สามารถลงทุนได้ (Non-Investment grade) หรือไม่มี Rating	-	-

สัดส่วนเงินลงทุนขั้นสูงต่อมูลค่าทรัพย์สินสุทธิของกองทุนสำหรับกลุ่มตราสารตาม (ง) เท่ากับ 15% NAV

**รายงานการลงทุนที่ไม่เป็นไปตามนโยบายการลงทุน
รอบ 6 เดือนระหว่างวันที่ 1 กุมภาพันธ์ 2564 ถึงวันที่ 31 กรกฎาคม 2564**

วันที่	รายละเอียด	การดำเนินการแก้ไข
	การลงทุนเป็นไปตามนโยบายการลงทุน	

การใช้สิทธิออกเสียงในที่ประชุมผู้ถือหุ้น

ผู้ลงทุนสามารถตรวจสอบแนวทางในการใช้สิทธิออกเสียงและการดำเนินการใช้สิทธิออกเสียงได้ที่ website ของบริษัทจัดการ www.lhfund.co.th

รายงานรายชื่อของบุคคลที่เกี่ยวข้อง ที่มีการทำธุรกรรมกับกองทุนรวม

กองทุนเปิด แอล เอช อีเมอรัจ มาร์เก็ต-E มีการทำธุรกรรมกับบุคคลที่เกี่ยวข้องในรอบระยะเวลาตั้งแต่วันที่ 1 กุมภาพันธ์ 2564 ถึงวันที่ 31 กรกฎาคม 2564 ตามรายชื่อ ดังนี้
-ไม่มี-

หมายเหตุ : ผู้ลงทุนสามารถตรวจสอบการทำธุรกรรมกับบุคคลที่เกี่ยวข้องกับกองทุนรวม ได้ที่บริษัทจัดการโดยตรง หรือที่ website ของบริษัทหลักทรัพย์จัดการกองทุน แลนด์ แอนด์ เฮาส์ จำกัด www.lhfund.co.th และสำนักงานคณะกรรมการ ก.ล.ด. www.sec.or.th

**อัตราส่วนหมุนเวียนการลงทุนของกองทุน (Portfolio Turnover Ratio: PTR)
มูลค่า ณ วันที่ 31 กรกฎาคม 2564**

ชื่อกองทุน	PTR
กองทุนเปิด แอล เอช อีเมอรัจ มาร์เก็ต-E	N/A

**ค่าใช้จ่ายที่เรียกเก็บจากกองทุนรวม
สำหรับรอบระยะเวลาดังตั้งแต่วันที่ 1 กุมภาพันธ์ 2564 ถึงวันที่ 31 กรกฎาคม 2564**

ค่าใช้จ่ายที่เรียกเก็บจากกองทุน* Fund's Direct Expenses	จำนวนเงิน (หน่วย : พันบาท)	ร้อยละของมูลค่าทรัพย์สินสุทธิ	
		เรียกเก็บจริง	ตามโครงการ*
ค่าธรรมเนียมการจัดการ (Management Fee)	1,461.78	0.663	ไม่เกินร้อยละ 2.50
ค่าธรรมเนียมผู้ดูแลผลประโยชน์ (Trustee Fee)	35.08	0.016	ไม่เกินร้อยละ 0.10
ค่าธรรมเนียมนายทะเบียน (Registrar Fee)	293.09	0.133	ไม่เกินร้อยละ 0.50
ค่าสอบบัญชี (Audit Fee)	29.75	0.014	ตามที่จ่ายจริง
ค่าที่ปรึกษาการลงทุน (Advisory Fee)	ไม่มี	ไม่มี	ไม่มี
ค่าจัดตั้งและจดทะเบียนกองทุน (Setup and Registered Fund)	3.69	0.002	ตามที่จ่ายจริง
ค่าใช้จ่ายอื่นๆ ในการดำเนินโครงการ (Others Operating Expense)	15.18	0.007	ตามที่จ่ายจริง
รวมค่าใช้จ่ายทั้งหมด**	1,838.57	0.835	
ค่าใช้จ่ายในการซื้อขายหลักทรัพย์	0.00	0.000	ตามที่จ่ายจริง

หมายเหตุ

* ค่าธรรมเนียมและค่าใช้จ่ายต่าง ๆ รวมภาษีมูลค่าเพิ่ม ภาษีธุรกิจเฉพาะ หรือภาษีอื่นใดในท่านองเดียวกัน (ถ้ามี)

** ไม่รวมค่านายหน้าซื้อขายหลักทรัพย์ และค่าธรรมเนียมต่าง ๆ ที่เกิดขึ้นจากการซื้อขายหลักทรัพย์

กองทุนเปิด แอล เอช อีเมอรัจ มาร์เก็ต-E
งบแสดงฐานะการเงิน
ณ วันที่ 31 กรกฎาคม 2564

	(หน่วย : บาท)
	ยังไม่ได้ตรวจสอบ
สินทรัพย์	
เงินลงทุนตามมูลค่ายุติธรรม	163,887,323.50
เงินฝากธนาคาร	11,909,503.36
ลูกหนี้จากเงินปันผลและดอกเบี๋ย	576.28
ค่าใช้จ่ายรอการตัดบัญชี - สุทธิ	-
ลูกหนี้จากการขายเงินลงทุน	-
ลูกหนี้สัญญาซื้อขายเงินตราสารต่างประเทศล่วงหน้าสุทธิ	-
สินทรัพย์อื่น	-
รวมสินทรัพย์	175,797,403.14
หนี้สิน	
ค่าใช้จ่ายค้างจ่าย	310,072.66
เจ้าหนี้จากการซื้อเงินลงทุน	-
เจ้าหนี้จากการรับซื้อคืนหน่วยลงทุน	1,220,244.30
เจ้าหนี้สัญญาซื้อขายเงินตราสารต่างประเทศล่วงหน้าสุทธิ	6,107,848.04
หนี้สินอื่น	7,626.66
รวมหนี้สิน	7,645,791.66
สินทรัพย์สุทธิ	168,151,611.48
สินทรัพย์สุทธิ	
ทุนที่ได้รับจากผู้ถือหน่วยลงทุน	151,527,811.48
กำไร(ขาดทุน) สะสม	-
บัญชีปรับสมดุล	43,020,040.65
กำไร(ขาดทุน) สะสมจากการดำเนินงาน	(26,396,240.65)
สินทรัพย์สุทธิ	168,151,611.48
ประเภทผู้ถือหน่วยลงทุน	
สินทรัพย์สุทธิต่อหน่วยที่คำนวณแยกตามประเภทผู้ถือหน่วยลงทุน มีดังนี้	
ชนิดสะสมมูลค่า	11.0973
ชนิดจ่ายเงินปันผล	11.0971
ชนิดช่องทางอิเล็กทรอนิกส์	11.0954
จำนวนหน่วยลงทุนที่จำหน่ายแล้วทั้งหมด ณ วันสิ้นงวด (หน่วย) แยกตามประเภทผู้ถือหน่วยลงทุน มีดังนี้	
ชนิดสะสมมูลค่า	3,548,955.6310
ชนิดจ่ายเงินปันผล	10,787,464.4865
ชนิดช่องทางอิเล็กทรอนิกส์	816,361.0107
	15,152,781.1282

กองทุนเปิด แอล เอช อีเมอรัจ มาร์เก็ต-E
งประกอบรายละเอียดเงินลงทุน
ณ วันที่ 31 กรกฎาคม 2564

ชื่อย่อ	จำนวนหน่วย / มูลค่าที่ตราไว้	มูลค่ายุติธรรม (บาท)	อัตราส่วนของ มูลค่ายุติธรรม (%)	อัตราดอกเบี้ย	วันครบกำหนด
หน่วยลงทุน NOMURA AMER CENT EMK E-I USD	NOACEIU ID	35,995.5866	163,887,323.50	100.00	-
รวมหน่วยลงทุน			163,887,323.50	100.00	
รวมเงินลงทุน			163,887,323.50	100.00	

กองทุนเปิด แอล เอช อีเมอรัจ มาร์เก็ต-E
งบกำไรขาดทุนเบ็ดเสร็จ

สำหรับรอบระยะเวลาตั้งแต่วันที่ 1 กุมภาพันธ์ 2564 ถึงวันที่ 31 กรกฎาคม 2564

	(หน่วย : บาท)
	ยังไม่ได้ตรวจสอบ
รายได้จากการลงทุน	
รายได้เงินปันผล	-
รายได้จากดอกเบี้ย	5,725.51
รายได้อื่น	-
รวมรายได้	<u>5,725.51</u>
ค่าใช้จ่าย	
ค่าธรรมเนียมการจัดการ	1,461,783.82
ค่าธรรมเนียมผู้ดูแลผลประโยชน์	35,082.95
ค่าธรรมเนียมนายทะเบียน	293,088.15
ค่าสอบบัญชี	29,752.78
ค่าใช้จ่ายอื่นๆ ในการดำเนินโครงการ	57,934.21
รวมค่าใช้จ่าย	<u>1,877,641.91</u>
รายได้จากการลงทุนสุทธิ	<u>(1,871,916.40)</u>
รายได้ (ค่าใช้จ่าย) อื่น	
กำไร (ขาดทุน) สุทธิที่เกิดขึ้นจากอัตราแลกเปลี่ยน	7,683,653.66
กำไร (ขาดทุน) สุทธิที่เกิดขึ้นจากสัญญาป้องกันความเสี่ยง	-
กำไร (ขาดทุน) สุทธิที่ยังไม่เกิดขึ้นจากอัตราแลกเปลี่ยน	-
กำไร (ขาดทุน) สุทธิที่ยังไม่เกิดขึ้นจากสัญญาป้องกันความเสี่ยง	<u>(7,952,359.24)</u>
รวมรายได้ (ค่าใช้จ่าย) อื่น	<u>(268,705.58)</u>
รายการกำไร(ขาดทุน)สุทธิจากเงินลงทุน	
กำไร(ขาดทุน)สุทธิที่เกิดขึ้นทั้งสิ้น	10,052,517.70
กำไร(ขาดทุน)สุทธิที่ยังไม่เกิดขึ้นทั้งสิ้น	<u>(17,668,924.43)</u>
รวมกำไร(ขาดทุน)จากเงินลงทุนที่เกิดขึ้นและยังไม่เกิดขึ้น	<u>(7,616,406.73)</u>
รวมกำไร(ขาดทุน)จากเงินลงทุน	<u>(7,885,112.31)</u>
การเพิ่มขึ้น(ลดลง) ในสินทรัพย์สุทธิจากการดำเนินงาน	<u>(9,757,028.71)</u>
การเพิ่มขึ้นในสินทรัพย์สุทธิจากการดำเนินงานแยกตามประเภทผู้ถือหน่วยลงทุน มีดังนี้	
ชนิดสะสมมูลค่า	(4,243,438.12)
ชนิดจ่ายเงินปันผล	(4,747,403.69)
ชนิดช่องทางอิเล็กทรอนิกส์	(766,186.90)
	<u>(9,757,028.71)</u>