

รายงาน 6 เดือน

กองทุนเปิด แอล เอช ดิจิตอล ฮีโดโนมี

สำหรับรอบระยะเวลาตั้งแต่วันที่ 1 มีนาคม 2563 ถึงวันที่ 31 สิงหาคม 2563

กองทุนเปิด แอล เอช ดิจิตอล อีโคโนมี (LHDIGITAL)

ประเภทโครงการ : กองทุนรวมหน่วยลงทุนประเภท Feeder Fund (Feeder Fund)

นโยบายการลงทุน : กองทุนจะเน้นลงทุนในหน่วยลงทุนของกองทุนรวมต่างประเทศ (หรือ “กองทุนหลัก (Master fund)”) โดยเฉลี่ยในรอบปีบัญชีไม่น้อยกว่าร้อยละ 80 ของมูลค่าทรัพย์สินสุทธิ ซึ่งกองทุนหลักที่กองทุนจะลงทุนคือกองทุน AXA World Funds-Framlington Digital Economy (“กองทุนหลัก”) ซึ่งกองทุนดังกล่าวได้จดทะเบียนในประเทศหลักเซมเบิร์ก และอยู่ภายใต้ UCITS ทั้งนี้ กองทุนจะลงทุนในหน่วยลงทุนของกองทุนหลักในชนิดหน่วยลงทุน “Class I” สกุลเงินดอลลาร์สหรัฐ (USD) ซึ่งบริหารการลงทุนโดย AXA Funds Management S.A.

กองทุน AXA World Funds-Framlington Digital Economy (“กองทุนหลัก”) มีวัตถุประสงค์ลงทุนในตราสารทุนทั่วโลก โดยลงทุนอย่างน้อย 2 ใน 3 ในตราสารทุนหรือตราสารทุนที่เกี่ยวข้อง (Equity-related) ของบริษัทที่ดำเนินธุรกิจเกี่ยวกับเทคโนโลยีทางดิจิทัลตั้งแต่เริ่มต้นจนจบกระบวนการ (Value Chain) ซึ่งหมายถึง ตั้งแต่การค้นพบสินค้าและบริการ ตลอดจนการตัดสินใจ การจ่ายเงิน และการส่งมอบ รวมถึงเทคโนโลยีทางดิจิทัลที่อำนวยความสะดวก การให้ข้อมูล และการวิเคราะห์เพื่อส่งเสริมเทคโนโลยีทางดิจิทัลให้ดีขึ้น

ทั้งนี้ บริษัทจัดการขอสงวนสิทธิ์ในการเปลี่ยนแปลงชนิดของหน่วยลงทุน (Share Class) และ/หรือสกุลเงินที่จะลงทุนอื่นใด ตามความเหมาะสม เพื่อประโยชน์ในการบริหารจัดการให้เป็นไปตามวัตถุประสงค์ของกองทุน โดยถือว่าได้รับความเห็นชอบจากผู้ถือหน่วยลงทุนแล้ว ทั้งนี้ การเปลี่ยนแปลงดังกล่าวจะคำนึงถึงและรักษาประโยชน์ของผู้ถือหน่วยลงทุนเป็นสำคัญ

สำหรับการลงทุนในประเทศของกองทุนเปิด แอล เอช ดิจิตอล อีโคโนมี กองทุนอาจเข้าทำธุรกรรมการซื้อโดยมีสัญญาขายคืน (reverse repo) และ/หรือธุรกรรมประเภทการให้ยืมหลักทรัพย์ (securities lending) รวมถึงอาจลงทุนในหรือมีไว้ซึ่งตราสารหนี้ที่มีอันดับความน่าเชื่อถือต่ำกว่าที่สามารถลงทุนได้ (non – investment grade) และตราสารหนี้ที่ไม่ได้รับการจัดอันดับความน่าเชื่อถือ (Unrated) รวมทั้งตราสารทุนที่ไม่ได้จดทะเบียนในตลาดหลักทรัพย์ (Unlisted Securities) นอกจากนี้ อาจพิจารณาลงทุนทั้งในและต่างประเทศ ในเงินฝากธนาคาร ตราสารแห่งหนึ่ง ตราสารกึ่งหนึ่งกึ่งทุน ใบสำคัญแสดงสิทธิ รวมถึง หลักทรัพย์ และ/หรือทรัพย์สินอื่นหรือการหาดอกผลโดยวิธีอื่นตามที่ระบุไว้ในโครงการ และ/หรือตามที่คณะกรรมการ ก.ล.ต. หรือ สำนักงานคณะกรรมการ ก.ล.ต. ประกาศกำหนดหรือให้ความเห็นชอบ ทั้งนี้ กองทุนจะไม่ลงทุนในตราสารที่มีสัญญาซื้อขายล่วงหน้าแฝง (Structured Note)



เรียน ท่านผู้ถือหุ้นหน่วยลงทุน
กองทุนเปิด แอล เอช ดิจิตอล อีโคโนมี

บริษัทหลักทรัพย์จัดการกองทุน แลนด์ แอนด์ เฮ้าส์ จำกัด ขอนำเสนอ “รายงานสรุปสถานะการลงทุน” เพื่อรายงานผลการดำเนินงานของกองทุนตั้งแต่วันที่ 1 มีนาคม 2563 ถึงวันที่ 31 สิงหาคม 2563 มาเพื่อโปรดทราบ

สภาพตลาดในรอบบัญชีตั้งแต่ 1 มีนาคม 2563 ถึงวันที่ 31 สิงหาคม 2563

Update กองทุน LHDIGITAL รอบระยะเวลา 1 มีนาคม 2563 ถึงวันที่ 31 สิงหาคม 2563

- ตั้งแต่รอบระยะเวลา 1 มีนาคม 2563 ถึงวันที่ 31 สิงหาคม 2563 กองทุน AXA Digital Economy ที่กองทุน LHDIGITAL ลงทุนให้ผลตอบแทนที่ดีกว่า +38% มากกว่า MSCI World ที่ +14% เนื่องจากหุ้นที่กองทุนเลือกลงทุนที่เน้นการใช้ digital, internet, e-commerce มีผลประกอบการที่ดีและได้รับประโยชน์และมีการเติบโตขึ้นจากผลกระทบของโควิด ที่ทำให้อุปสงค์ต่าง รวมทั้งผู้บริโภคมีการใช้งานระบบ online ต่าง ๆ มากขึ้น

- แต่ในช่วงไตรมาส 2 ปี 2563 กองทุน AXA Digital Economy มีการปรับตัวลดลงในช่วงแรกเนื่องจากการขยายทรัพย์สินต่าง ๆ เนื่องจากผลกระทบของ covid-19 แต่เมื่อไตรมาสกลางมีการอัดฉีดมาตรการต่าง ๆ เข้ามาเพื่อพยุงตลาด ประกอบกับ บริษัทในกลุ่ม digital มีการเติบโตเพิ่มขึ้นจากผลกระทบของ Covid-19 ก็มีการกลับเข้ามาลงทุนในกลุ่ม digital ทำให้นักลงทุนกลับเข้ามาในกลุ่มนี้ โดยเฉพาะหุ้นที่มีคุณภาพที่ดี มีการเติบโตที่สูง เช่น หุ้นในกองทุนของกอง AXA Digital Economy อีกทั้งผลประกอบการของหุ้นที่ทางกองทุนลงทุนออกมาดีกว่าที่นักวิเคราะห์คาดทำให้ผลตอบแทนสูงกว่า MSCI World

- ผลประกอบการของหุ้นกลุ่มเทคโนโลยีของสหรัฐในไตรมาสที่ 2 ยังคงออกมาดี โดยรายได้และกำไรมีการเติบโตที่สูงในทั้งกลุ่ม จาก new normal way ที่ทำให้มีการเติบโตอย่างแข็งแกร่งในกลุ่ม technology ทั้งจำนวนครั้งและยอด user ที่เพิ่มขึ้น

- แต่อย่างไรก็ตามนักลงทุนยังมีความกังวลเกี่ยวกับเศรษฐกิจโลกที่ชะลอตัวลง เนื่องจากการแพร่ระบาดของ Covid-19 ที่มีแนวโน้มกระทบต่อการเติบโตของเศรษฐกิจโลก เนื่องจากการกระแสรุนแรงนอกประเทศจีน อย่งในสหรัฐอเมริกา, ทวีปยุโรป และ ประเทศอินเดีย

Highlights

- เหมาะสมกับการลงทุนระยะยาว เนื่องจาก digital theme มีการเติบโตที่สูง ในกองทุน AXA Digital Economy นักลงทุนสามารถลงทุนในหุ้นทั่วโลกเกี่ยวกับ e-commerce, big data, cloud, internet of things โฆษณา online, online payment และ ที่เกี่ยวกับการขนส่งของ e-commerce

- คาดว่าธุรกิจ E-commerce จะขยายตัว 2 เท่า ภายในปี 2021 และ การใช้ internet จะเพิ่มขึ้น 15% ต่อปี ในอีก 5 ปีข้างหน้า โดยปัจจัยที่สนับสนุนเช่น การใช้มือถือ และตลาดเกิดใหม่ ที่มีอัตราการใช้ internet และ e-commerce ที่สูง

- ได้รับประโยชน์จากการบริหารกองทุนที่ active ของทีม AXA ที่มีทีมผู้จัดการกองทุน นักวิเคราะห์ ทั่วโลก กว่า 80 คน และมีประสบการณ์ด้านลงทุนเฉลี่ย 20 ปี

แนะนำ

- “ถือ” ลงทุน digital theme มีโอกาสเติบโตสูงในระยะยาว (มากกว่า 1 ปี)

บริษัทขอขอบพระคุณท่านผู้ถือหุ้นรายย่อยเป็นอย่างสูง ที่ได้มอบความไว้วางใจให้บริษัทบริหารเงินลงทุนของท่าน บริษัทยังคงยืนยันในความตั้งใจและทุ่มเทความสามารถเพื่อบริหารเงินของท่านอย่างมีประสิทธิภาพสูงที่สุดต่อไป และหากท่านมีข้อสงสัยประการใด ท่านสามารถติดต่อมาได้ที่บริษัทหลักทรัพย์จัดการกองทุน แลนด์ แอนด์ เฮ้าส์ จำกัด หมายเลขโทรศัพท์ 02-286-3484 หรือที่อีเมล lhfund@lhfund.co.th

ขอแสดงความนับถือ

บริษัทหลักทรัพย์จัดการกองทุน แลนด์ แอนด์ เฮ้าส์ จำกัด

รายชื่อผู้จัดการกองทุน

ชื่อ - นามสกุล	ขอบเขตหน้าที่	วันที่เริ่มบริหารกองทุน
คุณนรี พุกษยาภัย	ผู้จัดการกองทุนตราสารหนี้, กองทุนต่างประเทศ	4 ตุลาคม 2561



รายงานความเห็นของผู้ดูแลผลประโยชน์

เสนอ ผู้ถือหุ้นหน่วยลงทุนกองทุนเปิด แอล เอช ดิจิตอล อีโคโนมี

ตามที่ธนาคารไทยพาณิชย์ จำกัด (มหาชน) ในฐานะผู้ดูแลผลประโยชน์กองทุนเปิด แอล เอช ดิจิตอล อีโคโนมี ซึ่งมีบริษัทหลักทรัพย์จัดการกองทุน แลนด์ แอนด์ เฮ้าส์ จำกัด เป็นผู้จัดการกองทุนได้ปฏิบัติหน้าที่ดูแลผลประโยชน์ของกองทุนดังกล่าว สำหรับระยะเวลาตั้งแต่วันที่ 1 มีนาคม 2563 ถึงวันที่ 31 สิงหาคม 2563 แล้วนั้น

ธนาคารฯ เห็นว่าบริษัทหลักทรัพย์จัดการกองทุน แลนด์ แอนด์ เฮ้าส์ จำกัด ได้ปฏิบัติหน้าที่ในการจัดการกองทุนเปิด แอล เอช ดิจิตอล อีโคโนมี โดยถูกต้องตามที่ควรตามวัตถุประสงค์ ที่ได้กำหนดไว้ในโครงการจัดการที่ได้รับอนุมัติจากสำนักงานคณะกรรมการกำกับหลักทรัพย์และตลาดหลักทรัพย์และภายใต้พระราชบัญญัติหลักทรัพย์และตลาดหลักทรัพย์ พ.ศ. 2535

ขอแสดงความนับถือ

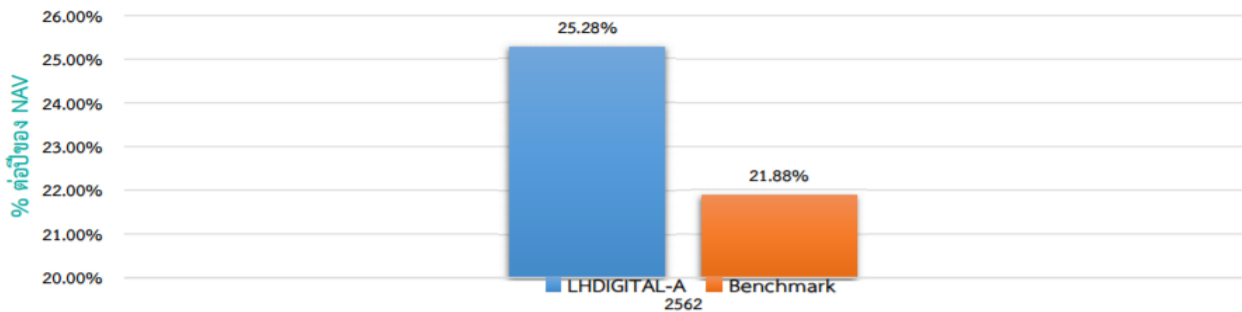
ธนาคารไทยพาณิชย์ จำกัด (มหาชน)

(นางสาวรองจิต ชำนาญธรรม)

ผู้จัดการบริการผู้ดูแลผลประโยชน์และบริการบัญชีกองทุน

ตารางเปรียบเทียบผลการดำเนินงาน
กองทุนเปิด แอล เอช ดิจิตอล อีโคโนมี (ชนิดสะสมมูลค่า)
ข้อมูล ณ วันที่ 31 สิงหาคม 2563

- ดัชนีชี้วัด คือ เปรียบเทียบกับผลการดำเนินงานของ กองทุน AXA World Funds - Framlington Digital Economy (“กองทุนหลัก”) ปรับด้วยอัตราแลกเปลี่ยนเพื่อคำนวณผลตอบแทนเป็นสกุลเงินบาท ณ วันที่คำนวณผลตอบแทน
- ผลการดำเนินงานย้อนหลัง (คำนวณตามปีปฏิทิน)



- LHDIGITAL-A เคยมีผลขาดทุนสูงสุดในช่วงเวลา 5 ปี คือ -27.34%
- ความผันผวนของผลการดำเนินงาน (Standard Deviation) คือ 23.11 % ต่อปี
- ความผันผวนของส่วนต่างผลการดำเนินงานและดัชนีชี้วัด (Tracking Error : TE) คือ N/A % ต่อปี
- ประเภทกองทุนรวมเพื่อใช้เปรียบเทียบผลการดำเนินงาน ณ จุดขาย คือ Global Equity
- ผลการดำเนินงานย้อนหลังแบบปึกหมุด ข้อมูล ณ วันที่ 31 สิงหาคม 2563

กองทุน	% ตามช่วงเวลา					% ต่อปี								
	YTD	3 เดือน	Peren tile	6 เดือน	Peren tile	1 ปี	Peren tile	3 ปี	Peren tile	5 ปี	Peren tile	10 ปี	Peren tile	ตั้งแต่จัดตั้ง
LHDIGITAL-A	32.46	20.05	50th	34.40	25th	38.94	25th	N/A	N/A	N/A	N/A	N/A	N/A	20.26
ดัชนีชี้วัด (Benchmark)	45.82	19.65	50th	39.58	25th	51.39	25th	N/A	N/A	N/A	N/A	N/A	N/A	24.41
ความผันผวนของผลการดำเนินงาน	27.11	10.30	5th	25.98	5th	28.44	75th	N/A	N/A	N/A	N/A	N/A	N/A	23.11
ความผันผวนของดัชนีชี้วัด	29.64	11.05	5th	28.54	25th	30.90	95th	N/A	N/A	N/A	N/A	N/A	N/A	23.15

* คุณสามารถดูข้อมูลที่เป็นปัจจุบันได้ที่ www.lhfund.co.th

■ ตารางแสดงผลการดำเนินงานของกลุ่ม Global Equity ข้อมูล ณ วันที่ 31 สิงหาคม 2563

Peer Percentile	Return (%)							Standard Deviation (%)					
	3 เดือน	6 เดือน	1 ปี	3 ปี	5 ปี	10 ปี	3 เดือน	6 เดือน	1 ปี	3 ปี	5 ปี	10 ปี	
5th Percentile	29.85	49.89	60.05	19.79	12.08	9.24	13.17	27.26	21.49	12.48	11.33	11.21	
25th Percentile	20.47	31.51	35.31	10.13	7.95	7.50	15.61	32.40	24.95	13.50	13.31	12.17	
50th Percentile	14.76	18.40	17.65	5.54	4.03	6.68	17.47	35.14	26.66	15.85	14.04	13.72	
75th Percentile	9.85	7.35	5.26	1.30	2.85	1.37	20.94	37.34	28.50	17.42	15.74	16.76	
95th Percentile	-1.05	-5.65	-7.72	-3.51	-6.17	-10.25	29.27	52.05	38.83	24.98	30.54	26.70	

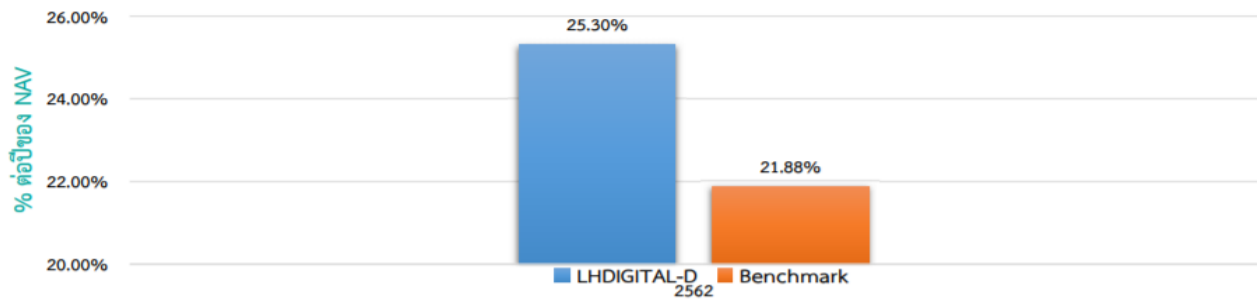
* คุณสามารถดูข้อมูลเพิ่มเติมได้ที่ www.aimc.or.th

ชื่อกองทุน	มูลค่าหน่วยลงทุน	มูลค่าทรัพย์สินสุทธิ
LHDIGITAL-A	15,6577	137,888,931.14

ข้อมูล ณ วันที่ 31 สิงหาคม 2563

ตารางเปรียบเทียบผลการดำเนินงาน
กองทุนเปิด แอล เอช ดิจิตอล อีโคโนมี (ชนิดจ่ายเงินปันผล)
ข้อมูล ณ วันที่ 31 สิงหาคม 2563

- ดัชนีชี้วัด คือ เปรียบเทียบกับผลการดำเนินงานของ กองทุน AXA World Funds - Framlington Digital Economy (“กองทุนหลัก”) ปรับด้วยอัตราแลกเปลี่ยนเพื่อคำนวณผลตอบแทนเป็นสกุลเงินบาท ณ วันที่คำนวณผลตอบแทน
- ผลการดำเนินงานย้อนหลัง (คำนวณตามปีปฏิทิน)



- LHDIGITAL-D เคยมีผลขาดทุนสูงสุดในช่วงเวลา 5 ปี คือ -27.31%
- ความผันผวนของผลการดำเนินงาน (Standard Deviation) คือ 23.10 % ต่อปี
- ความผันผวนของส่วนต่างผลการดำเนินงานและดัชนีชี้วัด (Tracking Error : TE) คือ N/A % ต่อปี
- ประเภทกองทุนรวมเพื่อใช้เปรียบเทียบผลการดำเนินงาน ณ จุดขาย คือ Global Equity
- ผลการดำเนินงานย้อนหลังแบบปีทั้งหมด ข้อมูล ณ วันที่ 31 สิงหาคม 2563

กองทุน	% ตามช่วงเวลา					% ต่อปี								
	YTD	3 เดือน	Perce tile	6 เดือน	Perce tile	1 ปี	Perce tile	3 ปี	Perce tile	5 ปี	Perce tile	10 ปี	Perce tile	ตั้งแต่จัดตั้ง
LHDIGITAL-D	32.58	20.11	50th	34.47	25th	39.06	25th	N/A	N/A	N/A	N/A	N/A	N/A	20.32
ดัชนีชี้วัด (Benchmark)	45.82	19.65	50th	39.58	25th	51.39	25th	N/A	N/A	N/A	N/A	N/A	N/A	24.41
ความผันผวนของ ผลการดำเนินงาน	27.10	10.29	5th	25.98	5th	28.44	75th	N/A	N/A	N/A	N/A	N/A	N/A	23.10
ความผันผวนของ ดัชนีชี้วัด	29.64	11.05	5th	28.54	25th	30.90	95th	N/A	N/A	N/A	N/A	N/A	N/A	23.15

* คุณสามารถดูข้อมูลที่เป็นปัจจุบันได้ที่ www.lhfund.co.th

■ ตารางแสดงผลการดำเนินงานของกลุ่ม Global Equity ข้อมูล ณ วันที่ 31 สิงหาคม 2563

Peer Percentile	Return (%)							Standard Deviation (%)						
	3 เดือน	6 เดือน	1 ปี	3 ปี	5 ปี	10 ปี	3 เดือน	6 เดือน	1 ปี	3 ปี	5 ปี	10 ปี		
5th Percentile	29.85	49.89	60.05	19.79	12.08	9.24	13.17	27.26	21.49	12.48	11.33	11.21		
25th Percentile	20.47	31.51	35.31	10.13	7.95	7.50	15.61	32.40	24.95	13.50	13.31	12.17		
50th Percentile	14.76	18.40	17.65	5.54	4.03	6.68	17.47	35.14	26.66	15.85	14.04	13.72		
75th Percentile	9.85	7.35	5.26	1.30	2.85	1.37	20.94	37.34	28.50	17.42	15.74	16.76		
95th Percentile	-1.05	-5.65	-7.72	-3.51	-6.17	-10.25	29.27	52.05	38.83	24.98	30.54	26.70		

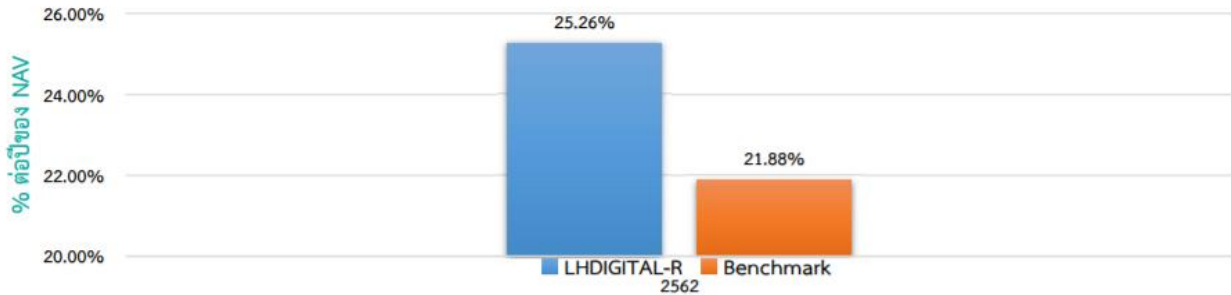
* คุณสามารถดูข้อมูลเพิ่มเติมได้ที่ www.aimc.or.th

ชื่อกองทุน	มูลค่าหน่วยลงทุน	มูลค่าทรัพย์สินสุทธิ
LHDIGITAL-D	11.8841	388,032,649.36

ข้อมูล ณ วันที่ 31 สิงหาคม 2563

ตารางเปรียบเทียบผลการดำเนินงาน
กองทุนเปิด แอล เอช ดิจิตอล อีโคโนมี (ชนิดขายคืนหน่วยลงทุนอัตโนมัติ)
ข้อมูล ณ วันที่ 31 สิงหาคม 2563

- ดัชนีชี้วัด คือ เปรียบเทียบกับผลการดำเนินงานของ กองทุน AXA World Funds - Framlington Digital Economy (“กองทุนหลัก”) ปรับด้วยอัตราแลกเปลี่ยนเพื่อคำนวณผลตอบแทนเป็นสกุลเงินบาท ณ วันที่คำนวณผลตอบแทน
- ผลการดำเนินงานย้อนหลัง (คำนวณตามปีปฏิทิน)



- LHDIGITAL-R เคยมีผลขาดทุนสูงสุดในช่วงเวลา 5 ปี คือ -27.34%
- ความผันผวนของผลการดำเนินงาน (Standard Deviation) คือ 23.11 % ต่อปี
- ความผันผวนของส่วนต่างผลการดำเนินงานและดัชนีชี้วัด (Tracking Error : TE) คือ N/A % ต่อปี
- ประเภทกองทุนรวมเพื่อใช้เปรียบเทียบผลการดำเนินงาน ณ จุดขาย คือ Global Equity
- ผลการดำเนินงานย้อนหลังแบบปีกหนด ข้อมูล ณ วันที่ 31 สิงหาคม 2563

กองทุน	% ตามช่วงเวลา					% ต่อปี								
	YTD	3 เดือน	Peren tile	6 เดือน	Peren tile	1 ปี	Peren tile	3 ปี	Peren tile	5 ปี	Peren tile	10 ปี	Peren tile	ตั้งแต่จัดตั้ง
LHDIGITAL-R	32.46	20.05	50th	34.40	25th	38.93	25th	N/A	N/A	N/A	N/A	N/A	N/A	20.25
ดัชนีชี้วัด (Benchmark)	45.82	19.65	50th	39.58	25th	51.39	25th	N/A	N/A	N/A	N/A	N/A	N/A	24.41
ความผันผวนของผลการดำเนินงาน	27.11	10.30	5th	25.98	5th	28.44	75th	N/A	N/A	N/A	N/A	N/A	N/A	23.11
ความผันผวนของดัชนีชี้วัด	29.64	11.05	5th	28.54	25th	30.90	95th	N/A	N/A	N/A	N/A	N/A	N/A	23.15

* คุณสามารถดูข้อมูลที่เป็นปัจจุบันได้ที่ www.lhfund.co.th

■ ตารางแสดงผลการดำเนินงานของกลุ่ม Global Equity ข้อมูล ณ วันที่ 31 สิงหาคม 2563

Peer Percentile	Return (%)						Standard Deviation (%)					
	3 เดือน	6 เดือน	1 ปี	3 ปี	5 ปี	10 ปี	3 เดือน	6 เดือน	1 ปี	3 ปี	5 ปี	10 ปี
5th Percentile	29.85	49.89	60.05	19.79	12.08	9.24	13.17	27.26	21.49	12.48	11.33	11.21
25th Percentile	20.47	31.51	35.31	10.13	7.95	7.50	15.61	32.40	24.95	13.50	13.31	12.17
50th Percentile	14.76	18.40	17.65	5.54	4.03	6.68	17.47	35.14	26.66	15.85	14.04	13.72
75th Percentile	9.85	7.35	5.26	1.30	2.85	1.37	20.94	37.34	28.50	17.42	15.74	16.76
95th Percentile	-1.05	-5.65	-7.72	-3.51	-6.17	-10.25	29.27	52.05	38.83	24.98	30.54	26.70

* คุณสามารถดูข้อมูลเพิ่มเติมได้ที่ www.aimc.or.th

ชื่อกองทุน	มูลค่าหน่วยลงทุน	มูลค่าทรัพย์สินสุทธิ
LHDIGITAL-R	15,6550	25,390,684.70

ข้อมูล ณ วันที่ 31 สิงหาคม 2563

- เอกสารการวัดผลการดำเนินงานของกองทุนรวมฉบับนี้ได้จัดทำขึ้นตามมาตรฐานการวัดผลการดำเนินงานของกองทุนรวมของสมาคมบริษัทจัดการลงทุน
- ผลการดำเนินงานในอดีต/ผลการเปรียบเทียบผลการดำเนินงานที่เกี่ยวข้องกับผลิตภัณฑ์ในตลาดทุน มิได้เป็นสิ่งยืนยันถึงผลการดำเนินงานในอนาคต
- ทำความเข้าใจลักษณะสินค้า เงื่อนไข ผลตอบแทน และความเสี่ยง ก่อนตัดสินใจลงทุน

รายงานสถานะการลงทุน การกู้ยืมเงิน และการก่อภาระผูกพัน
มูลค่า ณ วันที่ 31 สิงหาคม 2563

รายละเอียดการลงทุน	มูลค่าตามราคาตลาด	%NAV
หลักทรัพย์หรือทรัพย์สินในประเทศ	94,092,245.50	17.07
เงินฝากธนาคาร	94,092,245.50	17.07
หลักทรัพย์หรือทรัพย์สินในต่างประเทศ	533,318,127.95	96.74
หน่วยลงทุน	533,318,127.95	96.74
สัญญาซื้อขายล่วงหน้า	(186,249.44)	(0.03)
สัญญาที่อ้างอิงกับอัตราแลกเปลี่ยน	(186,249.44)	(0.03)
ประเภทรายการค้างรับค้างจ่ายหรือหนี้สินอื่น ๆ	(48,179,738.30)	(8.74)
มูลค่าทรัพย์สินสุทธิ	551,312,265.20	100.00

รายละเอียดการลงทุนในหลักทรัพย์
มูลค่า ณ วันที่ 31 สิงหาคม 2563

รายละเอียด	อัตราส่วน (%)	จำนวนเงินต้น หรือ จำนวนหุ้น/ หน่วย	มูลค่ายุติธรรม (บาท)
เงินฝากธนาคาร			
ธนาคารไทยพาณิชย์ จำกัด (มหาชน)	17.07	65,587,588.89	94,092,245.50
รวมเงินฝากธนาคาร	17.07		94,092,245.50
สัญญาซื้อขายล่วงหน้า			
สัญญาที่อ้างอิงกับอัตราแลกเปลี่ยน	-0.03	481,079,085.00	-186,249.44
รวมสัญญาซื้อขายล่วงหน้า	-0.03		-186,249.44
หน่วยลงทุน			
หมวดธุรกิจเงินทุนและหลักทรัพย์			
AXA INVESTMENT MANAGERS	96.74	85,406.48	533,318,127.95
รวมหน่วยลงทุน	96.74		533,318,127.95
รวมเงินลงทุน	113.77		627,224,124.01
รายการค้างจ่ายหรือหนี้สินอื่น ๆ	-13.77		-75,911,858.81
มูลค่าทรัพย์สินสุทธิ	100.00		551,312,265.20

รายละเอียดการลงทุนในสัญญาซื้อขายล่วงหน้า

ประเภทสัญญา	คู่สัญญา	วัตถุประสงค์	มูลค่าสัญญา (Notional Amount)	% NAV	วันครบกำหนด	กำไร/ขาดทุน (Net Gain/Loss)
สัญญาที่อ้างอิงกับอัตราแลกเปลี่ยน USD/THB						
สัญญาฟอว์เวิร์ด	BANK OF AYUDHYA PUBLIC COMPANY LIMITED	ป้องกันความเสี่ยง	6,825,610.00	(0.0050)	27 Nov 2020	(27,300.25)
สัญญาฟอว์เวิร์ด	BANK OF AYUDHYA PUBLIC COMPANY LIMITED	ป้องกันความเสี่ยง	18,612,600.00	(0.0150)	26 Mar 2021	(82,623.61)
สัญญาฟอว์เวิร์ด	BANK OF AYUDHYA PUBLIC COMPANY LIMITED	ป้องกันความเสี่ยง	23,413,875.00	0.0097	30 Oct 2020	53,646.60
สัญญาฟอว์เวิร์ด	KASIKORNBANK PUBLIC COMPANY LIMITED	ป้องกันความเสี่ยง	4,721,505.00	0.0093	30 Oct 2020	51,476.20
สัญญาฟอว์เวิร์ด	KASIKORNBANK PUBLIC COMPANY LIMITED	ป้องกันความเสี่ยง	9,526,560.00	0.0334	29 Jan 2021	184,212.99
สัญญาฟอว์เวิร์ด	KASIKORNBANK PUBLIC COMPANY LIMITED	ป้องกันความเสี่ยง	28,659,840.00	0.0029	27 Nov 2020	15,743.13
สัญญาฟอว์เวิร์ด	KRUNG THAI BANK PUBLIC COMPANY LIMITED	ป้องกันความเสี่ยง	49,443,200.00	(0.0752)	26 Mar 2021	(414,452.80)
สัญญาฟอว์เวิร์ด	THE SIAM COMMERCIAL BANK PUBLIC COMPANY LIMITED	ป้องกันความเสี่ยง	35,578,700.00	(0.0458)	26 Mar 2021	(252,365.20)
สัญญาฟอว์เวิร์ด	THE SIAM COMMERCIAL BANK PUBLIC COMPANY LIMITED	ป้องกันความเสี่ยง	41,825,025.00	(0.0431)	26 Mar 2021	(237,529.80)
สัญญาฟอว์เวิร์ด	THE SIAM COMMERCIAL BANK PUBLIC COMPANY LIMITED	ป้องกันความเสี่ยง	11,291,940.00	0.0144	30 Oct 2020	79,271.64
สัญญาฟอว์เวิร์ด	THE SIAM COMMERCIAL BANK PUBLIC COMPANY LIMITED	ป้องกันความเสี่ยง	11,058,425.00	0.0276	30 Apr 2021	151,992.05
สัญญาฟอว์เวิร์ด	THE SIAM COMMERCIAL BANK PUBLIC COMPANY LIMITED	ป้องกันความเสี่ยง	9,415,350.00	0.0131	25 Sep 2020	72,276.60
สัญญาฟอว์เวิร์ด	THE SIAM COMMERCIAL BANK PUBLIC COMPANY LIMITED	ป้องกันความเสี่ยง	46,796,850.00	0.0133	27 Nov 2020	73,321.50
สัญญาฟอว์เวิร์ด	THE SIAM COMMERCIAL BANK PUBLIC COMPANY LIMITED	ป้องกันความเสี่ยง	4,786,350.00	0.0208	30 Oct 2020	114,404.85
สัญญาฟอว์เวิร์ด	THE SIAM COMMERCIAL BANK PUBLIC COMPANY LIMITED	ป้องกันความเสี่ยง	34,089,000.00	(0.0328)	29 Jan 2021	(180,945.60)
สัญญาฟอว์เวิร์ด	THE SIAM COMMERCIAL BANK PUBLIC COMPANY LIMITED	ป้องกันความเสี่ยง	22,108,450.00	0.0536	30 Apr 2021	295,584.10
สัญญาฟอว์เวิร์ด	THE SIAM COMMERCIAL BANK PUBLIC COMPANY LIMITED	ป้องกันความเสี่ยง	12,545,880.00	0.0148	30 Apr 2021	81,385.20
สัญญาฟอว์เวิร์ด	THE SIAM COMMERCIAL BANK PUBLIC COMPANY LIMITED	ป้องกันความเสี่ยง	15,606,500.00	0.0047	30 Apr 2021	25,881.50
สัญญาฟอว์เวิร์ด	THE SIAM COMMERCIAL BANK PUBLIC COMPANY LIMITED	ป้องกันความเสี่ยง	34,120,130.00	(0.0272)	29 Jan 2021	(149,815.60)
สัญญาฟอว์เวิร์ด	THE SIAM COMMERCIAL BANK PUBLIC COMPANY LIMITED	ป้องกันความเสี่ยง	7,770,375.00	(0.0036)	30 Apr 2021	(19,934.25)
สัญญาฟอว์เวิร์ด	TMB BANK PUBLIC COMPANY LIMITED	ป้องกันความเสี่ยง	52,882,920.00	(0.0037)	27 Nov 2020	(20,478.69)

รายละเอียดตัวตราสารและอันดับความน่าเชื่อถือของตราสารแห่งนี้ เงินฝาก หรือตราสารกึ่งหนี้กึ่งทุน
มูลค่า ณ วันที่ 31 สิงหาคม 2563

ประเภท	ผู้ออก	อันดับ ความน่าเชื่อถือ	มูลค่าตาม ราคาตลาด
เงินฝาก	ธนาคารไทยพาณิชย์ จำกัด (มหาชน)	AA+(FITCH)	64,653,500.78

สถาบันการจัดอันดับความน่าเชื่อถือ TRIS Rating

คำอธิบายการจัดอันดับเครดิตตราสารหนี้ระยะกลางและยาวมีอายุตั้งแต่ 1 ปีขึ้นไป

- AAA อันดับเครดิตสูงสุด มีความเสี่ยงต่ำที่สุด ผู้ออกตราสารหนี้มีความสามารถในการชำระดอกเบี้ยและคืนเงินต้นในเกณฑ์สูงสุด และได้รับผลกระทบน้อยมากจากการเปลี่ยนแปลงทางธุรกิจ เศรษฐกิจ และสิ่งแวดล้อมอื่น ๆ
- AA มีความเสี่ยงต่ำมาก ผู้ออกตราสารหนี้มีความสามารถในการชำระดอกเบี้ยและคืนเงินต้นในเกณฑ์สูงมาก แต่อาจได้รับผลกระทบจากการเปลี่ยนแปลงทางธุรกิจ เศรษฐกิจ และสิ่งแวดล้อมอื่น ๆ มากกว่าอันดับเครดิตที่อยู่ในระดับ AAA
- A มีความเสี่ยงในระดับต่ำ ผู้ออกตราสารหนี้มีความสามารถในการชำระดอกเบี้ยและคืนเงินต้นในเกณฑ์สูง แต่อาจได้รับผลกระทบจากการเปลี่ยนแปลงทางธุรกิจ เศรษฐกิจ และสิ่งแวดล้อมอื่น ๆ มากกว่าอันดับเครดิตที่อยู่ในระดับสูงกว่า
- BBB มีความเสี่ยงในระดับปานกลาง ผู้ออกตราสารหนี้มีความสามารถในการชำระดอกเบี้ยและคืนเงินต้นในเกณฑ์ที่เพียงพอ แต่มีความอ่อนไหวต่อการเปลี่ยนแปลงทางธุรกิจ เศรษฐกิจ และสิ่งแวดล้อมอื่น ๆ มากกว่า และอาจมีความสามารถในการชำระหนี้ที่อ่อนแอลงเมื่อเทียบกับอันดับเครดิตที่อยู่ในระดับสูงกว่า
- BB มีความเสี่ยงในระดับสูง ผู้ออกตราสารหนี้มีความสามารถในการชำระดอกเบี้ยและคืนเงินต้นในเกณฑ์ต่ำกว่าระดับปานกลาง และจะได้รับผลกระทบจากการเปลี่ยนแปลงทางธุรกิจ เศรษฐกิจ และสิ่งแวดล้อมอื่น ๆ ค่อนข้างชัดเจน ซึ่งอาจส่งให้ความสามารถในการชำระหนี้ที่อยู่ในเกณฑ์ที่ไม่เพียงพอ
- B มีความเสี่ยงในระดับสูงมาก ผู้ออกตราสารหนี้มีความสามารถในการชำระดอกเบี้ยและคืนเงินต้นในเกณฑ์ต่ำ และอาจจะหมดความสามารถหรือความตั้งใจในการชำระหนี้ได้ตามการเปลี่ยนแปลงของสถานการณ์ทางธุรกิจ เศรษฐกิจ และสิ่งแวดล้อมอื่น ๆ
- C มีความเสี่ยงในการผิดนัดชำระหนี้สูงที่สุด ผู้ออกตราสารหนี้ไม่มีความสามารถในการชำระดอกเบี้ยและคืนเงินต้นตามกำหนดอย่างชัดเจน โดยต้องอาศัยเงื่อนไขที่เอื้ออำนวยทางธุรกิจ เศรษฐกิจ และสิ่งแวดล้อมอื่น ๆ อย่างมากจึงจะมีความสามารถในการชำระหนี้ได้
- D เป็นระดับที่อยู่ในสถานะผิดนัดชำระหนี้ โดยผู้ออกตราสารหนี้ไม่สามารถชำระดอกเบี้ยและคืนเงินต้นได้ตามกำหนด
- อันดับเครดิตจาก AA ถึง C อาจมีเครื่องหมายบวก (+) หรือลบ (-) ต่อท้ายเพื่อจำแนกความแตกต่างของคุณภาพของอันดับเครดิตภายในระดับเดียวกัน

คำอธิบายการจัดอันดับเครดิตตราสารหนี้ระยะสั้นที่มีอายุต่ำกว่า 1 ปี

- T1 ผู้ออกตราสารหนี้มีสถานะทั้งทางด้านการตลาดและการเงินที่แข็งแกร่งในระดับดีมาก และนักลงทุนจะได้รับความคุ้มครองจากการผิดนัดชำระหนี้ที่ดีกว่าอันดับเครดิตในระดับอื่น ผู้ออกตราสารหนี้ได้รับอันดับเครดิตในระดับดังกล่าว ซึ่งมีเครื่องหมาย “+” ด้วยจะได้รับความคุ้มครองด้านการผิดนัดชำระหนี้ที่สูงยิ่งขึ้น
- T2 ผู้ออกตราสารหนี้มีสถานะทั้งทางด้านการตลาดและการเงินที่แข็งแกร่งในระดับดี และมีความสามารถในการชำระหนี้ระยะสั้นในระดับที่น่าพอใจ
- T3 ผู้ออกตราสารหนี้มีความสามารถในการชำระหนี้ระยะสั้นในระดับที่ยอมรับได้
- T4 ผู้ออกตราสารหนี้มีความสามารถในการชำระหนี้ระยะสั้นที่ค่อนข้างอ่อนแอ

อันดับเครดิตทุกประเภทที่จัดโดย TRIS Rating เป็นอันดับเครดิตตราสารหนี้ในตระกูลเงินบาท ซึ่งสะท้อนความสามารถในการชำระหนี้ของผู้ออกตราสารโดยไม่รวมความเสี่ยงในการเปลี่ยนแปลงการชำระหนี้จากสกุลเงินบาทเป็นสกุลเงินตราต่างประเทศ

นอกจากนี้ TRIS Rating ยังกำหนด “แนวโน้มอันดับเครดิต” (Rating Outlook) เพื่อสะท้อนความเป็นไปได้ของการเปลี่ยนแปลงอันดับเครดิตของผู้ออกตราสารในระยะปานกลางหรือระยะยาว โดย TRIS Rating จะพิจารณาถึงโอกาสที่จะเกิดการเปลี่ยนแปลงของภาวะอุตสาหกรรมและสภาพแวดล้อมทางธุรกิจในอนาคตของผู้ออกตราสารที่อาจกระทบต่อความสามารถในการชำระหนี้ ทั้งนี้ แนวโน้มอันดับเครดิตที่ออกให้แก่หน่วยงานหนึ่งๆ จะเทียบเท่ากับความสามารถในการชำระหนี้ของหน่วยงานนั้นๆ แนวโน้มอันดับเครดิตแบ่งออกเป็น 4 ระดับ ได้แก่

- Positive หมายถึง อันดับเครดิตอาจปรับขึ้น
- Stable หมายถึง อันดับเครดิตอาจไม่เปลี่ยนแปลง
- Negative หมายถึง อันดับเครดิตอาจปรับลดลง
- Developing หมายถึง อันดับเครดิตอาจปรับขึ้น ปรับลดลง หรือไม่เปลี่ยนแปลง

สถาบันการจัดอันดับความน่าเชื่อถือ Fitch Rating

คำอธิบายการจัดอันดับความน่าเชื่อถือระยะยาว สำหรับประเทศไทย

AAA(tha) แสดงถึงระดับความน่าเชื่อถือขั้นสูงสุดของอันดับความน่าเชื่อถือภายในประเทศไทย ซึ่งกำหนดโดย Fitch โดยอันดับความน่าเชื่อถือนี้จะมอบให้กับอันดับความน่าเชื่อถือที่มีความเสี่ยง “น้อยที่สุด” เมื่อเปรียบเทียบกับผู้ออกตราสารหรือตราสารอื่นในประเทศไทย และโดยปกติแล้วจะกำหนดให้แก่ตราสารทางการเงินที่ออกหรือค้ำประกันโดยรัฐบาล

- AA(tha) แสดงถึงระดับความน่าเชื่อถือขั้นสูงมากเปรียบเทียบกับผู้ออกตราสารหรือตราสารอื่นในประเทศไทย โดยระดับความน่าเชื่อถือของตราสารทางการเงินขั้นนี้ต่างจากผู้ออกตราสารหรือตราสารอื่นที่ได้รับการจัดอันดับความน่าเชื่อถือขั้นสูงสุดของประเทศไทยเพียงเล็กน้อย
- BBB (tha) แสดงถึงระดับความน่าเชื่อถือขั้นปานกลางเมื่อเปรียบเทียบกับผู้ออกตราสารหรือตราสารอื่นในประเทศไทย อย่างไรก็ตามมีความเป็นไปได้มากกว่าการเปลี่ยนแปลงของสถานการณ์หรือสภาพทางเศรษฐกิจจะมีผลกระทบต่อความสามารถในการชำระหนี้ได้ตรงตามกำหนดเวลาของตราสารทางการเงินเหล่านี้มากกว่าตราสารหนี้อื่นที่ได้รับการจัดอันดับความน่าเชื่อถือในประเภทที่สูงกว่า
- BB (tha) แสดงถึงระดับความน่าเชื่อถือค่อนข้างต่ำเมื่อเปรียบเทียบกับผู้ออกตราสารหรือตราสารอื่นในประเทศไทย การชำระหนี้ตามเงื่อนไขของตราสารเหล่านี้ภายในประเทศนั้น ๆ มีความไม่แน่นอนในระดับหนึ่งและความสามารถในการชำระหนี้คืนตามกำหนดเวลาจะมีความไม่แน่นอนมากขึ้นตามการเปลี่ยนแปลงของเศรษฐกิจในทางลบ
- B (tha) แสดงถึงระดับความน่าเชื่อถือขั้นต่ำอย่างมีนัยสำคัญเมื่อเปรียบเทียบกับผู้ออกตราสารหรือตราสารอื่นในประเทศไทย การปฏิบัติตามเงื่อนไขของตราสารหนี้และข้อผูกพันทางการเงินยังคงเป็นไปได้ในปัจจุบัน แต่ความมั่นคงยังจำกัดอยู่ในระดับหนึ่งเท่านั้น และความสามารถในการชำระหนี้คืนตามกำหนดเวลาอย่างต่อเนื่องนั้นไม่แน่นอนขึ้นอยู่กับสถานะที่เอื้อต่อการดำเนินธุรกิจและสภาพทางเศรษฐกิจ
- CCC(tha), CC(tha), C(tha) แสดงถึงระดับความน่าเชื่อถือขั้นต่ำมากเมื่อเปรียบเทียบกับผู้ออกตราสารหรือตราสารอื่นในประเทศไทย ความสามารถในการปฏิบัติตามข้อผูกพันทางการเงินขึ้นอยู่กับสถานะที่เอื้อต่อการดำเนินธุรกิจและการพัฒนาทางเศรษฐกิจเพียงอย่างเดียว
- D(tha) อันดับความน่าเชื่อถือเหล่านี้ จะถูกกำหนดให้สำหรับองค์กรหรือตราสารหนี้ซึ่งกำลังอยู่ในภาวะผิดนัดชำระหนี้ในปัจจุบัน

คำอธิบายการจัดอันดับความน่าเชื่อถือระยะสั้น สำหรับประเทศไทย

- F1 (tha) แสดงถึงระดับความสามารถขั้นสูงสุดในการชำระหนี้ตามเงื่อนไขของตราสารตรงตามกำหนดเมื่อเปรียบเทียบกับผู้ออกตราสารหรือตราสารอื่น ๆ ในประเทศไทย ภายใต้อันดับความน่าเชื่อถือนี้จะมอบให้สำหรับอันดับความน่าเชื่อถือที่มีความเสี่ยง “น้อยที่สุด” เมื่อเปรียบเทียบกับผู้ออกตราสารอื่นในประเทศเดียวกันและโดยปกติแล้วจะกำหนดให้กับตราสารทางการเงินที่ออกหรือค้ำประกันโดยรัฐบาล ในกรณีที่มีระดับความน่าเชื่อถือสูงเป็นพิเศษ จะมีสัญลักษณ์ “+” แสดงไว้เพิ่มเติมจากอันดับความน่าเชื่อถือที่กำหนด
- F2 (tha) แสดงถึงระดับความสามารถในการชำระหนี้ตามเงื่อนไขทางการเงินของตราสารตามกำหนดเวลาในระดับที่น่าพอใจเมื่อเปรียบเทียบกับผู้ออกตราสารหรือตราสารอื่น ๆ ในประเทศไทย อย่างไรก็ตาม ระดับความน่าเชื่อถือดังกล่าวยังไม่อาจเทียบเท่ากับกรณีที่ได้รับการจัดอันดับความน่าเชื่อถือที่สูงกว่า
- F3 (tha) แสดงถึงระดับความสามารถในการชำระหนี้ตามเงื่อนไขทางการเงินของตราสารตามกำหนดเวลาในระดับปานกลางเมื่อเปรียบเทียบกับผู้ออกตราสารหรือตราสารอื่น ๆ ในประเทศไทย ความสามารถในการชำระหนี้ดังกล่าว

จะมีความไม่แน่นอนมากขึ้นไปตามความเปลี่ยนแปลงในทางลบในระยะสั้นมากกว่าตราสารที่ได้รับการจัดอันดับความน่าเชื่อถือที่สูงกว่า

- B (tha) แสดงถึงระดับความสามารถในการชำระหนี้ตามเงื่อนไขทางการเงินของตราสารตามกำหนดเวลาที่ไม่แน่นอนเมื่อเปรียบเทียบกับผู้ออกตราสารหรือตราสารอื่น ๆ ในประเทศไทย ความสามารถในการชำระหนี้ดังกล่าวจะไม่แน่นอนมากขึ้นตามการเปลี่ยนแปลงทางเศรษฐกิจและการเงินในทางลบระยะสั้น
- C (tha) แสดงถึงระดับความสามารถในการชำระหนี้ตามเงื่อนไขทางการเงินของตราสารตามกำหนดเวลาที่ไม่แน่นอนสูงเมื่อเปรียบเทียบกับผู้ออกตราสารหรือตราสารอื่น ๆ ในประเทศไทย ความสามารถในการปฏิบัติตามข้อผูกพันทางการเงินขึ้นอยู่กับสถานะที่เอื้อต่อการดำเนินธุรกิจและสภาพการณ์ทางเศรษฐกิจเท่านั้น
- D (tha) แสดงถึงการผิดนัดชำระหนี้ที่ได้เกิดขึ้นแล้วหรือกำลังจะเกิดขึ้น

หมายเหตุประกอบการจัดอันดับความน่าเชื่อถือในระยะยาว ในระยะสั้น สำหรับประเทศไทย

เครื่องบ่งชี้พิเศษสำหรับประเทศไทย “tha” จะถูกระบุไว้ต่อจากอันดับความน่าเชื่อถือทุกระดับ เพื่อแยกความแตกต่างออกจากการจัดอันดับความน่าเชื่อถือระดับสากล เครื่องหมาย “+” หรือ “-” อาจจะถูกระบุไว้เพิ่มเติมต่อจากอันดับความน่าเชื่อถือสำหรับประเทศหนึ่ง ๆ เพื่อแสดงถึงสถานะย่อยโดยเปรียบเทียบกับภายในอันดับความน่าเชื่อถือชั้นหลัก ทั้งนี้ จะไม่มีการระบุสัญลักษณ์ต่อท้ายดังกล่าว สำหรับอันดับความน่าเชื่อถือระดับ “AAA (tha)” หรืออันดับที่ต่ำกว่า “CCC (tha)”

สำหรับอันดับความน่าเชื่อถือในระยะยาวและจะไม่มีการระบุสัญลักษณ์ต่อท้ายดังกล่าวสำหรับอันดับความน่าเชื่อถือในระยะสั้น นอกเหนือจาก “F1 (tha)”

สัญญาณการปรับอันดับความน่าเชื่อถือ (Rating Watch) : สัญญาณการปรับอันดับความน่าเชื่อถือจะถูกใช้เพื่อแจ้งให้นักลงทุนทราบว่ามีความเป็นไปได้ที่จะมีการเปลี่ยนแปลงอันดับความน่าเชื่อถือและแจ้งแนวโน้มทิศทางของการเปลี่ยนแปลงดังกล่าว สัญญาณดังกล่าวอาจระบุเป็น “สัญญาณบวก” ซึ่งบ่งชี้แนวโน้มในการปรับอันดับความน่าเชื่อถือให้สูงขึ้น “สัญญาณลบ” จะบ่งชี้แนวโน้มในการปรับอันดับความน่าเชื่อถือให้ต่ำลง หรือ “สัญญาณวิวัฒน์” ในกรณีที่อันดับความน่าเชื่อถืออาจจะได้รับการปรับขึ้น ปรับลง หรือคงที่ โดยปกติสัญญาณการปรับอันดับความน่าเชื่อถือมักจะถูกระบุไว้สำหรับช่วงระยะเวลาสั้น ๆ

รายงานสรุปเงินลงทุนในตราสารแห่งนี้ เงินฝาก หรือตราสารกึ่งหนี้กึ่งทุน
มูลค่า ณ วันที่ 31 สิงหาคม 2563

กลุ่มของตราสารการลงทุน	มูลค่าตามราคาตลาด	%NAV
(ก) ตราสารภาครัฐไทย/ตราสารภาครัฐต่างประเทศ	-	-
(ข) ตราสารที่ธนาคารที่มีกฎหมายเฉพาะจัดตั้งขึ้น ธนาคารพาณิชย์ หรือบริษัทเงินทุนเป็นผู้ออก/ส่งจ่าย/รับอวัล/ค้ำประกัน	64,653,500.78	11.73
(ค) ตราสารที่มีอันดับความน่าเชื่อถืออยู่ในอันดับที่สามารถลงทุนได้ (Investment grade)	-	-
(ง) ตราสารที่มีอันดับความน่าเชื่อถืออยู่ในอันดับต่ำกว่าอันดับที่สามารถลงทุนได้ (Non-Investment grade) หรือไม่มี Rating	-	-

สัดส่วนเงินลงทุนขั้นสูงต่อมูลค่าทรัพย์สินสุทธิของกองทุนสำหรับกลุ่มตราสารตาม (ง) เท่ากับ 15% NAV

รายงานการลงทุนที่ไม่เป็นไปตามนโยบายการลงทุน
รอบ 6 เดือนระหว่างวันที่ 1 มีนาคม 2563 ถึงวันที่ 31 สิงหาคม 2563

วันที่	รายละเอียด	การดำเนินการแก้ไข
	การลงทุนเป็นไปตามนโยบายการลงทุน	

การใช้สิทธิออกเสียงในที่ประชุมผู้ถือหุ้น

ผู้ลงทุนสามารถตรวจสอบแนวทางในการใช้สิทธิออกเสียงและการดำเนินการใช้สิทธิออกเสียงได้ที่ website ของบริษัทจัดการ www.lhfund.co.th

รายงานรายชื่อของบุคคลที่เกี่ยวข้อง ที่มีการทำธุรกรรมกับกองทุนรวม

กองทุนเปิด แอล เอช ดิจิตอล อีโคโนมี มีการทำธุรกรรมกับบุคคลที่เกี่ยวข้องในรอบระยะเวลาตั้งแต่วันที่ 1 มีนาคม 2563 ถึงวันที่ 31 สิงหาคม 2563 ตามรายชื่อ ดังนี้

- ไม่มี -

หมายเหตุ : ผู้ลงทุนสามารถตรวจสอบการทำธุรกรรมกับบุคคลที่เกี่ยวข้องกับกองทุนรวม ได้ที่บริษัทจัดการโดยตรง หรือที่ website ของบริษัทหลักทรัพย์จัดการกองทุน แลนด์ แอนด์ เฮ้าส์ จำกัด www.lhfund.co.th และสำนักงานคณะกรรมการ ก.ล.ต. www.sec.or.th

อัตราส่วนหมุนเวียนการลงทุนของกองทุน (Portfolio Turnover Ratio: PTR)

มูลค่า ณ วันที่ 31 สิงหาคม 2563

ชื่อกองทุน	PTR
กองทุนเปิด แอล เอช ดิจิตอล อีโคโนมี	N/A

ค่าใช้จ่ายที่เรียกเก็บจากกองทุนรวม

สำหรับรอบระยะเวลาตั้งแต่วันที่ 1 มีนาคม 2563 ถึงวันที่ 31 สิงหาคม 2563

ค่าใช้จ่ายที่เรียกเก็บจากกองทุน*	จำนวนเงิน (หน่วย : พันบาท)	ร้อยละของมูลค่าทรัพย์สินสุทธิ	
		เรียกเก็บจริง	ตามโครงการ*
Fund's Direct Expenses			
ค่าธรรมเนียมการจัดการ (Management Fee)	2,381.87	0.672	ไม่เกินร้อยละ 2.50
ค่าธรรมเนียมผู้ดูแลผลประโยชน์ (Trustee Fee)	57.16	0.016	ไม่เกินร้อยละ 0.10
ค่าธรรมเนียมนายทะเบียน (Registrar Fee)	476.37	0.134	ไม่เกินร้อยละ 0.50
ค่าสอบบัญชี (Audit Fee)	30.25	0.009	ตามที่จ่ายจริง
ค่าที่ปรึกษาการลงทุน (Advisory Fee)	ไม่มี	ไม่มี	ไม่มี
ค่าจัดตั้งและจดทะเบียนกองทุน (Setup and Registered Fund)	21.56	0.006	ตามที่จ่ายจริง
ค่าใช้จ่ายอื่นๆ ในการดำเนินโครงการ (Others Operating Expense)	42.65	0.012	ตามที่จ่ายจริง
รวมค่าใช้จ่ายทั้งหมด**	3,009.86	0.849	

ค่าใช้จ่ายในการซื้อขายหลักทรัพย์	0.00	0.000	ตามที่จ่ายจริง
----------------------------------	------	-------	----------------

หมายเหตุ

* ค่าธรรมเนียมและค่าใช้จ่ายต่าง ๆ รวมภาษีมูลค่าเพิ่ม ภาษีธุรกิจเฉพาะ หรือภาษีอื่นใดในทำนองเดียวกัน (ถ้ามี)

** ไม่รวมค่านายหน้าซื้อขายหลักทรัพย์ และค่าธรรมเนียมต่าง ๆ ที่เกิดขึ้นจากการซื้อขายหลักทรัพย์

กองทุนเปิด แอล เอช ดิจิตอล อีโคโนมี

งบดุล

ณ วันที่ 31 สิงหาคม 2563

	(หน่วย : บาท)
	ยังไม่ได้ตรวจสอบ
สินทรัพย์	
เงินลงทุนตามมูลค่ายุติธรรม (ราคาทุน 447,153,464.62 บาท)	533,318,127.95
เงินฝากธนาคาร	94,080,206.51
ลูกหนี้จากเงินปันผลและดอกเบี้ย	12,038.99
ค่าใช้จ่ายรอการตัดบัญชี - สุทธิ	24,479.08
ลูกหนี้จากการขายเงินลงทุน	-
ลูกหนี้สัญญาซื้อขายเงินตราสารต่างประเทศล่วงหน้าสุทธิ	-
รวมสินทรัพย์	627,434,852.53
หนี้สิน	
ค่าใช้จ่ายค้างจ่าย	728,382.98
เจ้าหนี้จากการซื้อเงินลงทุน	28,652,994.51
เจ้าหนี้จากการรับซื้อคืนหน่วยลงทุน	45,177,427.90
เจ้าหนี้สัญญาซื้อขายเงินตราสารต่างประเทศล่วงหน้าสุทธิ	186,249.44
หนี้สินอื่น	1,377,532.50
รวมหนี้สิน	76,122,587.33
สินทรัพย์สุทธิ	551,312,265.20
สินทรัพย์สุทธิ	
ทุนที่ได้รับจากผู้ถือหน่วยลงทุน	430,795,802.05
กำไร(ขาดทุน) สะสม	
บัญชีปรับสมดุล	23,939,197.44
กำไร(ขาดทุน) สะสมจากการดำเนินงาน	96,577,265.71
สินทรัพย์สุทธิ	551,312,265.20
ประเภทผู้ถือหน่วยลงทุน	
สินทรัพย์สุทธิต่อหน่วยที่คำนวณแยกตามประเภทผู้ถือหน่วยลงทุน มีดังนี้	
ชนิดสะสมมูลค่า	15.6577
ชนิดขายคืนหน่วยลงทุนอัตโนมัติ	15.6550
ชนิดจ่ายเงินปันผล	11.8841
ประเภทผู้ถือหน่วยลงทุน	
จำนวนหน่วยลงทุนที่จำหน่ายแล้วทั้งหมด ณ วันสิ้นงวด (หน่วย) แยกตามประเภทผู้ถือหน่วยลงทุน มีดังนี้	
ชนิดสะสมมูลค่า	8,806,437.4331
ชนิดขายคืนหน่วยลงทุนอัตโนมัติ	1,621,883.0490
ชนิดจ่ายเงินปันผล	32,651,259.7157
	43,079,580.1978

กองทุนเปิด แอล เอช ดิจิตอล อีโคโนมี
งบประกอบรายละเอียดเงินลงทุน
ณ วันที่ 31 สิงหาคม 2563

ชื่อย่อ	จำนวนหน่วย / มูลค่าที่ตราไว้	มูลค่ายุติธรรม (บาท)	อัตราส่วนของ มูลค่ายุติธรรม (%)	อัตรา ดอกเบี้ย	วันครบ กำหนด
หลักทรัพย์จดทะเบียน					
หน่วยลงทุน					
เงินทุนและหลักทรัพย์					
AXA World Funds SICAV - Framlington Digital Economy	AXFDICU LX	85,406.4770	533,318,127.95	100.00	-
รวม หลักทรัพย์จดทะเบียน			533,318,127.95	100.00	
รวมเงินลงทุน - 100% (ราคาหุ้น 447,153,464.62 บาท)			533,318,127.95	100.00	

กองทุนเปิด แอล เอช ดิจิตอล อีโคโนมี
งบกำไรขาดทุน
สำหรับรอบระยะเวลาตั้งแต่วันที่ 1 มีนาคม 2563 ถึงวันที่ 31 สิงหาคม 2563

	(หน่วย : บาท) ยังไม่ได้ตรวจสอบ
รายได้จากการลงทุน	
รายได้จากดอกเบี้ย	26,096.87
รวมรายได้	26,096.87
ค่าใช้จ่าย	
ค่าธรรมเนียมการจัดการ	2,381,865.27
ค่าธรรมเนียมผู้ดูแลผลประโยชน์	57,164.65
ค่าธรรมเนียมนายทะเบียน	476,372.96
ค่าสอบบัญชี	30,245.92
ค่าใช้จ่ายอื่นๆ ในการดำเนินโครงการ	68,121.73
รวมค่าใช้จ่าย	3,013,770.53
รายได้จากการลงทุนสุทธิ	(2,987,673.66)
รายได้ (ค่าใช้จ่าย) อื่น	
กำไร (ขาดทุน) สุทธิที่เกิดขึ้นจากอัตราแลกเปลี่ยน	(3,565,694.74)
กำไร (ขาดทุน) สุทธิที่เกิดขึ้นจากสัญญาป้องกันความเสี่ยง	-
กำไร (ขาดทุน) สุทธิที่ยังไม่เกิดขึ้นจากอัตราแลกเปลี่ยน	-
กำไร (ขาดทุน) สุทธิที่ยังไม่เกิดขึ้นจากสัญญาป้องกันความเสี่ยง	5,915,961.88
รวมรายได้ (ค่าใช้จ่าย) อื่น	2,350,267.14
รายการกำไร(ขาดทุน)สุทธิจากเงินลงทุน	
กำไร(ขาดทุน)สุทธิที่เกิดขึ้นทั้งสิ้น	44,320,117.99
กำไร(ขาดทุน)สุทธิที่ยังไม่เกิดขึ้นทั้งสิ้น	82,985,111.75
รวมกำไร(ขาดทุน)จากเงินลงทุนที่เกิดขึ้นและยังไม่มีเกิดขึ้น	127,305,229.74
รวมกำไร(ขาดทุน)จากเงินลงทุน	129,655,496.88
การเพิ่มขึ้น(ลดลง) ในสินทรัพย์สุทธิจากการดำเนินงาน	126,667,823.22
การเพิ่มขึ้นในสินทรัพย์สุทธิจากการดำเนินงานแยกตามประเภทผู้ถือหุ้นหน่วยลงทุน มีดังนี้	
<u>ประเภทผู้ถือหุ้นหน่วยลงทุน</u>	
ชนิดสะสมมูลค่า	30,587,890.98
ชนิดขายคืนหน่วยลงทุนอัตโนมัติ	6,861,326.39
ชนิดจ่ายเงินปันผล	89,218,605.85
รวม	126,667,823.22