

รายงาน 6 เดือน

กองทุนเปิด แอล เอช ตราสารหนี้

สำหรับรอบระยะเวลาตั้งแต่วันที่ 1 กันยายน 2565 ถึงวันที่ 28 กุมภาพันธ์ 2566

กองทุนเปิด แอล เอช ตราสารหนี้ (LHDEBT)

ประเภทโครงการ : กองทุนรวมตราสารแห่งหนึ่ง ประเภทรับซื้อคืนหน่วยลงทุน โดยแบ่งชนิดหน่วยลงทุนเป็น 5 ชนิด ดังนี้

- ชนิดขายคืนหน่วยลงทุนอัตโนมัติ (LHDEBT-R)
- ชนิดจ่ายเงินปันผล (LHDEBT-D)
- ชนิดสะสมมูลค่า (LHDEBT-A)
- ชนิดช่องทางอิเล็กทรอนิกส์ (LHDEBT-E)
- ชนิดผู้ถือหน่วยลงทุนกองทุนภายใต้การบริหารจัดการ (LHDEBT-L)

นโยบายการลงทุน : กองทุนจะลงทุนในหลักทรัพย์หรือทรัพย์สินอันเป็นหรือเกี่ยวข้องกับตราสารแห่งหนึ่ง ตราสารทางการเงิน และ/หรือเงินฝากที่เสนอขายทั้งในประเทศ และ/หรือต่างประเทศ ของภาครัฐ และ/หรือภาคเอกชนที่มีคุณภาพและให้ผลตอบแทนที่ดีเหมาะสมกับระดับความเสี่ยง อาทิ ตราสารแห่งหนึ่งที่ออกโดยภาครัฐ และ/หรือรัฐวิสาหกิจ ตราสารแห่งหนึ่งภาคเอกชน เช่น ตราสารหนี้ ตราสารทางการเงิน และ/หรือเงินฝากที่ออกโดยธนาคารพาณิชย์ และ/หรือตราสารแห่งหนึ่ง ตราสารทางการเงินที่ออกโดยบริษัทเอกชนชั้นดี ตราสารที่ได้รับการจัดอันดับความน่าเชื่อถือของตราสารหรือผู้ออกตราสารอยู่ในอันดับที่สามารถลงทุนได้ (Investment Grade) ในกรณีตราสารดังกล่าวเป็น Subordinated Debt จะต้องได้รับอันดับความน่าเชื่อถือของตราสาร (Issue rating) อยู่ในอันดับที่สามารถลงทุนได้ (investment grade) เท่านั้น ส่วนที่เหลือบริษัทจัดการอาจพิจารณาลงทุนในหรือมีไว้ซึ่งเงินฝากและ/หรือหลักทรัพย์หรือทรัพย์สินอื่นหรือการขาดผลโดยวิธีอื่นอย่างใดอย่างหนึ่งหรือหลายอย่างตามที่คณะกรรมการ ก.ล.ต. หรือสำนักงานคณะกรรมการ ก.ล.ต. ประกาศกำหนดหรือให้ความเห็นชอบ

อนึ่ง กองทุนกองทุนจะเน้นลงทุนในตราสารหนี้ที่เสนอขายในประเทศเป็นหลัก อย่างไรก็ตามกองทุนอาจพิจารณาลงทุนในตราสารหนี้ที่เสนอขายในต่างประเทศได้ในกรณีที่กองทุนสามารถหาโอกาสในการลงทุนเพิ่มเติมในตราสารสกุลเงินต่างประเทศหลังปิดความเสี่ยงค่าเงินที่ให้อัตราผลตอบแทนเพิ่มขึ้น โดยอายุเฉลี่ยของตราสารหนี้ต่างประเทศในกองทุนจะไม่เกิน 6 เดือน ทั้งนี้กองทุนจะนำเงินไปลงทุนในต่างประเทศไม่เกินร้อยละ 20 ของมูลค่าทรัพย์สินสุทธิของกองทุน

กรณี ลงทุนในธนาคารที่มีกฎหมายเฉพาะจัดตั้งขึ้น จะต้องมีอันดับความน่าเชื่อถือสนับสนุน (Support Credit) ซึ่งสถาบันจัดอันดับความน่าเชื่อถือประเมินจากแนวโน้มที่ธนาคารดังกล่าวจะได้รับการสนับสนุนทางการเงินจากรัฐบาลเมื่อมีกรณีจำเป็น

กองทุนอาจลงทุนในหรือมีไว้ซึ่งสัญญาซื้อขายล่วงหน้า (Derivative) เพื่อเพิ่มประสิทธิภาพการบริหารการลงทุน (Efficient Portfolio Management) ซึ่งพิจารณาจากสถานะของตลาดการเงินในขณะนั้น กฎระเบียบ หรือข้อบังคับ และปัจจัยอื่นที่เกี่ยวข้อง เช่น ทิศทางราคาหลักทรัพย์ ทิศทางอัตราดอกเบี้ย ค่าใช้จ่ายในการป้องกันความเสี่ยง เป็นต้น ตามที่คณะกรรมการ ก.ล.ต. หรือสำนักงานคณะกรรมการ ก.ล.ต. ประกาศกำหนด

กองทุนอาจลงทุนในหรือมีไว้ซึ่งตราสารที่มีลักษณะของสัญญาซื้อขายล่วงหน้าแปง (Structured Note) โดยเป็นไปตามหลักเกณฑ์หรือได้รับความเห็นชอบจากสำนักงานคณะกรรมการ ก.ล.ต.

ในกรณีที่มีการลงทุนในต่างประเทศ กองทุนอาจลงทุนในสัญญาซื้อขายล่วงหน้า (Derivatives) เพื่อป้องกันความเสี่ยงจากอัตราแลกเปลี่ยน (Hedging) ของหลักทรัพย์หรือทรัพย์สินในสกุลเงินต่างประเทศที่กองทุนถืออยู่เทียบกับสกุลเงินบาท ณ ขณะใดขณะหนึ่ง ไม่น้อยกว่าร้อยละ 90 ของมูลค่าทรัพย์สินที่ลงทุนในต่างประเทศ ทั้งนี้ จะไม่ลงทุนในหรือมีไว้ซึ่งตราสารหนี้ที่ไม่ได้รับการจัดอันดับความน่าเชื่อถือ (Unrated Securities) และตราสารหนี้ที่มีอันดับความน่าเชื่อถือของตราสารหรือผู้ออก (Issue/Issuer) ต่ำกว่าที่สามารถลงทุนได้ (Non-investment grade) อย่างไรก็ตาม กองทุนอาจลงทุนในหรือมีไว้ซึ่งตราสารหนี้ที่มีอันดับความน่าเชื่อถือที่ตัวตราสารหรือที่ผู้ออกตราสารต่ำกว่าที่สามารถลงทุนได้ (Non-investment grade) เฉพาะในกรณีที่ตราสารหนี้นั้นได้รับการจัดอันดับความน่าเชื่อถือที่ตัวตราสารหรือที่ผู้ออกตราสารในอันดับที่สามารถลงทุนได้ (Investment Grade) ขณะที่กองทุนเริ่มลงทุนเท่านั้น



เรียน ท่านผู้ถือหน่วยลงทุน
กองทุนเปิด แอล เอช ตราสารหนี้

บริษัทหลักทรัพย์จัดการกองทุน แลนด์ แอนด์ เฮ้าส์ จำกัด ขอนำเสนอ “รายงานสรุปสถานะการลงทุน” เพื่อรายงานผลการดำเนินงานของกองทุนตั้งแต่วันที่ 1 กันยายน 2565 ถึงวันที่ 28 กุมภาพันธ์ 2566 มาเพื่อโปรดทราบ

สภาพตลาดในรอบบัญชีตั้งแต่วันที่ 1 กันยายน 2565 ถึงวันที่ 28 กุมภาพันธ์ 2566

ตลาดตราสารหนี้

ในช่วงครึ่งหลังของปี 2565 เศรษฐกิจโลกยังคงเผชิญกับปัญหาเงินเฟ้อที่สูงขึ้น ซึ่งมีสาเหตุจากปัญหาสินค้าบริโภคที่ขาดแคลน (Supply Shortage), ภาวะสงครามระหว่างยูเครนและรัสเซีย จากปัจจัยที่กล่าวมาทำให้ ธนาคารกลางต่างๆ มีท่าทีในการปรับขึ้นอัตราดอกเบี้ยนโยบายเชิงรุกมากขึ้นเพื่อลดความร้อนแรงของเงินเฟ้อและทำให้ตัวเลขเงินเฟ้อกลับลงมาอยู่ในกรอบนโยบายโดยเร็วซึ่งในการประชุม Jackson Hole ทาง FED Chairman ได้สื่อสารถึงแนวทางการดำเนินนโยบายของ FED โดยเน้นย้ำถึงความจำเป็นในการขึ้นดอกเบี้ยเพื่อควบคุมอัตราเงินเฟ้ออย่างชัดเจนซึ่งทำให้ตลาดปรับมุมมองต่อความตั้งใจในการดำเนินนโยบายการเงินอย่างเข้มงวดต่อไปของ FED โดยตลาดตราสารหนี้ของสหรัฐฯ ได้ตอบสนองต่อเหตุการณ์ดังกล่าวด้วยการที่ผลตอบแทนพันธบัตรของสหรัฐฯ ได้ปรับตัวขึ้นอย่างรวดเร็วเกือบทุกอายุของตราสาร

ทางด้านประเทศไทยเองในปีนี้เป็นเศรษฐกิจก็เริ่มกลับมาฟื้นตัว โดยมีปัจจัยหลักจากจำนวนนักท่องเที่ยวที่ยังไม่กลับมาได้อย่างเต็มที่ในปีนี้ รวมถึงนโยบายเปิดประเทศของจีนทำให้นักท่องเที่ยวเดินทางมายังประเทศไทยเพิ่มมากขึ้นมากกว่าคาด กิจกรรมทางเศรษฐกิจเริ่มฟื้นตัวอย่างเห็นได้ชัดเจน แต่อย่างไรก็ตามธนาคารแห่งประเทศไทยยังคงคาดว่าเศรษฐกิจไทยจะยังไม่สามารถกลับไปยืนได้ในระดับก่อนเกิดวิกฤติโควิด-19 ภายใน 2565 ทางด้านนโยบายทางการเงินแม้จะมีการทยอยปรับเพิ่มอย่างช้าๆ เพื่อสกัดกั้นอัตราเงินเฟ้อที่เริ่มปรับตัวเพิ่มสูงขึ้นจากต้นทุนด้านพลังงาน แต่ธนาคารแห่งประเทศไทยจะยังคงเชื่อว่าอัตราเงินเฟ้อที่ปรับเพิ่มสูงขึ้นจะกลับเข้ามาอยู่ในกรอบนโยบายในปี 2566

ทางด้านตลาดตราสารหนี้เอกชนนั้น ในช่วงที่ผ่านมาปรับตัวเพิ่มขึ้น Credit Spread เนื่องจากตลาดคาดการณ์ว่าการปรับขึ้นของอัตราดอกเบี้ยนโยบายดังกล่าวจะส่งผลให้เกิดภาวะเศรษฐกิจถดถอยในอนาคต ส่งผลถึงความสามารถในการชำระหนี้ แม้ว่าทางธนาคารแห่งประเทศไทยจะมีได้ขึ้นอัตราดอกเบี้ยนโยบายเชิงรุกเหมือนในต่างประเทศ และจำนวนนักท่องเที่ยวที่กลับมา น่าจะส่งผลให้เศรษฐกิจไม่น่าจะเกิดภาวะถดถอยดังกล่าว

บริษัทขอขอบพระคุณท่านผู้ถือหน่วยลงทุนเป็นอย่างสูง ที่ได้มอบความไว้วางใจให้บริษัทบริหารเงินลงทุนของท่าน บริษัทยังคงยืนยันในความตั้งใจและทุ่มเทความสามารถเพื่อบริหารเงินของท่านอย่างมีประสิทธิภาพสูงที่สุดต่อไป และหากท่านมีข้อสงสัยประการใด ท่านสามารถติดต่อมาได้ที่บริษัทหลักทรัพย์จัดการกองทุน แลนด์ แอนด์ เฮ้าส์ จำกัด หมายเลขโทรศัพท์ 02-286-3484 หรือที่อีเมล lhfund@lhfund.co.th

ขอแสดงความนับถือ

บริษัทหลักทรัพย์จัดการกองทุน แลนด์ แอนด์ เฮ้าส์ จำกัด

รายชื่อผู้จัดการกองทุน

ผู้จัดการกองทุนรวม	
ชื่อ-นามสกุล	วันเริ่มบริหารกองทุน
คุณจิตติพงษ์ มีเพียร	15 มีนาคม 2565
คุณพัชสกันต์ ธนวรกิจสกุล	19 สิงหาคม 2565



ความเห็นของผู้ดูแลผลประโยชน์

วันที่ 20 มีนาคม 2566

เรียน ผู้ถือหุ้นหน่วยลงทุนกองทุนเปิด แอล เอช ตราสารหนี้

ธนาคารกรุงเทพ จำกัด (มหาชน) ในฐานะผู้ดูแลผลประโยชน์ ได้ดูแลการจัดการกองทุนเปิด แอล เอช ตราสารหนี้ ซึ่งจัดการโดยบริษัทหลักทรัพย์จัดการกองทุน แลนด์ แอนด์ เฮาส์ จำกัด สำหรับระยะเวลาตั้งแต่วันที่ 1 กันยายน 2565 ถึงวันที่ 28 กุมภาพันธ์ 2566 แล้ว

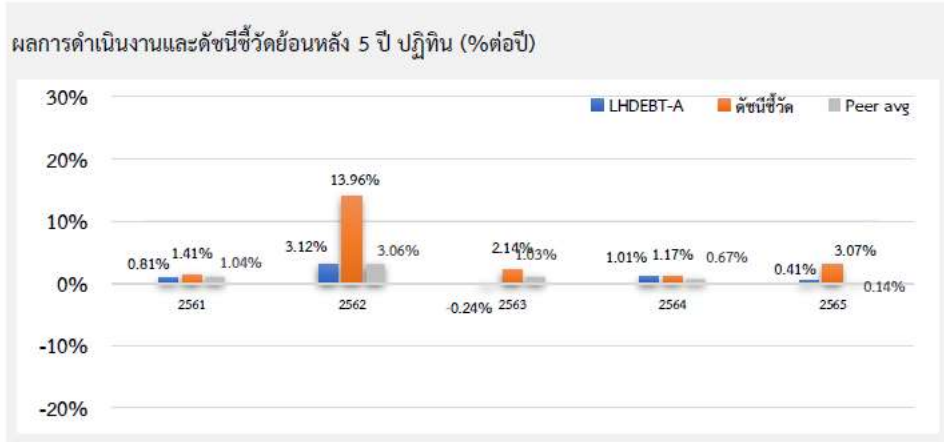
ธนาคารฯ เห็นว่าบริษัทหลักทรัพย์จัดการกองทุน แลนด์ แอนด์ เฮาส์ จำกัด ได้ปฏิบัติหน้าที่ในการจัดการกองทุนเปิด แอล เอช ตราสารหนี้ เหมาะสมตามสมควรแห่งวัตถุประสงค์ที่ได้กำหนดไว้ในโครงการ และภายใต้พระราชบัญญัติหลักทรัพย์และตลาดหลักทรัพย์ พ.ศ. 2535

(นฤตติ์ สีไธหวลิต)

ธนาคารกรุงเทพ จำกัด (มหาชน)

ในฐานะผู้ดูแลผลประโยชน์

ตารางเปรียบเทียบผลการดำเนินงานของ
ชนิดสะสมมูลค่า
ข้อมูล ณ วันที่ 28 กุมภาพันธ์ 2566



ผลการดำเนินงานย้อนหลังแบบปีกลุ่ม (1%ต่อปี)

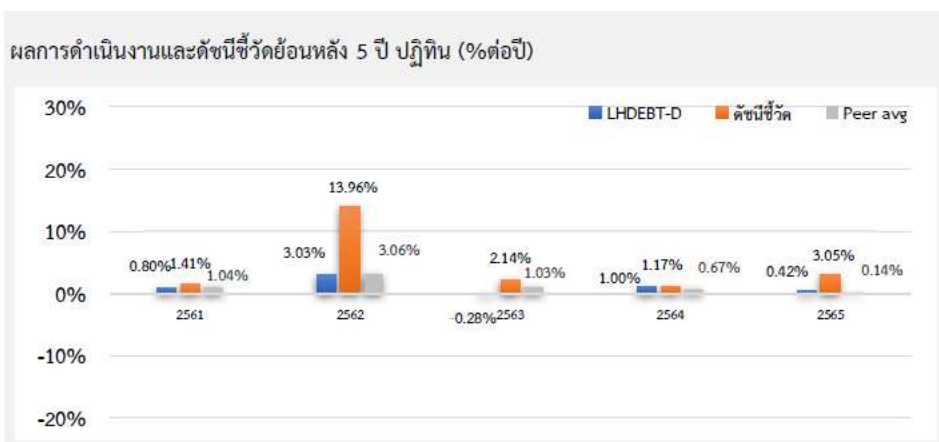
	YTD	3 เดือน	6 เดือน	1 ปี ¹
LHDEBT-A	-0.09	0.30	0.58	0.18
ดัชนีชี้วัด	2.25	3.79	5.75	5.28
ค่าเฉลี่ยในกลุ่มเดียวกัน	0.03	0.44	0.60	0.21
ความผันผวนกองทุน	0.14	0.18	0.35	0.61
ความผันผวนดัชนีชี้วัด	0.29	0.35	0.62	0.98
	3 ปี ¹	5 ปี ¹	10 ปี ¹	ตั้งแต่จัดตั้ง ¹
LHDEBT-A	0.03	0.92	1.57	1.68
ดัชนีชี้วัด	2.56	4.71	4.56	4.6
ค่าเฉลี่ยในกลุ่มเดียวกัน	0.29	1.12	1.81	N/A
ความผันผวนกองทุน	0.82	0.69	0.67	0.7
ความผันผวนดัชนีชี้วัด	0.72	1.36	1.69	1.69

ชื่อกองทุน	มูลค่าหน่วยลงทุน	มูลค่าทรัพย์สินสุทธิ
LHDEBT-A	11,8936	147,943,066.17

ข้อมูล ณ วันที่ 28 กุมภาพันธ์ 2566

- เอกสารการวัดผลการดำเนินงานของกองทุนรวมฉบับนี้ได้จัดทำขึ้นตามมาตรฐานการวัดผลการดำเนินงานของกองทุนรวมของสมาคมบริษัทจัดการลงทุน
- ผลการดำเนินงานในอดีต/ผลการเปรียบเทียบผลการดำเนินงานที่เกี่ยวข้องกับผลิตภัณฑ์ในตลาดทุน มิได้เป็นสิ่งยืนยันถึงผลการดำเนินงานในอนาคต
- ทำความเข้าใจลักษณะสินค้า เงื่อนไข ผลตอบแทน และความเสี่ยง ก่อนตัดสินใจลงทุน

ตารางเปรียบเทียบผลการดำเนินงานของ
 ชนิดจ่ายเงินปันผล
 ข้อมูล ณ วันที่ 28 กุมภาพันธ์ 2566



ผลการดำเนินงานย้อนหลังแบบปีกลุ่ม (1%ต่อปี)

	YTD	3 เดือน	6 เดือน	1 ปี ¹
LHDEBT-D	-0.09	0.30	0.58	0.18
ดัชนีชี้วัด	2.25	3.79	5.72	5.26
ค่าเฉลี่ยในกลุ่มเดียวกัน	0.03	0.44	0.60	0.21
ความผันผวนกองทุน	0.14	0.18	0.35	0.61
ความผันผวนดัชนีชี้วัด	0.29	0.35	0.62	0.98
	3 ปี ¹	5 ปี ¹	10 ปี ¹	ตั้งแต่จัดตั้ง ¹
LHDEBT-D	0.03	0.89	1.14	1.27
ดัชนีชี้วัด	2.55	4.7	4.56	4.59
ค่าเฉลี่ยในกลุ่มเดียวกัน	0.29	1.12	1.81	N/A
ความผันผวนกองทุน	0.83	0.69	0.74	0.77
ความผันผวนดัชนีชี้วัด	0.72	1.36	1.69	1.69

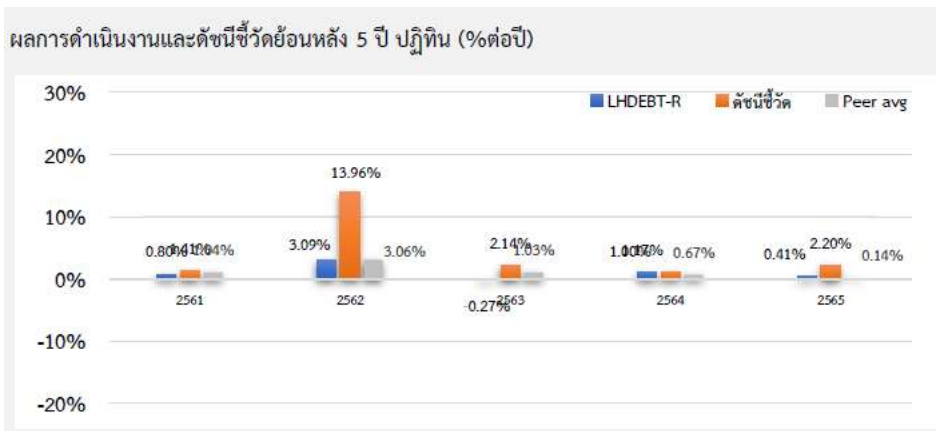
ชื่อกองทุน	มูลค่าหน่วยลงทุน	มูลค่าทรัพย์สินสุทธิ
------------	------------------	----------------------

LHDEBT-D 10.8096 375,251.33

ข้อมูล ณ วันที่ 28 กุมภาพันธ์ 2566

- เอกสารการวัดผลการดำเนินงานของกองทุนรวมฉบับนี้ได้จัดทำขึ้นตามมาตรฐานการวัดผลการดำเนินงานของกองทุนรวมของสมาคมบริษัทจัดการลงทุน
- ผลการดำเนินงานในอดีต/ผลการเปรียบเทียบผลการดำเนินงานที่เกี่ยวข้องกับผลิตภัณฑ์ในตลาดทุน มิได้เป็นสิ่งยืนยันถึงผลการดำเนินงานในอนาคต
- ทำความเข้าใจลักษณะสินค้า เงื่อนไข ผลตอบแทน และความเสี่ยง ก่อนตัดสินใจลงทุน

ตารางเปรียบเทียบผลการดำเนินงานของ
ชนิดขายคืนหน่วยลงทุนอัตโนมัติ
ข้อมูล ณ วันที่ 28 กุมภาพันธ์ 2566



ผลการดำเนินงานย้อนหลังแบบปักหมุด (1%ต่อปี)

	YTD	3 เดือน	6 เดือน	1 ปี ¹
LHDEBT-R	-0.09	0.30	0.58	0.18
ดัชนีชี้วัด	1.54	2.71	4.10	3.65
ค่าเฉลี่ยในกลุ่มเดียวกัน	0.03	0.44	0.60	0.21
ความผันผวนกองทุน	0.14	0.18	0.35	0.61
ความผันผวนดัชนีชี้วัด	0.24	0.29	0.53	0.89
	3 ปี ¹	5 ปี ¹	10 ปี ¹	ตั้งแต่จัดตั้ง ¹
LHDEBT-R	0.02	0.90	1.55	1.66
ดัชนีชี้วัด	2.03	4.38	4.40	4.44
ค่าเฉลี่ยในกลุ่มเดียวกัน	0.29	1.12	1.81	N/A
ความผันผวนกองทุน	0.82	0.69	0.67	0.70
ความผันผวนดัชนีชี้วัด	0.67	1.35	1.68	1.68

ชื่อกองทุน	มูลค่าหน่วยลงทุน	มูลค่าทรัพย์สินสุทธิ
------------	------------------	----------------------

LHDEBT-R 11,8681 2,679,101.33

ข้อมูล ณ วันที่ 28 กุมภาพันธ์ 2566

- เอกสารการวัดผลการดำเนินงานของกองทุนรวมฉบับนี้ได้จัดทำขึ้นตามมาตรฐานการวัดผลการดำเนินงานของกองทุนรวมของสมาคมบริษัทจัดการลงทุน
- ผลการดำเนินงานในอดีต/ผลการเปรียบเทียบผลการดำเนินงานที่เกี่ยวข้องกับผลิตภัณฑ์ในตลาดทุน มิได้เป็นสิ่งยืนยันถึงผลการดำเนินงานในอนาคต
- ทำความเข้าใจลักษณะสินค้า เงื่อนไข ผลตอบแทน และความเสี่ยง ก่อนตัดสินใจลงทุน

ตารางเปรียบเทียบผลการดำเนินงานของ
 ชนิดช่องทางอิเล็กทรอนิกส์
 ข้อมูล ณ วันที่ 28 กุมภาพันธ์ 2565



ผลการดำเนินงานย้อนหลังแบบปีกumul (%ต่อปี)

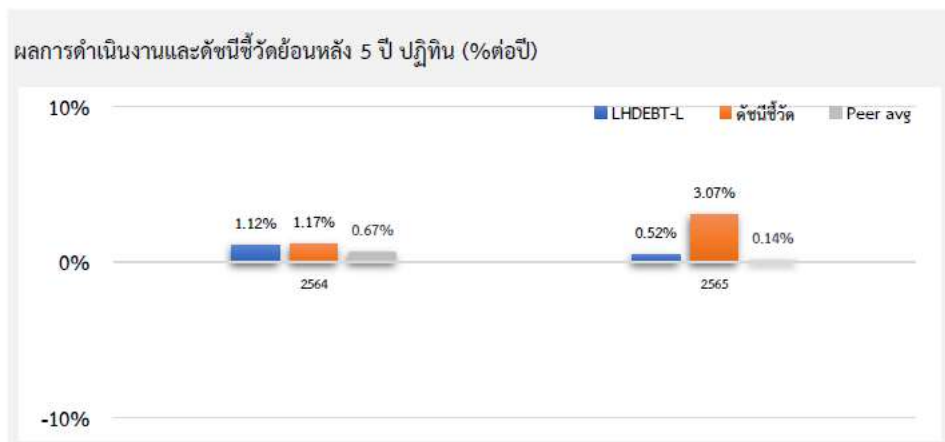
	YTD	3 เดือน	6 เดือน	1 ปี ¹
LHDEBT-E	-0.09	0.30	0.58	0.18
ดัชนีชี้วัด	2.25	3.79	5.75	5.28
ค่าเฉลี่ยในกลุ่มเดียวกัน	0.03	0.44	0.60	0.21
ความผันผวนกองทุน	0.14	0.18	0.35	0.61
ความผันผวนดัชนีชี้วัด	0.24	0.29	0.53	0.89
	3 ปี ¹	5 ปี ¹	10 ปี ¹	ตั้งแต่จัดตั้ง ¹
LHDEBT-E	N/A	N/A	N/A	0.46
ดัชนีชี้วัด	N/A	N/A	N/A	3.09
ค่าเฉลี่ยในกลุ่มเดียวกัน	0.29	1.12	1.81	N/A
ความผันผวนกองทุน	N/A	N/A	N/A	0.46
ความผันผวนดัชนีชี้วัด	N/A	N/A	N/A	0.61

ชื่อกองทุน	มูลค่าหน่วยลงทุน	มูลค่าทรัพย์สินสุทธิ
LHDEBT-E	11,7244	22,110.41

ข้อมูล ณ วันที่ 28 กุมภาพันธ์ 2566

- เอกสารการวัดผลการดำเนินงานของกองทุนรวมฉบับนี้ได้จัดทำขึ้นตามมาตรฐานการวัดผลการดำเนินงานของกองทุนรวมของสมาคมบริษัทจัดการลงทุน
- ผลการดำเนินงานในอดีต/ผลการเปรียบเทียบผลการดำเนินงานที่เกี่ยวข้องกับผลิตภัณฑ์ในตลาดทุน มิได้เป็นสิ่งยืนยันถึงผลการดำเนินงานในอนาคต
- ทำความเข้าใจลักษณะสินค้า เงื่อนไข ผลตอบแทน และความเสี่ยง ก่อนตัดสินใจลงทุน

ตารางเปรียบเทียบผลการดำเนินงานของ
 ชนิดผู้ถือหน่วยลงทุนกองทุนภายใต้การบริหารจัดการ
 ข้อมูล ณ วันที่ 28 กุมภาพันธ์ 2566



ผลการดำเนินงานย้อนหลังแบบปักหมุด (1%ต่อปี)

	YTD	3 เดือน	6 เดือน	1 ปี ¹
LHDEBT-L	-0.07	0.32	0.63	0.29
ดัชนีชี้วัด	2.25	3.79	5.75	5.28
ค่าเฉลี่ยในกลุ่มเดียวกัน	0.03	0.44	0.60	0.21
ความผันผวนกองทุน	0.14	0.18	0.35	0.61
ความผันผวนดัชนีชี้วัด	0.29	0.35	0.62	0.98
	3 ปี ¹	5 ปี ¹	10 ปี ¹	ตั้งแต่จัดตั้ง ¹
LHDEBT-L	N/A	N/A	N/A	0.92
ดัชนีชี้วัด	N/A	N/A	N/A	3.03
ค่าเฉลี่ยในกลุ่มเดียวกัน	0.29	1.12	1.81	N/A
ความผันผวนกองทุน	N/A	N/A	N/A	0.46
ความผันผวนดัชนีชี้วัด	N/A	N/A	N/A	0.67

ชื่อกองทุน	มูลค่าหน่วยลงทุน	มูลค่าทรัพย์สินสุทธิ
LHDEBT-L	11,8665	80,087,975.83

ข้อมูล ณ วันที่ 28 กุมภาพันธ์ 2566

ข้อมูล ณ วันที่ 28 กุมภาพันธ์ 2566

- เอกสารการวัดผลการดำเนินงานของกองทุนรวมฉบับนี้ได้จัดทำขึ้นตามมาตรฐานการวัดผลการดำเนินงานของกองทุนรวมของสมาคมบริษัทจัดการลงทุน
- ผลการดำเนินงานในอดีต/ผลการเปรียบเทียบผลการดำเนินงานที่เกี่ยวข้องกับผลิตภัณฑ์ในตลาดทุน มิได้เป็นสิ่งยืนยันถึงผลการดำเนินงานในอนาคต
- ทำความเข้าใจลักษณะสินค้า เงื่อนไข ผลตอบแทน และความเสี่ยง ก่อนตัดสินใจลงทุน

รายงานสถานะการลงทุน การกู้ยืมเงิน และการก่อภาระผูกพัน
มูลค่า ณ วันที่ 28 กุมภาพันธ์ 2566

รายละเอียดการลงทุน	มูลค่าตามราคาตลาด	%NAV
หลักทรัพย์หรือทรัพย์สินในประเทศ	241,197,808.49	104.37
พันธบัตรรัฐบาล		
อายุคงเหลือน้อยกว่า 1 ปี	98,708,514.23	42.71
อายุคงเหลือมากกว่า 1 ปี	23,909,485.25	10.35
เงินฝากธนาคาร	7,976,152.13	3.45
ตัวแลกเงิน		
ตัวแลกเงินที่บริษัทเอกชนเป็นผู้ออกและขึ้นทะเบียนใน Thai BMA หรือตลาดตราสารหนี้	19,982,310.40	8.65
หุ้นกู้		
อายุคงเหลือน้อยกว่า 1 ปี	28,745,656.46	12.44
อายุคงเหลือมากกว่า 1 ปี	61,875,690.02	26.77
ประเภทรายการค้างรับค้างจ่ายหรือหนี้สินอื่น ๆ	-10,090,303.42	-4.37
มูลค่าทรัพย์สินสุทธิ	231,107,505.07	100

รายละเอียดตัวตราสารและอันดับความน่าเชื่อถือของตราสารทุกตัวใน Portfolio
มูลค่า ณ วันที่ 28 กุมภาพันธ์ 2566

ประเภท	ผู้ออก	อันดับ ความน่าเชื่อถือ	มูลค่าตาม ราคาตลาด
ตัวเงินคลัง	กระทรวงการคลัง		30,812,051.31
พันธบัตรรัฐบาล	กระทรวงการคลัง		23,909,485.25
พันธบัตรธนาคารแห่งประเทศไทย	ธนาคารแห่งประเทศไทย		67,896,462.92
เงินฝากธนาคาร	ธนาคารกรุงเทพ จำกัด (มหาชน)	AA+(FITCH)	7,954,716.03
เงินฝากธนาคาร	ธนาคารกรุงไทย จำกัด (มหาชน)	AA+(FITCH)	21,436.10
ตัวแลกเงิน	บริษัท ราชธานี ลิสซิ่ง จำกัด (มหาชน)	A-(TRIS)	9,982,714.90
ตัวแลกเงิน	บริษัทหลักทรัพย์ เมย์แบงก์ (ประเทศไทย) จำกัด (มหาชน)	AA+(FITCH)	9,999,595.50
หุ้นกู้	บริษัท ช.การช่าง จำกัด (มหาชน)	A(TRIS)	10,041,529.10
หุ้นกู้	บริษัท ดับบลิวเอชเอ คอร์ปอเรชั่น จำกัด (มหาชน)	A-(TRIS)	6,029,425.62
หุ้นกู้	บริษัท บัตรกรุงศรีอยุธยา จำกัด	AAA(TRIS)	4,950,667.80
หุ้นกู้	บริษัท บางจากคอร์ปอเรชั่น จำกัด (มหาชน)	A-(TRIS)	2,001,947.06
หุ้นกู้	บริษัท บีทีเอส กรุ๊ป โฮลดิ้ง จำกัด (มหาชน)	A(TRIS)	12,865,360.02
หุ้นกู้	บริษัท เบอร์ลี่ ยุคเกอร์ จำกัด (มหาชน)	A+(TRIS)	2,200,467.62
หุ้นกู้	บริษัท เฟรเซอร์ส พร็อพเพอร์ตี้ (ประเทศไทย) จำกัด (มหาชน)	A(TRIS)	993,042.71
หุ้นกู้	บริษัท ระบบขนส่งมวลชนกรุงเทพ จำกัด (มหาชน)	A(TRIS)	1,992,850.52
หุ้นกู้	บริษัท ลีสซิ่งไอซีบีซี (ไทย) จำกัด	AAA(FITCH)	4,921,822.25
หุ้นกู้	บริษัท เอพี (ไทยแลนด์) จก.(มหาชน)	A-(TRIS)	5,838,680.33
หุ้นกู้	บริษัท ทางด่วนและรถไฟฟ้ากรุงเทพ จำกัด (มหาชน)	A(TRIS)	10,152,982.90
หุ้นกู้	บริษัท บริหารสินทรัพย์ กรุงเทพพาณิชย์ จำกัด (มหาชน)	A-(TRIS)	10,062,094.50
หุ้นกู้	ทรัสต์เพื่อการลงทุนในอสังหาริมทรัพย์และสิทธิการเช่าดับบลิว เอชเอ พรีเมียม โกรท	A(TRIS)	9,869,845.70
หุ้นกู้	ทรัสต์เพื่อการลงทุนในอสังหาริมทรัพย์และสิทธิการเช่า อสังหาริมทรัพย์เพื่ออุตสาหกรรม เฟรเซอร์ส พร็อพเพอร์ตี้	A(TRIS)	8,700,630.35

สถาบันการจัดอันดับความน่าเชื่อถือ TRIS Rating

คำอธิบายการจัดอันดับเครดิตตราสารหนี้ระยะกลางและยาวมีอายุตั้งแต่ 1 ปีขึ้นไป

- AAA อันดับเครดิตสูงสุด มีความเสี่ยงต่ำที่สุด ผู้ออกตราสารหนี้มีความสามารถในการชำระดอกเบี้ยและคืนเงินต้นในเกณฑ์สูงสุด และได้รับผลกระทบน้อยมากจากการเปลี่ยนแปลงทางธุรกิจ เศรษฐกิจ และสิ่งแวดล้อมอื่น ๆ
- AA มีความเสี่ยงต่ำมาก ผู้ออกตราสารหนี้มีความสามารถในการชำระดอกเบี้ยและคืนเงินต้นในเกณฑ์สูงมาก แต่อาจได้รับผลกระทบจากการเปลี่ยนแปลงทางธุรกิจ เศรษฐกิจ และสิ่งแวดล้อมอื่น ๆ มากกว่าอันดับเครดิตที่อยู่ในระดับ AAA
- A มีความเสี่ยงในระดับต่ำ ผู้ออกตราสารหนี้มีความสามารถในการชำระดอกเบี้ยและคืนเงินต้นในเกณฑ์สูง แต่อาจได้รับผลกระทบจากการเปลี่ยนแปลงทางธุรกิจ เศรษฐกิจ และสิ่งแวดล้อมอื่น ๆ มากกว่าอันดับเครดิตที่อยู่ในระดับสูงกว่า
- BBB มีความเสี่ยงในระดับปานกลาง ผู้ออกตราสารหนี้มีความสามารถในการชำระดอกเบี้ยและคืนเงินต้นในเกณฑ์ที่เพียงพอ แต่มีความอ่อนไหวต่อการเปลี่ยนแปลงทางธุรกิจ เศรษฐกิจ และสิ่งแวดล้อมอื่น ๆ มากกว่า และอาจมีความสามารถในการชำระหนี้อ่อนแอลงเมื่อเทียบกับอันดับเครดิตที่อยู่ในระดับสูงกว่า

- BB มีความเสี่ยงในระดับสูง ผู้ออกตราสารหนี้มีความสามารถในการชำระดอกเบี้ยและคืนเงินต้นในเกณฑ์ต่ำกว่าระดับปานกลาง และจะได้รับผลกระทบจากการเปลี่ยนแปลงทางธุรกิจ เศรษฐกิจ และสิ่งแวดล้อมอื่น ๆ ค่อนข้างชัดเจน ซึ่งอาจส่งให้ความสามารถในการชำระหนี้อยู่ในเกณฑ์ที่ไม่เพียงพอ
- B มีความเสี่ยงในระดับสูงมาก ผู้ออกตราสารหนี้มีความสามารถในการชำระดอกเบี้ยและคืนเงินต้นในเกณฑ์ต่ำ และอาจจะมีหมดความสามารถหรือความตั้งใจในการชำระหนี้ได้ตามการเปลี่ยนแปลงของสถานการณ์ทางธุรกิจ เศรษฐกิจ และสิ่งแวดล้อมอื่น ๆ
- C มีความเสี่ยงในการผิดนัดชำระหนี้สูงที่สุด ผู้ออกตราสารหนี้ไม่มีความสามารถในการชำระดอกเบี้ยและคืนเงินต้นตามกำหนดอย่างชัดเจน โดยต้องอาศัยเงื่อนไขที่เอื้ออำนวยทางธุรกิจ เศรษฐกิจ และสิ่งแวดล้อมอื่น ๆ อย่างมากจึงจะมีสามารถในการชำระหนี้ได้
- D เป็นระดับที่อยู่ในสถานะผิดนัดชำระหนี้ โดยผู้ออกตราสารหนี้ไม่สามารถชำระดอกเบี้ยและคืนเงินต้นได้ตามกำหนด

อันดับเครดิตจาก AA ถึง C อาจมีเครื่องหมายบวก (+) หรือลบ (-) ต่อท้ายเพื่อจำแนกความแตกต่างของคุณภาพของอันดับเครดิตภายในระดับเดียวกัน

คำอธิบายการจัดอันดับเครดิตตราสารหนี้ระยะสั้นมีอายุต่ำกว่า 1 ปี

- T1 ผู้ออกตราสารหนี้มีสถานะทั้งทางด้านการตลาดและการเงินที่แข็งแกร่งในระดับดีมาก และนักลงทุนจะได้รับความคุ้มครองจากการผิดนัดชำระหนี้ที่ต่ำกว่าอันดับเครดิตในระดับอื่น ผู้ออกตราสารหนี้ได้รับอันดับเครดิตในระดับดังกล่าวซึ่งมีเครื่องหมาย “+” ด้วยจะได้รับความคุ้มครองด้านการผิดนัดชำระหนี้ที่สูงยิ่งขึ้น
- T2 ผู้ออกตราสารหนี้มีสถานะทั้งทางด้านการตลาดและการเงินที่แข็งแกร่งในระดับดี และมีความสามารถในการชำระหนี้ระยะสั้นในระดับที่น่าพอใจ
- T3 ผู้ออกตราสารหนี้มีความสามารถในการชำระหนี้ระยะสั้นในระดับที่ยอมรับได้
- T4 ผู้ออกตราสารหนี้มีความสามารถในการชำระหนี้ระยะสั้นที่ค่อนข้างอ่อนแอ

อันดับเครดิตทุกประเภทที่จัดโดย TRIS Rating เป็นอันดับเครดิตตราสารหนี้ในตระกูลเงินบาท ซึ่งสะท้อนความสามารถในการชำระหนี้ของผู้ออกตราสารโดยไม่รวมความเสี่ยงในการเปลี่ยนแปลงการชำระหนี้จากสกุลเงินบาทเป็นสกุลเงินตราต่างประเทศ

นอกจากนี้ TRIS Rating ยังกำหนด “แนวโน้มอันดับเครดิต” (Rating Outlook) เพื่อสะท้อนความเป็นไปได้ของการเปลี่ยนแปลงอันดับเครดิตของผู้ออกตราสารในระยะปานกลางหรือระยะยาว โดย TRIS Rating จะพิจารณาถึงโอกาสที่จะเกิดการเปลี่ยนแปลงของภาวะอุตสาหกรรมและสภาพแวดล้อมทางธุรกิจในอนาคตของผู้ออกตราสารที่อาจกระทบต่อความสามารถในการชำระหนี้ ทั้งนี้ แนวโน้มอันดับเครดิตที่ออกให้แก่หน่วยงานหนึ่ง ๆ จะเทียบเท่ากับความสามารถในการชำระหนี้ของหน่วยงานนั้น ๆ แนวโน้มอันดับเครดิตแบ่งออกเป็น 4 ระดับ ได้แก่

Positive	หมายถึง อันดับเครดิตอาจปรับขึ้น
Stable	หมายถึง อันดับเครดิตอาจไม่เปลี่ยนแปลง
Negative	หมายถึง อันดับเครดิตอาจปรับลดลง
Developing	หมายถึง อันดับเครดิตอาจปรับขึ้น ปรับลดลง หรือไม่เปลี่ยนแปลง

สถาบันการจัดอันดับความน่าเชื่อถือ Fitch Rating**คำอธิบายการจัดอันดับความน่าเชื่อถือระยะยาว สำหรับประเทศไทย**

- AAA(tha) แสดงถึงระดับความน่าเชื่อถือขั้นสูงสุดของอันดับความน่าเชื่อถือภายในประเทศไทย ซึ่งกำหนดโดย Fitch โดยอันดับความน่าเชื่อถือนี้จะมอบให้กับอันดับความน่าเชื่อถือที่มีความเสี่ยง “น้อยที่สุด” เมื่อเปรียบเทียบกับผู้ออกตราสารหรือตราสารอื่นในประเทศไทย และโดยปกติแล้วจะกำหนดให้แก่ตราสารทางการเงินที่ออกหรือค้ำประกันโดยรัฐบาล
- AA(tha) แสดงถึงระดับความน่าเชื่อถือขั้นสูงมากเปรียบเทียบกับผู้ออกตราสารหรือตราสารอื่นในประเทศไทย โดยระดับความน่าเชื่อถือของตราสารทางการเงินชั้นนี้ต่างจากผู้ออกตราสารหรือตราสารอื่นที่ได้รับการจัดอันดับความน่าเชื่อถือขั้นสูงสุดของประเทศไทยเพียงเล็กน้อย
- BBB (tha) แสดงถึงระดับความน่าเชื่อถือขั้นปานกลางเมื่อเปรียบเทียบกับผู้ออกตราสารหรือตราสารอื่นในประเทศไทย อย่างไรก็ตามมีความเป็นไปได้มากกว่าการเปลี่ยนแปลงของสถานการณ์หรือสภาพทางเศรษฐกิจจะมีผลกระทบต่อความสามารถในการชำระหนี้ได้ตรงตามกำหนดเวลาของตราสารทางการเงินเหล่านี้มากกว่าตราสารหนี้อื่นที่ได้รับการจัดอันดับความน่าเชื่อถือในประเภทที่สูงกว่า
- BB (tha) แสดงถึงระดับความน่าเชื่อถือค่อนข้างต่ำเมื่อเปรียบเทียบกับผู้ออกตราสารหรือตราสารอื่นในประเทศไทย การชำระหนี้ตามเงื่อนไขของตราสารเหล่านี้ภายในประเทศนั้น ๆ มีความไม่แน่นอนในระดับหนึ่งและความสามารถในการชำระหนี้คืนตามกำหนดเวลาจะมีความไม่แน่นอนมากขึ้นตามการเปลี่ยนแปลงของเศรษฐกิจในทางลบ
- B (tha) แสดงถึงระดับความน่าเชื่อถือขั้นต่ำอย่างมีนัยสำคัญเมื่อเปรียบเทียบกับผู้ออกตราสารหรือตราสารอื่นในประเทศไทย การปฏิบัติตามเงื่อนไขของตราสารหนี้และข้อผูกพันทางการเงินยังคงเป็นไปได้ในปัจจุบัน แต่ความมั่นคงยังคงจำกัดอยู่ในระดับหนึ่งเท่านั้น และความสามารถในการชำระหนี้คืนตามกำหนดเวลาอย่างต่อเนื่องนั้นไม่แน่นอน ขึ้นอยู่กับสภาวะที่เอื้อต่อการดำเนินธุรกิจและสภาพทางเศรษฐกิจ
- CCC(tha), CC(tha), C(tha) แสดงถึงระดับความน่าเชื่อถือขั้นต่ำมากเมื่อเปรียบเทียบกับผู้ออกตราสารหรือตราสารอื่นในประเทศไทย ความสามารถในการปฏิบัติตามข้อผูกพันทางการเงินขึ้นอยู่กับสภาวะที่เอื้อต่อการดำเนินธุรกิจและการพัฒนาทางเศรษฐกิจเพียงอย่างเดียว
- D(tha) อันดับความน่าเชื่อถือเหล่านี้ จะถูกกำหนดให้สำหรับองค์กรหรือตราสารหนี้ซึ่งกำลังอยู่ในภาวะผิดนัดชำระหนี้ในปัจจุบัน

คำอธิบายการจัดอันดับความน่าเชื่อถือระยะสั้น สำหรับประเทศไทย

- F1 (tha) แสดงถึงระดับความสามารถขั้นสูงสุดในการชำระหนี้ตามเงื่อนไขของตราสารตรงตามกำหนดเมื่อเปรียบเทียบกับผู้ออกตราสารหรือตราสารอื่น ๆ ในประเทศไทย ภายใต้อันดับความน่าเชื่อถือนี้จะมอบให้สำหรับอันดับความน่าเชื่อถือที่มีความเสี่ยง “น้อยที่สุด” เมื่อเปรียบเทียบกับผู้ออกตราสารอื่นในประเทศเดียวกันและโดยปกติแล้วจะกำหนดให้แก่ตราสารทางการเงินที่ออกหรือค้ำประกันโดยรัฐบาล ในกรณีที่มีระดับความน่าเชื่อถือสูงเป็นพิเศษจะมีสัญลักษณ์ “+” แสดงไว้เพิ่มเติมจากอันดับความน่าเชื่อถือที่กำหนด
- F2 (tha) แสดงถึงระดับความสามารถในการชำระหนี้ตามเงื่อนไขทางการเงินของตราสารตามกำหนดเวลาในระดับที่น่าพอใจเมื่อเปรียบเทียบกับผู้ออกตราสารหรือตราสารอื่น ๆ ในประเทศไทย อย่างไรก็ตาม ระดับความน่าเชื่อถือดังกล่าวยังไม่อาจเทียบเท่ากับกรณีที่ได้รับการจัดอันดับความน่าเชื่อถือที่สูงกว่า

- F3 (tha) แสดงถึงระดับความสามารถในการชำระหนี้ตามเงื่อนไขทางการเงินของตราสารตามกำหนดเวลาในระดับปานกลางเมื่อเปรียบเทียบกับผู้ออกตราสารหรือตราสารอื่น ๆ ในประเทศไทย ความสามารถในการชำระหนี้ดังกล่าวจะมีความไม่แน่นอนมากขึ้นไปตามความเปลี่ยนแปลงในทางลบในระยะสั้นมากกว่าตราสารที่ได้รับการจัดอันดับความน่าเชื่อถือที่สูงกว่า
- B (tha) แสดงถึงระดับความสามารถในการชำระหนี้ตามเงื่อนไขทางการเงินของตราสารตามกำหนดเวลาที่ไม่แน่นอนเมื่อเปรียบเทียบกับผู้ออกตราสารหรือตราสารอื่น ๆ ในประเทศไทย ความสามารถในการชำระหนี้ดังกล่าวจะไม่แน่นอนมากขึ้นตามการเปลี่ยนแปลงทางเศรษฐกิจและการเงินในทางลบระยะสั้น
- C (tha) แสดงถึงระดับความสามารถในการชำระหนี้ตามเงื่อนไขทางการเงินของตราสารตามกำหนดเวลาที่ไม่แน่นอนสูงเมื่อเปรียบเทียบกับผู้ออกตราสารหรือตราสารอื่น ๆ ในประเทศไทย ความสามารถในการปฏิบัติตามข้อผูกพันทางการเงินขึ้นอยู่กับสถานะที่เอื้อต่อการดำเนินธุรกิจและสภาพการณ์ทางเศรษฐกิจเท่านั้น
- D (tha) แสดงถึงการผิดนัดชำระหนี้ที่ได้เกิดขึ้นแล้วหรือกำลังจะเกิดขึ้น

หมายเหตุประกอบการจัดอันดับความน่าเชื่อถือในระยะยาว ในระยะสั้น สำหรับประเทศไทย

เครื่องบ่งชี้พิเศษสำหรับประเทศไทย “tha” จะถูกระบุไว้ต่อจากอันดับความน่าเชื่อถือทุกระดับ เพื่อแยกความแตกต่างออกจากการจัดอันดับความน่าเชื่อถือระดับสากล เครื่องหมาย “ + ” หรือ “ - ” อาจจะถูกระบุไว้เพิ่มเติมต่อจากอันดับความน่าเชื่อถือสำหรับประเทศหนึ่ง ๆ เพื่อแสดงถึงสถานะย่อยโดยเปรียบเทียบกันภายในอันดับความน่าเชื่อถือขึ้นหลัก ทั้งนี้ จะไม่มีการระบุสัญลักษณ์ต่อท้ายดังกล่าว สำหรับอันดับความน่าเชื่อถือระดับ “AAA (tha)” หรืออันดับที่ต่ำกว่า “CCC (tha)”

สำหรับอันดับความน่าเชื่อถือในระยะยาวและจะไม่มีการระบุสัญลักษณ์ต่อท้ายดังกล่าวสำหรับอันดับความน่าเชื่อถือในระยะสั้น นอกเหนือจาก “F1 (tha)”

สัญญาณการปรับอันดับความน่าเชื่อถือ (Rating Watch) : สัญญาณการปรับอันดับความน่าเชื่อถือจะถูกใช้เพื่อแจ้งให้นักลงทุนทราบว่ามีความเป็นไปได้ที่จะมีการเปลี่ยนแปลงอันดับความน่าเชื่อถือและแจ้งแนวโน้มทิศทางการเปลี่ยนแปลงดังกล่าว สัญญาณดังกล่าวอาจระบุเป็น “สัญญาณบวก” ซึ่งบ่งชี้แนวโน้มในการปรับอันดับความน่าเชื่อถือให้สูงขึ้น “สัญญาณลบ” จะบ่งชี้แนวโน้มในการปรับอันดับความน่าเชื่อถือให้ต่ำลง หรือ “สัญญาณวิวัฒน์” ในกรณีที่อันดับความน่าเชื่อถืออาจได้รับการปรับขึ้น ปรับลง หรือคงที่ โดยปกติสัญญาณการปรับอันดับความน่าเชื่อถือนักจะถูกระบุไว้สำหรับช่วงระยะเวลาสั้นๆ

รายงานสรุปเงินลงทุน
มูลค่า ณ วันที่ 28 กุมภาพันธ์ 2566

กลุ่มของตราสารการลงทุน	มูลค่าตามราคาตลาด	%NAV
(ก) ตราสารภาครัฐไทย/ตราสารภาครัฐต่างประเทศ	122,617,999.48	53.06
(ข) ตราสารที่ธนาคารที่มีกฎหมายเฉพาะจัดตั้งขึ้น ธนาคารพาณิชย์ หรือบริษัทเงินทุนเป็นผู้ออก/ส่งจ่าย/รับอวัล/ค้ำประกัน	7,976,152.13	3.45
(ค) ตราสารที่มีอันดับความน่าเชื่อถืออยู่ในอันดับที่สามารถลงทุนได้ (Investment grade)	110,603,656.88	47.86
(ง) ตราสารที่มีอันดับความน่าเชื่อถืออยู่ในอันดับต่ำกว่าอันดับที่สามารถลงทุนได้ (Non-Investment grade) หรือไม่มี Rating	-	-

สัดส่วนเงินลงทุนขั้นสูงสุดต่อมูลค่าทรัพย์สินสุทธิของกองทุนสำหรับกลุ่มตราสารตาม (ง) เท่ากับ 0% NAV

รายละเอียดการลงทุนในหลักทรัพย์
มูลค่า ณ วันที่ 28 กุมภาพันธ์ 2566

รายละเอียด	อัตราส่วน (%)	จำนวนเงินต้น หรือ จำนวนหุ้น/หน่วย	มูลค่ายุติธรรม (บาท)
เงินฝากธนาคาร			
ธนาคารกรุงเทพ จำกัด (มหาชน)	3.44	7,951,925.81	7,954,716.03
ธนาคารกรุงไทย จำกัด (มหาชน)	0.01	21,424.05	21,436.10
ธนาคารกสิกรไทย จำกัด (มหาชน)	0.00	0.00	0.00
รวมเงินฝากธนาคาร	3.45		7,976,152.13
ตัวแลกเงิน			
บริษัท ราชธานี ลิสซิ่ง จำกัด (มหาชน)	4.32	9,982,714.90	9,982,714.90
บริษัทหลักทรัพย์ เมย์แบงก์ (ประเทศไทย) จำกัด (มหาชน)	4.33	9,999,594.50	9,999,595.50
รวมตัวแลกเงิน	8.65		19,982,310.40
พันธบัตรรัฐบาล			
กระทรวงการคลัง	23.68	55,000.00	54,721,536.56
ธนาคารแห่งประเทศไทย	29.38	68,000.00	67,896,462.92
รวมพันธบัตรรัฐบาล	53.06		122,617,999.48

รายละเอียด	อัตราส่วน (%)	จำนวนเงินต้น หรือ จำนวนหุ้น/หน่วย	มูลค่ายุติธรรม (บาท)
หุ้นกู้			
ทรัสต์เพื่อการลงทุนในอสังหาริมทรัพย์และสิทธิการเช่าดับบลิว เอชเอ พรีเมียม โกรท	4.27	10,000.00	9,869,845.70
ทรัสต์เพื่อการลงทุนในอสังหาริมทรัพย์และสิทธิการเช่าอสังหาริมทรัพย์เพื่ออุตสาหกรรม เฟรเซอร์ส พร็อพเพอร์ตี้	3.76	8,672.00	8,700,630.35
บริษัท ช.การช่าง จำกัด (มหาชน)	4.34	10,000.00	10,041,529.10
บริษัท ดับบลิวเอชเอ คอร์ปอเรชั่น จำกัด (มหาชน)	2.61	6,000.00	6,029,425.62
บริษัท บัตรกรุงศรีอยุธยา จำกัด	2.14	5,000.00	4,950,667.80
บริษัท บางจากคอร์ปอเรชั่น จำกัด (มหาชน)	0.87	2,000.00	2,001,947.06
บริษัท บีทีเอส กรุ๊ป โฮลดิ้ง จำกัด (มหาชน)	5.57	13,000.00	12,865,360.02
บริษัท เบอร์ลี่ ยุคเกอร์ จำกัด (มหาชน)	0.95	2,168.00	2,200,467.62
บริษัท เฟรเซอร์ส พร็อพเพอร์ตี้ (ประเทศไทย) จำกัด (มหาชน)	0.43	1,000.00	993,042.71
บริษัท ระบบขนส่งมวลชนกรุงเทพ จำกัด (มหาชน)	0.86	2,000.00	1,992,850.52
บริษัท สีสซิ่งไอซีบีซี (ไทย) จำกัด	2.13	5,000.00	4,921,822.25
บริษัท เอพี (ไทยแลนด์) จก.(มหาชน)	2.53	5,794.00	5,838,680.33
บริษัททางด่วนและรถไฟฟ้ากรุงเทพ จำกัด (มหาชน)	4.39	10,200.00	10,152,982.90
บริษัทบริหารสินทรัพย์ กรุงเทพพาณิชย์ จำกัด (มหาชน)	4.35	10,000.00	10,062,094.50
รวมหุ้นกู้	39.21		90,621,346.48
รวมเงินลงทุน	104.37		241,197,808.49
รายการค้างจ่ายหรือหนี้สินอื่น ๆ	-4.37		-10,090,303.42
มูลค่าทรัพย์สินสุทธิ	100		231,107,505.07

รายงานการลงทุนที่ไม่เป็นไปตามนโยบายการลงทุน
รอบ 6 เดือนระหว่างวันที่ 1 กันยายน 2565 ถึงวันที่ 28 กุมภาพันธ์ 2566

วันที่	รายละเอียด	การดำเนินการแก้ไข
	การลงทุนเป็นไปตามนโยบายการลงทุน	

การใช้สิทธิออกเสียงในที่ประชุมผู้ถือหุ้น

ผู้ลงทุนสามารถตรวจสอบแนวทางในการใช้สิทธิออกเสียงและการดำเนินการใช้สิทธิออกเสียงได้ที่ website ของบริษัทจัดการ www.lhfund.co.th

รายงานรายชื่อของบุคคลที่เกี่ยวข้อง ที่มีการทำธุรกรรมกับกองทุนรวม

กองทุนรวมมีการทำธุรกรรมกับบุคคลที่เกี่ยวข้องในรอบระยะเวลาตั้งแต่วันที่ 1 กันยายน 2565 ถึงวันที่ 28 กุมภาพันธ์ 2566 ตามรายชื่อ ดังนี้

- ไม่มี -

หมายเหตุ : ผู้ลงทุนสามารถตรวจสอบการทำธุรกรรมกับบุคคลที่เกี่ยวข้องกับกองทุนรวม ได้ที่บริษัทจัดการโดยตรง หรือที่ website ของบริษัทหลักทรัพย์จัดการกองทุน แลนด์ แอนด์ เฮ้าส์ จำกัด www.lhfund.co.th และสำนักงานคณะกรรมการ ก.ล.ต. www.sec.or.th

การรับผลประโยชน์ตอบแทนเนื่องจากการใช้บริการบุคคลอื่นๆ (Soft Commission)

จำนวน	บริษัทที่ให้ผลประโยชน์	ผลประโยชน์ที่ได้รับ	เหตุผลในการรับผลประโยชน์
1	ธนาคารกสิกรไทย จำกัด (มหาชน)	ข่าวสาร, บทวิเคราะห์	เพื่อประโยชน์ในการลงทุนของกองทุน
2	ธนาคารไทยพาณิชย์ จำกัด (มหาชน)	ข่าวสาร, บทวิเคราะห์	เพื่อประโยชน์ในการลงทุนของกองทุน
3	ธนาคารกรุงเทพ จำกัด (มหาชน)	ข่าวสาร, บทวิเคราะห์	เพื่อประโยชน์ในการลงทุนของกองทุน
4	ธนาคารกรุงศรีอยุธยา จำกัด (มหาชน)	ข่าวสาร, บทวิเคราะห์	เพื่อประโยชน์ในการลงทุนของกองทุน
5	ธนาคารกรุงไทย จำกัด (มหาชน)	ข่าวสาร, บทวิเคราะห์	เพื่อประโยชน์ในการลงทุนของกองทุน
6	ธนาคารทีสโก้ จำกัด (มหาชน)	ข่าวสาร, บทวิเคราะห์	เพื่อประโยชน์ในการลงทุนของกองทุน
7	ธนาคารซีไอเอ็มบี ไทย จำกัด (มหาชน)	ข่าวสาร, บทวิเคราะห์	เพื่อประโยชน์ในการลงทุนของกองทุน
8	ธนาคารยูโอบี จำกัด (มหาชน)	ข่าวสาร, บทวิเคราะห์	เพื่อประโยชน์ในการลงทุนของกองทุน
9	ธนาคารอมสิน	ข่าวสาร, บทวิเคราะห์	เพื่อประโยชน์ในการลงทุนของกองทุน
10	บริษัทหลักทรัพย์ เอเชีย พลัส จำกัด (มหาชน)	ข่าวสาร, บทวิเคราะห์	เพื่อประโยชน์ในการลงทุนของกองทุน
11	บริษัทหลักทรัพย์ เคที ซีมิโก้ จำกัด (มหาชน)	ข่าวสาร, บทวิเคราะห์	เพื่อประโยชน์ในการลงทุนของกองทุน
12	บริษัทหลักทรัพย์ โนมูระ พัฒนสิน จำกัด (มหาชน)	ข่าวสาร, บทวิเคราะห์	เพื่อประโยชน์ในการลงทุนของกองทุน
13	บริษัทหลักทรัพย์ เคจีไอ (ประเทศไทย) จำกัด (มหาชน)	ข่าวสาร, บทวิเคราะห์	เพื่อประโยชน์ในการลงทุนของกองทุน
14	ธนาคารทหารไทยธนชาต จำกัด(มหาชน)	ข่าวสาร, บทวิเคราะห์	เพื่อประโยชน์ในการลงทุนของกองทุน
15	บริษัทตลาดรองสินเชื่อที่อยู่อาศัย	ข่าวสาร, บทวิเคราะห์	เพื่อประโยชน์ในการลงทุนของกองทุน
16	บริษัทหลักทรัพย์ ทรินิตี้ จำกัด	ข่าวสาร, บทวิเคราะห์	เพื่อประโยชน์ในการลงทุนของกองทุน
17	บริษัทหลักทรัพย์ ฟิลลิป (ประเทศไทย) จำกัด(มหาชน)	ข่าวสาร, บทวิเคราะห์	เพื่อประโยชน์ในการลงทุนของกองทุน
18	ธนาคารเกียรตินาคินภัทร จำกัด (มหาชน)	ข่าวสาร, บทวิเคราะห์	เพื่อประโยชน์ในการลงทุนของกองทุน
19	Bank of China (Thai) Public Company Limited	ข่าวสาร, บทวิเคราะห์	เพื่อประโยชน์ในการลงทุนของกองทุน
20	China Construction Bank (Asia) Corporation Limited	ข่าวสาร, บทวิเคราะห์	เพื่อประโยชน์ในการลงทุนของกองทุน
21	Agricultural Bank of China Limited Hong Kong Branch	ข่าวสาร, บทวิเคราะห์	เพื่อประโยชน์ในการลงทุนของกองทุน
22	ธนาคารอาคารสงเคราะห์	ข่าวสาร, บทวิเคราะห์	เพื่อประโยชน์ในการลงทุนของกองทุน
23	ธนาคารแลนด์ แอนด์ เฮ้าส์ จำกัด (มหาชน)	ข่าวสาร, บทวิเคราะห์	เพื่อประโยชน์ในการลงทุนของกองทุน
24	ธนาคารไอซีบีซี (ไทย) จำกัด (มหาชน)	ข่าวสาร, บทวิเคราะห์	เพื่อประโยชน์ในการลงทุนของกองทุน
25	บริษัทหลักทรัพย์ เคทีบีเอสที จำกัด (มหาชน)	ข่าวสาร, บทวิเคราะห์	เพื่อประโยชน์ในการลงทุนของกองทุน

อัตราส่วนหมุนเวียนการลงทุนของกองทุน (Portfolio Turnover Ratio: PTR)

มูลค่า ณ วันที่ 28 กุมภาพันธ์ 2566

ชื่อกองทุน	PTR
กองทุนเปิด แอล เอช ตราสารหนี้	0.6706

ค่าใช้จ่ายที่เรียกเก็บจากกองทุนรวม
สำหรับรอบระยะเวลาตั้งแต่วันที่ 1 กันยายน 2565 ถึงวันที่ 28 กุมภาพันธ์ 2566

ค่าใช้จ่ายที่เรียกเก็บจากกองทุนรวม

รายการที่เรียกเก็บ	ร้อยละของมูลค่าทรัพย์สินสุทธิ		
	ตามโครงการ	(หน่วย : พันบาท)	เรียกเก็บจริง
1. ค่าธรรมเนียมและค่าใช้จ่ายรวมทั้งหมดที่ประมาณการได้			
● ค่าธรรมเนียมการจัดการ (Management Fee)	ไม่เกินร้อยละ 0.81	87.04	0.03569
● ค่าธรรมเนียมผู้ดูแลผลประโยชน์ (Trustee Fee)	ไม่เกินร้อยละ 0.11	37.52	0.01539
● ค่าธรรมเนียมนายทะเบียน (Registrar Fee)	ไม่เกินร้อยละ 0.81, 0.94	194.08	0.07959
● ค่าที่ปรึกษาการลงทุน (Advisory Fee)	ไม่มี	ไม่มี	ไม่มี
● ค่าใช้จ่ายอื่นๆ : -	ไม่เกินร้อยละ 0.28	55.72	0.02285
- ค่าโฆษณาประชาสัมพันธ์	ไม่เกินร้อยละ 0.50	ไม่มี	ไม่มี
- ค่าสอบบัญชี (Audit Fee)	จ่ายตามจริง	32.23	0.01322
- ค่าจัดตั้งและจดทะเบียนกองทุน (Setup and Registered Fund)	จ่ายตามจริง	0.00	0.00000
- ค่าใช้จ่ายในการจัดทำ จัดพิมพ์รายงานถึงผู้ถือหุ้น	จ่ายตามจริง	0.00	0.00000
- ค่าใช้จ่ายอื่นๆ ในการดำเนินโครงการ (Others Operating Expense)	จ่ายตามจริง	23.49	0.00963
2. ค่าธรรมเนียมและค่าใช้จ่ายรวมทั้งหมดที่ประมาณการไม่ได้			
- ไม่มี	จ่ายตามจริง	ไม่มี	ไม่มี
รวมค่าใช้จ่ายทั้งหมด	ไม่เกินร้อยละ 2.14	374.36	0.15352
ค่าใช้จ่ายในการซื้อขายหลักทรัพย์	จ่ายตามจริง	0.00	0.00000

หมายเหตุ :

- 1) ค่าธรรมเนียมและค่าใช้จ่ายต่าง ๆ รวมภาษีมูลค่าเพิ่ม หรือภาษีธุรกิจเฉพาะ หรือภาษีอื่นใด (ถ้ามี) แต่ยังไม่รวมค่านายหน้าซื้อ ขายหลักทรัพย์และค่าธรรมเนียมต่าง ๆ ที่เกิดขึ้นจากการซื้อขายหลักทรัพย์
- 2) ค่าธรรมเนียมนายทะเบียนหน่วยลงทุนชนิดขายคืนหน่วยลงทุนอัตโนมัติ, ชนิดจ่ายเงินปันผล, ชนิดช่องทางอิเล็กทรอนิกส์ และชนิดผู้ถือหุ้นหน่วยลงทุนกองทุนภายใต้การบริหารจัดการ ไม่เกินร้อยละ 0.94 และ ชนิดสะสมมูลค่า ไม่เกินร้อยละ 0.81
- 3) ค่าธรรมเนียมค่าใช้จ่ายที่เรียกเก็บจากกองทุนรวม เมื่อรวมกันทั้งหมดแล้วต้องไม่เกินอัตราร้อยละ 2.14 ต่อปี ของมูลค่าทรัพย์สินสุทธิของกองทุนรวม

งบแสดงฐานะการเงิน
ณ วันที่ 28 กุมภาพันธ์ 2566

	(หน่วย : บาท)
	ยังไม่ได้ตรวจสอบ
สินทรัพย์	
เงินลงทุนตามมูลค่ายุติธรรม	232,781,751.37
เงินฝากธนาคาร	7,973,349.86
ลูกหนี้จากเงินปันผลและดอกเบี้ย	442,707.26
รวมสินทรัพย์	241,197,808.49
หนี้สิน	
ค่าใช้จ่ายค้างจ่าย	95,850.55
เจ้าหนี้จากการซื้อเงินลงทุน	9,937,506.85
หนี้สินอื่น	56,946.02
รวมหนี้สิน	10,090,303.42
สินทรัพย์สุทธิ	231,107,505.07
สินทรัพย์สุทธิ :	
ทุนที่ได้รับจากผู้ถือหุ้นลงทุน	194,502,468.66
กำไร(ขาดทุน)สะสม	
บัญชีปรับสมดุล	(34,493,830.67)
กำไร(ขาดทุน)สะสมจากการดำเนินงาน	71,098,867.08
สินทรัพย์สุทธิ	231,107,505.07
ประเภทผู้ถือหุ้นลงทุน	
สินทรัพย์สุทธิต่อหน่วยที่คำนวณแยกตามประเภทผู้ถือหุ้นลงทุน มีดังนี้	
ชนิดสะสมมูลค่า	11.8936
ชนิดจ่ายเงินปันผล	10.8096
ชนิดขายคืนหน่วยลงทุนอัตโนมัติ	11.8681
ชนิดผู้ถือหุ้นลงทุนกองทุนภายใต้การบริหารจัดการ	11.8665
ชนิดช่องทางอิเล็กทรอนิกส์	11.7244
จำนวนหน่วยลงทุนที่จำหน่ายแล้วทั้งหมด ณ วันสิ้นงวด (หน่วย) แยกตามประเภทผู้ถือหุ้นลงทุน มีดังนี้	
ชนิดสะสมมูลค่า	12,438,847.5130
ชนิดจ่ายเงินปันผล	34,714.6009
ชนิดขายคืนหน่วยลงทุนอัตโนมัติ	225,739.0744
ชนิดผู้ถือหุ้นลงทุนกองทุนภายใต้การบริหารจัดการ	6,749,059.8166
ชนิดช่องทางอิเล็กทรอนิกส์	1,885.8312
	19,450,246.8361

งบประกอบรายละเอียดเงินลงทุน
ณ วันที่ 28 กุมภาพันธ์ 2566

ชื่อหลักทรัพย์	ชื่อย่อ	จำนวนหน่วย / มูลค่าที่ตราไว้	มูลค่ายุติธรรม (บาท)	อัตราส่วนของ มูลค่ายุติธรรม(%)	อัตรากอเบิ้ล	วันครบกำหนด
ตัวแลกเปลี่ยน						
บริษัทหลักทรัพย์ เมย์แบงก์ (ประเทศไทย) จำกัด (มหาชน)	MST23302A	10,000,000.00	9,999,595.50	4.30	-	2 มีนาคม 2566
บริษัท ราชธานีลิสซิ่ง จำกัด (มหาชน)	THANI23410A	10,000,000.00	9,982,714.90	4.29	-	10 เมษายน 2566
รวม ตัวแลกเปลี่ยน			19,982,310.40	8.59		
พันธบัตร						
พันธบัตรธนาคารแห่งประเทศไทยงวดที่ 49/91/65	CB23309A	3,000,000.00	2,999,446.14	1.29	-	9 มีนาคม 2566
พันธบัตรธนาคารแห่งประเทศไทยงวดที่ 50/91/65	CB23316A	24,000,000.00	23,991,126.48	10.31	-	16 มีนาคม 2566
พันธบัตรธนาคารแห่งประเทศไทยงวดที่ 52/91/65	CB23330A	5,000,000.00	4,997,022.30	2.15	-	30 มีนาคม 2566
พันธบัตรธนาคารแห่งประเทศไทยงวดที่ 4/91/66	CB23427A	20,000,000.00	19,958,857.40	8.57	-	27 เมษายน 2566
พันธบัตรธนาคารแห่งประเทศไทยงวดที่ 5/92/66	CB23505A	4,000,000.00	3,989,839.56	1.71	-	5 พฤษภาคม 2566
พันธบัตรธนาคารแห่งประเทศไทยงวดที่ 8/91/66	CB23525A	12,000,000.00	11,960,171.04	5.14	-	25 พฤษภาคม 2566
พันธบัตรรัฐบาลเพื่อการบริหารหนี้ ในปีงบประมาณ พ.ศ. 2564 ครั้งที่ 1	LB246A	17,000,000.00	16,774,625.39	7.21	0.75	17 มิถุนายน 2567
พันธบัตรรัฐบาลเพื่อการบริหารหนี้ ในปีงบประมาณ พ.ศ. 2566 ครั้งที่ 2	LB266A	7,000,000.00	7,075,659.85	3.04	2.35	17 มิถุนายน 2569
ตั๋วเงินคลัง งวดที่ (DM)3/182/66	TB23510A	5,000,000.00	4,986,182.15	2.14	-	10 พฤษภาคม 2566
ตั๋วเงินคลัง งวดที่ (DM)8/182/66	TB23719A	12,000,000.00	11,928,851.76	5.12	-	19 กรกฎาคม 2566
ตั๋วเงินคลัง งวดที่ (DM)10/182/66	TB23816A	14,000,000.00	13,897,017.40	5.97	-	16 สิงหาคม 2566
รวม พันธบัตร			122,558,799.47	52.65		
หุ้นกู้						
บมจ. เอพี (ไทยแลนด์)	AP235A	3,344,000.00	3,353,627.21	1.44	3.17	17 พฤษภาคม 2566
บมจ. เอพี (ไทยแลนด์)	AP238A	2,450,000.00	2,453,224.64	1.05	2.42	19 สิงหาคม 2566
บริษัทบริหารสินทรัพย์ กรุงเทพพาณิชย์ จำกัด (มหาชน)	BAM247A	10,000,000.00	10,028,724.60	4.31	2.90	18 กรกฎาคม 2567
บริษัท บางจาก คอร์ปอเรชั่น จำกัด (มหาชน)	BGP23NA	2,000,000.00	1,992,730.62	0.86	1.45	5 พฤศจิกายน 2566
บริษัท ทางด่วนและรถไฟฟ้ากรุงเทพ จำกัด (มหาชน)	BEM244A	10,200,000.00	10,098,925.65	4.34	1.56	28 เมษายน 2567
บริษัท เบอริส ยูคเกอร์ จำกัด (มหาชน)	BJC233A	2,168,000.00	2,170,436.38	0.93	3.20	24 มีนาคม 2566
บริษัท ระบบขนส่งมวลชนกรุงเทพ จำกัด(มหาชน)	BTSC24NA	2,000,000.00	1,980,466.96	0.85	2.00	8 พฤศจิกายน 2567
บริษัท บีทีเอส กรุ๊ป โฮลดิ้งส์ จำกัด (มหาชน)	BTS623NA	5,000,000.00	5,014,824.95	2.15	2.44	6 พฤศจิกายน 2566
บริษัท บีทีเอส กรุ๊ป โฮลดิ้งส์ จำกัด (มหาชน)	BTS6267A	8,000,000.00	7,782,152.64	3.34	2.53	6 กรกฎาคม 2569
บริษัท ช. การช่าง จำกัด (มหาชน)	CK255A	10,000,000.00	9,950,789.40	4.27	2.88	6 พฤษภาคม 2568
บริษัท เฟรเซอร์ส พร็อพเพอร์ตี้ (ประเทศไทย) จำกัด (มหาชน)	FPT251A	1,000,000.00	990,068.46	0.43	2.36	14 มกราคม 2568
ทรัสต์เพื่อการลงทุนในอสังหาริมทรัพย์ฯ เฟรเซอร์ส พร็อพเพอร์ตี้	FTREIT238A	8,672,000.00	8,687,508.31	3.73	2.63	8 สิงหาคม 2566
บริษัท ลีสซิ่งไอซีบีซี (ไทย) จำกัด	ICBCTL240B	5,000,000.00	4,905,492.10	2.11	1.31	26 ตุลาคม 2567
บริษัท บัตรกรุงศรีอยุธยา จำกัด	KCC239A	5,000,000.00	4,950,667.80	2.13	-	5 กันยายน 2566
บริษัท ดับบลิวเอชเอ คอร์ปอเรชั่น จำกัด (มหาชน)	WHA244B	6,000,000.00	6,012,372.48	2.58	2.73	22 เมษายน 2567
ทรัสต์เพื่อการลงทุน ในอสังหาริมทรัพย์และสิทธิการเช่า ดับบลิวเอชเอ พรีเมียม โกรท	WHART245B	10,000,000.00	9,868,629.30	4.24	1.48	14 พฤษภาคม 2567
รวม หุ้นกู้			90,240,641.50	38.76		
รวมเงินลงทุน			232,781,751.37	100.00		

งบกำไรขาดทุนเบ็ดเสร็จ
สำหรับรอบระยะเวลาตั้งแต่วันที่ 1 กันยายน 2565 ถึงวันที่ 28 กุมภาพันธ์ 2566

	(หน่วย : บาท)
	ยังไม่ได้ตรวจสอบ
รายได้จากการลงทุน	
รายได้จากดอกเบี้ย	1,896,493.17
รวมรายได้	1,896,493.17
ค่าใช้จ่าย	
ค่าธรรมเนียมการจัดการ	87,039.57
ค่าธรรมเนียมผู้ดูแลผลประโยชน์	37,522.69
ค่าธรรมเนียมนายทะเบียน	194,082.43
ค่าสอบบัญชี	32,232.48
ค่าใช้จ่ายอื่นๆ ในการดำเนินโครงการ	190,279.46
รวมค่าใช้จ่าย	541,156.63
รายได้จากการลงทุนสุทธิ	1,355,336.54
รายการกำไร(ขาดทุน)สุทธิจากเงินลงทุน	
กำไร(ขาดทุน)สุทธิที่เกิดขึ้นทั้งสิ้น	(275,789.46)
กำไร(ขาดทุน)สุทธิตั้งแต่ยังไม่เกิดขึ้นทั้งสิ้น	407,575.13
รวมกำไร(ขาดทุน)จากเงินลงทุนที่เกิดขึ้นและยังไม่เกิดขึ้น	131,785.67
รวมกำไร(ขาดทุน)จากเงินลงทุน	131,785.67
การเพิ่มขึ้น(ลดลง)ในสินทรัพย์สุทธิจากการดำเนินงาน	1,487,122.21
การเพิ่มขึ้นในสินทรัพย์สุทธิจากการดำเนินงานแยกตามประเภทผู้ถือหน่วยลงทุน มีดังนี้	
ชนิดสะสมมูลค่า	967,455.66
ชนิดจ่ายเงินปันผล	2,564.94
ชนิดขายคืนหน่วยลงทุนอัตโนมัติ	15,394.52
ชนิดผู้ถือหน่วยลงทุนกองทุนภายใต้การบริหารจัดการ	501,580.02
ชนิดช่องทางอิเล็กทรอนิกส์	127.07
	1,487,122.21