

รายงาน 6 เดือน

กองทุนเปิด แอล เอช แอคทีฟ หุ้นระยะยาว

สำหรับรอบระยะเวลาตั้งแต่วันที่ 1 ธันวาคม 2565 ถึงวันที่ 31 พฤษภาคม 2566

กองทุนเปิด แอล เอช แอคทีฟ หุ้นระยะยาว (LHACTLTF)

ประเภทโครงการ : กองทุนรวมหุ้นระยะยาว ประเภทรับซื้อคืนหน่วยลงทุน

นโยบายการลงทุน : กองทุนมีนโยบายที่จะลงทุนในหุ้นสามัญของบริษัทจดทะเบียนในตลาดหลักทรัพย์แห่งประเทศไทย และ/หรือ ตลาดหลักทรัพย์ เอ็ม เอ ไอ (mai) ตราสารทุน หรือสัญญาซื้อขายล่วงหน้าที่อ้างอิงกับผลตอบแทนของหุ้นหรือกลุ่มหุ้นของบริษัทจดทะเบียน โดยเฉลี่ยในรอบปีบัญชีไม่น้อยกว่าร้อยละ 65 ของมูลค่าทรัพย์สินสุทธิของกองทุน โดยจะเลือกพิจารณาการลงทุนในหุ้นที่มีอัตราการเติบโตสูง (Growth Stock) ในระยะปานกลางถึงระยะยาวเป็นอันดับแรก

นอกจากนี้กองทุนอาจลงทุนในหน่วยลงทุนของกองทุนรวมสังหาริมทรัพย์/หน่วยทรัสต์ของทรัสต์เพื่อการลงทุนในอสังหาริมทรัพย์/หน่วยลงทุนของกองทุนรวมโครงสร้างพื้นฐาน/ตราสารอื่นใดที่ให้สิทธิในการได้มาหรือที่มีผลตอบแทนอ้างอิงกับตราสารดังกล่าวข้างต้น หรือกลุ่มของตราสาร/หน่วยลงทุนดังกล่าวข้างต้น/ตราสารแห่งหนึ่ง/เงินฝากธนาคาร/ตราสารกึ่งหนี้กึ่งทุน/ใบสำคัญแสดงสิทธิ รวมถึงหลักทรัพย์หรือทรัพย์สินอื่นหรือการขาดอกผลโดยวิธีอื่นตามที่ระบุไว้ในโครงการหรือตามที่คณะกรรมการ ก.ล.ต. หรือ สำนักงานคณะกรรมการ ก.ล.ต. ประกาศกำหนด โดยการลงทุนในหลักทรัพย์ และ/หรือตราสารดังกล่าวจะต้องไม่ส่งผลให้กองทุนมีฐานะการลงทุนสุทธิ (net exposure) ในหุ้นหรือตราสารทุนน้อยกว่าร้อยละ 65 ของมูลค่าทรัพย์สินสุทธิของกองทุน

ทั้งนี้ กองทุนอาจจะพิจารณาการลงทุนในหน่วย private equity ตามประกาศสำนักงานคณะกรรมการ ก.ล.ต. ไม่เกินร้อยละ 20 ของมูลค่าทรัพย์สินสุทธิของกองทุน

กองทุนอาจลงทุนหรือมีไว้ซึ่งสัญญาซื้อขายล่วงหน้า (Derivatives) เพื่อลดความเสี่ยง (Hedging) โดยเป็นไปตามหลักเกณฑ์หรือได้รับความเห็นชอบจากสำนักงานคณะกรรมการ ก.ล.ต. และอาจจะลงทุนในหรือมีไว้ซึ่งตราสารหนี้ที่มีอันดับความน่าเชื่อถือต่ำกว่าที่สามารถลงทุนได้ (non – investment grade) และตราสารหนี้ที่ไม่ได้รับการจัดอันดับความน่าเชื่อถือ (Unrated Securities) รวมทั้งตราสารทุนที่ไม่ได้จดทะเบียนในตลาดหลักทรัพย์ (Unlisted Securities) กองทุนจะไม่ลงทุนในหรือมีไว้ซึ่งตราสารที่มีลักษณะของสัญญาซื้อขายล่วงหน้าแฝง (Structured Note)

อย่างไรก็ตาม เมื่อสิ้นสุดระยะเวลาที่กรมสรรพากรให้สิทธิประโยชน์ทางภาษีแก่ผู้ลงทุนในกองทุนรวมหุ้นระยะยาวแล้ว บริษัทจัดการขอสงวนสิทธิที่จะแก้ไขโครงการเป็นกองทุนรวมทั่วไปที่มีนโยบายการลงทุนในตราสารแห่งทุนและเปลี่ยนชื่อกองทุน โดยไม่ถือว่าเป็นการแก้ไขเพิ่มเติมโครงการและถือว่าได้รับมติโดยเสียงข้างมากจากผู้ถือหน่วยลงทุนแล้ว



เรียน ท่านผู้ถือหน่วยลงทุน
กองทุนเปิด แอล เอช แอคทีฟ หุ้นระยะยาว

บริษัทหลักทรัพย์จัดการกองทุน แลนด์ แอนด์ เฮาส์ จำกัด ขอนำเสนอ “รายงานสรุปสถานะการลงทุน” เพื่อรายงานผลการดำเนินงานของกองทุนตั้งแต่วันที่ 1 ธันวาคม 2565 ถึงวันที่ 31 พฤษภาคม 2566 มาเพื่อโปรดทราบ

สภาพตลาดในรอบบัญชีตั้งแต่วันที่ 1 ธันวาคม 2565 ถึงวันที่ 31 พฤษภาคม 2566

ตลาดหุ้นไทย Sideway อยู่ในกรอบ 1,513 – 1,692 จุด ก่อนปิดตลาด ณ สิ้นวันที่ 31 พฤษภาคม 2566 ที่ดัชนี 1,533.54 จุด ปรับตัวลดลง -7% สวนทางกับ MSCI ACWI ที่ปรับตัวขึ้น 1.71% ในรอบระยะเวลาเดียวกัน ซึ่งสรุปได้ว่าตลาดหุ้นโลกให้ผลตอบแทนสูงกว่าตลาดหุ้นไทยถึง 8.22% ซึ่งการปรับตัวลงของตลาดหุ้นไทยเป็นผลมาจากผลประกอบการไตรมาส 4 ปี 2565 ของบริษัทจดทะเบียนขนาดใหญ่บางบริษัทที่ออกมาแยกว่าที่ตลาดคาด ประกอบกับปัจจัยลบในช่วงครึ่งปีแรกที่ตัวเลขส่งออกแยจจากการลดสต็อกของลูกค้านานาชาติ ขณะที่กลุ่มบริษัทที่มีสัดส่วนรายได้มาจากภายในประเทศ (Domestic Play) ถูกกดดันจากปัจจัยทางการเมืองในประเทศ จากความไม่แน่นอนทางการเมืองซึ่งมีแนวโน้มกระทบกับการใช้จ่ายและการลงทุนของภาคเอกชน ขณะที่ Fund Flows ในช่วงครึ่งปีแรก นักลงทุนต่างชาติได้ขายสุทธิ 107,139 ล้านบาท จากความเสี่ยงทางการเมืองของประเทศไทยตามที่กล่าว กลุ่มอุตสาหกรรมที่ให้ผลตอบแทนเป็นบวกสวนทางกับตลาด ได้แก่ โรงเรียนนานาชาติ ชิ้นส่วนอิเล็กทรอนิกส์ และธนาคาร ซึ่งกลุ่มอุตสาหกรรมที่ให้ผลตอบแทนแย่ที่สุด ได้แก่ กลุ่มอุตสาหกรรมกระดาษ บรรจภัณฑ์ และกลุ่มรับเหมาก่อสร้าง

ในเชิงของปัจจัยพื้นฐานเศรษฐกิจไทยยังคงอยู่ในทิศทางฟื้นตัว ดัชนีความเชื่อมั่นผู้บริโภคล่าสุด พฤษภาคม 2566 ซึ่งปรับตัวเพิ่มขึ้นต่อเนื่องเป็นเดือนที่ 12 และอยู่ในจุดสูงสุดในรอบ 39 เดือน นำโดยการฟื้นตัวของอุตสาหกรรมท่องเที่ยวและบริการ แต่ก็ยังอยู่ท่ามกลางความเสี่ยงของเศรษฐกิจโลก ทั้งจากสถานการณ์สงครามรัสเซีย-ยูเครน และแนวโน้มการเข้าสู่ Recession ในระยะถัดไปของเศรษฐกิจสหรัฐฯ และความเสี่ยงเศรษฐกิจไทยหากการจัดตั้งรัฐบาลล่าช้าออกไปกว่าที่คาดมาก

ทั้งนี้ ปัจจัยที่ต้องติดตามที่จะส่งผลให้ตลาดหุ้นไทยฟื้นตัวในช่วงครึ่งหลังปี 2566 ได้แก่

1.) การหยุดขึ้นอัตราดอกเบี้ยของเฟด ซึ่งจะหนุนค่าเงิน USD อ่อนค่า และ Fund Flow ไหลกลับเข้าลงทุนใน Emerging market และหากเฟดเริ่มใช้นโยบายผ่อนคลายทางการเงินด้วยการเริ่มลดอัตราดอกเบี้ยในช่วงปลายปี 2566 ได้จริง ขณะที่ Emerging Market Asia มี Highlights สำคัญคือการเปิดประเทศของจีน ส่งผลให้เกิดการกระตุ้นกิจกรรมทางเศรษฐกิจของ Asia ทั้งภาคผลิตและบริการ

2.) การกระตุ้นเศรษฐกิจของจีน ซึ่งจะส่งผลต่อภาคส่งออกของไทยให้ฟื้นตัว

3.) การกระตุ้นเศรษฐกิจของรัฐบาลชุดใหม่

4.) จำนวนนักท่องเที่ยวที่เพิ่มขึ้นในครึ่งปีหลัง

ในระยะสั้นเศรษฐกิจสหรัฐฯ อ่อนแอน้อยกว่าที่ตลาดคาดไว้มาก มีแนวโน้มที่การเข้าสู่ Recession จะ Delay จากช่วงครึ่งหลังของปี 2566 ไปเป็นปลายปี 2566 หรือต้นปี 2567 ทำให้ระยะสั้นการลงทุนต่างประเทศดูมีความน่าสนใจกว่าตลาดหุ้นไทย แต่ในระยะถัดไป (หลังผ่านความไม่แน่นอนในการจัดตั้งรัฐบาลช่วงต้นครึ่งหลังของปี 2566 ไปแล้ว) การลงทุนในหุ้นไทยน่าจะกลับมามีความน่าสนใจมากขึ้นจากทิศทางฟื้นตัวและการกระตุ้นเศรษฐกิจโดยรัฐบาลใหม่ขณะที่เศรษฐกิจโลกมีแนวโน้มชะลอตัวลงในระยะถัดไป

กลยุทธ์การลงทุนปี 2566: Fund Manager จะถือครองเงินสดบางส่วนในช่วงรอความชัดเจนของการจัดตั้งรัฐบาล และเพิ่มน้ำหนักการลงทุนเป็น Fully Invested ในกรณีที่การจัดตั้งรัฐบาลมีความชัดเจนมากขึ้น โดยกลุ่มที่ให้น้ำหนักการลงทุนสูงสำหรับรอบการลงทุนถัดไปจะเน้นกลุ่มที่มีแนวโน้มได้ประโยชน์จากนโยบายกระตุ้น ผลักดันเศรษฐกิจเมื่อรัฐบาลใหม่เข้าทำหน้าที่ (จนกลายเป็นการฟื้นตัวทางเศรษฐกิจที่มากขึ้นในระยะถัดไปจากปัจจุบันที่พึ่งพิงการท่องเที่ยวเป็นหลัก) ได้แก่กลุ่ม ธนาคารพาณิชย์, Finance, กลุ่มที่เกี่ยวกับการบริโภค (ค้าปลีก, Finance, food, Media), กลุ่มที่เกี่ยวกับนโยบายสนับสนุนของรัฐฯ (นิคมอุตสาหกรรม, ท่องเที่ยว, การบิน) และอีกส่วนแบ่งลงทุนในกลุ่มที่ขับเคลื่อนโดยเศรษฐกิจโลกซึ่งในช่วงครึ่งหลังของปี 2566 มีแนวโน้มได้ประโยชน์จาก Delay Recession ของ US และการออกมาตรการกระตุ้นเศรษฐกิจของจีน เป็นโอกาสในการ Trading Buy ในหุ้นกลุ่มพลังงาน, ปีโตรเคมี, Electronics และอีกส่วนแบ่งลงทุนในกลุ่ม Earning Quality สูงที่มีแนวโน้มเติบโตผสม (Quality Growth) เพื่อ Balance ความเสี่ยงเศรษฐกิจโลกปลายปี/ต้นปีหน้า ได้แก่กลุ่ม สาธารณูปโภค, สื่อสาร, การแพทย์, ขนส่ง ในภาพรวมเราแนะนำให้ทยอยลงทุนในกองทุน LHACTLTF

บริษัทขอขอบพระคุณท่านผู้ถือหน่วยลงทุนเป็นอย่างสูง ที่ได้มอบความไว้วางใจให้บริษัทบริหารเงินลงทุนของท่าน บริษัทยังคงยืนยันในความตั้งใจและทุ่มเทความสามารถเพื่อบริหารเงินของท่านอย่างมีประสิทธิภาพสูงที่สุดต่อไป และหากท่านมีข้อสงสัยประการใด ท่านสามารถติดต่อมาได้ที่บริษัทหลักทรัพย์จัดการกองทุน แลนด์ แอนด์ เฮ้าส์ จำกัด หมายเลขโทรศัพท์ 02-286-3484 หรือที่อีเมล lhfund@lhfund.co.th

ขอแสดงความนับถือ
บริษัทหลักทรัพย์จัดการกองทุน แลนด์ แอนด์ เฮ้าส์ จำกัด

รายชื่อผู้จัดการกองทุน

ผู้จัดการกองทุนรวม	
ชื่อ-นามสกุล	วันเริ่มบริหารกองทุน
คุณสมประสงค์ แซ่จิ๋ว	3 พฤศจิกายน 2564
คุณปกรณ์ แก้วเอี่ยม	7 มีนาคม 2565



รายงานความเห็นของผู้ดูแลผลประโยชน์

เลขที่ ผู้ถือหน่วยลงทุนกองทุนเปิด แอล เอช แอคทีฟ หุ้นระยะยาว

ตามที่ธนาคารไทยพาณิชย์ จำกัด (มหาชน) ในฐานะผู้ดูแลผลประโยชน์กองทุนเปิด แอล เอช แอคทีฟ หุ้นระยะยาว ซึ่งมีบริษัทหลักทรัพย์จัดการกองทุน แลนด์ แอนด์ เฮาส์ จำกัด เป็นผู้จัดการกองทุนได้ปฏิบัติหน้าที่ดูแลผลประโยชน์ของกองทุนดังกล่าว สำหรับระยะเวลาตั้งแต่วันที่ 1 ธันวาคม 2565 ถึงวันที่ 31 พฤษภาคม 2566 แล้วนั้น

ธนาคารฯ เห็นว่าบริษัทหลักทรัพย์จัดการกองทุน แลนด์ แอนด์ เฮาส์ จำกัด ได้ปฏิบัติหน้าที่ในการจัดการกองทุนเปิดแอล เอช แอคทีฟ หุ้นระยะยาว โดยถูกต้องตามที่ควรตามวัตถุประสงค์ที่ได้กำหนดไว้ในโครงการจัดการที่ได้รับอนุมัติจากสำนักงานคณะกรรมการกำกับหลักทรัพย์และตลาดหลักทรัพย์และภายใต้พระราชบัญญัติหลักทรัพย์และตลาดหลักทรัพย์ พ.ศ. 2535

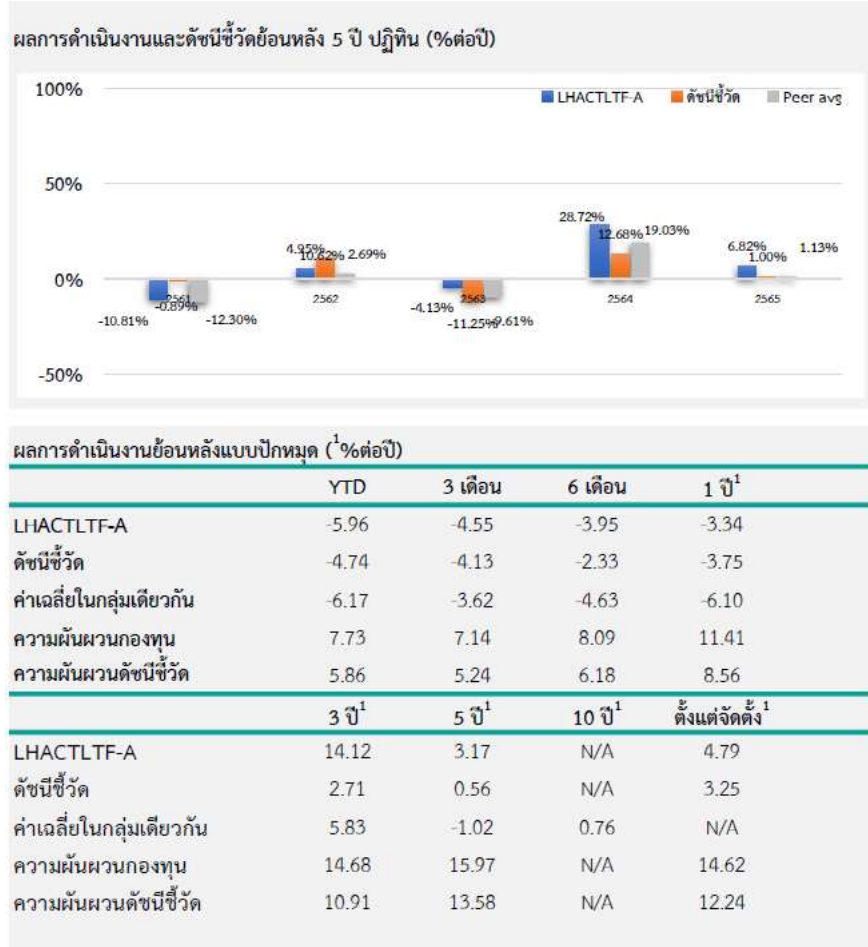
ขอแสดงความนับถือ

ธนาคารไทยพาณิชย์ จำกัด (มหาชน)

(นางสาวอรุณจิต อำนวยธรรม)

ผู้จัดการบริการผู้ดูแลผลประโยชน์และบริหารจัดการบัญชีกองทุน

ตารางเปรียบเทียบผลการดำเนินงาน
 ชนิดสะสมมูลค่า
 มูลค่า ณ วันที่ 31 พฤษภาคม 2566



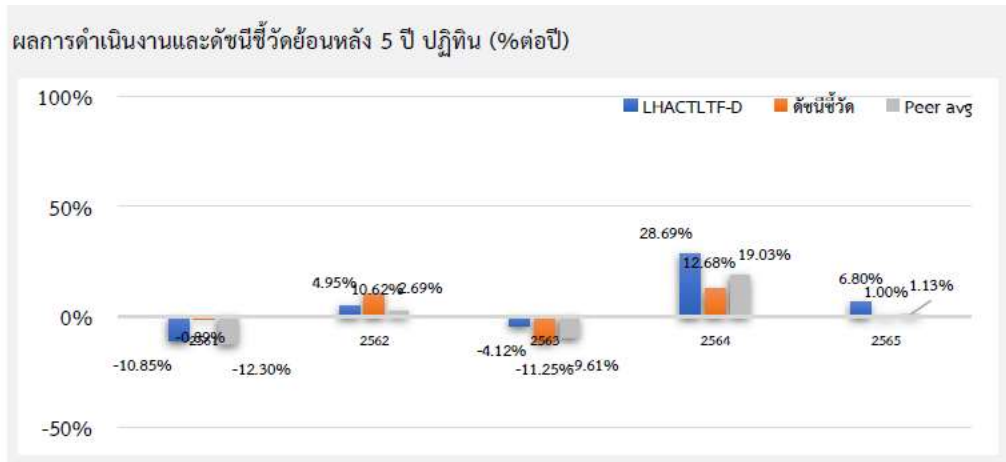
ชื่อกองทุน	มูลค่าหน่วยลงทุน	มูลค่าทรัพย์สินสุทธิ
------------	------------------	----------------------

LHACTLTF-A 13,5129 36,010,001.80

ข้อมูล ณ วันที่ 31 พฤษภาคม 2566

- เอกสารการวัดผลการดำเนินงานของกองทุนรวมฉบับนี้ได้จัดทำขึ้นตามมาตรฐานการวัดผลการดำเนินงานของกองทุนรวมของสมาคมบริษัทจัดการลงทุน
- ผลการดำเนินงานในอดีต/ผลการเปรียบเทียบผลการดำเนินงานที่เกี่ยวข้องกับผลิตภัณฑ์ในตลาดทุน มิได้เป็นสิ่งยืนยันถึงผลการดำเนินงานในอนาคต
- ทำความเข้าใจลักษณะสินค้า เงื่อนไข ผลตอบแทน และความเสี่ยง ก่อนตัดสินใจลงทุน

ตารางเปรียบเทียบผลการดำเนินงาน
 ชนิดจ่ายเงินปันผล
 มูลค่า ณ วันที่ 31 พฤษภาคม 2566



ผลการดำเนินงานย้อนหลังแบบปักหมุด (1%ต่อปี)

	YTD	3 เดือน	6 เดือน	1 ปี ¹
LHACTLTF-D	-5.97	-4.55	-3.97	-3.36
ดัชนีชี้วัด	-4.74	-4.13	-2.33	-3.75
ค่าเฉลี่ยในกลุ่มเดียวกัน	-6.17	-3.62	-4.63	-6.10
ความผันผวนกองทุน	7.73	7.15	8.09	11.41
ความผันผวนดัชนีชี้วัด	5.86	5.24	6.18	8.56
	3 ปี ¹	5 ปี ¹	10 ปี ¹	ตั้งแต่จัดตั้ง ¹
LHACTLTF-D	14.1	3.16	N/A	4.77
ดัชนีชี้วัด	2.71	0.56	N/A	3.25
ค่าเฉลี่ยในกลุ่มเดียวกัน	5.83	-1.02	0.76	N/A
ความผันผวนกองทุน	14.68	15.97	N/A	14.62
ความผันผวนดัชนีชี้วัด	10.91	13.58	N/A	12.24

ชื่อกองทุน	มูลค่าหน่วยลงทุน	มูลค่าทรัพย์สินสุทธิ
LHACTLTF-D	12,0339	56,821,079.85

ข้อมูล ณ วันที่ 31 พฤษภาคม 2566

- เอกสารการวัดผลการดำเนินงานของกองทุนรวมฉบับนี้ได้จัดทำขึ้นตามมาตรฐานการวัดผลการดำเนินงานของกองทุนรวมของสมาคมบริษัทจัดการลงทุน
- ผลการดำเนินงานในอดีต/ผลการเปรียบเทียบผลการดำเนินงานที่เกี่ยวข้องกับผลิตภัณฑ์ในตลาดทุน มิได้เป็นสิ่งยืนยันถึงผลการดำเนินงานในอนาคต
- ทำความเข้าใจลักษณะสินค้า เงื่อนไข ผลตอบแทน และความเสี่ยง ก่อนตัดสินใจลงทุน

รายงานสถานะการลงทุน การกู้ยืมเงิน และการก่อภาระผูกพัน
มูลค่า ณ วันที่ 31 พฤษภาคม 2566

รายละเอียดการลงทุน	มูลค่าตามราคาตลาด	%NAV
หลักทรัพย์หรือทรัพย์สินในประเทศ	92,730,984.49	99.89
เงินฝากธนาคาร	8,449,197.84	9.10
หุ้นสามัญ	84,281,786.65	90.79
ประเภทรายการค้างรับค้างจ่ายหรือหนี้สินอื่น ๆ	100,097.16	0.11
มูลค่าทรัพย์สินสุทธิ	92,831,081.65	100

รายละเอียดการลงทุนในหลักทรัพย์
มูลค่า ณ วันที่ 31 พฤษภาคม 2566

รายละเอียด	อัตราส่วน (%)	จำนวนเงินต้น หรือ จำนวนหุ้น/หน่วย	มูลค่ายุติธรรม (บาท)
เงินฝากธนาคาร			
ธนาคารไทยพาณิชย์ จำกัด (มหาชน)	9.10	8,443,503.73	8,449,197.84
รวมเงินฝากธนาคาร	9.10		8,449,197.84
หุ้นสามัญ			
หมวดธุรกิจการท่องเที่ยวและสันทนาการ			
บริษัท ดี เอราวัณ กรุ๊ป จำกัด (มหาชน)	0.91	204,000.00	844,560.00
บริษัท โรงแรมเซ็นทรัลพลาซา จำกัด (มหาชน)	0.97	18,000.00	904,500.00
บริษัท เอส โฮเทล แอนด์ รีสอร์ท จำกัด (มหาชน)	1.42	363,200.00	1,322,048.00
หมวดธุรกิจการแพทย์			
บริษัท กรุงเทพดุสิตเวชการ จำกัด(มหาชน)	2.82	92,800.00	2,621,600.00
บริษัท โรงพยาบาลบำรุงราษฎร์ จำกัด (มหาชน)	1.37	5,700.00	1,271,100.00
บริษัท โรงพยาบาลพระรามเก้า จำกัด (มหาชน)	1.33	69,200.00	1,238,680.00
หมวดธุรกิจเกษตรและอุตสาหกรรมอาหาร			
บริษัท ออฟเตอร์ ยู จำกัด (มหาชน)	0.94	87,500.00	875,000.00
หมวดธุรกิจขนส่งและโลจิสติกส์			
บริษัท การบินกรุงเทพ จำกัด (มหาชน)	1.05	68,400.00	971,280.00
บริษัท ท่าอากาศยานไทย จำกัด (มหาชน)	6.19	81,200.00	5,744,900.00
บริษัท ทางด่วนและรถไฟฟ้ากรุงเทพ จำกัด (มหาชน)	0.91	104,500.00	841,225.00
หมวดธุรกิจเงินทุนและหลักทรัพย์			
บริษัท เงินติดล้อ จำกัด (มหาชน)	2.14	71,700.00	1,989,675.00
บริษัท เจ เอ็ม ที เนท์เวิร์ค เซอร์วิส จำกัด (มหาชน)	2.07	44,600.00	1,917,800.00
หมวดธุรกิจชิ้นส่วนอิเล็กทรอนิกส์			

รายละเอียด	อัตราส่วน (%)	จำนวนเงินต้น หรือ จำนวนหุ้น/หน่วย	มูลค่ายุติธรรม (บาท)
บริษัท เดลต้า อีเลคโทรนิคส์ (ประเทศไทย) จำกัด (มหาชน)	2.13	20,000.00	1,980,000.00
หมวดธุรกิจเทคโนโลยีสารสนเทศและการสื่อสาร			
บริษัท ทู คอร์ปอเรชั่น จำกัด (มหาชน)	0.89	120,477.00	825,267.45
บริษัท แอดวานซ์ อินโฟร์ เซอร์วิส จำกัด (มหาชน)	4.59	20,200.00	4,262,200.00
หมวดธุรกิจธนาคาร			
ธนาคารกรุงเทพ จำกัด (มหาชน)	6.51	37,100.00	6,047,300.00
ธนาคารกรุงไทย จำกัด (มหาชน)	1.64	80,000.00	1,520,000.00
ธนาคารกสิกรไทย จำกัด (มหาชน)	1.42	10,200.00	1,320,900.00
ธนาคารไทยพาณิชย์ จำกัด (มหาชน)	3.26	29,200.00	3,022,200.00
หมวดธุรกิจบริการ			
บริษัท พีอาร์ทีอาร์ กรุ๊ป จำกัด (มหาชน)	1.15	155,100.00	1,070,190.00
บริษัท มาสเตอร์ สตีล จำกัด (มหาชน)	0.63	7,100.00	585,750.00
บริษัท เมพ คอร์ปอเรชั่น จำกัด (มหาชน)	0.88	26,400.00	818,400.00
บริษัท สยามเวลเนสกรุ๊ป จำกัด (มหาชน)	1.00	84,700.00	931,700.00
บริษัท เดอะคลีนิกค์ คลินิกเวชกรรม จำกัด (มหาชน)	1.01	24,000.00	942,000.00
หมวดธุรกิจประกันภัยและประกันชีวิต			
บริษัท ไทยประกันชีวิต จำกัด (มหาชน)	0.97	72,400.00	897,760.00
หมวดธุรกิจพลังงานและสาธารณูปโภค			
บริษัท กัลฟ์ เอ็นเนอร์จี ดีเวลลอปเมนท์ จำกัด (มหาชน)	2.95	56,100.00	2,734,875.00
บริษัท ไทยออยล์ จำกัด (มหาชน)	1.53	32,850.00	1,420,762.50
บริษัท ปตท.สำรวจและผลิตปิโตรเลียม จำกัด (มหาชน)	2.89	19,200.00	2,678,400.00
หมวดธุรกิจพัฒนาอสังหาริมทรัพย์			
บริษัท ดับบลิวเอชเอ คอร์ปอเรชั่น จำกัด (มหาชน)	1.01	212,600.00	939,692.00
บริษัท อมตะ คอร์ปอเรชั่น จำกัด (มหาชน)	0.99	41,600.00	919,360.00
บริษัท เอ็ม บี เค จำกัด (มหาชน)	0.52	29,900.00	484,380.00
บริษัท เซ็นทรัลพัฒนา จำกัด (มหาชน)	4.09	56,200.00	3,793,500.00
หมวดธุรกิจพาณิชย์			
บริษัท คอมเซเว่น จำกัด (มหาชน)	1.57	50,100.00	1,452,900.00
บริษัท คาร์มาร์ท จำกัด (มหาชน)	2.03	154,200.00	1,881,240.00
บริษัท ซีพี ออลล์ จำกัด (มหาชน)	4.91	71,500.00	4,558,125.00
บริษัท เซ็นทรัล รีเทล คอร์ปอเรชั่น จำกัด (มหาชน)	1.48	32,800.00	1,377,600.00
บริษัท ดูโฮม จำกัด (มหาชน)	0.52	33,200.00	481,400.00
บริษัท โมชิ โมชิ รีเทล คอร์ปอเรชั่น จำกัด (มหาชน)	1.60	34,030.00	1,488,812.50
บริษัท สยามโกลบอลเฮ้าส์ จำกัด (มหาชน)	1.64	81,216.00	1,518,739.20
บริษัท สยามแม็คโคร จำกัด (มหาชน)	0.80	18,400.00	745,200.00
หมวดธุรกิจแฟชั่น			
บริษัท ซาปี้ล่า จำกัด (มหาชน)	0.56	16,400.00	516,600.00
หมวดธุรกิจยานยนต์			
บริษัท มิลเลนเนียม กรุ๊ป คอร์ปอเรชั่น (เอเชีย) จำกัด (มหาชน)	1.49	139,600.00	1,382,040.00

รายละเอียด	อัตราส่วน (%)	จำนวนเงินต้น หรือ จำนวนหุ้น/หน่วย	มูลค่ายุติธรรม (บาท)
หมวดธุรกิจวัสดุก่อสร้าง			
บริษัท ทีโอเอ เพ้นท์ (ประเทศไทย) จำกัด (มหาชน)	0.56	15,500.00	515,375.00
หมวดธุรกิจวัสดุอุตสาหกรรมและเครื่องจักร			
บริษัท จีเอเบิล จำกัด (มหาชน)	0.60	96,100.00	552,575.00
หมวดธุรกิจสินค้าอุตสาหกรรม			
บริษัท ไอแอนดีไอ กรุ๊ป จำกัด (มหาชน)	0.00	850.00	2,890.00
หมวดธุรกิจสินค้าอุปโภคบริโภค			
บริษัท วอริกซ์ สपोर्ट จำกัด (มหาชน)	0.53	53,300.00	495,690.00
หมวดธุรกิจสื่อและสิ่งพิมพ์			
บริษัท แพลน บี มีเดีย จำกัด (มหาชน)	1.63	168,100.00	1,512,900.00
หมวดธุรกิจอสังหาริมทรัพย์และก่อสร้าง			
บริษัท สีเดลต้า จำกัด (มหาชน)	0.44	70,200.00	410,670.00
หมวดธุรกิจอาหารและเครื่องดื่ม			
บริษัท ศรีน่านาพร มาร์เก็ตติ้ง จำกัด (มหาชน)	0.64	23,400.00	590,850.00
บริษัท ไมเนอร์ อินเตอร์เนชั่นแนล จำกัด (มหาชน)	4.72	129,700.00	4,377,375.00
บริษัท โอเอสสกา จำกัด (มหาชน)	1.19	38,000.00	1,102,000.00
บริษัท ไอ-เทล คอร์ปอเรชั่น จำกัด (มหาชน)	1.70	71,900.00	1,581,800.00
รวมหุ้นสามัญ	90.79		84,281,786.65
รวมเงินลงทุน	99.89		92,730,984.49
รายการค้างจ่ายหรือหนี้สินอื่น ๆ	0.11		100,097.16
มูลค่าทรัพย์สินสุทธิ	100		92,831,081.65

รายละเอียดตัวตราสารและอันดับความน่าเชื่อถือของตราสารแห่งนี้ เงินฝาก หรือ ตราสารกึ่งหนี้กึ่งทุน
มูลค่า ณ วันที่ 31 พฤษภาคม 2566

ประเภท	ผู้ออก	อันดับ ความน่าเชื่อถือ	มูลค่าตาม ราคาตลาด
เงินฝากธนาคาร	ธนาคารไทยพาณิชย์ จำกัด (มหาชน)	AA+(FITCH)	8,449,197.84

สถาบันการจัดอันดับความน่าเชื่อถือ TRIS Rating

คำอธิบายการจัดอันดับเครดิตตราสารหนี้ระยะกลางและยาวมีอายุตั้งแต่ 1 ปีขึ้นไป

- AAA อันดับเครดิตสูงสุด มีความเสี่ยงต่ำที่สุด ผู้ออกตราสารหนี้มีความสามารถในการชำระดอกเบี้ยและคืนเงินต้นในเกณฑ์สูงสุด และได้รับผลกระทบน้อยมากจากการเปลี่ยนแปลงทางธุรกิจ เศรษฐกิจ และสิ่งแวดล้อมอื่น ๆ
- AA มีความเสี่ยงต่ำมาก ผู้ออกตราสารหนี้มีความสามารถในการชำระดอกเบี้ยและคืนเงินต้นในเกณฑ์สูงมาก แต่อาจได้รับผลกระทบจากการเปลี่ยนแปลงทางธุรกิจ เศรษฐกิจ และสิ่งแวดล้อมอื่น ๆ มากกว่าอันดับเครดิตที่อยู่ในระดับ AAA
- A มีความเสี่ยงในระดับต่ำ ผู้ออกตราสารหนี้มีความสามารถในการชำระดอกเบี้ยและคืนเงินต้นในเกณฑ์สูง แต่อาจได้รับผลกระทบจากการเปลี่ยนแปลงทางธุรกิจ เศรษฐกิจ และสิ่งแวดล้อมอื่น ๆ มากกว่าอันดับเครดิตที่อยู่ในระดับสูงกว่า
- BBB มีความเสี่ยงในระดับปานกลาง ผู้ออกตราสารหนี้มีความสามารถในการชำระดอกเบี้ยและคืนเงินต้นในเกณฑ์ที่เพียงพอ แต่มีความอ่อนไหวต่อการเปลี่ยนแปลงทางธุรกิจ เศรษฐกิจ และสิ่งแวดล้อมอื่น ๆ มากกว่า และอาจมีความสามารถในการชำระหนี้ที่อ่อนแอลงเมื่อเทียบกับอันดับเครดิตที่อยู่ในระดับสูงกว่า
- BB มีความเสี่ยงในระดับสูง ผู้ออกตราสารหนี้มีความสามารถในการชำระดอกเบี้ยและคืนเงินต้นในเกณฑ์ต่ำกว่าระดับปานกลาง และจะได้รับผลกระทบจากการเปลี่ยนแปลงทางธุรกิจ เศรษฐกิจ และสิ่งแวดล้อมอื่น ๆ ค่อนข้างชัดเจน ซึ่งอาจส่งให้ความสามารถในการชำระหนี้ที่อยู่ในเกณฑ์ที่ไม่เพียงพอ
- B มีความเสี่ยงในระดับสูงมาก ผู้ออกตราสารหนี้มีความสามารถในการชำระดอกเบี้ยและคืนเงินต้นในเกณฑ์ต่ำ และอาจจะหมดความสามารถหรือความตั้งใจในการชำระหนี้ได้ตามการเปลี่ยนแปลงของสถานการณ์ทางธุรกิจ เศรษฐกิจ และสิ่งแวดล้อมอื่น ๆ
- C มีความเสี่ยงในการผิดนัดชำระหนี้สูงที่สุด ผู้ออกตราสารหนี้ไม่มีความสามารถในการชำระดอกเบี้ยและคืนเงินต้นตามกำหนดอย่างชัดเจน โดยต้องอาศัยเงื่อนไขที่เอื้ออำนวยทางธุรกิจ เศรษฐกิจ และสิ่งแวดล้อมอื่น ๆ อย่างมากจึงจะมีความสามารถในการชำระหนี้ได้
- D เป็นระดับที่อยู่ในสถานะผิดนัดชำระหนี้ โดยผู้ออกตราสารหนี้ไม่สามารถชำระดอกเบี้ยและคืนเงินต้นได้ตามกำหนด

อันดับเครดิตจาก AA ถึง C อาจมีเครื่องหมายบวก (+) หรือลบ (-) ต่อท้ายเพื่อจำแนกความแตกต่างของคุณภาพของอันดับเครดิตภายในระดับเดียวกัน

คำอธิบายการจัดอันดับเครดิตตราสารหนี้ระยะสั้นมีอายุต่ำกว่า 1 ปี

- T1 ผู้ออกตราสารหนี้มีสถานะทั้งทางด้านการตลาดและการเงินที่แข็งแกร่งในระดับดีมาก และนักลงทุนจะได้รับความคุ้มครองจากการผิดนัดชำระหนี้ที่ต่ำกว่าอันดับเครดิตในระดับอื่น ผู้ออกตราสารหนี้ได้รับอันดับเครดิตในระดับดังกล่าวซึ่งมีเครื่องหมาย “+” ด้วยจะได้รับความคุ้มครองด้านการผิดนัดชำระหนี้ที่สูงยิ่งขึ้น
- T2 ผู้ออกตราสารหนี้มีสถานะทั้งทางด้านการตลาดและการเงินที่แข็งแกร่งในระดับดี และมีความสามารถในการชำระหนี้ระยะสั้นในระดับที่น่าพอใจ
- T3 ผู้ออกตราสารหนี้มีความสามารถในการชำระหนี้ระยะสั้นในระดับที่ยอมรับได้
- T4 ผู้ออกตราสารหนี้มีความสามารถในการชำระหนี้ระยะสั้นที่ค่อนข้างอ่อนแอ

อันดับเครดิตทุกประเภทที่จัดโดย TRIS Rating เป็นอันดับเครดิตตราสารหนี้ในตระกูลเงินบาท ซึ่งสะท้อนความสามารถในการชำระหนี้ของผู้ออกตราสารโดยไม่รวมความเสี่ยงในการเปลี่ยนแปลงการชำระหนี้จากสกุลเงินบาทเป็นสกุลเงินตราต่างประเทศ

นอกจากนี้ TRIS Rating ยังกำหนด “แนวโน้มอันดับเครดิต” (Rating Outlook) เพื่อสะท้อนความเป็นไปได้ของการเปลี่ยนแปลงอันดับเครดิตของผู้ออกตราสารในระยะปานกลางหรือระยะยาว โดย TRIS Rating จะพิจารณาถึงโอกาสที่จะเกิดการเปลี่ยนแปลงของภาวะอุตสาหกรรมและสภาพแวดล้อมทางธุรกิจในอนาคตของผู้ออกตราสารที่อาจกระทบต่อความสามารถในการชำระหนี้ ทั้งนี้ แนวโน้มอันดับเครดิตที่ออกให้แก่หน่วยงานหนึ่ง ๆ จะเทียบเท่ากับความสามารถในการชำระหนี้ของหน่วยงานนั้น ๆ แนวโน้มอันดับเครดิตแบ่งออกเป็น 4 ระดับ ได้แก่

Positive	หมายถึง อันดับเครดิตอาจปรับขึ้น
Stable	หมายถึง อันดับเครดิตอาจไม่เปลี่ยนแปลง
Negative	หมายถึง อันดับเครดิตอาจปรับลดลง
Developing	หมายถึง อันดับเครดิตอาจปรับขึ้น ปรับลดลง หรือไม่เปลี่ยนแปลง

สถาบันการจัดอันดับความน่าเชื่อถือ Fitch Rating

คำอธิบายการจัดอันดับความน่าเชื่อถือระยะยาว สำหรับประเทศไทย

AAA(tha)	แสดงถึงระดับความน่าเชื่อถือขั้นสูงสุดของอันดับความน่าเชื่อถือภายในประเทศไทย ซึ่งกำหนดโดย Fitch โดยอันดับความน่าเชื่อถือนี้จะมอบให้กับอันดับความน่าเชื่อถือที่มีความเสี่ยง “น้อยที่สุด” เมื่อเปรียบเทียบกับผู้ออกตราสารหรือตราสารอื่นในประเทศไทย และโดยปกติแล้วจะกำหนดให้แก่ตราสารทางการเงินที่ออกหรือค้ำประกันโดยรัฐบาล
AA(tha)	แสดงถึงระดับความน่าเชื่อถือขั้นสูงมากเปรียบเทียบกับผู้ออกตราสารหรือตราสารอื่นในประเทศไทย โดยระดับความน่าเชื่อถือของตราสารทางการเงินขั้นนี้ต่างจากผู้ออกตราสารหรือตราสารอื่นที่ได้รับการจัดอันดับความน่าเชื่อถือขั้นสูงสุดของประเทศไทยเพียงเล็กน้อย
BBB (tha)	แสดงถึงระดับความน่าเชื่อถือขั้นปานกลางเมื่อเปรียบเทียบกับผู้ออกตราสารหรือตราสารอื่นในประเทศไทย อย่างไรก็ตามมีความเป็นไปได้มากกว่าการเปลี่ยนแปลงของสถานการณ์หรือสภาพทางเศรษฐกิจจะมีผลกระทบต่อความสามารถในการชำระหนี้ได้ตรงตามกำหนดเวลาของตราสารทางการเงินเหล่านี้มากกว่าตราสารหนี้อื่นที่ได้รับการจัดอันดับความน่าเชื่อถือในประเภทที่สูงกว่า
BB (tha)	แสดงถึงระดับความน่าเชื่อถือค่อนข้างต่ำเมื่อเปรียบเทียบกับผู้ออกตราสารหรือตราสารอื่นในประเทศไทย การชำระหนี้ตามเงื่อนไขของตราสารเหล่านี้ภายในประเทศนั้น ๆ มีความไม่แน่นอนในระดับหนึ่งและความสามารถในการชำระหนี้ขึ้นตามกำหนดเวลาจะมีความไม่แน่นอนมากขึ้นตามการเปลี่ยนแปลงของเศรษฐกิจในทางลบ
B (tha)	แสดงถึงระดับความน่าเชื่อถือขั้นต่ำอย่างมีนัยสำคัญเมื่อเปรียบเทียบกับผู้ออกตราสารหรือตราสารอื่นในประเทศไทย การปฏิบัติตามเงื่อนไขของตราสารหนี้และข้อผูกพันทางการเงินยังคงเป็นไปได้ในปัจจุบัน แต่ความมั่นคงยังจำกัดอยู่ในระดับหนึ่งเท่านั้น และความสามารถในการชำระหนี้ขึ้นตามกำหนดเวลาอย่างต่อเนื่องนั้นไม่แน่นอน ขึ้นอยู่กับสถานะที่เอื้อต่อการดำเนินธุรกิจและสภาพทางเศรษฐกิจ
CCC(tha), CC(tha), C(tha)	แสดงถึงระดับความน่าเชื่อถือขั้นต่ำมากเมื่อเปรียบเทียบกับผู้ออกตราสารหรือตราสารอื่นในประเทศไทย ความสามารถในการปฏิบัติตามข้อผูกพันทางการเงินขึ้นอยู่กับสถานะที่เอื้อต่อการดำเนินธุรกิจและการพัฒนาทางเศรษฐกิจเพียงอย่างเดียว
D(tha)	อันดับความน่าเชื่อถือเหล่านี้ จะถูกกำหนดให้สำหรับองค์กรหรือตราสารหนี้ซึ่งกำลังอยู่ในภาวะผิดนัดชำระหนี้ในปัจจุบัน

คำอธิบายการจัดอันดับความน่าเชื่อถือระยะสั้น สำหรับประเทศไทย

- F1 (tha) แสดงถึงระดับความสามารถขั้นสูงสุดในการชำระหนี้ตามเงื่อนไขของตราสารตรงตามกำหนดเมื่อเปรียบเทียบกับ ผู้ออกตราสารหรือตราสารอื่น ๆ ในประเทศไทย ภายใต้อันดับความน่าเชื่อถือนี้จะมอบให้สำหรับอันดับความน่าเชื่อถือที่มีความเสี่ยง “น้อยที่สุด” เมื่อเปรียบเทียบกับผู้ออกตราสารอื่นในประเทศเดียวกันและโดยปกติแล้วจะกำหนดให้กับตราสารทางการเงินที่ออกหรือค้ำประกันโดยรัฐบาล ในกรณีที่มิระดับความน่าเชื่อถือสูงเป็นพิเศษจะมีสัญลักษณ์ “+” แสดงไว้เพิ่มเติมจากอันดับความน่าเชื่อถือที่กำหนด
- F2 (tha) แสดงถึงระดับความสามารถในการชำระหนี้ตามเงื่อนไขทางการเงินของตราสารตามกำหนดเวลาในระดับที่น่าพอใจเมื่อเปรียบเทียบกับผู้ออกตราสารหรือตราสารอื่น ๆ ในประเทศไทย อย่างไรก็ตาม ระดับความน่าเชื่อถือดังกล่าวยังไม่อาจเทียบเท่ากับกรณีที่ได้รับการจัดอันดับความน่าเชื่อถือที่สูงกว่า
- F3 (tha) แสดงถึงระดับความสามารถในการชำระหนี้ตามเงื่อนไขทางการเงินของตราสารตามกำหนดเวลาในระดับปานกลางเมื่อเปรียบเทียบกับผู้ออกตราสารหรือตราสารอื่น ๆ ในประเทศไทย ความสามารถในการชำระหนี้ดังกล่าวจะมีความไม่แน่นอนมากขึ้นไปตามความเปลี่ยนแปลงในทางลบในระยะสั้นมากกว่าตราสารที่ได้รับการจัดอันดับความน่าเชื่อถือที่สูงกว่า
- B (tha) แสดงถึงระดับความสามารถในการชำระหนี้ตามเงื่อนไขทางการเงินของตราสารตามกำหนดเวลาที่ไม่แน่นอนเมื่อเปรียบเทียบกับผู้ออกตราสารหรือตราสารอื่น ๆ ในประเทศไทย ความสามารถในการชำระหนี้ดังกล่าวจะไม่แน่นอนมากขึ้นตามการเปลี่ยนแปลงทางเศรษฐกิจและการเงินในทางลบระยะสั้น
- C (tha) แสดงถึงระดับความสามารถในการชำระหนี้ตามเงื่อนไขทางการเงินของตราสารตามกำหนดเวลาที่ไม่แน่นอนสูงเมื่อเปรียบเทียบกับผู้ออกตราสารหรือตราสารอื่น ๆ ในประเทศไทย ความสามารถในการปฏิบัติตามข้อผูกพันทางการเงินขึ้นอยู่กับสถานะที่เอื้อต่อการดำเนินธุรกิจและสภาพการณ์ทางเศรษฐกิจเท่านั้น
- D (tha) แสดงถึงการผิดนัดชำระหนี้ที่ได้เกิดขึ้นแล้วหรือกำลังจะเกิดขึ้น

หมายเหตุประกอบการจัดอันดับความน่าเชื่อถือในระยะยาว ในระยะสั้น สำหรับประเทศไทย

เครื่องบ่งชี้พิเศษสำหรับประเทศไทย “tha” จะถูกระบุไว้ต่อจากอันดับความน่าเชื่อถือทุกระดับ เพื่อแยกความแตกต่างออกจากการจัดอันดับความน่าเชื่อถือระดับสากล เครื่องหมาย “+” หรือ “-” อาจจะถูกระบุไว้เพิ่มเติมต่อจากอันดับความน่าเชื่อถือสำหรับประเทศหนึ่ง ๆ เพื่อแสดงถึงสถานะย่อยโดยเปรียบเทียบกันภายในอันดับความน่าเชื่อถือขึ้นหลัก ทั้งนี้ จะไม่มีการระบุสัญลักษณ์ต่อท้ายดังกล่าว สำหรับอันดับความน่าเชื่อถือระดับ “AAA (tha)” หรืออันดับที่ต่ำกว่า “CCC (tha)”

สำหรับอันดับความน่าเชื่อถือในระยะยาวและจะไม่มีการระบุสัญลักษณ์ต่อท้ายดังกล่าวสำหรับอันดับความน่าเชื่อถือในระยะสั้น นอกเหนือจาก “F1 (tha)”

สัญญาณการปรับอันดับความน่าเชื่อถือ (Rating Watch) : สัญญาณการปรับอันดับความน่าเชื่อถือจะถูกใช้เพื่อแจ้งให้นักลงทุนทราบว่ามีความเป็นไปได้ที่จะมีการเปลี่ยนแปลงอันดับความน่าเชื่อถือและแจ้งแนวโน้มทิศทางการเปลี่ยนแปลงดังกล่าว สัญญาณดังกล่าวอาจระบุเป็น “สัญญาณบวก” ซึ่งบ่งชี้แนวโน้มในการปรับอันดับความน่าเชื่อถือให้สูงขึ้น “สัญญาณลบ” จะบ่งชี้แนวโน้มในการปรับอันดับความน่าเชื่อถือให้ต่ำลง หรือ “สัญญาณวิวัฒน์” ในกรณีที่อันดับความน่าเชื่อถืออาจได้รับการปรับขึ้น ปรับลง หรือคงที่ โดยปกติสัญญาณการปรับอันดับความน่าเชื่อถือมักจะถูกระบุไว้สำหรับช่วงระยะเวลาสั้น ๆ

รายงานสรุปเงินลงทุนในตราสารแห่งนี้ เงินฝาก หรือตราสารกึ่งหนี้กึ่งทุน
มูลค่า ณ วันที่ 31 พฤษภาคม 2566

กลุ่มของตราสารการลงทุน	มูลค่าตามราคาตลาด	%NAV
(ก) ตราสารภาครัฐไทย/ตราสารภาครัฐต่างประเทศ	-	-
(ข) ตราสารที่ธนาคารที่มีกฎหมายเฉพาะจัดตั้งขึ้น ธนาคารพาณิชย์ หรือบริษัทเงินทุนเป็นผู้ออก/ส่งจ่าย/รับอาวัล/ค้ำประกัน	8,449,197.84	9.10
(ค) ตราสารที่มีอันดับความน่าเชื่อถืออยู่ในอันดับที่สามารถลงทุนได้ (Investment grade)	-	-
(ง) ตราสารที่มีอันดับความน่าเชื่อถืออยู่ในอันดับต่ำกว่าอันดับที่สามารถลงทุนได้ (Non-Investment grade) หรือไม่มี Rating	-	-

สัดส่วนเงินลงทุนชั้นสูงต่อมูลค่าทรัพย์สินสุทธิของกองทุนสำหรับกลุ่มตราสารตาม (ง) เท่ากับ 15% NAV

รายชื่อหุ้นที่ลงทุน 10 อันดับแรก พร้อมสัดส่วนการลงทุน
มูลค่า ณ วันที่ 31 พฤษภาคม 2566

ลำดับ	ชื่อหลักทรัพย์	ชื่อย่อ	ร้อยละของเงินลงทุน
1	ธนาคาร กรุงเทพ จำกัด (มหาชน)	BBL	6.51
2	บริษัท ท่าอากาศยานไทย จำกัด (มหาชน)	AOT	6.19
3	บริษัท ซี.พี.อลล์ จำกัด (มหาชน)	CPALL	4.91
4	บริษัท ไมเนอร์ อินเตอร์เนชั่นแนล จำกัด (มหาชน)	MINT	4.72
5	บริษัท แอดวานซ์ อินโฟร์ เซอร์วิส จำกัด (มหาชน)	ADVANC	4.59
6	บริษัท เซ็นทรัลพัฒนา จำกัด (มหาชน)	CPN	4.09
7	ธนาคาร ไทยพาณิชย์ จำกัด (มหาชน)	SCB	3.26
8	บริษัท กัลฟ์ เอ็นเนอร์จี ดีเวลลอปเมนท์ จำกัด (มหาชน)	GULF	2.95
9	บริษัท ปตท.สำรวจและผลิตปิโตรเลียม จำกัด (มหาชน)	PTTEP	2.89
10	บริษัท กรุงเทพดุสิตเวชการ จำกัด (มหาชน)	BDMS	2.82

รายงานการลงทุนที่ไม่เป็นไปตามนโยบายการลงทุน
รอบ 6 เดือนระหว่างวันที่ 1 ธันวาคม 2565 ถึงวันที่ 31 พฤษภาคม 2566

วันที่	รายละเอียด	การดำเนินการแก้ไข
	การลงทุนเป็นไปตามนโยบายการลงทุน	

การใช้สิทธิออกเสียงในที่ประชุมผู้ถือหุ้น

ผู้ลงทุนสามารถตรวจดูแนวทางในการใช้สิทธิออกเสียงและการดำเนินการใช้สิทธิออกเสียงได้ที่ website ของบริษัทจัดการ www.lhfund.co.th

รายงานรายชื่อของบุคคลที่เกี่ยวข้อง ที่มีการทำธุรกรรมกับกองทุนรวม

กองทุนรวมมีการทำธุรกรรมกับบุคคลที่เกี่ยวข้องในรอบระยะเวลาตั้งแต่วันที่ 1 ธันวาคม 2565 ถึงวันที่ 31 พฤษภาคม 2566 ตามรายชื่อ ดังนี้

- บริษัทหลักทรัพย์ แลนด์ แอนด์ เฮ้าส์ จำกัด (มหาชน)
- บริษัท แลนด์ แอนด์ เฮ้าส์ จำกัด (มหาชน)

หมายเหตุ : ผู้ลงทุนสามารถตรวจสอบการทำธุรกรรมกับบุคคลที่เกี่ยวข้องกับกองทุนรวม ได้ที่บริษัทจัดการโดยตรง หรือที่ website ของบริษัท หลักทรัพย์
จัดการกองทุน แลนด์ แอนด์ เฮ้าส์ จำกัด www.lhfund.co.th และสำนักงานคณะกรรมการ ก.ล.ต. www.sec.or.th

การรับผลประโยชน์ตอบแทนเนื่องจากการใช้บริการบุคคลอื่นๆ (Soft Commission)

จำนวน	บริษัทที่ให้ผลประโยชน์	ข่าวสาร, บทวิเคราะห์	จัดเยี่ยมชม บริษัท	สัมมนา	เหตุผลในการรับผลประโยชน์
1	บริษัทหลักทรัพย์ เอเชีย พลัส จำกัด (มหาชน)	✓	-	✓	เพื่อประโยชน์ในการลงทุนของกองทุน
2	บริษัทหลักทรัพย์ โนมูระ พัฒนสิน จำกัด (มหาชน)	✓	-	-	เพื่อประโยชน์ในการลงทุนของกองทุน
3	บริษัทหลักทรัพย์ เคซีไอ (ประเทศไทย) จำกัด (มหาชน)	✓	✓	✓	เพื่อประโยชน์ในการลงทุนของกองทุน
4	ธนาคารทหารไทยธนชาติ จำกัด(มหาชน)	✓	-	-	เพื่อประโยชน์ในการลงทุนของกองทุน
5	บริษัทหลักทรัพย์ ทรินิตี้ จำกัด	✓	-	✓	เพื่อประโยชน์ในการลงทุนของกองทุน
6	บริษัทหลักทรัพย์ ฟิลลิป (ประเทศไทย) จำกัด(มหาชน)	✓	-	-	เพื่อประโยชน์ในการลงทุนของกองทุน
7	ธนาคารเกียรตินาคินภัทร จำกัด (มหาชน)	✓	-	-	เพื่อประโยชน์ในการลงทุนของกองทุน
8	ธนาคารอาคารสงเคราะห์	✓	-	-	เพื่อประโยชน์ในการลงทุนของกองทุน
9	ธนาคารแลนด์ แอนด์ เฮาส์ จำกัด (มหาชน)	✓	-	-	เพื่อประโยชน์ในการลงทุนของกองทุน
10	ธนาคารไอซีบีซี (ไทย) จำกัด (มหาชน)	✓	-	-	เพื่อประโยชน์ในการลงทุนของกองทุน
11	ธนาคารซีทีแบงก์ สาขากรุงเทพฯ	✓	-	-	เพื่อประโยชน์ในการลงทุนของกองทุน
12	บริษัทหลักทรัพย์ ฟินันเซีย ไซรัส จำกัด (มหาชน)	✓	✓	✓	เพื่อประโยชน์ในการลงทุนของกองทุน
13	บริษัทหลักทรัพย์ ยูโอบี เคย์เฮียน (ประเทศไทย) จำกัด (มหาชน)	✓	-	-	เพื่อประโยชน์ในการลงทุนของกองทุน
14	บริษัทหลักทรัพย์ ทิสโก้ จำกัด (มหาชน)	✓	✓	✓	เพื่อประโยชน์ในการลงทุนของกองทุน
15	บริษัทหลักทรัพย์ ภัทร จำกัด (มหาชน)	✓	✓	✓	เพื่อประโยชน์ในการลงทุนของกองทุน
16	บริษัทหลักทรัพย์ เมย์แบงก์ กิมเอ็ง (ประเทศไทย) จำกัด (มหาชน)	✓	-	-	เพื่อประโยชน์ในการลงทุนของกองทุน
17	บริษัทหลักทรัพย์ ซีจีเอส-ซีไอเอ็มบี (ประเทศไทย) จำกัด	✓	-	✓	เพื่อประโยชน์ในการลงทุนของกองทุน
18	บริษัทหลักทรัพย์ เอเชีย เวลท์ จำกัด	✓	-	-	เพื่อประโยชน์ในการลงทุนของกองทุน
19	บริษัทหลักทรัพย์ บัวหลวง จำกัด (มหาชน)	✓	✓	✓	เพื่อประโยชน์ในการลงทุนของกองทุน
20	บริษัทหลักทรัพย์ ไทยพาณิชย์ จำกัด	✓	✓	✓	เพื่อประโยชน์ในการลงทุนของกองทุน
21	บริษัทหลักทรัพย์ กรุงศรี จำกัด (มหาชน)	✓	✓	✓	เพื่อประโยชน์ในการลงทุนของกองทุน
22	บริษัทหลักทรัพย์ แลนด์ แอนด์ เฮาส์ จำกัด (มหาชน)	✓	-	-	เพื่อประโยชน์ในการลงทุนของกองทุน
23	บริษัทหลักทรัพย์ ดีบีเอส วิกเคอร์ส (ประเทศไทย) จำกัด	✓	✓	✓	เพื่อประโยชน์ในการลงทุนของกองทุน
24	บริษัทหลักทรัพย์อาร์เอชบี (ประเทศไทย) จำกัด (มหาชน)	✓	-	-	เพื่อประโยชน์ในการลงทุนของกองทุน
25	บริษัทหลักทรัพย์พัฒนาสิน จำกัด (มหาชน)	✓	✓	✓	เพื่อประโยชน์ในการลงทุนของกองทุน
26	บริษัทหลักทรัพย์กสิกรไทย จำกัด (มหาชน)	✓	✓	✓	เพื่อประโยชน์ในการลงทุนของกองทุน
27	บริษัทหลักทรัพย์ธนชาติ จำกัด (มหาชน)	✓	✓	✓	เพื่อประโยชน์ในการลงทุนของกองทุน
28	บริษัทหลักทรัพย์ ซี แอล เอส เอ (ประเทศไทย) จำกัด	✓	-	-	เพื่อประโยชน์ในการลงทุนของกองทุน
29	บริษัทหลักทรัพย์ คาโอ (ประเทศไทย) จำกัด (มหาชน)	✓	✓	✓	เพื่อประโยชน์ในการลงทุนของกองทุน

ค่านายหน้าซื้อขายหลักทรัพย์
มูลค่า ณ วันที่ 1 ธันวาคม 2565 ถึงวันที่ 31 พฤษภาคม 2566

ลำดับ	ชื่อบริษัทยายหน้า	ค่านายหน้า (บาท)	อัตราส่วน (%)
1	บริษัทหลักทรัพย์ เกียรตินาคินภัทร จำกัด (มหาชน)	52,126.49	19.81
2	บริษัทหลักทรัพย์ บัวหลวง จำกัด	43,482.73	16.53
3	บริษัทหลักทรัพย์ ดีบีเอส วิคเคอร์ส (ประเทศไทย) จำกัด	32,454.04	12.34
4	บริษัทหลักทรัพย์ กลสิกรไทย จำกัด (มหาชน)	32,443.71	12.33
5	บริษัทหลักทรัพย์ ฟินันเซีย ไซรัส จำกัด (มหาชน)	29,573.15	11.24
6	บริษัทหลักทรัพย์ แลนด์ แอนด์ เฮ้าส์ จำกัด (มหาชน)	13,808.71	5.25
7	บริษัทหลักทรัพย์ อินโนเวสต์ เอกซ์ จำกัด	12,887.02	4.90
8	บริษัทหลักทรัพย์ ธนชาต จำกัด (มหาชน)	12,817.85	4.87
9	บริษัทหลักทรัพย์ เครดิต สุวิศ (ประเทศไทย) จำกัด	11,377.93	4.32
10	บริษัทหลักทรัพย์ ซีจีเอส-ซีไอเอ็มบี (ประเทศไทย) จำกัด	7,190.46	2.73
11	บริษัทหลักทรัพย์ ทิสโก้ จำกัด	6,786.36	2.58
12	บริษัทหลักทรัพย์ ดาโอ (ประเทศไทย) จำกัด (มหาชน)	4,987.01	1.90
13	บริษัทหลักทรัพย์ กรุงศรี พัฒนสิน จำกัด (มหาชน)	3,154.54	1.20
รวม		263,090.00	100.00

หมายเหตุ *รวมภาษีมูลค่าเพิ่ม

อัตราส่วนหมุนเวียนการลงทุนของกองทุน (Portfolio Turnover Ratio: PTR)
มูลค่า ณ วันที่ 31 พฤษภาคม 2566

ชื่อกองทุน	PTR
กองทุนเปิด แอล เอช แอคทีฟ หุ้นระยะยาว	0.6629

ค่าใช้จ่ายที่เรียกเก็บจากกองทุนรวม
สำหรับรอบระยะเวลาตั้งแต่วันที่ 1 ธันวาคม 2565 ถึงวันที่ 31 พฤษภาคม 2566

ค่าใช้จ่ายที่เรียกเก็บจากกองทุนรวม

รายการที่เรียกเก็บ	ร้อยละของมูลค่าทรัพย์สินสุทธิ		
	ตามโครงการ	(หน่วย : พันบาท)	เรียกเก็บจริง
1. ค่าธรรมเนียมและค่าใช้จ่ายรวมทั้งหมดที่ประมาณการได้			
● ค่าธรรมเนียมการจัดการ (Management Fee)	ไม่เกินร้อยละ 3.210	823.33	0.82710
● ค่าธรรมเนียมผู้ดูแลผลประโยชน์ (Trustee Fee)	ไม่เกินร้อยละ 0.110	11.95	0.01201
● ค่าธรรมเนียมนายทะเบียน (Registrar Fee)	ไม่เกินร้อยละ 0.540	186.44	0.18730
● ค่าที่ปรึกษาการลงทุน (Advisory Fee)	ไม่มี	ไม่มี	ไม่มี
● ค่าใช้จ่ายอื่นๆ : -	ไม่เกินร้อยละ 0.420	63.25	0.06353
- ค่าโฆษณาประชาสัมพันธ์	ไม่เกินร้อยละ 0.500	ไม่มี	ไม่มี
- ค่าสอบบัญชี (Audit Fee)	จ่ายตามจริง	22.44	0.02254
- ค่าจัดตั้งและจดทะเบียนกองทุน (Setup and Registered Fund)	จ่ายตามจริง	0.00	0.00000
- ค่าใช้จ่ายในการจัดทำ จัดพิมพ์รายงานถึงผู้ถือหุ้น	จ่ายตามจริง	0.00	0.00000
- ค่าใช้จ่ายอื่นๆ ในการดำเนินโครงการ (Others Operating Expense)	จ่ายตามจริง	40.81	0.04099
2. ค่าธรรมเนียมและค่าใช้จ่ายรวมทั้งหมดที่ประมาณการไม่ได้			
- ไม่มี	จ่ายตามจริง	ไม่มี	ไม่มี
รวมค่าใช้จ่ายทั้งหมด	ไม่เกินร้อยละ 4.280	1,084.97	1.08994
ค่าใช้จ่ายในการซื้อขายหลักทรัพย์	จ่ายตามจริง	263.09	0.26430

หมายเหตุ :

- 1) ค่าธรรมเนียมและค่าใช้จ่ายต่าง ๆ รวมภาษีมูลค่าเพิ่ม หรือภาษีธุรกิจเฉพาะ หรือภาษีอื่นใด (ถ้ามี) แต่ยังไม่รวมค่านายหน้าซื้อ ขายหลักทรัพย์และค่าธรรมเนียมต่าง ๆ ที่เกิดขึ้นจากการซื้อขายหลักทรัพย์
- 2) ค่าธรรมเนียมค่าใช้จ่ายที่เรียกเก็บจากกองทุนรวม เมื่อรวมกันทั้งหมดแล้วต้องไม่เกินอัตราร้อยละ 4.280 ต่อปี ของมูลค่าทรัพย์สินสุทธิของกองทุนรวม

งบแสดงฐานะการเงิน
ณ วันที่ 31 พฤษภาคม 2566

	(หน่วย : บาท)
	ยังไม่ได้ตรวจสอบ
สินทรัพย์	
เงินลงทุนตามมูลค่ายุติธรรม	84,281,786.65
เงินฝากธนาคาร	8,443,503.73
ลูกหนี้จากเงินปันผลและดอกเบีย	18,030.11
ลูกหนี้จากการขายเงินลงทุน	1,407,964.08
รวมสินทรัพย์	94,151,284.57
หนี้สิน	
ค่าใช้จ่ายค้างจ่าย	244,444.19
เจ้าหนี้จากการซื้อเงินลงทุน	1,069,644.35
หนี้สินอื่น	6,114.38
รวมหนี้สิน	1,320,202.92
สินทรัพย์สุทธิ	92,831,081.65
สินทรัพย์สุทธิ :	
ทุนที่ได้รับจากผู้ถือหุ้นลงทุน	73,865,828.93
กำไร(ขาดทุน)สะสม	
บัญชีปรับสมดุล	(4,803,268.70)
กำไร(ขาดทุน)สะสมจากการดำเนินงาน	23,768,521.42
สินทรัพย์สุทธิ	92,831,081.65
ประเภทผู้ถือหุ้นลงทุน	
สินทรัพย์สุทธิต่อหน่วยที่คำนวณแยกตามประเภทผู้ถือหุ้นลงทุน มีดังนี้	
ชนิดสะสมมูลค่า	13.5129
ชนิดจ่ายเงินปันผล	12.0339
จำนวนหน่วยลงทุนที่จำหน่ายแล้วทั้งหมด ณ วันสิ้นงวด (หน่วย) แยกตามประเภทผู้ถือหุ้นลงทุน มีดังนี้	
ชนิดสะสมมูลค่า	2,664,846.0016
ชนิดจ่ายเงินปันผล	4,721,736.8670
	7,386,582.8686

งบประกอบรายละเอียดเงินลงทุน
ณ วันที่ 31 พฤษภาคม 2566

ชื่อหลักทรัพย์	ชื่อย่อ	จำนวนหน่วย / มูลค่าที่ตราไว้	มูลค่ายุติธรรม (บาท)	อัตราส่วนของ มูลค่ายุติธรรม (%)	อัตราดอกเบี้ย	วันครบกำหนด
หลักทรัพย์จดทะเบียน						
หุ้นสามัญ						
เกษตรและอุตสาหกรรมอาหาร						
บริษัท ออฟเตอร์ ยู จำกัด (มหาชน)	AU	87,500.0000	875,000.00	1.04	-	-
เงินทุนและหลักทรัพย์						
บริษัท เจ เอ็ม ที เน็ทเวอร์ค เซอร์วิส จำกัด (มหาชน)	JMT	44,600.0000	1,917,800.00	2.28	-	-
บริษัท เงินดีดล้อ จำกัด (มหาชน)	TIDLOR	71,700.0000	1,989,675.00	2.36	-	-
เทคโนโลยีสารสนเทศและการสื่อสาร						
บริษัท แอดวานซ์ อินโฟร์ เซอร์วิส จำกัด (มหาชน)	ADVANC	20,200.0000	4,262,200.00	5.06	-	-
บริษัท ทู คอร์ปอเรชั่น จำกัด (มหาชน)	TRUE	120,477.0000	825,267.45	0.98	-	-
แฟชั่น						
บริษัท ซาบีน่า จำกัด (มหาชน)	SABINA	16,400.0000	516,600.00	0.61	-	-
การแพทย์						
บริษัท กรุงเทพดุสิตเวชการ จำกัด (มหาชน)	BDMS	92,800.0000	2,621,600.00	3.11	-	-
บริษัท โรงพยาบาลบำรุงราษฎร์ จำกัด (มหาชน)	BH	5,700.0000	1,271,100.00	1.51	-	-
บริษัท โรงพยาบาลพระรามเก้า จำกัด (มหาชน)	PR9	69,200.0000	1,238,680.00	1.47	-	-
การท่องเที่ยวและสันทนาการ						
บริษัท โรงแรมเซ็นทรัลพลาซา จำกัด (มหาชน)	CENDEL	18,000.0000	904,500.00	1.07	-	-
บริษัท ดี เอร่าวิม กรุ๊ป จำกัด (มหาชน)	ERW	204,000.0000	844,560.00	1.00	-	-
บริษัท เอส ไฮเทล แอนด์ รีสอร์ท จำกัด (มหาชน)	SHR	363,200.0000	1,322,048.00	1.57	-	-
ขนส่งและโลจิสติกส์						
บริษัท ท่าอากาศยานไทย จำกัด (มหาชน)	AOT	81,200.0000	5,744,900.00	6.82	-	-
บริษัท การบินกรุงเทพ จำกัด (มหาชน)	BA	68,400.0000	971,280.00	1.15	-	-
บริษัท ทางด่วนและรถไฟฟ้ากรุงเทพ จำกัด (มหาชน)	BEM	104,500.0000	841,225.00	1.00	-	-
ชิ้นส่วนอิเล็กทรอนิกส์						
บริษัท เดลต้า อีเลคโทรนิคส์ (ประเทศไทย) จำกัด (มหาชน)	DELTA	20,000.0000	1,980,000.00	2.35	-	-
ธนาคาร						
ธนาคาร กรุงเทพ จำกัด (มหาชน)	BBL	37,100.0000	6,047,300.00	7.17	-	-
ธนาคาร กสิกรไทย จำกัด (มหาชน)	KBANK	10,200.0000	1,320,900.00	1.57	-	-
ธนาคาร กรุงเทพ จำกัด (มหาชน)	KTB	80,000.0000	1,520,000.00	1.80	-	-
ธนาคาร ไทยพาณิชย์ จำกัด (มหาชน)	SCB	29,200.0000	3,022,200.00	3.59	-	-
บริการ						
บริษัท เดอะคลินิกส์ คลินิกเวชกรรม จำกัด (มหาชน)	KLINIQ	24,000.0000	942,000.00	1.12	-	-
บริษัท มาสเตอร์ สไตส์ จำกัด (มหาชน)	MASTER	7,100.0000	585,750.00	0.69	-	-
บริษัท เมพ คอร์ปอเรชั่น จำกัด (มหาชน)	MEB	26,400.0000	818,400.00	0.97	-	-
บริษัท พิวาร์ทีอาร์ กรุ๊ป จำกัด (มหาชน)	PRTR	155,100.0000	1,070,190.00	1.27	-	-
บริษัท สยามเวลเนสกรุ๊ป จำกัด (มหาชน)	SPA	84,700.0000	931,700.00	1.11	-	-
ประกันภัยและประกันชีวิต						
บริษัท ไทยประกันชีวิต จำกัด (มหาชน)	TLI	72,400.0000	897,760.00	1.07	-	-
พลังงานและสาธารณูปโภค						
บริษัท กัลฟ์ เอ็นเนอร์จี ดีเวลลอปเม้นท์ จำกัด (มหาชน)	GULF	56,100.0000	2,734,875.00	3.24	-	-
บริษัท ปตท. สำรวจและผลิตปิโตรเลียม จำกัด (มหาชน)	PTTEP	19,200.0000	2,678,400.00	3.18	-	-
บริษัท ไทยออยล์ จำกัด (มหาชน)	TOP	32,850.0000	1,420,762.50	1.69	-	-
พัฒนาอสังหาริมทรัพย์						
บริษัท อมตะ คอร์ปอเรชั่น จำกัด (มหาชน)	AMATA	41,600.0000	919,360.00	1.09	-	-
บริษัท เซ็นทรัลพัฒนา จำกัด (มหาชน)	CPN	56,200.0000	3,793,500.00	4.50	-	-
บริษัท เอ็ม บี เค จำกัด (มหาชน)	MBK	29,900.0000	484,380.00	0.57	-	-
บริษัท ดับบลิวเอชเอ คอร์ปอเรชั่น จำกัด (มหาชน)	WHA	212,600.0000	939,692.00	1.11	-	-

ชื่อหลักทรัพย์	ชื่อย่อ	จำนวนหน่วย / มูลค่าที่ตราไว้	มูลค่ายุติธรรม (บาท)	อัตราส่วนของ มูลค่ายุติธรรม (%)	อัตราดอกเบี้ย	วันครบกำหนด
พาณิชย์						
บริษัท คอมเซเว่น จำกัด (มหาชน)	COM7	50,100.0000	1,452,900.00	1.72	-	-
บริษัท ซี.พี.อลล์ จำกัด (มหาชน)	CPALL	71,500.0000	4,558,125.00	5.41	-	-
บริษัท เซ็นทรัล รีเทล คอร์ปอเรชั่น จำกัด (มหาชน)	CRC	32,800.0000	1,377,600.00	1.63	-	-
บริษัท ดูโฮม จำกัด (มหาชน)	DOHOME	33,200.0000	481,400.00	0.57	-	-
บริษัท สยามโกลบอลเฮาส์ จำกัด (มหาชน)	GLOBAL	81,216.0000	1,518,739.20	1.80	-	-
บริษัท คาร์มาร์ท จำกัด (มหาชน)	KAMART	154,200.0000	1,881,240.00	2.23	-	-
บริษัท สยามแม็คโคร จำกัด (มหาชน)	MAKRO	18,400.0000	745,200.00	0.88	-	-
บริษัท โมชิ โมชิ รีเทล คอร์ปอเรชั่น จำกัด (มหาชน)	MOSHI	34,030.0000	1,488,812.50	1.77	-	-
ยานยนต์						
บริษัท มิลเลนเนียม กรุ๊ป คอร์ปอเรชั่น (เอเชีย) จำกัด (มหาชน)	MGC	139,600.0000	1,382,040.00	1.64	-	-
วัสดุก่อสร้าง						
บริษัท ทีโอเอ เพ้นท์ (ประเทศไทย) จำกัด (มหาชน)	TOA	15,500.0000	515,375.00	0.61	-	-
วัสดุอุตสาหกรรมและเครื่องจักร						
บริษัท จีเอเบิล จำกัด (มหาชน)	GABLE	96,100.0000	552,575.00	0.66	-	-
สินค้าอุปโภคบริโภค						
บริษัท วอริกซ์ สปอร์ต จำกัด (มหาชน)	WARRIX	53,300.0000	495,690.00	0.59	-	-
สื่อและสิ่งพิมพ์						
บริษัท แพลน บี มีเดีย จำกัด (มหาชน)	PLANB	168,100.0000	1,512,900.00	1.80	-	-
อสังหาริมทรัพย์และก่อสร้าง						
บริษัท สีเดลต้า จำกัด (มหาชน)	DPAINT	70,200.0000	410,670.00	0.49	-	-
อาหารและเครื่องดื่ม						
บริษัท ไอ-เทล คอร์ปอเรชั่น จำกัด (มหาชน)	ITC	71,900.0000	1,581,800.00	1.88	-	-
บริษัท ไมเนอร์ อินเตอร์เนชั่นแนล จำกัด (มหาชน)	MINT	129,700.0000	4,377,375.00	5.19	-	-
บริษัท โอสดสภา จำกัด (มหาชน)	OSP	38,000.0000	1,102,000.00	1.31	-	-
บริษัท ศรีนาถพร มาร์เก็ตติ้ง จำกัด (มหาชน)	SNNP	23,400.0000	590,850.00	0.70	-	-
ใบสำคัญแสดงสิทธิ						
สินค้าอุตสาหกรรม						
บริษัท ไอแอนดีไอ กรุ๊ป จำกัด (มหาชน)	IIG-W1	850.0000	2,890.00	-	-	19 ตุลาคม 2568
รวมหลักทรัพย์จดทะเบียน			84,281,786.65	100.00		
รวมเงินลงทุน			84,281,786.65	100.00		

งบกำไรขาดทุนเบ็ดเสร็จ
สำหรับรอบระยะเวลาตั้งแต่วันที่ 1 ธันวาคม 2565 ถึงวันที่ 31 พฤษภาคม 2566

	(หน่วย : บาท)
	ยังไม่ได้ตรวจสอบ
รายได้จากการลงทุน	
รายได้เงินปันผล	1,324,853.11
รายได้จากดอกเบี้ย	6,342.40
รวมรายได้	1,331,195.51
ค่าใช้จ่าย	
ค่าธรรมเนียมการจัดการ	823,326.84
ค่าธรรมเนียมผู้ดูแลผลประโยชน์	11,951.45
ค่าธรรมเนียมนายทะเบียน	186,443.65
ค่าสอบบัญชี	22,438.78
ค่าใช้จ่ายอื่นๆ ในการดำเนินโครงการ	304,848.96
รวมค่าใช้จ่าย	1,349,009.68
รายได้จากการลงทุนสุทธิ	(17,814.17)
รายการกำไร(ขาดทุน)สุทธิจากเงินลงทุน	
กำไร(ขาดทุน)สุทธิที่เกิดขึ้นทั้งสิ้น	3,384,310.33
กำไร(ขาดทุน)สุทธิที่ยังไม่เกิดขึ้นทั้งสิ้น	(6,981,690.25)
รวมกำไร(ขาดทุน)จากเงินลงทุนที่เกิดขึ้นและยังไม่มีเกิดขึ้น	(3,597,379.92)
รวมกำไร(ขาดทุน)จากเงินลงทุน	(3,597,379.92)
การเพิ่มขึ้น(ลดลง)ในสินทรัพย์สุทธิจากการดำเนินงาน	(3,615,194.09)
การเพิ่มขึ้น(ลดลง)ในสินทรัพย์สุทธิจากการดำเนินงานแยกตามประเภทผู้ถือหน่วยลงทุน มีดังนี้	
ชนิดสะสมมูลค่า	(1,359,465.53)
ชนิดจ่ายเงินปันผล	(2,255,728.56)
	(3,615,194.09)