



Fund

บริษัทหลักทรัพย์จัดการกองทุน แลนด์ แอนด์ เฮ้าส์ จำกัด
LAND AND HOUSES FUND MANAGEMENT CO.,LTD

หนังสือชี้ชวน

ส่วนข้อมูลกองทุนรวม (Q&A)

กองทุนเปิด แอล เอช ไทย พร็อพเพอร์ตี้

เพื่อการเลี้ยงชีพ

LH THAI PROPERTY RMF FUND

(LHTPROPRMF)

กองทุนนี้ลงทุนกระจุกตัวในหมวดอุตสาหกรรม

จึงมีความเสี่ยงที่ผู้ลงทุนอาจสูญเสียเงินลงทุนจำนวนมาก

(สำหรับรอบระยะเวลาบัญชีปีที่ 5 สิ้นสุดวันที่ 31 ตุลาคม 2563)

ผู้ลงทุนควรศึกษารายละเอียดของกองทุนอย่างละเอียดถี่ถ้วนก่อนตัดสินใจลงทุนหากมีข้อสงสัย
หรือต้องการข้อมูลเพิ่มเติม โปรดติดต่อบริษัทจัดการหรือผู้สนับสนุนการขายหรือรับซื้อคืน

ส่วนข้อมูลสรุปรายละเอียดโครงการ

ชื่อโครงการ (ภาษาไทย)	: กองทุนเปิด แอล เอช ไทย พร็อพเพอร์ตี้ เพื่อการเลี้ยงชีพ
ชื่อโครงการ (ภาษาอังกฤษ)	: LH THAI PROPERTY RMF FUND
ชื่อย่อ	: LHTPROPRMF
อายุโครงการ	: ไม่กำหนด
วันที่ได้รับอนุมัติให้จัดตั้ง	
และจัดการกองทุนรวม	: 14 ตุลาคม 2558
วันที่จดทะเบียน	: 24 พฤศจิกายน 2558
วันที่เปิดเสนอซื้อหน่วยลงทุน	: ทุกวันทำการ
วันที่เปิดเสนอขายหน่วยลงทุน	: ทุกวันทำการ

(โดยผู้ถือหน่วยต้องส่งคำสั่งขายคืนและหลักฐานล่วงหน้าไม่น้อยกว่า 5 วันทำการ)

แผนภาพแสดงตำแหน่งความเสี่ยงของกองทุนรวม



ประเภทและนโยบายการลงทุน

Q: ประเภทของกองทุน

A: กองทุนรวมเพื่อการเลี้ยงชีพ มีลักษณะเป็นกองทุนรวมหน่วยลงทุน (Fund of Fund) ที่เน้นลงทุนในกลุ่มอุตสาหกรรมอสังหาริมทรัพย์

Q: นโยบายการลงทุน

A: กองทุนมีนโยบายการลงทุนในหลักทรัพย์ และ/หรือตราสารในกลุ่มอุตสาหกรรมอสังหาริมทรัพย์ (Property Sector Fund) ที่จดทะเบียนในประเทศ โดยเฉลี่ยในรอบปีบัญชีไม่น้อยกว่าร้อยละ 80 ของมูลค่าทรัพย์สินสุทธิของกองทุน โดยแบ่งสัดส่วนการลงทุน ดังนี้

1. หน่วยลงทุนของกองทุน property/หน่วยลงทุนของกองทุนรวมโครงสร้างพื้นฐานที่กิจการโครงสร้างพื้นฐานอยู่ในหมวดอสังหาริมทรัพย์/หน่วยลงทุนของกองทุน Exchange Traded Fund ที่เน้นลงทุนในตราสารของกองทุนอสังหาริมทรัพย์ (REITs ETF) โดยเฉลี่ยในรอบปีบัญชีไม่น้อยกว่าร้อยละ 80 ของมูลค่าทรัพย์สินสุทธิของกองทุน
2. ส่วนที่เหลือกองทุนอาจลงทุนในหุ้นกลุ่มอุตสาหกรรมอสังหาริมทรัพย์ รวมถึงตราสารอื่นใดที่ให้สิทธิในการได้มาหรือที่มีผลตอบแทนอ้างอิงกับหน่วยลงทุนของกองทุน property/หน่วยลงทุนของกองทุนรวมโครงสร้างพื้นฐานที่กิจการโครงสร้างพื้นฐานอยู่ในหมวดอสังหาริมทรัพย์/หน่วยลงทุนของกองทุน Exchange Traded Fund ที่เน้นลงทุนในตราสารของกองทุนอสังหาริมทรัพย์ (REITs ETF)/หุ้นกลุ่มอุตสาหกรรมอสังหาริมทรัพย์ หรือตราสารอื่นใดที่ให้สิทธิในการได้มาหรือที่มีผลตอบแทนอ้างอิงกับกลุ่มของตราสาร/หน่วยลงทุน/หุ้น ดังกล่าวข้างต้น และกองทุนอาจพิจารณาลงทุนในเงินฝากธนาคาร ตราสารแห่งหนึ่ง ตราสารกึ่งหนึ่งกึ่งหุ้น ใบสำคัญแสดงสิทธิ รวมถึงหลักทรัพย์หรือทรัพย์สินอื่นหรือการหาผลตอบแทนโดยวิธีอื่นตามที่ระบุไว้ในโครงการหรือตามที่คณะกรรมการ ก.ล.ต. หรือสำนักงานคณะกรรมการ ก.ล.ต. ประกาศกำหนด และอาจจะพิจารณาลงทุนในหรือมีไว้ซึ่งสัญญาซื้อขายล่วงหน้า (Derivatives) โดยมีวัตถุประสงค์เพื่อป้องกันความเสี่ยง (Hedging)

ในกรณีที่คณะกรรมการ ก.ล.ต. หรือสำนักงานคณะกรรมการ ก.ล.ต. มีการแก้ไขเพิ่มเติมประกาศที่เกี่ยวข้องกับกฎเกณฑ์การลงทุนซึ่งกระทบกับนโยบายการลงทุนของกองทุนนี้ในภายหลัง รวมถึงนโยบายการลงทุนอื่นใด บริษัทจัดการจะดำเนินการปรับนโยบายการลงทุนดังกล่าวเพื่อให้เป็นไปตามประกาศที่คณะกรรมการ ก.ล.ต. หรือสำนักงานคณะกรรมการ ก.ล.ต. กำหนด และให้ถือว่าได้รับความเห็นชอบจากผู้ถือหน่วยลงทุนแล้ว

ลักษณะที่สำคัญของกองทุนรวม

Q: กองทุนรวมนี้เป็นกองทุนรวมที่มีการกำหนดประเภทของผู้ลงทุน หรือมีการแบ่งชนิดของหน่วยลงทุนหรือไม่อย่างไร

A: กองทุนรวมนี้เป็นกองทุนสำหรับผู้ลงทุนทั่วไป และไม่มี การแบ่งชนิดของหน่วยลงทุน

Q: กองทุนรวมนี้มีจำนวนเงินทุนโครงการเท่าใด

A: จำนวนเงินทุนโครงการนี้เท่ากับ 500 ล้านบาท

Q: กองทุนนี้เหมาะสมที่จะเป็นทางเลือกสำหรับเงินลงทุนลักษณะใด ควรลงทุนในกองทุนนี้เป็นระยะเวลาเท่าใด

A: กองทุนนี้เหมาะแก่ผู้ลงทุนที่ต้องการลงทุนระยะยาวเพื่อการเลี้ยงชีพหลังเกษียณอายุ และเป็นทางเลือกให้แก่ผู้ลงทุนที่ต้องการลงทุนในหลักทรัพย์ที่อยู่ในหมวดอุตสาหกรรมอสังหาริมทรัพย์ที่จดทะเบียนในประเทศ

Q: ปัจจัยใดที่มีผลกระทบต่อเงินลงทุนของผู้ลงทุน

- A:** 1) การเปลี่ยนแปลงของมูลค่าหน่วยลงทุนของกองทุนอสังหาริมทรัพย์ที่กองทุนเข้าลงทุน
2) การขาดสภาพคล่องของหลักทรัพย์ที่กองทุนเข้าลงทุน

Q: กองทุนที่มีผู้ประกันเงินลงทุนหรือมุ่งเน้นจะคุ้มครองเงินต้นหรือไม่ อย่างไร

A: กองทุนนี้ไม่มีผู้ประกันเงินลงทุนและไม่คุ้มครองเงินต้น

Q: กองทุนรวมนี้มีรอบระยะเวลาบัญชีอย่างไร

A: วันที่ 31 ตุลาคม ของทุกปี

ข้อกำหนดในการซื้อขายและโอนหน่วยลงทุน

Q: กองทุนรวมนี้มีวิธีการขายและรับซื้อคืนหน่วยลงทุนอย่างไร

A: 1) วิธีการขายหน่วยลงทุน

- ✓ ไม่กำหนดขั้นต่ำของการสั่งซื้อ
- ✓ ผู้ลงทุนสามารถสั่งซื้อได้ที่บริษัทจัดการ หรือผู้สนับสนุนการขายหรือรับซื้อคืนหน่วยลงทุนที่ได้รับการแต่งตั้งจากบริษัทจัดการได้ทุกวันทำการ ตั้งแต่เวลาเริ่มทำการถึงเวลา 15:30 น.
- ✓ ผู้สั่งซื้อหน่วยลงทุนจะต้องชำระเงินค่าซื้อครั้งเดียวเต็มจำนวนที่สั่งซื้อ โดยชำระเป็น เงินโอน เช็ค ดราฟต์ หรือวิธีอื่นใดที่บริษัทจัดการยอมรับ โดยผู้สั่งซื้อจะต้องลงวันที่ตามวันที่ที่สั่งซื้อและขีดคร่อมเฉพาะส่งจ่าย ในนาม “บลจ. แลนด์ แอนด์ เฮาส์ จำกัด เพื่อจองซื้อหน่วยลงทุน” โดยระบุชื่อ ที่อยู่และหมายเลขโทรศัพท์ของผู้สั่งซื้อลงบนด้านหลังของเช็คเพื่อความสะดวกในการติดต่อและเพื่อผลประโยชน์ของผู้สั่งซื้อหน่วยลงทุน

2) วิธีรับซื้อคืนหน่วยลงทุน

- ✓ ไม่กำหนดมูลค่าหรือหน่วยขั้นต่ำในการขายคืน และไม่กำหนดมูลค่าหน่วยลงทุนคงเหลือขั้นต่ำในบัญชี
- ✓ ผู้ถือหน่วยลงทุนสามารถส่งขายคืนหน่วยลงทุนได้ที่บริษัทจัดการและผู้สนับสนุนการขายหรือรับซื้อคืนได้ทุกวันทำการ
- ✓ โดยผู้ถือหน่วยลงทุนต้องส่งคำสั่งขายคืนหน่วยลงทุนล่วงหน้าเป็นเวลาไม่น้อยกว่า 5 วันทำการก่อนหน้า วันทำการรับซื้อคืนหน่วยลงทุน ตั้งแต่เวลาทำการถึงเวลา 15:30 น. หรือเวลาอื่นใดที่บริษัทจัดการหรือผู้สนับสนุนการขายหรือรับซื้อคืนจะกำหนดเวลา
- ✓ บริษัทจัดการจะดำเนินการให้มีการชำระเงินค่าขายคืนหน่วยลงทุนภายใน 5 วันทำการ นับตั้งแต่วันที่ถัดจากวันทำการขายคืนหน่วยลงทุน ตามวิธีที่ผู้ถือหน่วยลงทุนระบุไว้ในแบบคำขอเปิดบัญชี
- ✓ การขายคืนหน่วยลงทุนของกองทุนรวมเพื่อการเลี้ยงชีพ อาจส่งผลให้ผู้ถือหน่วยลงทุนต้องชำระคืนสิทธิประโยชน์ทางภาษี ดังนั้นผู้ถือหน่วยลงทุนมีหน้าที่ที่จะต้องศึกษา และปฏิบัติตามข้อกำหนดในกฎหมายภาษีอากร

ทั้งนี้ บริษัทจัดการขอสงวนสิทธิ์ที่จะเปลี่ยนแปลงวัน และหรือเวลาทำการรับซื้อคืนหน่วยลงทุนดังกล่าวตามที่บริษัทจัดการเห็นสมควร ซึ่งเป็นไปเพื่อประโยชน์ของกองทุนรวม โดยจะแจ้งให้ผู้ถือหน่วยลงทุนทราบ

ล่วงหน้า โดยประกาศ ณ สำนักงานของบริษัทจัดการ และ/หรือผู้สนับสนุนการขายหรือรับซื้อคืน (ถ้ามี) หรือเว็บไซต์ของบริษัทจัดการ

Q: กรณีใดที่บริษัทจัดการสงวนสิทธิไม่ขายหน่วยลงทุน

A: บริษัทจัดการขอสงวนสิทธิที่จะปฏิเสธการสั่งซื้อหน่วยลงทุน ในกรณีที่บริษัทจัดการได้พิจารณาแล้วเห็นว่าคำสั่งซื้อดังกล่าว มีผลกระทบต่อการลงทุนของกองทุนรวมหรือต่อผู้ถือหน่วยลงทุนหรือต่อชื่อเสียงหรือต่อความรับผิดชอบทางกฎหมายของบริษัทจัดการ โดยไม่จำเป็นต้องแจ้งให้ผู้สั่งซื้อหน่วยลงทุนทราบล่วงหน้า

Q: กองทุนรวมที่มีข้อกำหนดเกี่ยวกับการเลื่อนกำหนดเวลาชำระค่าขายคืนหน่วยลงทุน การไม่ขายหรือไม่รับซื้อคืนหน่วยลงทุนตามคำสั่งที่รับไว้แล้ว และการหยุดรับคำสั่งซื้อหรือขายคืนหน่วยลงทุนไว้อย่างไร

A: 1) การเลื่อนกำหนดการชำระเงินค่าขายคืนหน่วยลงทุน

บริษัทจัดการอาจเลื่อนกำหนดการชำระเงินค่าขายคืนหน่วยลงทุนคืนแก่ผู้ถือหน่วยลงทุนที่ได้มีคำสั่งขายคืนหน่วยลงทุนของกองทุนเปิดไว้แล้วได้ ในกรณีดังต่อไปนี้

- (1) บริษัทจัดการโดยความเห็นชอบของผู้ดูแลผลประโยชน์เห็นว่ามีความจำเป็นทำให้ไม่สามารถจำหน่าย จ่าย โอนหลักทรัพย์หรือทรัพย์สินของกองทุนเปิดได้อย่างสมเหตุสมผล หรือมีเหตุที่ทำให้กองทุนรวมไม่ได้รับชำระเงินจากหลักทรัพย์หรือทรัพย์สินที่ลงทุนไว้ตามกำหนดเวลาปกติ ซึ่งเหตุดังกล่าวอยู่นอกเหนือการควบคุมของบริษัทจัดการ
- (2) มีคำสั่งขายคืนหน่วยลงทุนไว้แล้วแต่ในช่วงระยะเวลาที่บริษัทจัดการยังไม่ได้ชำระเงินค่าขายคืนหน่วยลงทุนให้แก่ผู้ถือหน่วยลงทุน บริษัทจัดการพบว่าราคาซื้อคืนหน่วยลงทุนดังกล่าวไม่ถูกต้อง และผู้ดูแลผลประโยชน์ยังไม่ได้รับรองข้อมูลในรายงานการแก้ไขราคาย้อนหลังและรายงานการชดเชยราคา โดยราคาซื้อคืนหน่วยลงทุนที่ไม่ถูกต้องนั้นต่างจากราคาซื้อคืนหน่วยลงทุนที่ถูกต้องตั้งแต่หนึ่งสตางค์ขึ้นไปและคิดเป็นอัตราตั้งแต่ร้อยละ 0.5 ของราคาซื้อคืนหน่วยลงทุนที่ถูกต้อง
- (3) มีคำสั่งขายคืนหน่วยลงทุนในช่วงระยะเวลาที่บริษัทจัดการพบว่าราคาซื้อคืนหน่วยลงทุนไม่ถูกต้อง และผู้ดูแลผลประโยชน์ยังไม่ได้รับรองข้อมูลในรายงานการแก้ไขราคาย้อนหลังและรายงานการชดเชยราคา โดยราคาซื้อคืนหน่วยลงทุนที่ไม่ถูกต้องนั้นต่างจากราคาซื้อคืนหน่วยลงทุนที่ถูกต้องตั้งแต่หนึ่งสตางค์ขึ้นไป และคิดเป็นอัตราตั้งแต่ร้อยละ 0.5 ของราคาซื้อคืนหน่วยลงทุนที่ถูกต้อง

2) การไม่ขายหรือไม่รับซื้อคืนหน่วยลงทุนตามคำสั่งที่รับไว้แล้ว

บริษัทจัดการอาจไม่ขาย ไม่รับซื้อคืน หรือไม่รับสับเปลี่ยนหน่วยลงทุนตามคำสั่งซื้อ คำสั่งขายคืน หรือคำสั่งสับเปลี่ยนหน่วยลงทุนที่ได้รับไว้แล้ว หรืออาจหยุดรับคำสั่งซื้อ คำสั่งขายคืน หรือคำสั่งสับเปลี่ยนหน่วยลงทุนได้ ในกรณีที่ปรากฏเหตุดังต่อไปนี้

- (1) ตลาดหลักทรัพย์หรือศูนย์ซื้อขายหลักทรัพย์ไม่สามารถเปิดทำการซื้อขายได้ตามปกติ
- (2) เมื่อบริษัทจัดการโดยความเห็นชอบของผู้ดูแลผลประโยชน์เห็นว่ามีความจำเป็นทำให้ไม่สามารถจำหน่าย จ่าย โอนหลักทรัพย์หรือทรัพย์สินของกองทุนเปิดได้อย่างสมเหตุสมผล หรือไม่สามารรถคำนวณมูลค่าทรัพย์สินของกองทุนเปิดได้อย่างเป็นธรรมและเหมาะสม หรือมีเหตุจำเป็นอื่นใดเพื่อคุ้มครองประโยชน์ของผู้ถือหน่วยลงทุน ทั้งนี้ บริษัทจัดการจะไม่ขาย ไม่รับซื้อคืน หรือไม่รับสับเปลี่ยนหน่วยลงทุนตามคำสั่งซื้อ คำสั่งขายคืน หรือคำสั่งสับเปลี่ยนหน่วยลงทุนที่ได้รับมาแล้ว หรือจะหยุดรับคำสั่งซื้อ คำสั่งขายคืน หรือคำสั่งสับเปลี่ยนหน่วยลงทุนในกรณีนี้ได้ไม่เกิน 1 วันทำการ เว้นแต่ได้รับผ่อนผันจากสำนักงานคณะกรรมการ ก.ล.ต.
- (3) ในกรณีที่กองทุนรวมมีการลงทุนในหลักทรัพย์หรือทรัพย์สินในต่างประเทศตามประกาศสำนักงาน ก.ล.ต. ว่าด้วยการลงทุนในหรือมีไว้ซึ่งหลักทรัพย์หรือทรัพย์สินในต่างประเทศเพื่อเป็น

ทรัพย์สินของกองทุน และการกำหนดอัตราส่วนการลงทุน เมื่อมีเหตุการณ์ดังต่อไปนี้เกิดขึ้นและก่อให้เกิดผลกระทบต่อกองทุนรวมถึงกล่าวอย่างมีนัยสำคัญ

- (ก) ตลาดซื้อขายหลักทรัพย์ดังกล่าวไม่สามารถเปิดทำการซื้อขายได้ตามปกติ ทั้งนี้ เฉพาะกรณีที่กองทุนรวมได้ลงทุนในหลักทรัพย์ที่ซื้อขายในตลาดซื้อขายหลักทรัพย์แต่ละแห่งเกินกว่าร้อยละสิบของมูลค่าทรัพย์สินสุทธิของกองทุนรวม
 - (ข) มีเหตุการณ์ที่ทำให้ไม่สามารถแลกเปลี่ยนเงินตราต่างประเทศได้อย่างเสรี และทำให้ไม่สามารถโอนเงินออกจากประเทศหรือรับโอนเงินจากต่างประเทศได้ตามปกติ
 - (ค) มีเหตุที่ทำให้กองทุนรวมไม่ได้รับชำระเงินจากหลักทรัพย์หรือทรัพย์สินที่ลงทุนไว้ตามกำหนดเวลาปกติ ซึ่งเหตุดังกล่าวอยู่เหนือการควบคุมของบริษัทจัดการและผู้ดูแลผลประโยชน์เห็นชอบด้วยแล้ว
- (4) เป็นการไม่ขายหน่วยลงทุนตามคำสั่งซื้อหน่วยลงทุนที่รับไว้แล้ว หรือเป็นการหยุดรับคำสั่งซื้อหน่วยลงทุน แก่ผู้ลงทุนเฉพาะราย เนื่องจากปรากฏข้อเท็จจริงดังต่อไปนี้
- (ก) บริษัทจัดการมีเหตุอันควรสงสัยว่าผู้ลงทุนรายนั้น ๆ มีส่วนเกี่ยวข้องกับการกระทำดังต่อไปนี้
 1. การกระทำที่เป็นความผิดมูลฐานหรือความผิดฐานฟอกเงินตามกฎหมายเกี่ยวกับการป้องกันและปราบปรามการฟอกเงิน ไม่ว่าจะเป็กฎหมายไทยหรือกฎหมายต่างประเทศ
 2. การให้การสนับสนุนทางการเงินแก่การก่อการร้าย หรือ
 3. การกระทำที่เป็นการปฏิบัติตามคำสั่งเกี่ยวกับการยึดหรืออายัดทรัพย์สิน โดยบุคคลผู้มีอำนาจตามกฎหมาย
 - (ข) บริษัทจัดการไม่สามารถดำเนินการรู้จักลูกค้า และตรวจสอบเพื่อทราบข้อเท็จจริงเกี่ยวกับลูกค้าได้ในสาระสำคัญ

3) การหยุดรับคำสั่งซื้อขายหน่วยลงทุน

เพื่อคุ้มครองประโยชน์ของผู้ถือหน่วยลงทุน หรือในกรณีที่มีความจำเป็นเพื่อรักษาเสถียรภาพทางเศรษฐกิจและการเงินของประเทศ หรือเพื่อรักษาเสถียรภาพในระบบตลาดการเงิน สำนักงานคณะกรรมการ ก.ล.ด. อาจประกาศให้บริษัทจัดการหยุดรับคำสั่งซื้อ คำสั่งขายคืน หรือคำสั่งสับเปลี่ยนหน่วยลงทุนของกองทุนเปิดได้เป็นการชั่วคราวตามระยะเวลาที่เห็นสมควร แต่รวมแล้วต้องไม่เกิน 20 วันทำการติดต่อกัน เว้นแต่จะได้รับความเห็นชอบจากคณะกรรมการ ก.ล.ด. ให้ขยายระยะเวลาหยุดรับคำสั่งซื้อ คำสั่งขายคืน หรือคำสั่งสับเปลี่ยนหน่วยลงทุนออกไปได้

Q: วิธีการสับเปลี่ยนหน่วยลงทุนเป็นอย่างไร

A: การสับเปลี่ยนหน่วยลงทุนเข้า (Switch in) สามารถกระทำได้ตามวันและเวลาขายหน่วยลงทุน โดยเป็นการสับเปลี่ยนจากหน่วยลงทุนของกองทุนรวมอื่นภายใต้การจัดการของบริษัทจัดการ หรือภายใต้การจัดการของบริษัทจัดการอื่น (“กองทุนต้นทาง”) มาเข้ากองทุนนี้ (“กองทุนปลายทาง”) ทั้งนี้ การสับเปลี่ยนการถือหน่วยลงทุนระหว่างกองทุนเปิด ต้องเป็นไปตามเงื่อนไขที่ระบุไว้ในโครงการจัดการของทั้งกองทุนเปิดต้นทาง และกองทุนเปิดปลายทาง

การสับเปลี่ยนหน่วยลงทุนออก (Switch out) ผู้ถือหน่วยลงทุนสามารถสับเปลี่ยนหน่วยลงทุนจากกองทุนนี้ไปยังกองทุนอื่นภายใต้การจัดการของบริษัทจัดการ หรือภายใต้การจัดการของบริษัทจัดการอื่น (ตามที่บริษัทจัดการกำหนดให้มีการสับเปลี่ยนได้) ได้ตามวันและเวลารับซื้อคืนหน่วยลงทุนที่ระบุไว้ในโครงการ โดยนำเสนอหลักฐานการสับเปลี่ยนหน่วยลงทุนล่วงหน้าผ่านบริษัทจัดการหรือผู้สนับสนุนการขายหรือรับซื้อคืนหน่วยลงทุน

ในกรณีที่วันดังกล่าวตรงกับวันหยุดทำการ และ/หรือวันที่สำนักงานคณะกรรมการ ก.ล.ด. และ/หรือหน่วยงานอื่นใดที่มีอำนาจตามกฎหมายที่เกี่ยวข้องมีคำสั่งให้เป็นวันหยุดทำการซื้อขาย แม้อาจเป็นวันที่บริษัทจัดการ

กำหนดให้เป็นทำการสับเปลี่ยนหน่วยลงทุนก็ตาม บริษัทจัดการจะเลื่อนวันทำการสับเปลี่ยนหน่วยลงทุนเป็นวันทำการถัดไป

ทั้งนี้การสับเปลี่ยนหน่วยลงทุนของกองทุนรวมเพื่อการเลี้ยงชีพอาจมีผลให้ผู้ถือหน่วยลงทุนต้องชำระคืนสิทธิประโยชน์ทางภาษี ดังนั้นผู้ถือหน่วยลงทุนมีหน้าที่ต้องศึกษา และปฏิบัติตามข้อกำหนดของกฎหมายภาษีอากร

Q: กองทุนรวมนี้กำหนดวิธีการโอนหน่วยลงทุน และข้อจำกัดการโอนไว้อย่างไร

A: หน่วยลงทุนของกองทุนรวมเพื่อการเลี้ยงชีพไม่สามารถโอนได้

ทั้งนี้ การโอนหน่วยลงทุนต้องไม่ทำให้การถือหน่วยลงทุนของบุคคลใด หรือกลุ่มบุคคลเดียวกันใดเกินข้อจำกัดการถือหน่วยลงทุนตามประกาศคณะกรรมการกำกับตลาดทุนว่าด้วยหลักเกณฑ์เกี่ยวกับข้อจำกัดการถือหน่วยลงทุนในกองทุนรวมและหน้าที่ของบริษัทจัดการ เว้นแต่เป็นการโอนทางมรดก

Q: ผู้ถือหน่วยลงทุนจะทราบข้อมูลเกี่ยวกับมูลค่าทรัพย์สินสุทธิ มูลค่าหน่วยลงทุนและราคาขายและรับซื้อคืนหน่วยลงทุนได้จากช่องทางใด

A: ผู้ถือหน่วยสามารถตรวจสอบได้ ในเว็บไซต์ของบริษัทจัดการ www.lhfund.co.th หรือที่บริษัทจัดการ ที่หมายเลขโทรศัพท์ 02-286-3484 และ 02-679-2155

สิทธิของผู้ถือหน่วยลงทุน

Q: กองทุนนี้มีกรออก และส่งมอบเอกสารแสดงสิทธิในหน่วยลงทุนหรือไม่ อย่างไร

A: นายทะเบียนหน่วยลงทุนจะออก “เอกสารแสดงสิทธิในหน่วยลงทุน/ใบเสร็จรับเงิน/ใบกำกับภาษี” ทุกครั้งที่มีการสั่งซื้อหรือขายคืนหน่วยลงทุน เพื่อเป็นการยืนยันจำนวนหน่วยลงทุนให้แก่ผู้ถือหน่วยลงทุน และจะจัดส่งเอกสารแสดงสิทธิในหน่วยลงทุน/ใบเสร็จรับเงิน/ใบกำกับภาษีให้แก่ผู้ถือหน่วยลงทุนภายใน 15 วันทำการนับแต่วันทำการถัดจากวันที่ปิดการเสนอขายหน่วยลงทุนครั้งแรก หรือภายใน 7 วันทำการนับแต่วันทำการถัดจากวันที่ซื้อขายหน่วยลงทุนในช่วงการขายและรับซื้อคืนหน่วยลงทุนภายหลังการเสนอขายครั้งแรก อนึ่งเอกสารหลักฐานต่างๆ จะจัดส่งโดยทางไปรษณีย์ หรือให้ผู้สนับสนุนการขายหรือรับซื้อคืนเป็นผู้มอบให้แล้วแต่กรณี

ทั้งนี้ สิทธิในหน่วยลงทุนของผู้สั่งซื้อหน่วยลงทุนจะเกิดขึ้นต่อเมื่อนายทะเบียนหน่วยลงทุนได้ทำการบันทึกรายการสั่งซื้อหน่วยลงทุนของผู้สั่งซื้อหน่วยลงทุนในทะเบียนผู้ถือหน่วยลงทุนแล้ว

Q: ผู้ถือหน่วยลงทุนของกองทุนรวมนี้อาจถูกจำกัดสิทธิในเรื่องใด ภายใต้เงื่อนไขอย่างไร

A: - การลงทุนในกองทุนนี้เพื่อให้ได้รับสิทธิประโยชน์ทางภาษี ผู้สั่งซื้อมีหน้าที่ต้องปฏิบัติตามหลักเกณฑ์เงื่อนไข และ วิธีการที่กำหนดในกฎหมายภาษีอากร

- ในกรณีที่บุคคลใดหรือกลุ่มบุคคลเดียวกันใดถือหน่วยลงทุนเกินกว่าหนึ่งในสามของจำนวนหน่วยลงทุนที่จำหน่ายได้แล้วทั้งหมด บริษัทจัดการกองทุนรวมต้องไม่นับคะแนนเสียงของบุคคลหรือกลุ่มบุคคลเดียวกันนั้นในส่วนที่เกินกว่าหนึ่งในสามของจำนวนหน่วยลงทุนที่จำหน่ายได้แล้วทั้งหมด

Q: ผู้ถือหน่วยลงทุน สามารถตรวจสอบแนวทาง และการดำเนินการใช้สิทธิออกเสียงของบริษัทจัดการกองทุนรวมเพิ่มเติมได้ที่ใด

A: ผู้ถือหน่วยลงทุนสามารถตรวจสอบได้ในเว็บไซต์ของบริษัทจัดการ www.lhfund.co.th

Q: ผู้ถือหุ้นสามารถร้องเรียนผ่านช่องทางใด และกองทุนมีนโยบายระดับข้อพิพาทโดยกระบวนการอนุญาโตตุลาการหรือไม่ อย่างไร

A: ผู้ถือหุ้นสามารถร้องเรียนได้ที่ บริษัทจัดการที่หมายเลขโทรศัพท์ 02-286-3484 และ 02-679-2155 หรือ สำนักงาน ก.ล.ต. (Help center) โทรศัพท์ 02-263-6000

การระงับข้อพิพาทโดยกระบวนการอนุญาโตตุลาการ

บริษัทจัดการมีนโยบายการระงับข้อพิพาทโดยกระบวนการอนุญาโตตุลาการ ในกรณีที่บริษัทจัดการฝ่าฝืนหรือไม่ปฏิบัติตามโครงการจัดการกองทุนรวมนี้ และ/หรือหลักเกณฑ์ตามประกาศคณะกรรมการ ก.ล.ต. และ/หรือประกาศสำนักงานคณะกรรมการ ก.ล.ต. ที่เกี่ยวข้อง อันมีผลให้เกิดความเสียหายแก่ผู้ถือหุ้นลงทุนของกองทุน ผู้ถือหุ้นของกองทุนสามารถนำข้อพิพาทเข้าสู่การพิจารณาตามกระบวนการอนุญาโตตุลาการของสำนักงานคณะกรรมการ ก.ล.ต. ได้

บุคคลที่เกี่ยวข้องกับการดำเนินการของกองทุนรวม

Q: ข้อมูลเกี่ยวกับบริษัทจัดการกองทุนรวม

A: ณ วันที่ 29 พฤศจิกายน 2562 บริษัทหลักทรัพย์จัดการกองทุน แลนด์ แอนด์ เฮ้าส์ จำกัด มีจำนวนกองทุน ภายใต้การบริหารจัดการของบริษัททั้งหมด 45 กองทุน และมีมูลค่าสินสุทธิของกองทุนรวมเท่ากับ 64,413,105,486.78 บาท

รายชื่อกรรมการ

- | | |
|---------------------------------|---------------|
| 1. นายรัตน์ พานิชพันธ์ | ประธานกรรมการ |
| 2. นายอดุลย์ วินัยแพทย์ | กรรมการ |
| 3. นางสาวรรณา พุทธประสาท | กรรมการ |
| 4. นางศศิธร พงศธร | กรรมการ |
| 5. นางสาวจุฑามาศ สมบุญยะวิโรจน์ | กรรมการ |
| 6. นางระวีวรรณ วัชรานุกิจ | กรรมการ |
| 7. นางจันทนา กาญจนาคม | กรรมการ |
| 8. นายมนรัฐ ผดุงสิทธิ์ | กรรมการ |
| 9. นายหลาย กวง-ฮัว | กรรมการ |

รายชื่อผู้บริหาร

- | | |
|------------------------------|--|
| 1. นายมนรัฐ ผดุงสิทธิ์ | กรรมการผู้อำนวยการ |
| 2. นายอนุวัฒน์ อิ่มแสงรัตน์ | สายการตลาด |
| 3. นางสาวศศิวิทย์ กฤษณะสมิต | สายปฏิบัติการกองทุน |
| 4. นางสาวนิตานาถ วงสวัสดิ์ | สายเทคโนโลยีสารสนเทศ |
| 5. นางสาวนรี พฤษภายักษ์ | สายการลงทุน |
| 6. นายปวเรศวร์ วิภูนาถ | สายการลงทุน |
| 7. นางสาวภาวนุช เอี่ยมนวชาติ | สายกำกับตรวจสอบและบริหารความเสี่ยง |
| 8. นายวรนนท์ อัครกิตติเมธิน | สายธุรกิจกองทุนรวมโครงสร้างพื้นฐานและอสังหาริมทรัพย์ |

Q: รายชื่อคณะกรรมการลงทุน

A: รายชื่อคณะกรรมการลงทุน

- | | |
|--------------------------------|---------------|
| 1. นายมนตรี ฝดุงสิทธิ | ประธานกรรมการ |
| 2. นางสาวนรี พฤษยาภัย | กรรมการ |
| 3. นายปวเรศวร วิภูนาถ | กรรมการ |
| 4. นายสมิทธิ ตักดีกำจร | กรรมการ |
| 5. นายอนุภาพ โจนศรี | กรรมการ |
| 6. นางสาวนันทพร วัฒนถาวร | กรรมการ |
| 7. นางสาวชนากานต์ หังสสุต | กรรมการ |
| 8. นางสาวอาทิตย์า พิริยโสภากุล | กรรมการ |
| 9. นางสาวศรสวรรค์ เต็มวุฒิกุล | กรรมการ |
| 10. นายพิริยพล คงวาณิช | กรรมการ |

Q: รายชื่อผู้จัดการกองทุน ประวัติการศึกษา และประสบการณ์การทำงานที่เกี่ยวข้องกับการบริหารจัดการกองทุนรวม รวมทั้งหน้าที่ความรับผิดชอบของผู้จัดการกองทุนดังกล่าว

A: รายชื่อผู้จัดการกองทุน

ชื่อ นามสกุล	ประวัติการศึกษา	ประสบการณ์ทำงาน	หน้าที่ความรับผิดชอบ
นายมนตรี ฝดุงสิทธิ	-ปริญญาโท MBA, SASIN Graduate Institute -ปริญญาตรี บัญชีบัณฑิต , จุฬาลงกรณ์มหาวิทยาลัย -ประกาศนียบัตร สมาคมส่งเสริมสถาบันกรรมการบริษัทไทย DCP รุ่น 154/2554 -TEPCOT รุ่นที่ 6 -ผ่าน CFA ระดับ II	-บลจ.แลนด์ แอนด์ เฮ้าส์ จำกัด -บมจ.เอฟดับบลิวดี ประกันชีวิต -บลจ.ไอเอ็นจี (ประเทศไทย) -ตลาดสินค้าเกษตรล่วงหน้าแห่งประเทศไทย (AFET) -บลจ.ววรรณ จำกัด -บลจ.ไอเอ็นจี (ประเทศไทย) -บริษัทตลาดรองสินเชื่อบุคคล	-กรรมการผู้อำนวยการ -รองประธานเจ้าหน้าที่บริหารฝ่ายการลงทุน -กรรมการบริหารและประธานเจ้าหน้าที่ลงทุน -กรรมการ -กรรมการและประธานเจ้าหน้าที่บริหาร -ผู้ช่วยกรรมการผู้จัดการ -กรรมการและกรรมการบริหาร
นางสาวนรี พฤษยาภัย	-ปริญญาโท สาขา International Business, Schiller International University -ปริญญาตรี บริหารธุรกิจ (การเงินและการธนาคาร) จุฬาลงกรณ์มหาวิทยาลัย -ผ่าน CFA ระดับ I	-บลจ.แลนด์ แอนด์ เฮ้าส์ จำกัด -บลจ.ธนชาติ จำกัด -บลจ.แอสเซทพลัส จำกัด -บลจ.ไทยพาณิชย์ จำกัด	-ผู้ช่วยกรรมการผู้จัดการสายการลงทุน -ผู้อำนวยการฝ่ายอาวุโสฝ่ายกองทุนต่างประเทศ -ผู้อำนวยการฝ่ายอาวุโสฝ่ายตราสารหนี้และกองทุนต่างประเทศ -ผู้อำนวยการฝ่ายอาวุโสฝ่ายตราสารหนี้

		-บลจ.อเบอร์ดีน จำกัด	-ผู้จัดการกองทุนอาวุโส ฝ่ายตราสารหนี้
นายปวเรศวร วิภูนาถ	-ปริญญาโท เศรษฐศาสตร์ (เศรษฐศาสตร์ธุรกิจ) มหาวิทยาลัยเกษตรศาสตร์ -ปริญญาตรี วิศวกรรมศาสตร์ (วิศวกรรม ทรัพยากรน้ำ) มหาวิทยาลัยเกษตรศาสตร์ -CISA	-บลจ.แลนด์ แอนด์ เฮ้าส์ จำกัด -บลจ.เอ็มเอฟซี จำกัด (มหาชน) -บลจ.เอ็มเอฟซี จำกัด (มหาชน) -บลจ.พรีมาเวสต์ จำกัด -บลจ.พรีมาเวสต์ จำกัด	-ผู้ช่วยกรรมการผู้จัดการ สายการลงทุน -ผู้อำนวยการอาวุโส ฝ่าย ตราสารทุน -ผู้จัดการกองทุนอาวุโส ฝ่ายตราสารหนี้ -ผู้จัดการกองทุน ฝ่ายการ ลงทุน -นักวิเคราะห์ ฝ่ายการ ลงทุน
นายสมิทธิ์ ศักดิ์กำจร	-ปริญญาโท บริหารธุรกิจ การเงิน มหาวิทยาลัยเทคโนโลยีมหานคร -ปริญญาตรี บริหารธุรกิจ การเงิน มหาวิทยาลัยกรุงเทพ -ปริญญาตรี วิทยาการจัดการ บัญชี มหาวิทยาลัยสุโขทัยธรรมราช -ผ่าน CISA ระดับ I	-บลจ. แลนด์ แอนด์ เฮ้าส์ จำกัด -บลจ. ฟิลลิป จำกัด -บมจ. ธนาคารกรุงเทพ -บมจ. ไทยประกันชีวิต	-ผู้จัดการกองทุน -ผู้จัดการกองทุน -เจ้าหน้าที่ชำนาญการ ฝ่าย คำหลักทรัพย์ ธุรกิจจัดการ กองทุนส่วนบุคคล -ผู้จัดการกองทุน ฝ่าย จัดการกองทุนสำรองเลี้ยง ชีพ
นายอนุภาพ โฉมศรี	-ปริญญาโท เศรษฐศาสตร์การเงิน สถาบันบัณฑิตพัฒนบริหารศาสตร์ -ปริญญาตรี เศรษฐศาสตร์การเงิน มหาวิทยาลัยรามคำแหง เกียรตินิยม อันดับ 1 -ผ่าน CISA ระดับ II	-บลจ.แลนด์ แอนด์ เฮ้าส์ จำกัด -บลจ.แลนด์ แอนด์ เฮ้าส์ จำกัด -บมจ.ธนาคารไทยพาณิชย์	-ผู้จัดการกองทุน -ผู้จัดการฝ่ายบริหารความ เสี่ยง -เศรษฐกร
นางสาวอาทิตย์ยา พิริยโสภาคกุล	-ปริญญาโท วท.ม. สาขาวิชาการเงิน จุฬาลงกรณ์มหาวิทยาลัย -ปริญญาตรี บริหารธุรกิจ (การเงินและ การธนาคาร) มหาวิทยาลัยธรรมศาสตร์ -ผ่าน CFA ระดับ II	- บลจ. แลนด์ แอนด์ เฮ้าส์ - บมจ. ทหารไทย - บมจ. ซูมิโตโม มิตซูบิ แบงกิง คอร์ปอเรชั่น สาขากรุงเทพ - ธนาคารแห่งประเทศไทย - บลจ.ไทยพาณิชย์ จำกัด - บมจ. ทหารไทย - บมจ. ซีบีซีอาร์ดี แอลลิส (ประเทศ ไทย)	- ผู้จัดการกองทุน - ที่ปรึกษาการลงทุน - วิเคราะห์สินเชื่อ - กลยุทธ์, ฝ่ายบริหารเงิน สำรอง - ผู้ช่วยผู้จัดการกองทุน - วิเคราะห์สินเชื่อ - ประเมินอสังหาริมทรัพย์

นางสาวนันท์พร วัฒนถาวร	-ปริญญาโท การลงทุน University of Reading -ปริญญาตรี ธุรกิจระหว่างประเทศ มหาวิทยาลัยมหิดล -ผ่าน CFA -ผ่าน CMT ระดับ I	- บลจ. แลนด์ แอนด์ เฮ้าส์ จำกัด - บลจ. ธนชาติ จำกัด	- ผู้จัดการกองทุน - ผู้ช่วยผู้จัดการกองทุน
นางสาวศรสวรรค์ เต็มวุฒิกุล	-ปริญญาตรี บริหารธุรกิจ สาขาวิชา การเงิน มหาวิทยาลัยมหิดล -ผ่าน CFA ระดับ I	-บลจ.แลนด์ แอนด์ เฮ้าส์ จำกัด -บลจ.เอ็มเอฟซี จำกัด (มหาชน) -บลจ.เอ็มเอฟซี จำกัด (มหาชน) -บลจ.แอสเซทพลัส จำกัด	-ผู้จัดการกองทุน -ผู้จัดการกองทุนฝ่ายตราสารทุน -ผู้ช่วยผู้จัดการกองทุนฝ่ายตราสารทุน -ผู้ช่วยผู้จัดการกองทุนฝ่ายตราสารทุน
นายพิริยพล คงวานิช	-ปริญญาโท Master of Science in Finance, Thammasat University -ปริญญาตรี บริหารธุรกิจ, Thammasat University -ผ่าน CISA ระดับ I -ผ่าน CFA ระดับ I	-บลจ.แลนด์ แอนด์ เฮ้าส์ จำกัด -บลจ.เอ็มเอฟซี จำกัด (มหาชน) -หลักทรัพย์บัวหลวง -หลักทรัพย์กสิกรไทย	-ผู้จัดการกองทุน -ผู้จัดการกองทุน -นักวิเคราะห์หลักทรัพย์ -วาณิชธนกร
นางสาวชนากานต์ หังสสุต	-ป.โท การเงิน University of Warwick -ป.ตรี เศรษฐศาสตร์ ภาคภาษาอังกฤษ มหาวิทยาลัยธรรมศาสตร์ -ผ่าน CFA ระดับ II	-บลจ. แลนด์ แอนด์ เฮ้าส์ จำกัด -Consultant -Senior Consultant	-ผู้จัดการกองทุน - BDO Advisory Limited - Valuation and Business modeling, EY

Q: รายชื่อผู้สนับสนุนการขายหรือรับซื้อคืนหน่วยลงทุน นายทะเบียนหน่วยลงทุน และผู้ดูแลผลประโยชน์

A: 1) ผู้สนับสนุนการขายหรือรับซื้อคืนหน่วยลงทุน

ธนาคารแลนด์ แอนด์ เฮ้าส์ จำกัด (มหาชน)

บริษัทหลักทรัพย์ แลนด์ แอนด์ เฮ้าส์ จำกัด (มหาชน)

หรือผู้สนับสนุนการขายหรือรับซื้อคืนหน่วยลงทุนที่บริษัทจัดการแต่งตั้งขึ้น (ถ้ามี)

2) นายทะเบียนหน่วยลงทุน

บริษัทหลักทรัพย์จัดการกองทุน แลนด์ แอนด์ เฮ้าส์ จำกัด

3) ผู้ดูแลผลประโยชน์

ธนาคารไทยพาณิชย์ จำกัด (มหาชน)

* นอกจากหน้าที่ตามที่กำหนดไว้ในสัญญาแต่งตั้งผู้ดูแลผลประโยชน์ยังมีหน้าที่ตามกฎหมายในการรักษาผลประโยชน์ของผู้ถือหน่วยลงทุนด้วย

ช่องทางที่ผู้ลงทุนสามารถทราบข้อมูลเพิ่มเติม

Q: ช่องทางที่ผู้ลงทุนสามารถทราบข้อมูลเพิ่มเติมเกี่ยวกับกองทุนรวมนี้

A: ผู้ลงทุนสามารถทราบข้อมูลเพิ่มเติมได้ที่สำนักงานของบริษัทจัดการ และเว็บไซต์ของบริษัทจัดการ หรือผู้สนับสนุนการขายหรือรับซื้อคืนหน่วยลงทุน

ปัจจัยความเสี่ยงของกองทุน

1. ความเสี่ยงจากการลงทุนในกองทุนรวมหมวดอุตสาหกรรมอสังหาริมทรัพย์ (Property Sector Fund)

กองทุนมีนโยบายมุ่งลงทุนในหมวดอุตสาหกรรมอสังหาริมทรัพย์เพียงหมวดเดียว จึงมีความเสี่ยงจากการลงทุนมากกว่ากองทุนที่มีการกระจายการลงทุนในหลายอุตสาหกรรม

แนวทางการบริหารความเสี่ยง บริษัทจัดการจะมีพิจารณาคัดเลือกกองทุนรวมอสังหาริมทรัพย์ที่จะลงทุน ตามประเภทของทรัพย์สินในกลุ่มธุรกิจต่าง ๆ รวมถึงรายละเอียด โครงสร้าง และการจัดหาผลประโยชน์ของทรัพย์สินในกองทุนอสังหาริมทรัพย์ที่จะลงทุน เพื่อกระจายความเสี่ยงจากความผันผวนของรายได้ของทรัพย์สินที่ไปลงทุนซึ่งอาจมีผลกระทบต่อราคาของทรัพย์สินที่ไปลงทุน

1. **ความเสี่ยงด้านตลาด (Market Risk)** : ความเสี่ยงที่เกิดจากราคา หรือผลตอบแทนของตราสารมีความผันผวน เนื่องจากปัจจัยเกี่ยวข้อง เช่น ภาวะเศรษฐกิจ สังคม การเมือง ภาวะตลาดเงิน ตลาดทุน อัตราแลกเปลี่ยน อัตราดอกเบี้ย เป็นต้น

แนวทางการบริหารความเสี่ยง กองทุนวิเคราะห์จากข้อมูลพื้นฐานของตราสาร และภาวะของตลาด และพิจารณากระจายการลงทุนในตราสารต่าง ๆ แต่ละรายบริษัท เพื่อกำหนดสัดส่วนการลงทุนที่เหมาะสมและสอดคล้องกับนโยบายการลงทุนแต่ละกองทุน โดยคัดเลือกตราสารที่น่าสนใจลงทุน ตามปัจจัยพื้นฐานและศักยภาพของผู้ออกตราสาร โดยคำนึงถึงภาวะเศรษฐกิจ การเมือง และภาวะตลาดเงิน และตลาดทุนซึ่งอาจส่งผลกระทบต่อการลงทุนในตราสารดังกล่าว

2. **ความเสี่ยงด้านสภาพคล่อง (Liquidity Risk)** : ความเสี่ยงจากการไม่สามารถขายหน่วยลงทุน หรือตราสารที่กองทุนลงทุนไว้ได้ เนื่องจากกองทุน หรือตราสารของกองทุนอสังหาริมทรัพย์มีสภาพคล่องต่ำ กองทุนจึงอาจขายหลักทรัพย์ดังกล่าวไม่ได้ในช่วงเวลาที่หรือไม่ได้ราคาตามที่ต้องการ

แนวทางการบริหารความเสี่ยง กองทุนพิจารณาคัดเลือกหน่วยลงทุนของกองทุนรวมอสังหาริมทรัพย์ โดยเน้นสภาพคล่องสภาพคล่องเป็นสำคัญ โดยคำนึงถึงปริมาณการซื้อขายของกองทุนนั้น เพื่อความคล่องตัวในการบริหารกองทุน

3. **ความเสี่ยงทางธุรกิจ (Business Risk) และความเสี่ยงจากความสามารถในการชำระหนี้ของผู้ออกตราสาร (Credit Risk)** : เป็นความเสี่ยงที่เกิดจากการที่ราคา หรือผลตอบแทนของตราสารอาจเปลี่ยนแปลงขึ้นลงจากปัจจัยภายในและภายนอกของผู้ออกตราสาร เช่น ผลการดำเนินงานของผู้ออกตราสาร การบริหารจัดการ ภาวะธุรกิจและอุตสาหกรรม เป็นต้น รวมถึงความเสี่ยงที่เกิดขึ้นจากการที่ผู้ออกตราสารหนี้ไม่สามารถจ่ายคืนเงินต้นและหรือดอกเบี้ย เป็นต้น

แนวทางการบริหารความเสี่ยง กองทุนจะวิเคราะห์และประเมินคุณภาพของตราสารก่อนลงทุน โดยการวิเคราะห์และประเมินปัจจัยที่มีผลกระทบต่อ เช่น ภาวะเศรษฐกิจ การเมือง ภาวะการลงทุน ภาวะอุตสาหกรรม รวมทั้งปัจจัยพื้นฐานของตราสารเพื่อให้มั่นใจในคุณภาพของตราสารที่กองทุนจะพิจารณาลงทุน และบริษัทจัดการจะติดตามผลประกอบการและฐานะการเงินของบริษัทผู้ออกตราสารอย่าง

สม่ำเสมอ ทั้งนี้ วิธีการและความถี่ในการวิเคราะห์ของตราสารจะแตกต่างกันไปตามลักษณะและคุณภาพของตราสาร โดยบริษัทจัดการจะคัดเลือกตราสารที่ลงทุนให้สอดคล้องกับนโยบายการลงทุนของกองทุน

4. ความเสี่ยงจากการทำสัญญาซื้อขายล่วงหน้า (Derivative) : คือความเสี่ยงที่เกิดจากราคาของหลักทรัพย์อ้างอิงมีความผันผวน โดยอาจเกิดจากปัจจัยต่าง ๆ เช่นอัตราดอกเบี้ย อัตราแลกเปลี่ยน หรือปัจจัยทางเศรษฐกิจอื่น ๆ ที่เกี่ยวข้อง และอาจมีความเสี่ยงจากการที่คู่สัญญาไม่ปฏิบัติตามสัญญา
- แนวทางการบริหารความเสี่ยง กองทุนจะทำธุรกรรมดังกล่าวกับธนาคารที่มีกฎหมายเฉพาะจัดตั้งขึ้นหรือธนาคารพาณิชย์ และจะวิเคราะห์ฐานะการเงินของคู่สัญญาก่อนทำสัญญา รวมทั้งติดตามวิเคราะห์ความเสี่ยงในฐานะการเงินของคู่สัญญาอย่างต่อเนื่อง

สรุปอัตราส่วนการลงทุนของกองทุนรวม

ส่วนที่ 1 : อัตราส่วนการลงทุนที่คำนวณตามผู้ออกทรัพย์สินหรือคู่สัญญา (single entity limit)

ข้อ	ประเภททรัพย์สิน	อัตราส่วน (% ของ NAV)
1	ตราสารภาครัฐไทย	ไม่จำกัดอัตราส่วน
2	ตราสารภาครัฐต่างประเทศ 2.1 กรณีมี credit rating อยู่ใน 2 อันดับแรกขึ้นไป 2.2 กรณีมี credit rating อยู่ในระดับ investment grade แต่ต่ำกว่า 2 อันดับแรก	ไม่จำกัดอัตราส่วน ไม่เกิน 35%
3	หน่วย CIS ตามที่ระบุในภาคผนวก 3 ส่วนที่ 2 ข้อ 1.1 หรือ ข้อ 2.1	ไม่เกิน 15%
4	เงินฝากหรือตราสารเทียบเท่าเงินฝากที่ผู้รับฝากหรือผู้ออกตราสารมีลักษณะอย่างใดอย่างหนึ่งดังนี้ 4.1 มี credit rating อยู่ในระดับ investment grade 4.2 เป็นธนาคารออมสิน ทั้งนี้ เฉพาะเงินฝากหรือตราสารที่รัฐบาลเป็นประกัน	ไม่เกิน 20% หรือไม่เกิน 10% เมื่อเป็นการลงทุนในต่างประเทศหรือผู้มีการผูกพันมีภูมิลำเนาอยู่ต่างประเทศ โดยเลือกใช้ credit rating แบบ national scale
5	ตราสารที่มีลักษณะครบถ้วนดังนี้ 5.1 เป็นตราสารหนี้ ตราสารกึ่งหนี้กึ่งทุน SN หรือศุภก ที่ผู้ออกจัดตั้งขึ้นตามกฎหมายไทย หรือสาขาของ ธพ. ต่างประเทศที่ได้รับอนุญาตให้ประกอบธุรกิจ ธพ. ในประเทศไทย 5.2 เป็นตราสารที่มีลักษณะอย่างใดอย่างหนึ่งดังนี้ 5.2.1 ผู้ออกเป็นบริษัทจดทะเบียน 5.2.2 ผู้ออกมีการเปิดเผยข้อมูลเป็นการทั่วไปโดยมีรายละเอียดตามแบบ filing 5.2.3 ในกรณีที่เป็นตราสารที่มีกำหนดวันชำระหนี้ ≤ 397 วัน นับแต่วันที่ลงทุน และไม่ได้มีลักษณะตาม 5.2.1 หรือ 5.2.2 ผู้มีการผูกพันตามตราสารดังกล่าวต้องเป็น บุคคลดังนี้	ไม่เกินอัตราดังนี้ แล้วแต่อัตราใดจะสูงกว่า (1) 10% หรือ (2) น้ำหนักของตราสารที่ลงทุนใน benchmark + 5%

ชื่อ	ประเภททรัพย์สิน	อัตราส่วน (% ของ NAV)
	<p>5.2.3.1 ธพ. บง. หรือ บค. ตามกฎหมายว่าด้วยธุรกิจสถาบันการเงิน</p> <p>5.2.3.2 ธนาคารออมสิน</p> <p>5.2.3.3 ธนาคารอาคารสงเคราะห์</p> <p>5.2.3.4 ธนาคารเพื่อการเกษตรและสหกรณ์การเกษตร</p> <p>5.2.3.5 บริษัทตลาดรองสินเชื่อที่อยู่อาศัย</p> <p>5.2.3.6 ธนาคารพัฒนาวิสาหกิจขนาดกลางและขนาดย่อมแห่งประเทศไทย</p> <p>5.2.3.7 ธนาคารเพื่อการส่งออกและนำเข้าแห่งประเทศไทย</p> <p>5.2.3.8 ธนาคารอิสลามแห่งประเทศไทย</p> <p>5.2.3.9 บล.</p> <p>5.3 เสนอขายในประเทศไทย</p> <p>5.4 มี credit rating อยู่ในระดับ investment grade</p> <p>5.5 ในกรณีที่เป็นการตราสารที่มีกำหนดวันชำระหนี้ > 397 วัน นับแต่วันที่ลงทุน ต้องขึ้นทะเบียนหรืออยู่ในระบบของ regulated market</p>	
6	<p>ทรัพย์สินดังนี้</p> <p>6.1 ตราสารทุนที่จดทะเบียนซื้อขายในกระดานซื้อขายหลักทรัพย์สำหรับผู้ลงทุนทั่วไปของ SET หรือของตลาดซื้อขายหลักทรัพย์ต่างประเทศ (แต่ไม่รวมถึงตราสารทุนที่ผู้ออกตราสารอยู่ระหว่างดำเนินการแก้ไขเหตุที่อาจทำให้มีการเพิกถอนการเป็นหลักทรัพย์ซื้อขายใน SET หรือในตลาดซื้อขายหลักทรัพย์ต่างประเทศ)</p> <p>6.2 ตราสารทุนที่ออกโดยบริษัทที่จัดตั้งขึ้นไม่ว่าตามกฎหมายไทยหรือกฎหมายต่างประเทศ ซึ่งหุ้นของบริษัทดังกล่าวซื้อขายในกระดานซื้อขายหลักทรัพย์สำหรับผู้ลงทุนทั่วไปของ SET หรือของตลาดซื้อขายหลักทรัพย์ต่างประเทศ (แต่ไม่รวมถึงบริษัทที่อยู่ระหว่างดำเนินการแก้ไขเหตุที่อาจทำให้มีการเพิกถอนหุ้นออกจากการซื้อขายใน SET หรือในตลาดซื้อขายหลักทรัพย์ต่างประเทศ)</p> <p>6.3 หุ้นที่อยู่ในระหว่าง IPO เพื่อการจดทะเบียนซื้อขายตาม 6.1</p> <p>6.4 ตราสารที่มีลักษณะครบถ้วนดังนี้</p> <p>6.4.1 เป็นตราสารหนี้ ตราสารกึ่งหนี้กึ่งทุน SN หรือคูปอง ที่ผู้ออกจัดตั้งขึ้นตามกฎหมายไทย และเสนอขายตราสารนั้นในต่างประเทศ หรือผู้ออกจัดตั้งขึ้นตามกฎหมายต่างประเทศ (แต่ไม่รวมสาขาของ ธพ. ต่างประเทศที่ได้รับอนุญาตให้ประกอบธุรกิจ ธพ.</p>	<p>รวมกันไม่เกินอัตราดังนี้ แล้วแต่ตราใดจะสูงกว่า</p> <p>(1) 10% หรือ</p> <p>(2) น้ำหนักของทรัพย์สินที่ลงทุนใน benchmark + 5%</p>

ชื่อ	ประเภททรัพย์สิน	อัตราส่วน (% ของ NAV)
	<p>ในประเทศไทย) หรือเป็นตราสาร Basel III</p> <p>6.4.2 มี credit rating อยู่ในระดับ investment grade</p> <p>6.4.3 เป็นตราสารที่มีลักษณะอย่างใดอย่างหนึ่งดังนี้</p> <p>6.4.3.1 ผู้ออกเป็นบริษัทจดทะเบียนใน SET หรือในตลาดซื้อขายหลักทรัพย์ต่างประเทศ</p> <p>6.4.3.2 ผู้ออกมีการเปิดเผยข้อมูลเป็นการทั่วไปโดยมีรายละเอียดตามแบบ filing</p> <p>6.4.3.3 ในกรณีที่เป็นตราสารที่มีกำหนดวันชำระหนี้ ≤ 397 วัน นับแต่วันที่ลงทุน และไม่ได้ มีลักษณะตาม 6.4.3.1 หรือ 6.4.3.2 ผู้มีภาระผูกพันตามตราสารดังกล่าวต้องเป็น บุคคลดังนี้</p> <p>6.4.3.3.1 บุคคลตามข้อ 5.2.3.1 – 5.2.3.9</p> <p>6.4.3.3.2 สถาบันการเงินระหว่างประเทศที่ประเทศไทย เป็นสมาชิก</p> <p>6.4.3.3.3 สถาบันการเงินต่างประเทศที่มีลักษณะทำนองเดียวกับบุคคลตามข้อ 6.4.3.3.1 – 6.4.3.3.2</p> <p>6.4.4 ในกรณีที่เป็นตราสารที่มีกำหนดวันชำระหนี้ > 397 วัน นับแต่วันที่ลงทุน ต้องขึ้นทะเบียนหรืออยู่ในระบบของ regulated market</p> <p>6.5 DW ที่มี issuer rating อยู่ในระดับ investment grade</p> <p>6.6 ธุรกิจดังนี้ ที่คู่สัญญา มี credit rating อยู่ในระดับ investment grade</p> <p>6.6.1 reverse repo</p> <p>6.6.2 OTC derivatives</p> <p>6.7 หน่วย infra หรือหน่วย property ที่มีลักษณะครบถ้วนดังนี้</p>	

ข้อ	ประเภททรัพย์สิน	อัตราส่วน (% ของ NAV)
	<p>6.7.1 จดทะเบียนซื้อขายหรืออยู่ในระหว่าง IPO เพื่อการจดทะเบียนซื้อขายในกระดานซื้อขายหลักทรัพย์ สำหรับผู้ลงทุนทั่วไปของ SET หรือของตลาดซื้อขายหลักทรัพย์ต่างประเทศ (แต่ไม่รวมถึงหน่วยดังกล่าวที่อยู่ระหว่างดำเนินการแก้ไขเหตุที่อาจทำให้มีการเพิกถอนหน่วยดังกล่าวออกจาก การซื้อขายใน SET หรือในตลาดซื้อขายหลักทรัพย์ต่างประเทศ)</p> <p>6.7.2 เป็นหน่วยของกองทุนที่ไม่ได้มีลักษณะกระจายการลงทุนในกิจการโครงสร้างพื้นฐาน อสังหาริมทรัพย์ หรือสิทธิการเช่า แล้วแต่กรณี (diversified fund) ตามแนวทางที่สำนักงานกำหนด</p> <p>6.8 หน่วย private equity ที่จดทะเบียนซื้อขายหรืออยู่ในระหว่าง IPO เพื่อการจดทะเบียนซื้อขายในกระดานซื้อขายหลักทรัพย์สำหรับผู้ลงทุนทั่วไปของ SET หรือของตลาดซื้อขายหลักทรัพย์ต่างประเทศ (แต่ไม่รวมถึงหน่วย private equity ที่อยู่ระหว่างดำเนินการแก้ไขเหตุที่อาจทำให้มีการเพิกถอนหน่วยดังกล่าวจากการซื้อขายใน SET หรือในตลาดซื้อขายหลักทรัพย์ต่างประเทศ)</p>	
7	หน่วย infra หรือหน่วย property ของกองทุนที่มีลักษณะกระจายการลงทุนในกิจการโครงสร้างพื้นฐาน อสังหาริมทรัพย์ หรือสิทธิการเช่า แล้วแต่กรณี (diversified fund) ตามแนวทางที่สำนักงานกำหนด และมีลักษณะตาม 6.7.1	ไม่จำกัดอัตราส่วน
8	ทรัพย์สินอื่นนอกเหนือจากที่ระบุในข้อ 1 - ข้อ 7 (SIP)	รวมกันไม่เกิน 5%

ส่วนที่ 2 : อัตราส่วนการลงทุนที่คำนวณตามกลุ่มกิจการ (group limit)*

ข้อ	ประเภททรัพย์สิน	อัตราส่วน (% ของ NAV)
1	การลงทุนในทรัพย์สินของบริษัททุกบริษัทที่อยู่ในกลุ่มกิจการเดียวกันหรือการเข้าเป็นคู่สัญญาในธุรกรรมทางการเงินกับบริษัทดังกล่าว	ไม่เกินอัตราใดอัตราหนึ่งดังนี้ แล้วแต่อัตราใดจะสูงกว่า (1) 25% หรือ (2) น้ำหนักของทรัพย์สินที่ลงทุนในbenchmark + 10%

* หมายเหตุ : ในกรณีเป็นทรัพย์สินดังนี้ ไม่มีข้อกำหนดเกี่ยวกับ group limit

1. เงินฝากหรือตราสารเทียบเท่าเงินฝากเพื่อการดำเนินงานของ MF
2. derivatives on organized exchange

ส่วนที่ 3 : อัตราส่วนการลงทุนที่คำนวณตามประเภททรัพย์สิน (product limit)**

ข้อ	ประเภททรัพย์สิน	อัตราส่วน (% ของ NAV)
1	เงินฝากหรือตราสารเทียบเท่าเงินฝาก B/E หรือ P/N ที่นิติบุคคลตามกฎหมายไทย (ไม่รวมถึงสาขาในต่างประเทศของนิติบุคคลดังกล่าว) เป็นผู้ออก ผู้ส่งจ่าย หรือคู่สัญญา ดังนี้ 1.1 ธนาคารหรือสถาบันการเงินที่มีกฎหมายเฉพาะจัดตั้งขึ้น 1.2 ธพ. 1.3 บง. 1.4 บค. 1.5 บริษัทตลาดรองสินเชื่อที่อยู่อาศัย (ไม่รวมถึงทรัพย์สินที่ MF ได้รับโอนกรรมสิทธิ์มาจากคู่สัญญาตาม reverse repo หรือ securities lending หรือ derivatives)	- รวมกันไม่เกิน 45% เฉลี่ยในรอบปีบัญชี เว้นแต่เป็น MF ที่มีอายุโครงการ < 1 ปี ให้เฉลี่ยตามรอบอายุกองทุน - อัตราข้างต้นไม่ใช้กับ MF ที่อายุกองทุนคงเหลือ ≤ 6 เดือน ทั้งนี้ เฉพาะ MF ที่มีอายุโครงการ ≥ 1 ปี
2	ทรัพย์สินดังนี้ 2.1 B/E หรือ P/N ที่มีเงื่อนไขห้ามเปลี่ยนมือแต่ MF ได้ดำเนินการให้มีการรับโอนสิทธิเรียกร้องในตราสารได้ตามวิธีการที่กฎหมายกำหนด หรือมีเงื่อนไขให้ MF สามารถขายคืนผู้ออกตราสารได้ 2.2 SN (แต่ไม่รวมถึง SN ซึ่งจดทะเบียนกับ TBMA และมีการเสนอขายตาม หลักเกณฑ์ที่กำหนดไว้ในประกาศคณะกรรมการกำกับตลาดทุนว่าด้วยการขออนุญาตและการอนุญาตให้เสนอขายตราสารหนี้ที่ออกใหม่) 2.2 เงินฝากหรือตราสารเทียบเท่าเงินฝากที่มีระยะเวลาการฝากเกิน 12 เดือน 2.3 total SIP ตามข้อ 5 ของส่วนนี้	รวมกันไม่เกิน 25%
3	reverse repo	ไม่เกิน 25%
4	securities lending	ไม่เกิน 25%
5	total SIP ซึ่งได้แก่ ทรัพย์สินตามข้อ 8 ในตอนที่ 1.1 : อัตราส่วนการลงทุนสำหรับ MF ทั่วไป ของส่วนที่ 1 : อัตราส่วนการลงทุนที่คำนวณตามผู้ออกทรัพย์สินหรือคู่สัญญา (single entity limit) แต่ไม่รวมถึงตราสารหนี้ ตราสารกึ่งหนี้กึ่งทุน SN สุทธิ หรือตราสาร Basel III ที่มีลักษณะครบถ้วนดังนี้ 5.1 มีลักษณะตาม 6.4.3 และ 6.4.4 ของข้อ 6 ในตอนที่ 1.1 : อัตราส่วนการลงทุนสำหรับ MF ทั่วไป ของส่วนที่ 1 : อัตราส่วนการลงทุนที่คำนวณตามผู้ออก	รวมกันไม่เกิน 15%

ข้อ	ประเภททรัพย์สิน	อัตราส่วน (% ของ NAV)
	ทรัพย์สิน หรือคู่สัญญา (single entity limit) 5.2 มี credit rating อยู่ในระดับต่ำกว่า investment grade หรือ ไม่มี credit rating	
6	derivatives ดังนี้ 6.1 การเข้าทำธุรกรรม derivatives ที่มีวัตถุประสงค์เพื่อ การลดความเสี่ยง (hedging)	ไม่เกินมูลค่าความเสี่ยงที่มีอยู่

** หมายเหตุ : สำหรับการลงทุนในเงินฝากหรือตราสารเทียบเท่าเงินฝากเพื่อการดำเนินงานของกองทุนไม่มีข้อกำหนดเกี่ยวกับ product limit

ส่วนที่ 4 : อัตราส่วนการลงทุนที่คำนวณตามความมีส่วนได้เสียในกิจการที่ลงทุน (concentration limit)

ข้อ	ประเภททรัพย์สิน	อัตราส่วน
1	หุ้นของบริษัทรายใดรายหนึ่ง	ทุก MF รวมกันภายใต้การจัดการของ บลจ. รายเดียวกันต้องมีจำนวนหุ้นของบริษัทรวมกัน < 25% ของจำนวนสิทธิออกเสียงทั้งหมดของบริษัทนั้น
2	ตราสารหนี้ ตราสารกึ่งหนี้กึ่งทุนตราสาร Basel III และ ศกุกของผู้ออกรายใดรายหนึ่ง (ไม่รวมถึงตราสารหนี้ ภาครัฐไทยหรือตราสารหนี้ภาครัฐต่างประเทศ)	<p>2.1 ไม่เกิน 1 ใน 3 ของมูลค่าหนี้สินทางการเงิน (financial liability)* ของผู้ออกตราสารรายนั้น ตามที่เปิดเผยไว้ในงบการเงินสำหรับรอบระยะเวลาบัญชีล่าสุด ทั้งนี้ ในกรณีที่ผู้ออกตราสารมีหนี้สินทางการเงินที่ออกใหม่ก่อนครบรอบระยะเวลาบัญชีถัดไปและยังไม่ปรากฏในงบการเงินล่าสุด บลจ. อาจนำมูลค่าหนี้สินทางการเงินดังกล่าวมารวมกับมูลค่าหนี้สินทางการเงินตามงบการเงินล่าสุดด้วยก็ได้โดยข้อมูลหนี้สินทางการเงินนั้นจะต้องเป็นข้อมูลที่มีการเผยแพร่เป็นการทั่วไป และในกรณีที่ผู้ออกตราสารไม่มีหนี้สินทางการเงินตามที่เปิดเผยไว้ในงบการเงินสำหรับรอบระยะเวลาบัญชีล่าสุด** ให้ใช้อัตราส่วนไม่เกิน 1 ใน 3 ของมูลค่าการออกและเสนอขายตราสารตามข้อนี้ของผู้ออกรายนั้นเป็นรายครั้ง เว้นแต่ในกรณีที่ผู้ออกตราสารได้มีการยื่นแบบ filing ในลักษณะเป็นโครงการ (bond issuance program) ให้พิจารณาเป็นรายโครงการ</p> <p>2.2 ในกรณีที่กองทุนลงทุนในตราสารตามข้อนี้โดยเป็นตราสารที่ออกใหม่และมี credit rating อยู่ในระดับต่ำกว่า investment grade หรือไม่มี credit rating ให้ บลจ. ลงทุนเพื่อกองทุนภายใต้ การจัดการของ บลจ. รายเดียวกันรวมกันไม่เกิน</p>

		<p>1 ใน 3 ของมูลค่าการออกและเสนอขายตราสารดังกล่าวเป็นรายครั้ง เว้นแต่กรณีที่ผู้ออกตราสารได้มีการยื่นแบบ filing ในลักษณะเป็นโครงการ (bond issuance program) ให้พิจารณาเป็นรายโครงการ (อัตราส่วนตาม 2.2 ไม่ใช้กับกรณีเป็นตราสารที่ออกโดยบุคคลดังนี้</p> <ol style="list-style-type: none"> 1. ธพ. บง. หรือ บค. ตามกฎหมายว่าด้วยธุรกิจสถาบันการเงิน 2. ธนาคารออมสิน 3. ธนาคารอาคารสงเคราะห์ 4. ธนาคารเพื่อการเกษตรและสหกรณ์การเกษตร 5. บริษัทตลาดรองสินเชื่อที่อยู่อาศัย 6. ธนาคารพัฒนาวิสาหกิจขนาดกลางและขนาดย่อมแห่งประเทศไทย 7. ธนาคารเพื่อการส่งออกและนำเข้าแห่งประเทศไทย 8. ธนาคารอิสลามแห่งประเทศไทย 9. บล. 10. สถาบันการเงินระหว่างประเทศที่ประเทศไทยเป็นสมาชิก 11. สถาบันการเงินต่างประเทศที่มีลักษณะทำนองเดียวกับบุคคลตาม 1. – 9.)
3	หน่วย CIS ของกองทุนใดกองทุนหนึ่ง	<p>- ไม่เกิน 1 ใน 3 ของจำนวนหน่วย CIS ทั้งหมดของ MF หรือ</p> <p>กองทุน CIS ต่างประเทศ ที่ออกหน่วยนั้น</p> <p>- อัตราข้างต้นไม่ใช้กับการลงทุนดังนี้</p> <p>(1) การลงทุนในหน่วย CIS ของกองทุนที่มีลักษณะครบถ้วนดังนี้ โดยได้รับความเห็นชอบจากสำนักงาน</p> <ol style="list-style-type: none"> (1.1) มีขนาดเล็ก (1.2) จัดตั้งขึ้นใหม่โดยมีอายุไม่เกิน 2 ปี (1.3) เสนอขายต่อผู้ลงทุนในวงกว้าง
4	หน่วย infra ของกองทุนใดกองทุนหนึ่ง	<p>ไม่เกิน 1 ใน 3 ของจำนวนหน่วย infra ทั้งหมดของกองทุน infra ที่ออกหน่วยนั้น เว้นแต่เป็นหน่วย infra ของกองทุนที่มีลักษณะครบถ้วนดังนี้ โดยได้รับความเห็นชอบจากสำนักงาน</p>

		(1) มีขนาดเล็ก (2) จัดตั้งขึ้นใหม่โดยมีอายุไม่เกิน 2 ปี (3) เสนอขายต่อผู้ลงทุนในวงกว้าง
5	หน่วย property ของกองทุนใด กองทุนหนึ่ง	ไม่เกิน 1 ใน 3 ของจำนวนหน่วย property ทั้งหมดของกองทุน property ที่ออกหน่วยนั้น เว้นแต่เป็นหน่วย property ของกองทุนที่มีลักษณะครบถ้วน ดังนี้ โดยได้รับความเห็นชอบจากสำนักงาน (1) มีขนาดเล็ก (2) จัดตั้งขึ้นใหม่โดยมีอายุไม่เกิน 2 ปี (3) เสนอขายต่อผู้ลงทุนในวงกว้าง
6	หน่วย private equity	ไม่เกิน 1 ใน 3 ของจำนวนหน่วย private equity ทั้งหมดของกองทุน private equity

หมายเหตุ :

* หนี้สินทางการเงิน (financial liability) ให้พิจารณาตามมาตรฐานการบัญชีที่ผู้ออกรายการดังกล่าวได้จัดทำงบการเงินตามมาตรฐานการบัญชีนั้น โดยเป็นมาตรฐานการรายงานทางการเงินที่กำหนดโดยคณะกรรมการกำหนดมาตรฐานการบัญชีตามกฎหมายว่าด้วยวิชาชีพบัญชี หรือมาตรฐานการรายงานทางการเงินที่เป็นที่ยอมรับในระดับสากล เช่น International Financial Reporting Standards (IFRS) หรือ United States Generally Accepted Accounting Principle (US GAAP) เป็นต้น

** รวมถึงกรณียังไม่ครบกำหนดการจัดทำงบการเงินในครั้งแรกของผู้ออกรายการ

ทั้งนี้ การคำนวณสัดส่วนตามนโยบายการลงทุนและอัตราส่วนการลงทุน ให้เป็นไปตามประกาศคณะกรรมการกำกับตลาดทุนว่าด้วยการลงทุนของกองทุน และ/หรือ ที่แก้ไขเพิ่มเติม

**ตารางค่าธรรมเนียม เงินตอบแทน และค่าใช้จ่ายทั้งหมดที่เรียกเก็บจากกองทุนรวม และผู้ถือหน่วยลงทุน
สำหรับรอบระยะเวลาตั้งแต่วันที่ 1 พฤศจิกายน 2561 ถึงวันที่ 31 ตุลาคม 2562**

ค่าใช้จ่ายที่เรียกเก็บจากกองทุนรวม

รายการที่เรียกเก็บ	ร้อยละของมูลค่าทรัพย์สินทั้งหมดของกองทุนต่อปี			
	อัตราตามโครงการ	เรียกเก็บจริง ปี 2560	เรียกเก็บจริง ปี 2561	เรียกเก็บจริง ปี 2562
1. ค่าธรรมเนียมและค่าใช้จ่ายรวมทั้งหมด ที่ประมาณการได้				
• ค่าธรรมเนียมการจัดการ	ไม่เกิน 2.14	1.070	1.070	1.070
• ค่าธรรมเนียมผู้ดูแลผลประโยชน์	ไม่เกิน 0.11	0.027	0.027	0.027
• ค่าธรรมเนียมนายทะเบียนหน่วยลงทุน	ไม่เกิน 0.27	0.267	0.268	0.267
• ค่าใช้จ่ายอื่นๆ	ไม่เกิน 0.50			
- ค่าสอบบัญชี	จ่ายตามจริง	0.040	0.031	0.019
- ค่าจัดตั้งและจดทะเบียนกองทุน	จ่ายตามจริง	N/A	N/A	N/A
- ค่าใช้จ่ายในการโฆษณา ประชาสัมพันธ์และส่งเสริมการขาย	จ่ายตามจริง แต่ไม่เกิน 0.50			
- ค่าใช้จ่ายในการจัดทำ จัดพิมพ์ รายงานถึงผู้ถือหน่วย	จ่ายตามจริง	0.015	N/A	N/A
- ค่าใช้จ่ายอื่นๆ ในการดำเนิน โครงการ	จ่ายตามจริง	0.001	0.006	0.020
2. ค่าธรรมเนียมและค่าใช้จ่ายรวมที่ประมาณการไม่ได้				
รวมค่าใช้จ่ายทั้งหมด	ไม่เกิน 3.21	1.420	1.402	1.403
ค่าใช้จ่ายในการซื้อขายหลักทรัพย์	จ่ายตามจริง	0.104	0.054	0.243

หมายเหตุ: 1) ค่าธรรมเนียมดังกล่าวข้างต้นรวมภาษีมูลค่าเพิ่ม หรือภาษีธุรกิจเฉพาะ หรือภาษีอื่นใดในทำนองเดียวกัน อีกทั้งค่าธรรมเนียมในเรียกเก็บจากกองทุนทั้งหมด ยังไม่รวมค่านายหน้าซื้อขายหลักทรัพย์และค่าธรรมเนียมต่าง ๆ ที่เกิดขึ้นจากการซื้อขาย หลักทรัพย์
2) บริษัทจัดการขอสงวนสิทธิ์ในการที่จะปรับเพิ่มอัตราค่าธรรมเนียมหรือค่าใช้จ่ายข้างต้นโดยไม่ถือว่าเป็นการแก้ไข เพิ่มเติมโครงการจัดการในอัตราไม่เกินร้อยละ 5 ของอัตราค่าธรรมเนียมหรือค่าใช้จ่ายภายในรอบระยะเวลา 1 ปี
3) ค่าธรรมเนียมค่าใช้จ่ายที่เรียกเก็บจากกองทุนรวม เมื่อรวมกันทั้งหมดแล้วต้องไม่เกินอัตราร้อยละ 3.21 ต่อปี ของมูลค่าทรัพย์สินสุทธิของกองทุนรวม

ค่าใช้จ่ายที่เรียกเก็บจากผู้ถือหน่วยลงทุน

รายการที่เรียกเก็บ	ร้อยละของมูลค่าซื้อขายต่อปี			
	อัตราตาม โครงการ	เรียกเก็บจริง ปี 2560	เรียกเก็บจริง ปี 2561	เรียกเก็บจริง ปี 2562
<ul style="list-style-type: none"> ค่าธรรมเนียมการขายหน่วยลงทุน (Front-end-fee) 	1.61	ยกเว้น	ยกเว้น	ยกเว้น
<ul style="list-style-type: none"> ค่าธรรมเนียมการรับซื้อคืนหน่วยลงทุน (Back-end fee) 	1.61	0.25	0.25	ยกเว้น
<ul style="list-style-type: none"> ค่าธรรมเนียมการสับเปลี่ยนหน่วยลงทุน (Switching fee) <ul style="list-style-type: none"> - ค่าธรรมเนียมการสับเปลี่ยนเข้า 	1.61	ยกเว้น แต่ต้องเสียค่าธรรมเนียมการขาย (ถ้ามี)	ยกเว้น แต่ต้องเสียค่าธรรมเนียมการขาย (ถ้ามี)	ยกเว้น แต่ต้องเสียค่าธรรมเนียมการขาย (ถ้ามี)
<ul style="list-style-type: none"> - ค่าธรรมเนียมการสับเปลี่ยนออก 	1.61	ยกเว้น แต่ต้องเสียค่าธรรมเนียมการรับซื้อคืน (ถ้ามี)	ยกเว้น แต่ต้องเสียค่าธรรมเนียมการรับซื้อคืน (ถ้ามี)	ยกเว้น แต่ต้องเสียค่าธรรมเนียมการรับซื้อคืน (ถ้ามี)
<ul style="list-style-type: none"> สับเปลี่ยนข้ามบริษัทจัดการ 	1.61	ยกเว้น แต่ต้องเสียค่าธรรมเนียมการรับซื้อคืน (ถ้ามี)	ยกเว้น แต่ต้องเสียค่าธรรมเนียมการรับซื้อคืน (ถ้ามี)	เป็นไปตามเงื่อนไข* แต่ต้องเสียค่าธรรมเนียมการรับซื้อคืน (ถ้ามี)
<ul style="list-style-type: none"> ค่าธรรมเนียมการโอนหน่วยลงทุน 	ไม่มี	ไม่มี	ไม่มี	ไม่มี

หมายเหตุ : 1) ค่าธรรมเนียมดังกล่าวข้างต้นเป็นอัตราที่รวมภาษีมูลค่าเพิ่ม ภาษีธุรกิจเฉพาะ หรือภาษีอื่นใดในทำนองเดียวกัน (ถ้ามี)
 2) อาจเรียกเก็บจากผู้ลงทุนแต่ละกลุ่มหรือแต่ละรายไม่เท่ากัน ขึ้นอยู่กับดุลยพินิจของบริษัทจัดการ
 3) กรณีสับเปลี่ยนหน่วยลงทุน บริษัทจัดการอาจยกเว้นไม่เรียกเก็บค่าธรรมเนียมการสับเปลี่ยนหน่วยลงทุนสำหรับการสับเปลี่ยนหน่วยลงทุนระหว่างกองทุนรวมภายใต้การจัดการของบริษัทจัดการ แต่จะมีการเรียกเก็บค่าธรรมเนียมการขายและรับซื้อคืนหน่วยลงทุนตามอัตราที่บริษัทจัดการกำหนด

*เงื่อนไขค่าธรรมเนียมสับเปลี่ยนออกไปบริษัทจัดการอื่น

- (1) มูลค่าหน่วยลงทุนที่ทำรายการต่ำกว่า 50,000 บาท ไม่เรียกเก็บ
- (2) มูลค่าหน่วยลงทุนที่ทำรายการมากกว่าหรือเท่ากับ 50,000 บาท เรียกเก็บในอัตรา 500 บาทต่อรายการ

รายงานสรุปเงินลงทุนในตราสารแห่งหนึ่ง เงินฝาก หรือตราสารกึ่งหนึ่งกึ่งทุน
มูลค่า ณ วันที่ 31 ตุลาคม 2562

กลุ่มของตราสารการลงทุน	มูลค่าตามราคาตลาด	%NAV
(ก) ตราสารภาครัฐไทย/ตราสารภาครัฐต่างประเทศ	2,998,366.11	0.97
(ข) ตราสารที่ธนาคารที่มีกฎหมายเฉพาะจัดตั้งขึ้น ธนาคารพาณิชย์ หรือบริษัทเงินทุนเป็นผู้ออก/ส่งจ่าย/รับอวัล/ค้ำประกัน	22,304,181.47	7.24
(ค) ตราสารที่มีอันดับความน่าเชื่อถืออยู่ในอันดับที่สามารถลงทุนได้ (Investment grade)	-	-
(ง) ตราสารที่มีอันดับความน่าเชื่อถืออยู่ในอันดับต่ำกว่าอันดับที่สามารถลงทุนได้ (Investment grade) หรือไม่มี Rating	-	-

สัดส่วนเงินลงทุนขั้นสูงต่อมูลค่าทรัพย์สินสุทธิของกองทุนสำหรับกลุ่มตราสารตาม (ง) เท่ากับ 0% NAV

รายละเอียดตัวตราสารและอันดับความน่าเชื่อถือของตราสารแห่งหนึ่ง เงินฝาก หรือตราสารกึ่งหนึ่งกึ่งทุน
มูลค่า ณ วันที่ 31 ตุลาคม 2562

ประเภท	ผู้ออก	อันดับความน่าเชื่อถือ	มูลค่าตามราคาตลาด
พันธบัตร	ธนาคารแห่งประเทศไทย		2,998,366.11
เงินฝากธนาคาร	ธนาคารไทยพาณิชย์ จำกัด (มหาชน)	AA+(FITCH)	22,304,181.47

อัตราส่วนหมุนเวียนการลงทุนของกองทุน (Portfolio Turnover Ratio: PTR)
มูลค่า ณ วันที่ 31 ตุลาคม 2562

ชื่อกองทุน	PTR
กองทุนเปิด แอล เอช ไทย พร็อพเพอร์ตี้ เพื่อการเลี้ยงชีพ	0.4642

รายงานสถานะการลงทุน การกู้ยืม และการก่อภาระผูกพัน
มูลค่า ณ วันที่ 31 ตุลาคม 2562

รายละเอียดการลงทุน	มูลค่าตามราคาตลาด	%NAV
หลักทรัพย์หรือทรัพย์สินในประเทศ	310,913,592.08	100.98
พันธบัตรรัฐบาล		
อายุคงเหลือน้อยกว่า 1 ปี	2,998,366.11	0.97
เงินฝากธนาคาร	22,304,181.47	7.24
หน่วยลงทุน	285,611,044.50	92.77
ประเภทรายการค้างรับค้างจ่ายหรือหนี้สินอื่น ๆ	(3,046,135.61)	(0.99)
มูลค่าทรัพย์สินสุทธิ	307,867,456.47	100.00

รายละเอียดการลงทุนในหลักทรัพย์
มูลค่า ณ วันที่ 31 ตุลาคม 2562

รายละเอียด	อัตราส่วน (%)	จำนวนเงินต้น หรือ จำนวนหุ้น/ หน่วย	มูลค่ายุติธรรม (บาท)
เงินฝากธนาคาร			
ธนาคารไทยพาณิชย์ จำกัด (มหาชน)	7.24	22,287,476.61	22,304,181.47
รวมเงินฝากธนาคาร	7.24		22,304,181.47
พันธบัตรรัฐบาล			
ธนาคารแห่งประเทศไทย	0.97	3,000.00	2,998,366.11
รวมพันธบัตรรัฐบาล	0.97		2,998,366.11
หน่วยลงทุน			
หมวดธุรกิจกองทุนรวมอสังหาริมทรัพย์และกองทรัสต์เพื่อการลงทุนในอสังหาริมทรัพย์			
กองทุนรวมสิทธิการเช่าอสังหาริมทรัพย์ ซี.พี.ทาวเวอร์ โกรท	3.70	870,400.00	11,402,240.00
กองทุนรวมสิทธิการเช่าอสังหาริมทรัพย์ฟิวเจอร์พาร์ค	3.40	423,500.00	10,460,450.00
กองทุนรวมอสังหาริมทรัพย์และสิทธิการเช่าเทลโก้ โลตัส รีเทล	10.21	1,283,500.00	31,445,750.00
ทรัสต์เพื่อการลงทุนในสิทธิการเช่าอสังหาริมทรัพย์ CPN รีเทล โกรท	13.90	1,213,900.00	42,789,975.00
ทรัสต์เพื่อการลงทุนในสิทธิการเช่าอสังหาริมทรัพย์ แกรนด์ คาแนล แลนด์	2.69	587,900.00	8,289,390.00
ทรัสต์เพื่อการลงทุนในสิทธิการเช่าอสังหาริมทรัพย์ เอส ไพรม์ โกรท	2.23	500,700.00	6,859,590.00
ทรัสต์เพื่อการลงทุนในสิทธิการเช่าอสังหาริมทรัพย์โกลด์เด็นเวนเจอร์	2.24	431,400.00	6,902,400.00
ทรัสต์เพื่อการลงทุนในสิทธิการเช่าอสังหาริมทรัพย์กรีซออฟฟิศ	3.10	560,700.00	9,531,900.00
ทรัสต์เพื่อการลงทุนในสิทธิการเช่าอสังหาริมทรัพย์เหมราช	3.37	1,064,000.00	10,374,000.00
ทรัสต์เพื่อการลงทุนในอสังหาริมทรัพย์และสิทธิการเช่าดับบลิวเอชเอ พรีเมียม โกรท	8.25	1,467,623.00	25,389,877.90
ทรัสต์เพื่อการลงทุนในอสังหาริมทรัพย์และสิทธิการเช่าดูสิตธานี	0.97	461,300.00	2,998,450.00
ทรัสต์เพื่อการลงทุนในอสังหาริมทรัพย์และสิทธิการเช่าไทยแลนด์ ไพรม์ พร็อพเพอร์ตี้	3.60	702,200.00	11,094,760.00
ทรัสต์เพื่อการลงทุนในอสังหาริมทรัพย์และสิทธิการเช่าอมตะซัมมิทโกรท	1.39	334,200.00	4,277,760.00
ทรัสต์เพื่อการลงทุนในอสังหาริมทรัพย์และสิทธิการเช่าอสังหาริมทรัพย์ เอไอเอ็ม คอมเมอร์เชียล โกรท	1.55	483,200.00	4,783,680.00
ทรัสต์เพื่อการลงทุนในอสังหาริมทรัพย์และสิทธิการเช่าอสังหาริมทรัพย์ เอไอเอ็ม อินดัสทรีล โกรท	2.72	606,000.00	8,362,800.00
ทรัสต์เพื่อการลงทุนในอสังหาริมทรัพย์และสิทธิการเช่าอสังหาริมทรัพย์เพื่ออุตสาหกรรม เฟรเซอร์ส พร็อพเพอร์ตี้	8.52	1,542,200.00	26,217,400.00
ทรัสต์เพื่อการลงทุนในอสังหาริมทรัพย์อิมแพ็คโกรท	8.02	889,700.00	24,689,175.00
หมวดธุรกิจขนส่งและโลจิสติกส์			
กองทุนรวมโครงสร้างพื้นฐานเพื่ออนาคตประเทศไทย	4.77	1,147,500.00	14,688,000.00
หมวดธุรกิจเทคโนโลยีสารสนเทศและการสื่อสาร			
กองทุนรวมโครงสร้างพื้นฐานโทรคมนาคม ดิจิทัล	8.14	1,407,497.00	25,053,446.60
รวมหน่วยลงทุน	92.77		285,611,044.50
รวมเงินลงทุน	100.99		310,913,592.08
รายการค้างจ่ายหรือหนี้สินอื่น ๆ	-0.99		-3,046,135.61
มูลค่าทรัพย์สินสุทธิ	100.00		307,867,456.47

**รายชื่อหุ้นที่ลงทุน 10 อันดับแรก พร้อมสัดส่วนการลงทุน
มูลค่า ณ วันที่ 31 ตุลาคม 2562**

ลำดับ	ชื่อหลักทรัพย์	ชื่อย่อ	ร้อยละของเงินลงทุน
1	ทรัสต์เพื่อการลงทุนในสิทธิการเช่าอสังหาริมทรัพย์ CPN รีเทล โกรท	CPNREIT	13.90
2	กองทุนรวมอสังหาริมทรัพย์และสิทธิการเช่าเอสโก โลดิส รีเทล โกรท	TLGF	10.21
3	ทรัสต์เพื่อการลงทุนในอสังหาริมทรัพย์และสิทธิการเช่าอสังหาริมทรัพย์ เพื่ออุตสาหกรรม เฟรเซอร์ส พร็อพเพอร์ตี้	FTREIT	8.52
4	กองทุนรวมโครงสร้างพื้นฐานโทรคมนาคม ดิจิทัล	DIF	8.14
5	ทรัสต์เพื่อการลงทุนในอสังหาริมทรัพย์อิมแพคโกรท	IMPACT	8.02
6	ทรัสต์เพื่อการลงทุนในอสังหาริมทรัพย์และสิทธิการเช่าดับบลิวเอชเอ พรีเมียม โกรท	WHART	7.26
7	กองทุนรวมโครงสร้างพื้นฐานเพื่ออนาคตประเทศไทย	TFFIF	4.77
8	กองทุนรวมสิทธิการเช่าอสังหาริมทรัพย์ ซี.พี.ทาวเวอร์ โกรท	CPTGF	3.70
9	ทรัสต์เพื่อการลงทุนในอสังหาริมทรัพย์และสิทธิการเช่าไทยแลนด์ ไพร์ม พร็อพเพอร์ตี้	TPRIME	3.60
10	กองทุนรวมสิทธิการเช่าอสังหาริมทรัพย์ฟิวเจอร์พาร์ค	FUTUREPF	3.40

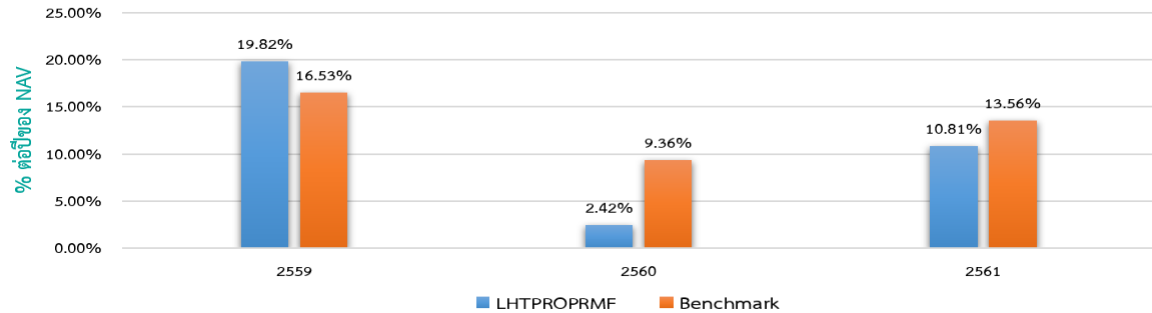
**ข้อมูลการถือหน่วยลงทุนเกิน 1 ใน 3
ณ วันที่ 31 ตุลาคม 2562**

ชื่อกองทุน	ผู้ถือหุ้น	สัดส่วน(ร้อยละ)
กองทุนเปิด แอล เอช ไทย พร็อพเพอร์ตี้ เพื่อการเลี้ยงชีพ (LHTPROPRMF)	กลุ่มบุคคลใดบุคคลหนึ่ง	N/A

ตารางเปรียบเทียบผลการดำเนินงาน ข้อมูล ณ วันที่ 31 ตุลาคม 2562

1. ดัชนีชี้วัด คือ ดัชนีผลตอบแทนรวมของกองทุนรวมอสังหาริมทรัพย์และกองทรัสต์เพื่อการลงทุนในอสังหาริมทรัพย์ (PF&REIT Total Return Index)

2. ผลการดำเนินงานย้อนหลัง (คำนวณตามปีปฏิทิน)



3. LHTPROPRMF เคยมีผลขาดทุนสูงสุดในช่วงเวลา 5 ปี คือ -10.59%

4. ความผันผวนของผลการดำเนินงาน (Standard Deviation) คือ 7.35 % ต่อปี

5. ความผันผวนของส่วนต่างผลการดำเนินงานและดัชนีชี้วัด (Tracking Error : TE) คือ N/A % ต่อปี

6. ประเภทกองทุนรวมเพื่อใช้เปรียบเทียบผลการดำเนินงาน ณ จุดขาย คือ Fund of Property Fund -Thai

7. ผลการดำเนินงานย้อนหลังแบบปึกหมุด ข้อมูล ณ วันที่ 31 ตุลาคม 2562

กองทุน	% ตามช่วงเวลา					% ต่อปี								
	YTD	3 เดือน	Percen tile	6 เดือน	Percen tile	1 ปี	Percen tile	3 ปี	Percen tile	5 ปี	Percen tile	10 ปี	Percen tile	ตั้งแต่จัดตั้ง
LHTPROPRMF	29.38	6.01	25th	16.32	25th	28.86	25th	12.36	50th	N/A	N/A	N/A	N/A	15.14
ดัชนีชี้วัด (Benchmark)	30.07	6.40	5th	16.78	5th	29.93	5th	16.86	5th	N/A	N/A	N/A	N/A	17.83
ความผันผวนของผลการดำเนินงาน	9.10	4.81	5th	8.61	25th	9.43	75th	6.74	5th	N/A	N/A	N/A	N/A	7.35
ความผันผวนของดัชนีชี้วัด	9.73	5.44	25th	9.27	25th	10.12	95th	7.15	25th	N/A	N/A	N/A	N/A	6.97

*คุณสามารถดูข้อมูลที่เป็นปัจจุบันได้ที่ www.lhfund.co.th

■ ตารางแสดงผลการดำเนินงานของกลุ่ม Fund of Property Fund - Thai ข้อมูล ณ วันที่ 31 ตุลาคม 2562

Peer Percentile	Return (%)						Standard Deviation (%)					
	3 เดือน	6 เดือน	1 ปี	3 ปี	5 ปี	10 ปี	3 เดือน	6 เดือน	1 ปี	3 ปี	5 ปี	10 ปี
5th Percentile	6.06	16.63	28.88	13.96	15.92	15.54	5.32	6.56	5.67	6.87	6.98	9.01
25th Percentile	5.77	14.84	27.60	12.65	14.99	15.54	8.20	10.36	8.08	7.49	7.23	9.01
50th Percentile	5.36	14.33	24.77	11.43	14.24	15.54	9.02	12.01	9.18	8.22	7.84	9.01
75th Percentile	3.88	13.31	23.96	10.09	11.31	15.54	9.88	12.71	10.00	8.72	8.54	9.01
95th Percentile	2.54	11.09	22.06	8.83	10.11	15.54	10.78	13.75	10.45	9.06	8.74	9.01

* คุณสามารถดูข้อมูลเพิ่มเติมได้ที่ www.aimc.or.th

ชื่อกองทุน	มูลค่าหน่วยลงทุน	มูลค่าทรัพย์สินสุทธิ
LHTPROPRMF	17,4280	307,867,456.47

ข้อมูล ณ วันที่ 31 ตุลาคม 2562

- เอกสารการวัดผลการดำเนินงานของกองทุนรวมฉบับนี้ได้จัดทำขึ้นตามมาตรฐานการวัดผลการดำเนินงานของกองทุนรวมของสมาคมบริษัทจัดการลงทุน
- ผลการดำเนินงานในอดีต/ผลการเปรียบเทียบผลการดำเนินงานที่เกี่ยวข้องกับผลิตภัณฑ์ในตลาดทุน มิได้เป็นสิ่งยืนยันถึงผลการดำเนินงานในอนาคต
- ทำความเข้าใจลักษณะสินค้า เงื่อนไข ผลตอบแทน และความเสี่ยง ก่อนตัดสินใจลงทุน

คำเตือนเกี่ยวกับการลงทุนในหน่วยลงทุน

- บริษัทจัดการอาจลงทุนในหลักทรัพย์ หรือทรัพย์สินอื่นเพื่อบริษัทจัดการเช่นเดียวกันกับที่บริษัทจัดการลงทุนในหลักทรัพย์หรือทรัพย์สินอื่นเพื่อกองทุนรวม โดยบริษัทจัดการจะจัดให้มีระบบงานที่ป้องกันความขัดแย้งทางผลประโยชน์เพื่อให้เกิดความเป็นธรรมต่อผู้ถือหน่วยลงทุน ผู้ถือหน่วยลงทุนสามารถสอบถามข้อมูลเพิ่มเติมได้ที่ www.lhfund.co.th
- ผู้ถือหน่วยลงทุนได้รับทราบและตกลงยินยอมไม่ให้สิทธิแก่บริษัทจัดการที่จะปฏิบัติการ และดำเนินการใด ๆ ตามที่บริษัทจัดการมีพันธสัญญา หรือข้อตกลงกับรัฐต่างประเทศ หรือหน่วยงานต่างประเทศ หรือมีความจำเป็นต้องปฏิบัติตามกฎหมายและข้อบังคับของรัฐต่างประเทศนั้น
- ผู้สนใจลงทุนควรศึกษาข้อมูลในหนังสือชี้ชวนให้เข้าใจก่อนซื้อหน่วยลงทุน และเก็บไว้เป็นข้อมูลเพื่อใช้อ้างอิงในอนาคต หากผู้ลงทุนต้องการทราบข้อมูลเพิ่มเติม ผู้ลงทุนสามารถขอหนังสือชี้ชวนส่วนข้อมูลโครงการได้ที่บริษัทหลักทรัพย์จัดการกองทุน แลนด์ แอนด์ เฮ้าส์ จำกัด หรือ ผู้สนับสนุนการขายหรือรับซื้อคืน
- การพิจารณาร่างหนังสือชี้ชวนในการเสนอขายหน่วยลงทุนของกองทุนรวมนี้มีได้เป็นการแสดงว่าสำนักงานได้รับรองถึงความถูกต้องของข้อมูลในหนังสือชี้ชวนของกองทุนรวม หรือได้ประกันราคาหรือผลตอบแทนของหน่วยลงทุนที่เสนอขายนั้น

รวบรวมข้อมูล ณ วันที่ 31 ตุลาคม 2562