



Fund

บริษัทหลักทรัพย์จัดการกองทุน แลนด์ แอนด์ เฮ้าส์ จำกัด
LAND AND HOUSES FUND MANAGEMENT CO.,LTD

หนังสือชี้ชวน ส่วนข้อมูลกองทุนรวม (Q&A)

กองทุนเปิด แอล เอช ไทย พร็อพเพอร์ตี้ LH THAI PROPERTY FUND (LHTPROP)

(สำหรับรอบระยะเวลาบัญชีปีที่ 7 สิ้นสุดวันที่ 31 สิงหาคม 2563)

ผู้ลงทุนควรศึกษารายละเอียดของกองทุนอย่างละเอียดก่อนตัดสินใจลงทุนหากมีข้อสงสัยหรือ
ต้องการข้อมูลเพิ่มเติม โปรดติดต่อบริษัทจัดการหรือผู้สนับสนุนการขายหรือรับซื้อคืน

ส่วนข้อมูลสรุปรายละเอียดโครงการ

ชื่อโครงการ (ภาษาไทย)	: กองทุนเปิด แอล เอช ไทย พร็อพเพอร์ตี้
ชื่อโครงการ (ภาษาอังกฤษ)	: LH THAI PROPERTY FUND
ชื่อย่อ	: LHTPROP
อายุโครงการ	: ไม่กำหนด
วันที่ได้รับอนุมัติให้จัดตั้งและจัดการกองทุนรวม	: 29 กรกฎาคม 2556
วันที่จดทะเบียน	: 4 กันยายน 2556
วันที่เปิดเสนอซื้อหน่วยลงทุน	: ทุกวันทำการ
วันที่เปิดเสนอขายหน่วยลงทุน	: ทุกวันทำการ (โดยต้องส่งคำสั่งขายคืนและหลักฐานล่วงหน้าไม่น้อยกว่า 5 วันทำการ)

ประเภทและนโยบายการลงทุน

Q: ประเภทของกองทุน

A: กองทุนรวมหน่วยลงทุน (Fund of Funds) ที่เน้นลงทุนในกลุ่มอุตสาหกรรมอสังหาริมทรัพย์

Q: นโยบายการลงทุน

A: กองทุนมีนโยบายการลงทุนในหลักทรัพย์หรือตราสารในกลุ่มอุตสาหกรรมอสังหาริมทรัพย์ (Property Sector Fund) โดยเฉลี่ยในรอบปีบัญชีไม่น้อยกว่าร้อยละ 80 ของมูลค่าทรัพย์สินสุทธิของกองทุน โดยแบ่งสัดส่วนการลงทุน ดังนี้

1. หน่วยลงทุนของกองทุน property ที่จดทะเบียนในตลาดหลักทรัพย์แห่งประเทศไทยโดยเฉลี่ยในรอบปีบัญชีไม่น้อยกว่าร้อยละ 80 ของมูลค่าทรัพย์สินสุทธิของกองทุน
2. ส่วนที่เหลือกองทุนอาจลงทุนในตราสารที่ให้สิทธิในการได้มาซึ่งหน่วยลงทุนของกองทุน property ที่จดทะเบียนในตลาดหลักทรัพย์แห่งประเทศไทยหรือที่ให้ผลตอบแทนอ้างอิงกับหน่วยลงทุนของกองทุน property ที่จดทะเบียนในตลาดหลักทรัพย์แห่งประเทศไทยรวมทั้งหุ้นในกลุ่มอุตสาหกรรมอสังหาริมทรัพย์ตราสารหรือสัญญาทางการเงินที่ให้สิทธิในการได้มาซึ่งหุ้นดังกล่าวหรือให้ผลตอบแทนอ้างอิงกับหุ้นหรือกลุ่มหุ้นนั้นๆ และกองทุนอาจพิจารณาลงทุนในเงินฝากธนาคาร ตราสารแห่งหนึ่งตราสารกึ่งหนึ่งกึ่งหุ้น ใบสำคัญแสดงสิทธิ รวมถึงหลักทรัพย์หรือทรัพย์สินอื่นหรือการหาผลตอบแทนโดยวิธีอื่นตามที่ระบุไว้ในโครงการหรือตามที่คณะกรรมการ ก.ล.ต. หรือ สำนักงานคณะกรรมการ ก.ล.ต. ประกาศกำหนด

ทั้งนี้ กองทุนจะไม่ลงทุนในหรือมีไว้ซึ่งตราสารที่มีลักษณะของสัญญาซื้อขายล่วงหน้าแฝง (Structured Note) ตราสารหนี้ที่ไม่ได้รับการจัดอันดับความน่าเชื่อถือ (Unrated Securities) ตราสารทุนของบริษัทที่ไม่ได้จดทะเบียนในตลาดหลักทรัพย์ (Unlisted Securities) และตราสารหนี้ที่มีอันดับความน่าเชื่อถือของตราสารหรือผู้ออก (Issue/Issuer) ต่ำกว่าที่สามารถลงทุนได้ (Non-investment grade) อย่างไรก็ตาม กองทุนอาจลงทุนในหรือมีไว้ซึ่งตราสารแห่งหนึ่งที่มีอันดับความน่าเชื่อถือที่ต่ำกว่าตราสารหรือที่ผู้ออกตราสารต่ำกว่าที่สามารถลงทุนได้ (Non-investment grade) เฉพาะในกรณีที่ตราสารหนี้นั้นได้รับการจัดอันดับความน่าเชื่อถือที่ตัวตราสารหรือที่ผู้ออกตราสารในอันดับที่สามารถลงทุนได้ (Investment Grade) ขณะที่กองทุนเริ่มลงทุนเท่านั้น

ในกรณีที่คณะกรรมการ ก.ล.ต. หรือสำนักงานคณะกรรมการ ก.ล.ต. มีการแก้ไขเพิ่มเติมประกาศที่เกี่ยวข้องกับกฎเกณฑ์การลงทุนซึ่งกระทบกับนโยบายการลงทุนของกองทุนนี้ในภายหลัง รวมถึงนโยบายการลงทุนอื่นใด บริษัทจัดการจะดำเนินการปรับนโยบายการลงทุนดังกล่าวเพื่อให้เป็นไปตามประกาศที่คณะกรรมการ ก.ล.ต. หรือสำนักงานคณะกรรมการ ก.ล.ต. กำหนด และให้ถือว่าได้รับความเห็นชอบจากผู้ถือหน่วยลงทุนแล้ว

ผลตอบแทนที่ผู้ลงทุนจะได้จากเงินลงทุน

ผู้ลงทุนมีโอกาสที่จะได้รับกำไรจากมูลค่าหน่วยลงทุนที่เพิ่มขึ้น ในกรณีที่ราคาหลักทรัพย์ที่กองทุนลงทุนปรับตัวสูงขึ้น และเปิดโอกาสให้ผู้ลงทุนได้รับรายได้จากเงินปันผล โดยกองทุนจะพิจารณาจ่ายเงินปันผลไม่เกินปีละ 12 ครั้ง โดยพิจารณาจากผลการดำเนินงานสิ้นสุดตามช่วงเวลาของบริษัทจัดการเห็นสมควร จากกำไรสะสม หรือกำไรสุทธิในงวดบัญชีที่จะจ่ายเงินปันผลแล้วแต่กรณี และการจ่ายเงินปันผลดังกล่าวจะไม่ทำให้กองทุนรวมมีผลขาดทุนสะสมเพิ่มขึ้นในงวดที่มีการจ่ายเงินปันผลนั้น

ทั้งนี้ บริษัทจัดการจะถือปฏิบัติตามหลักเกณฑ์และวิธีการที่สำนักงานคณะกรรมการ ก.ล.ต. ประกาศ กำหนด และตามที่บริษัทจัดการเห็นสมควร

ลักษณะที่สำคัญของกองทุนรวม

Q: กองทุนรวมนี้เป็นกองทุนรวมที่มีการกำหนดประเภทของผู้ลงทุน หรือมีการแบ่งชนิดของหน่วยลงทุนหรือไม่อย่างไร

A: กองทุนรวมนี้เป็นกองทุนสำหรับผู้ลงทุนทั่วไป และไม่มีการแบ่งชนิดของหน่วยลงทุน

Q: กองทุนรวมนี้มีจำนวนเงินทุนโครงการเท่าใด

A: จำนวนเงินทุนโครงการนี้เท่ากับ 3,000 ล้านบาท

Q: กองทุนนี้เหมาะสมที่จะเป็นทางเลือกสำหรับเงินลงทุนลักษณะใด ควรลงทุนในกองทุนนี้เป็นระยะเวลาเท่าใด

A: กองทุนนี้เหมาะแก่ผู้ลงทุนที่ต้องการลงทุนระยะปานกลางถึงระยะยาวในหลักทรัพย์ที่อยู่ในหมวดอุตสาหกรรมอสังหาริมทรัพย์ที่มุ่งเน้นลงทุนในกองทุนรวมอสังหาริมทรัพย์ที่จดทะเบียนในประเทศไทย ซึ่งบริษัทจัดการจะพิจารณาถึงศักยภาพในการเติบโตในอนาคต ประวัติการจ่ายเงินปันผลที่สม่ำเสมอ สภาพคล่องในการซื้อขายหน่วยลงทุน เป็นสำคัญ ทั้งนี้เพื่อให้ผู้ลงทุนมีโอกาสได้รับผลตอบแทนจากรายได้ที่สม่ำเสมอจากรายได้ของกองทุนที่ได้รับจากการจ่ายเงินปันผลของหน่วยลงทุนของกองทุนรวมอสังหาริมทรัพย์ และ/หรือมูลค่าที่เพิ่มขึ้นของหลักทรัพย์ที่ลงทุน

Q: ปัจจัยใดที่มีผลกระทบต่ออย่างมีนัยสำคัญต่อเงินลงทุนของผู้ลงทุน

A: 1) การเปลี่ยนแปลงของมูลค่าหน่วยลงทุนของกองทุนอสังหาริมทรัพย์ที่กองทุนเข้าลงทุน
2) การขาดสภาพคล่องของหลักทรัพย์ที่กองทุนเข้าลงทุน

Q: กองทุนนี้มีผู้ประกันเงินทุนหรือมุ่งเน้นจะคุ้มครองเงินต้นหรือไม่ อย่างไร

A: กองทุนนี้ไม่มีผู้ประกันเงินทุนและไม่คุ้มครองเงินต้น

Q: กองทุนรวมนี้มีรอบระยะเวลาบัญชีอย่างไร

A: วันที่ 31 สิงหาคม ของทุกปี

ข้อกำหนดในการซื้อขายและโอนหน่วยลงทุน

Q: กองทุนรวมที่มีวิธีการขายและรับซื้อคืนหน่วยลงทุนอย่างไร

A: 1) วิธีการขายหน่วยลงทุน

- ✓ ไม่กำหนดมูลค่าขั้นต่ำของการสั่งซื้อ
- ✓ ผู้ลงทุนสามารถสั่งซื้อได้ที่บริษัทจัดการ หรือผู้สนับสนุนการขายหรือรับซื้อคืนหน่วยลงทุนที่ได้รับการแต่งตั้งจากบริษัทจัดการ เวลา 8.30-15.30 น.
- ✓ ผู้สั่งซื้อหน่วยลงทุนจะต้องชำระเงินค่าซื้อครั้งเดียวเต็มจำนวนที่สั่งซื้อ โดยชำระเป็น เงินโอน เช็ค ดราฟต์ หรือวิธีอื่นใดที่บริษัทจัดการยอมรับ โดยผู้สั่งซื้อจะต้องลงวันที่ตามวันที่ที่สั่งซื้อและขีดคร่อมเฉพาะส่งจ่ายในนาม "บลจ. แลนด์ แอนด์ เฮาส์ จำกัด เพื่อจองซื้อหน่วยลงทุน" โดยระบุชื่อ ที่อยู่และหมายเลขโทรศัพท์ของผู้สั่งซื้อลงบนด้านหลังของเช็คเพื่อความสะดวกในการติดต่อและเพื่อผลประโยชน์ของผู้สั่งซื้อหน่วยลงทุน

2) วิธีรับซื้อคืน

- ✓ ไม่กำหนดมูลค่าขั้นต่ำในการขายคืนและมูลค่าหน่วยลงทุนคงเหลือในบัญชี
- ✓ ผู้ถือหน่วยลงทุนสามารถสั่งขายคืนหน่วยลงทุนได้ที่บริษัทจัดการและผู้สนับสนุนการขายหรือรับซื้อคืนได้ทุกวันทำการ
- ✓ โดยผู้ถือหน่วยลงทุนต้องส่งคำสั่งขายคืนหน่วยลงทุนล่วงหน้าเป็นเวลาไม่น้อยกว่า 5 วันทำการก่อนหน้าวันทำการรับซื้อคืนหน่วยลงทุน ตั้งแต่เวลาเริ่มทำการถึงเวลา 15:30 น. หรือเวลาอื่นใดที่บริษัทจัดการหรือผู้สนับสนุนการขายหรือรับซื้อคืนจะกำหนดเวลา
- ✓ บริษัทจัดการจะดำเนินการให้มีการชำระเงินค่าขายคืนหน่วยลงทุนภายใน 3 วันทำการ นับตั้งแต่วันถัดจากวันทำการซื้อขายหน่วยลงทุน ตามวิธีที่ผู้ถือหน่วยลงทุนระบุไว้ในแบบคำขอเปิดบัญชี

Q: กรณีที่บริษัทจัดการสงวนสิทธิไม่ขายหน่วยลงทุน

A: บริษัทจัดการขอสงวนสิทธิที่จะปฏิเสธการสั่งซื้อหน่วยลงทุน ในกรณีที่บริษัทจัดการได้พิจารณาแล้วเห็นว่าการสั่งซื้อดังกล่าว มีผลกระทบต่อการลงทุนของกองทุนรวมหรือต่อผู้ถือหน่วยลงทุนหรือต่อชื่อเสียงหรือต่อความรับผิดชอบทางกฎหมายของบริษัทจัดการ โดยไม่จำเป็นต้องแจ้งให้ผู้สั่งซื้อหน่วยลงทุนทราบล่วงหน้า

Q: กองทุนรวมที่มีข้อกำหนดเกี่ยวกับการเลื่อนกำหนดเวลาชำระค่าขายคืนหน่วยลงทุน การไม่ขายหรือไม่รับซื้อคืนหน่วยลงทุนตามคำสั่งที่รับไว้แล้ว และการหยุดรับคำสั่งซื้อหรือขายคืนหน่วยลงทุนไว้อย่างไร

A: 1) การเลื่อนกำหนดการชำระเงินค่าขายคืนหน่วยลงทุน

บริษัทจัดการอาจเลื่อนกำหนดการชำระเงินค่าขายคืนหน่วยลงทุนคืนแก่ผู้ถือหน่วยลงทุนที่ได้มีคำสั่งขายคืนหน่วยลงทุนของกองทุนเปิดไว้แล้วได้ ในกรณีดังต่อไปนี้

- (1) บริษัทจัดการโดยความเห็นชอบของผู้ดูแลผลประโยชน์เห็นว่าเหตุจำเป็นทำให้ไม่สามารถจ่าย โอน หลักทรัพย์หรือทรัพย์สินของกองทุนเปิดได้อย่างสมเหตุสมผล หรือมีเหตุที่ทำให้กองทุนรวมไม่ได้รับชำระเงินจากหลักทรัพย์หรือทรัพย์สินที่ลงทุนไว้ตามกำหนดเวลาปกติ ซึ่งเหตุดังกล่าวอยู่นอกเหนือการควบคุมของบริษัทจัดการ
- (2) มีคำสั่งขายคืนหน่วยลงทุนไว้แล้วแต่ในช่วงระยะเวลาที่บริษัทจัดการยังไม่ได้ชำระเงินค่าขายคืนหน่วยลงทุนให้แก่ผู้ถือหน่วยลงทุน บริษัทจัดการพบว่าราคาซื้อคืนหน่วยลงทุนดังกล่าวไม่ถูกต้อง และผู้ดูแลผลประโยชน์ยังไม่ได้รับรองข้อมูลในรายงานการแก้ไขราคาย้อนหลังและรายงานการชดเชยราคา โดยราคาซื้อคืนหน่วยลงทุนที่ไม่

ถูกต้องนั้นต่างจากราคารับซื้อคืนหน่วยลงทุนที่ถูกต้องตั้งแต่หนึ่งสตางค์ขึ้นไปและคิดเป็นอัตราตั้งแต่ร้อยละ 0.5 ของราคารับซื้อคืนหน่วยลงทุนที่ถูกต้อง

- (3) มีคำสั่งขายคืนหน่วยลงทุนในช่วงระยะเวลาที่บริษัทจัดการพบว่าราคารับซื้อคืนหน่วยลงทุนไม่ถูกต้อง และผู้ดูแลผลประโยชน์ยังไม่ได้รับรองข้อมูลในรายงานการแก้ไขราคาย้อนหลังและรายงานการชดเชยราคา โดยราคารับซื้อคืนหน่วยลงทุนที่ไม่ถูกต้องนั้นต่างจากราคารับซื้อคืนหน่วยลงทุนที่ถูกต้องตั้งแต่หนึ่งสตางค์ขึ้นไป และคิดเป็นอัตราตั้งแต่ร้อยละ 0.5 ของราคารับซื้อคืนหน่วยลงทุนที่ถูกต้อง

2) การไม่ขายหรือไม่รับซื้อคืนหน่วยลงทุนตามคำสั่งที่รับไว้แล้ว

บริษัทจัดการอาจไม่ขาย ไม่รับซื้อคืน หรือไม่รับสับเปลี่ยนหน่วยลงทุนตามคำสั่งซื้อ คำสั่งขายคืน หรือคำสั่งสับเปลี่ยนหน่วยลงทุนที่ได้รับไว้แล้ว หรืออาจหยุดรับคำสั่งซื้อ คำสั่งขายคืน หรือคำสั่งสับเปลี่ยนหน่วยลงทุนได้ในกรณีที่ปรากฏเหตุดังต่อไปนี้

- (1) ตลาดหลักทรัพย์หรือศูนย์ซื้อขายหลักทรัพย์ไม่สามารถเปิดทำการซื้อขายได้ตามปกติ
- (2) เมื่อบริษัทจัดการโดยความเห็นชอบของผู้ดูแลผลประโยชน์เห็นว่ามีความจำเป็นทำให้ไม่สามารถจำหน่าย โอนหลักทรัพย์หรือทรัพย์สินของกองทุนเปิดได้อย่างสมเหตุสมผล หรือไม่สามารถคำนวณมูลค่าทรัพย์สินของกองทุนเปิดได้อย่างเป็นธรรมและเหมาะสม หรือมีความจำเป็นอื่นใดเพื่อคุ้มครองประโยชน์ของผู้ถือหน่วยลงทุน ทั้งนี้ บริษัทจัดการจะไม่ขาย ไม่รับซื้อคืน หรือไม่รับสับเปลี่ยนหน่วยลงทุนตามคำสั่งซื้อ คำสั่งขายคืน หรือคำสั่งสับเปลี่ยนหน่วยลงทุนที่ได้รับมาแล้ว หรือจะหยุดรับคำสั่งซื้อ คำสั่งขายคืน หรือคำสั่งสับเปลี่ยนหน่วยลงทุนในกรณีนี้ได้ไม่เกิน 1 วันทำการ เว้นแต่ได้รับผ่อนผันจากสำนักงานคณะกรรมการ ก.ล.ต.
- (3) ในกรณีที่กองทุนรวมมีการลงทุนในหลักทรัพย์หรือทรัพย์สินในต่างประเทศตามประกาศสำนักงาน ก.ล.ต. ว่าด้วยการลงทุนในหรือมีไว้ซึ่งหลักทรัพย์หรือทรัพย์สินในต่างประเทศเพื่อเป็นทรัพย์สินของกองทุน และการกำหนดอัตราส่วนการลงทุน เมื่อมีเหตุการณ์ดังต่อไปนี้เกิดขึ้นและก่อให้เกิดผลกระทบต่อกองทุนรวมดังกล่าวอย่างมีนัยสำคัญ
 - (ก) ตลาดซื้อขายหลักทรัพย์ดังกล่าวไม่สามารถเปิดทำการซื้อขายได้ตามปกติ ทั้งนี้ เฉพาะกรณีที่กองทุนรวมได้ลงทุนในหลักทรัพย์ที่ซื้อขายในตลาดซื้อขายหลักทรัพย์แต่ละแห่งเกินกว่าร้อยละสิบของมูลค่าทรัพย์สินสุทธิของกองทุนรวม
 - (ข) มีเหตุการณ์ที่ทำให้ไม่สามารถแลกเปลี่ยนเงินตราต่างประเทศได้อย่างเสรี และทำให้ไม่สามารถโอนเงินออกจากประเทศหรือรับโอนเงินจากต่างประเทศได้ตามปกติ
 - (ค) มีเหตุที่ทำให้กองทุนรวมไม่ได้รับชำระเงินจากหลักทรัพย์หรือทรัพย์สินที่ลงทุนไว้ตามกำหนดเวลาปกติ ซึ่งเหตุดังกล่าวอยู่เหนือการควบคุมของบริษัทจัดการและผู้ดูแลผลประโยชน์เห็นชอบด้วยแล้ว
- (4) เป็นการไม่ขายหน่วยลงทุนตามคำสั่งซื้อหน่วยลงทุนที่รับไว้แล้ว หรือเป็นการหยุดรับคำสั่งซื้อหน่วยลงทุนแก่ผู้ลงทุนเฉพาะราย เนื่องจากปรากฏข้อเท็จจริงดังต่อไปนี้
 - (ก) บริษัทจัดการมีเหตุอันควรสงสัยว่าผู้ลงทุนรายนั้น ๆ มีส่วนเกี่ยวข้องกับการกระทำความผิดต่อไปนี้
 1. การกระทำที่เป็นความผิดมูลฐานหรือความผิดฐานฟอกเงินตามกฎหมายเกี่ยวกับการป้องกันและปราบปรามการฟอกเงิน ไม่ว่าจะเป็กฎหมายไทยหรือกฎหมายต่างประเทศ
 2. การให้การสนับสนุนทางการเงินแก่การก่อการร้าย หรือ
 3. การกระทำที่เป็นการปฏิบัติตามคำสั่งเกี่ยวกับการยึดหรืออายัดทรัพย์สิน โดยบุคคลผู้มีอำนาจตามกฎหมาย
 - (ข) บริษัทจัดการไม่สามารถดำเนินการรู้จักลูกค้า และตรวจสอบเพื่อทราบข้อเท็จจริงเกี่ยวกับลูกค้าได้ในสาระสำคัญ

3) การหยุดรับคำสั่งซื้อขายหน่วยลงทุน

เพื่อคุ้มครองประโยชน์ของผู้ถือหน่วยลงทุน หรือในกรณีที่มีความจำเป็นเพื่อรักษาเสถียรภาพทางเศรษฐกิจและการเงินของประเทศ หรือเพื่อรักษาเสถียรภาพในระบบตลาดการเงิน สำนักงานคณะกรรมการ ก.ล.ต. อาจประกาศให้บริษัทจัดการหยุดรับคำสั่งซื้อ คำสั่งขายคืน หรือคำสั่งสับเปลี่ยนหน่วยลงทุนของกองทุนเปิดได้เป็นการชั่วคราวตามระยะเวลาที่เห็นสมควร แต่รวมแล้วต้องไม่เกิน 20 วันทำการติดต่อกัน เว้นแต่จะได้รับความเห็นชอบจากคณะกรรมการ ก.ล.ต. ให้ขยายระยะเวลาหยุดรับคำสั่งซื้อ คำสั่งขายคืน หรือคำสั่งสับเปลี่ยนหน่วยลงทุนออกไปได้

Q: วิธีการสับเปลี่ยนหน่วยลงทุนเป็นอย่างไร

A: การสับเปลี่ยนหน่วยลงทุนเข้า (Switch in) สามารถกระทำได้ทุกวันที่บริษัทจัดการกำหนด ระยะเวลาเริ่มทำการถึง 15.30 น. โดยเป็นการสับเปลี่ยนจากหน่วยลงทุนของกองทุนรวมอื่นภายใต้การจัดการของบริษัทจัดการ (“กองทุนต้นทาง”) มาเข้ากองทุนนี้ (“กองทุนปลายทาง”) ทั้งนี้ การสับเปลี่ยนการถือหน่วยลงทุนระหว่างกองทุนเปิด ต้องเป็นไปตามเงื่อนไขที่ระบุไว้ในโครงการจัดการของทั้งกองทุนเปิดต้นทาง และกองทุนเปิดปลายทาง

การสับเปลี่ยนหน่วยลงทุนออก (Switch out) ผู้ถือหน่วยลงทุนสามารถสับเปลี่ยนหน่วยลงทุน โดยส่งคำสั่งสับเปลี่ยนหน่วยลงทุนล่วงหน้า ไม่น้อยกว่า 5 วันทำการก่อนทำการสับเปลี่ยนหน่วยลงทุน และนำส่งหลักฐานการสับเปลี่ยนหน่วยลงทุนล่วงหน้าโดยผ่านบริษัทจัดการหรือผู้สนับสนุนการขายหรือรับซื้อคืนหน่วยลงทุน

ในกรณีที่วันดังกล่าวตรงกับวันหยุดทำการ และ/หรือวันที่สำนักงานคณะกรรมการ ก.ล.ต. และ/หรือหน่วยงานอื่นใดที่มีอำนาจตามกฎหมายที่เกี่ยวข้องมีคำสั่งให้เป็นวันหยุดทำการซื้อขาย แม้อาจเป็นวันที่บริษัทจัดการกำหนดให้เป็นทำการสับเปลี่ยนหน่วยลงทุนก็ตาม บริษัทจัดการจะเลื่อนวันทำการสับเปลี่ยนหน่วยลงทุนเป็นวันทำการถัดไป

Q: กองทุนรวมนี้กำหนดวิธีการโอนหน่วยลงทุน และข้อจำกัดการโอนไว้อย่างไร

A: ข้อจำกัดการโอนหน่วยลงทุน ผู้ถือหน่วยลงทุนสามารถโอนหน่วยลงทุนได้ในกรณีดังต่อไปนี้

- (1) การโอนหน่วยลงทุนให้บิดา มารดา บุตร และคู่สมรสของผู้ถือหน่วยลงทุน
- (2) การโอนหน่วยลงทุนตามคำสั่งศาล หรือโดยผลของกฎหมาย
- (3) การโอนหน่วยลงทุนในกรณีพิเศษอื่นๆ ที่บริษัทจัดการเห็นสมควรและอนุมัติให้โอนได้

ทั้งนี้ การโอนหน่วยลงทุนต้องไม่ทำให้การถือหน่วยลงทุนของบุคคลใด หรือกลุ่มบุคคลเดียวกันใดเกินข้อจำกัดการถือหน่วยลงทุนตามประกาศคณะกรรมการกำกับตลาดทุนว่าด้วยหลักเกณฑ์เกี่ยวกับข้อจำกัดการถือหน่วยลงทุนในกองทุนรวมและหน้าที่ของบริษัทจัดการ เว้นแต่เป็นการโอนทางมรดก

วิธีการโอนหน่วยลงทุน

ผู้ถือหน่วยลงทุนที่ประสงค์จะโอนหน่วยลงทุน จะต้องดำเนินการดังต่อไปนี้

- (1) กรอกแบบคำขอโอนหน่วยลงทุนตามที่บริษัทจัดการหรือนายทะเบียนหน่วยลงทุนกำหนด พร้อมทั้งลงลายมือชื่อผู้โอนและผู้รับโอน และยื่นคำขอโอนหน่วยลงทุนดังกล่าวพร้อมเอกสารที่กำหนดแก่นายทะเบียนหน่วยลงทุน ในกรณีที่ผู้รับโอนยังไม่มีบัญชีกองทุนกับบริษัทจัดการ ผู้รับโอนจะต้องดำเนินการขอเปิดบัญชีกองทุนตามวิธีการที่กำหนดไว้ในโครงการก่อน แล้วผู้โอนจึงทำการโอนหน่วยลงทุนให้ผู้รับโอนได้
- (2) ผู้โอนจะต้องเสียค่าธรรมเนียมการโอนหน่วยลงทุนตามที่ระบุไว้ในข้อ 15.3 เรื่อง “ค่าธรรมเนียมที่เรียกเก็บจากผู้สั่งซื้อหรือผู้ถือหน่วยลงทุน”
- (3) หลังจากที่ได้รับค่าธรรมเนียมการโอนหน่วยลงทุนจากผู้โอนแล้ว นายทะเบียนหน่วยลงทุนจะส่งมอบใบเสร็จรับเงิน และใบกำกับภาษี พร้อมสำเนาคำขอโอนหน่วยลงทุนให้แก่ผู้โอนไว้เป็นหลักฐาน

นายทะเบียนหน่วยลงทุนจะบันทึกข้อมูลการโอนหน่วยลงทุนและออกหนังสือรับรองสิทธิในหน่วยลงทุนให้ผู้โอนและผู้รับโอนหน่วยลงทุน ภายใน 15 วันนับแต่วันที่นายทะเบียนหน่วยลงทุนได้รับคำขอโอนหน่วยลงทุนถูกต้องสมบูรณ์ ทั้งนี้ ผู้รับโอนหน่วยลงทุนจะมีสิทธิในฐานะผู้ถือหน่วยลงทุนของกองทุนรวมตามข้อผูกพันข้อ 13 เรื่อง “สิทธิหน้าที่และความรับผิดชอบของผู้ถือหน่วยลงทุน” ได้ต่อเมื่อนายทะเบียนหน่วยลงทุนได้บันทึกชื่อผู้รับโอนหน่วยลงทุนในสมุดทะเบียนผู้ถือหน่วยลงทุนเรียบร้อยแล้ว

Q: ผู้ถือหน่วยลงทุนจะทราบข้อมูลเกี่ยวกับมูลค่าทรัพย์สินสุทธิ มูลค่าหน่วยลงทุนและราคาขายและรับซื้อคืนหน่วยลงทุนได้จากช่องทางใด

A: ผู้ถือหน่วยสามารถตรวจสอบได้ในเว็บไซต์ของบริษัทจัดการ www.lhfund.co.th หรือที่บริษัทจัดการ ที่หมายเลขโทรศัพท์ 02-286-3484 และ 02-679-2155

สิทธิของผู้ถือหน่วยลงทุน

Q: กองทุนที่มีการออก และส่งมอบเอกสารแสดงสิทธิในหน่วยลงทุนหรือไม่ อย่างไร

A: นายทะเบียนหน่วยลงทุนจะออก “เอกสารแสดงสิทธิในหน่วยลงทุน/ใบเสร็จรับเงิน/ใบกำกับภาษี” ทุกครั้งที่มีการสั่งซื้อหรือขายคืนหน่วยลงทุน เพื่อเป็นการยืนยันจำนวนหน่วยลงทุนให้แก่ผู้ถือหน่วยลงทุน และจะจัดส่งเอกสารแสดงสิทธิในหน่วยลงทุน/ใบเสร็จรับเงิน/ใบกำกับภาษีให้แก่ผู้ถือหน่วยลงทุนภายใน 15 วันทำการนับแต่วันทำการถัดจากวันที่ปิดการเสนอขายหน่วยลงทุนครั้งแรก หรือภายใน 7 วันทำการนับแต่วันทำการถัดจากวันที่ซื้อขายหน่วยลงทุนในช่วงการขายและรับซื้อคืนหน่วยลงทุนภายหลังการเสนอขายครั้งแรก อนึ่งเอกสารหลักฐานต่างๆ จะจัดส่งโดยทางไปรษณีย์ หรือให้ผู้สนับสนุนการขายหรือรับซื้อคืนเป็นผู้มอบให้แล้วแต่กรณี

ทั้งนี้ สิทธิในหน่วยลงทุนของผู้สั่งซื้อหน่วยลงทุนจะเกิดขึ้นต่อเมื่อนายทะเบียนหน่วยลงทุนได้ทำการบันทึกรายการสั่งซื้อหน่วยลงทุนของผู้สั่งซื้อหน่วยลงทุนในทะเบียนผู้ถือหน่วยลงทุนแล้ว

Q: ผู้ถือหน่วยลงทุนของกองทุนรวมนี้อาจถูกจำกัดสิทธิในเรื่องใด ภายใต้เงื่อนไขอย่างไร

A: ในกรณีที่บุคคลใดหรือกลุ่มบุคคลเดียวกันใดถือหน่วยลงทุนเกินกว่าหนึ่งในสามของจำนวนหน่วยลงทุนที่จำหน่ายได้แล้วทั้งหมด บริษัทจัดการกองทุนรวมต้องไม่นับคะแนนเสียงของบุคคลหรือกลุ่มบุคคลเดียวกันนั้นในส่วนของเกินกว่าหนึ่งในสามของจำนวนหน่วยลงทุนที่จำหน่ายได้แล้วทั้งหมด

ทั้งนี้ บริษัทจัดการจะไม่จ่ายเงินปันผลให้แก่ผู้ถือหน่วยลงทุนในส่วนที่เกินข้อจำกัดการถือหน่วยลงทุน เว้นแต่เป็นกรณีที่ได้รับยกเว้น ตามประกาศคณะกรรมการกำกับตลาดทุน ว่าด้วยหลักเกณฑ์เกี่ยวกับข้อจำกัดการถือหน่วยลงทุนในกองทุนรวมและหน้าที่ของบริษัทจัดการ โดยบริษัทจัดการจะจัดทำบัญชีและแยกเงินที่ไม่อาจจ่ายเป็นเงินปันผลออกจากบัญชีและทรัพย์สินของกองทุนรวม และไม่นำเงินดังกล่าวมารวมคำนวณเป็นมูลค่าทรัพย์สินของกองทุนรวม และจะส่งเงินดังกล่าวให้เป็นรายได้ของแผ่นดิน

Q: ผู้ถือหน่วยลงทุน สามารถตรวจสอบแนวทาง และการดำเนินการใช้สิทธิออกเสียงของบริษัทจัดการกองทุนรวมเพิ่มเติมได้ที่ใด

A: ผู้ถือหน่วยลงทุนสามารถตรวจสอบได้ในเว็บไซต์ของบริษัทจัดการ www.lhfund.co.th

Q: ผู้ถือหุ้นสามารถร้องเรียนผ่านช่องทางใด และกองทุนมีนโยบายระดับข้อพิพาทโดยกระบวนการอนุญาโตตุลาการหรือไม่ อย่างไร

A: ผู้ถือหุ้นสามารถร้องเรียนได้ที่ บริษัทจัดการที่หมายเลขโทรศัพท์ 02-286-3484 และ 02-679-2155 หรือสำนักงาน ก.ล.ต. (Help center) โทรศัพท์ 02-263-6000

การระงับข้อพิพาทโดยกระบวนการอนุญาโตตุลาการ

บริษัทจัดการมีนโยบายการระงับข้อพิพาทโดยกระบวนการอนุญาโตตุลาการ ในกรณีที่บริษัทจัดการฝ่าฝืนหรือไม่ปฏิบัติตามโครงการจัดการกองทุนรวมนี้ และ/หรือหลักเกณฑ์ตามประกาศคณะกรรมการ ก.ล.ต. และ/หรือประกาศสำนักงานคณะกรรมการ ก.ล.ต. ที่เกี่ยวข้อง อันมีผลให้เกิดความเสียหายแก่ผู้ถือหุ้นของกองทุน ผู้ถือหุ้นของกองทุนสามารถนำข้อพิพาทเข้าสู่การพิจารณาตามกระบวนการอนุญาโตตุลาการของสำนักงานคณะกรรมการ ก.ล.ต. ได้

บุคคลที่เกี่ยวข้องกับการดำเนินการของกองทุนรวม

Q: ข้อมูลเกี่ยวกับบริษัทจัดการกองทุนรวม

A: ณ วันที่ 31 สิงหาคม 2562 บริษัทหลักทรัพย์จัดการกองทุน แลนด์ แอนด์ เฮ้าส์ จำกัด มีจำนวนกองทุนภายใต้การบริหารจัดการของบริษัททั้งหมด 44 กองทุน และมีมูลค่าสินทรัพย์ของกองทุนรวมเท่ากับ 64,251,711,611.83 บาท

รายชื่อกรรมการ

- | | |
|--------------------------------|---------------|
| 1. นายรัตน์ พานิชพันธ์ | ประธานกรรมการ |
| 2. นายอดุลย์ วินัยแพทย์ | กรรมการ |
| 3. นางสาวธรรมา พุทธิประสาท | กรรมการ |
| 4. นางศศิธร พงศธร | กรรมการ |
| 5. นางสาวจุฑามาศ สมบุญะวิโรจน์ | กรรมการ |
| 6. นางระวีวรรณ วัฒนานุกิจ | กรรมการ |
| 7. นางจันทนา กาญจนาคม | กรรมการ |
| 8. นายมนรัฐ ผดุงสิทธิ์ | กรรมการ |
| 9. นายหลาย กวง-ฮัว | กรรมการ |

รายชื่อผู้บริหาร

- | | |
|------------------------------|--|
| 1. นายมนรัฐ ผดุงสิทธิ์ | กรรมการผู้อำนวยการ |
| 2. นายอนุวัฒน์ อิ่มแสงรัตน์ | สายการตลาด |
| 3. นางสาวศศิวิทย์ กฤษณะสมิต | สายปฏิบัติการกองทุน |
| 4. นางสาวนิศานาถ วงศ์วิสิฐ | สายเทคโนโลยีสารสนเทศ |
| 5. นางสาวนรี พฤษยาภัย | สายการลงทุน |
| 6. นายปวเรศวร์ วิภูนาถ | สายการลงทุน |
| 7. นางสาวภาวนุช เอี่ยมนพชาติ | สายกำกับตรวจสอบและบริหารความเสี่ยง |
| 8. นายวรรณท์ อัครกิตติเมธิน | สายธุรกิจกองทุนรวมโครงสร้างพื้นฐานและอสังหาริมทรัพย์ |

Q: รายชื่อคณะกรรมการลงทุน

A: รายชื่อคณะกรรมการลงทุน

- | | |
|---------------------------------|---------------|
| 1. นายมนรัฐ ผดุงสิทธิ์ | ประธานกรรมการ |
| 2. นางสาวนรี พฤษยาภักย์ | กรรมการ |
| 3. นายปวเรศวร์ วิภูนาถ | กรรมการ |
| 4. นายสมิทธิ์ ศักดิ์กำจร | กรรมการ |
| 5. นายอนุภาพ โฉมศรี | กรรมการ |
| 6. นางสาวนันทพร วัฒนถาวร | กรรมการ |
| 7. นางสาวชนากานต์ หังสสุต | กรรมการ |
| 8. นางสาวอาทิตย์ยา พิริยโสภากุล | กรรมการ |
| 9. นางสาวศรสวรรค์ เต็มวุฒิกุล | กรรมการ |
| 10. นายพิริยพล คงวานิช | กรรมการ |

Q: รายชื่อผู้จัดการกองทุน ประวัติการศึกษา และประสบการณ์การทำงานที่เกี่ยวข้องกับการบริหารจัดการกองทุน รวมทั้งหน้าที่ความรับผิดชอบของผู้จัดการกองทุนดังกล่าว

A: รายชื่อผู้จัดการกองทุน

ชื่อ นามสกุล	ประวัติการศึกษา	ประสบการณ์ทำงาน	หน้าที่ความรับผิดชอบ
นายมนรัฐ ผดุงสิทธิ์	-ปริญญาโท MBA, SASIN Graduate Institute -ปริญญาตรี บัญชีบัณฑิต , จุฬาลงกรณ์มหาวิทยาลัย -ประกาศนียบัตร สมาคมส่งเสริมสถาบันกรรมการบริษัทไทย DCP รุ่น 154/2554 -TEPCOT รุ่นที่ 6 -ผ่าน CFA ระดับ II	-บลจ.แลนด์ แอนด์ เฮาส์ จำกัด -บมจ.เอฟดับบลิวดี ประกันชีวิต -บลจ.ไอเอ็นจี (ประเทศไทย) -ตลาดสินค้าเกษตรล่วงหน้าแห่งประเทศไทย (AFET) -บลจ.ววรรณ จำกัด -บลจ.ไอเอ็นจี (ประเทศไทย) -บริษัทตลาดรองสินเชื่อบุคคล	-กรรมการผู้อำนวยการ -รองประธานเจ้าหน้าที่บริหารฝ่ายการลงทุน -กรรมการบริหารและประธานเจ้าหน้าที่ลงทุน -กรรมการ -กรรมการและประธานเจ้าหน้าที่บริหาร -ผู้ช่วยกรรมการผู้จัดการ -กรรมการและกรรมการบริหาร
นางสาวนรี พฤษยาภักย์	-ปริญญาโท สาขา International Business, Schiller International University -ปริญญาตรี บริหารธุรกิจ (การเงินและการธนาคาร) จุฬาลงกรณ์มหาวิทยาลัย -ผ่าน CFA ระดับ I	-บลจ.แลนด์ แอนด์ เฮาส์ จำกัด -บลจ.ธนาชาติ จำกัด -บลจ.แอสเซทพลัส จำกัด -บลจ.ไทยพาณิชย์ จำกัด -บลจ.อเบอร์ดีน จำกัด	-ผู้ช่วยกรรมการผู้จัดการ สายการลงทุน -ผู้อำนวยการฝ่ายอาวุโส ฝ่ายกองทุนต่างประเทศ -ผู้อำนวยการฝ่ายอาวุโส ฝ่ายตราสารหนี้และกองทุนต่างประเทศ -ผู้อำนวยการฝ่ายอาวุโส ฝ่ายตราสารหนี้ -ผู้จัดการกองทุนอาวุโส ฝ่ายตราสารหนี้

นายปวเรศวร์ วิภูนาถ	-ปริญญาโท เศรษฐศาสตร์ (เศรษฐศาสตร์ธุรกิจ) มหาวิทยาลัยเกษตรศาสตร์ -ปริญญาตรี วิศวกรรมศาสตร์ (วิศวกรรมทรัพยากรน้ำ) มหาวิทยาลัยเกษตรศาสตร์ -CISA	-บลจ.แลนด แอนด์ เฮ้าส์ จำกัด -บลจ.เอ็มเอฟซี จำกัด (มหาชน) -บลจ.เอ็มเอฟซี จำกัด (มหาชน) -บลจ.พรีมาเวสต์ จำกัด -บลจ.พรีมาเวสต์ จำกัด	-ผู้ช่วยกรรมการผู้จัดการ สายการลงทุน -ผู้อำนวยการอาวุโส ฝ่ายตราสารทุน -ผู้จัดการกองทุนอาวุโส ฝ่ายตราสารหนี้ -ผู้จัดการกองทุน ฝ่ายการลงทุน -นักวิเคราะห์ ฝ่ายการลงทุน
นายสมิทธิ์ ตักดีกำจร	-ปริญญาโท บริหารธุรกิจ การเงิน มหาวิทยาลัยเทคโนโลยีมหานคร -ปริญญาตรี บริหารธุรกิจ การเงิน มหาวิทยาลัยกรุงเทพ -ปริญญาตรี วิทยาการจัดการ บัญชี มหาวิทยาลัยสุโขทัยธรรมราช -ผ่าน CISA ระดับ I	-บลจ. แลนด์ แอนด์ เฮ้าส์ จำกัด -บลจ. ฟิลลิป จำกัด -บมจ. ธนาคารกรุงเทพ -บมจ. ไทยประกันชีวิต	-ผู้จัดการกองทุน -ผู้จัดการกองทุน -เจ้าหน้าที่ชำนาญการ ฝ่ายค้าหลักทรัพย์ ธุรกิจจัดการกองทุนส่วนบุคคล -ผู้จัดการกองทุน ฝ่ายจัดการกองทุนสำรองเลี้ยงชีพ
นายอนุภาพ โนมศรี	-ปริญญาโท เศรษฐศาสตร์การเงิน สถาบันบัณฑิตพัฒนบริหารศาสตร์ -ปริญญาตรี เศรษฐศาสตร์การเงิน มหาวิทยาลัยรามคำแหง เกียรตินิยม อันดับ 1 -ผ่าน CISA ระดับ II	-บลจ.แลนด แอนด์ เฮ้าส์ จำกัด -บลจ.แลนด แอนด์ เฮ้าส์ จำกัด -บมจ.ธนาคารไทยพาณิชย์	-ผู้จัดการกองทุน -ผู้จัดการฝ่ายบริหารความเสี่ยง -เศรษฐกร
นางสาวอาทิตย์ยา พิริยโสภากุล	-ปริญญาโท วท.ม. สาขาวิชาการเงิน จุฬาลงกรณ์มหาวิทยาลัย -ปริญญาตรี บริหารธุรกิจ (การเงินและการธนาคาร) มหาวิทยาลัยธรรมศาสตร์ -ผ่าน CFA ระดับ II	- บลจ. แลนด์ แอนด์ เฮ้าส์ - บมจ. ทหารไทย - บมจ. ชูมิโตโม มิตซุย แบงกิ้ง คอร์ปอเรชั่น สาขากรุงเทพ - ธนาคารแห่งประเทศไทย - บลจ.ไทยพาณิชย์จำกัด - บมจ. ทหารไทย - บมจ. ซีบีชาร์ด แอลลิส (ประเทศไทย)	- ผู้จัดการกองทุน - ที่ปรึกษาการลงทุน - วิเคราะห์สินเชื่อ - กลยุทธ์, ฝ่ายบริหารเงินสำรอง - ผู้ช่วยผู้จัดการกองทุน - วิเคราะห์สินเชื่อ - ประเมินอสังหาริมทรัพย์
นางสาวนันทพร วัฒนถาวร	-ปริญญาโท การลงทุน University of Reading -ปริญญาตรี ธุรกิจระหว่างประเทศ มหาวิทยาลัยมหิดล -ผ่าน CFA -ผ่าน CMT ระดับ I	- บลจ. แลนด์ แอนด์ เฮ้าส์ จำกัด - บลจ. ธนชาติ จำกัด	- ผู้จัดการกองทุน - ผู้ช่วยผู้จัดการกองทุน
นางสาวศรสวรรค์ เต็มวุฒิกุล	-ปริญญาตรี บริหารธุรกิจ สาขาวิชา การเงิน มหาวิทยาลัยมหิดล	-บลจ.แลนด แอนด์ เฮ้าส์ จำกัด -บลจ.เอ็มเอฟซี จำกัด (มหาชน)	-ผู้จัดการกองทุน -ผู้จัดการกองทุนฝ่ายตราสารทุน

	-ผ่าน CFA ระดับ I	-บลจ.เอ็มเอฟซี จำกัด (มหาชน) -บลจ.แอสเซทพลัส จำกัด	-ผู้ช่วยผู้จัดการกองทุนฝ่ายตราสารทุน -ผู้ช่วยผู้จัดการกองทุนฝ่ายตราสารทุน
นายพิริยพล คงวานิช	-ปริญญาโท Master of Science in Finance, Thammasat University -ปริญญาตรี บริหารธุรกิจ, Thammasat University -ผ่าน CISA ระดับ I -ผ่าน CFA ระดับ I	-บลจ.แลนด์ แอนด์ เฮ้าส์ จำกัด -บลจ.เอ็มเอฟซี จำกัด (มหาชน) -หลักทรัพย์บัวหลวง -หลักทรัพย์กสิกรไทย	-ผู้จัดการกองทุน -ผู้จัดการกองทุน -นักวิเคราะห์หลักทรัพย์ -วาณิชธนกร

Q: รายชื่อผู้สนับสนุนการขายหรือรับซื้อคืนหน่วยลงทุน นายทะเบียนหน่วยลงทุน และผู้ดูแลผลประโยชน์

A: 1) ผู้สนับสนุนการขายหรือรับซื้อคืนหน่วยลงทุน

ธนาคารแลนด์ แอนด์ เฮ้าส์ จำกัด (มหาชน)

บริษัทหลักทรัพย์ แลนด์ แอนด์ เฮ้าส์ จำกัด (มหาชน)

หรือผู้สนับสนุนการขายหรือรับซื้อคืนหน่วยลงทุนที่บริษัทจัดการแต่งตั้งขึ้น (ถ้ามี)

2) นายทะเบียนหน่วยลงทุน

บริษัทหลักทรัพย์จัดการกองทุน แลนด์ แอนด์ เฮ้าส์ จำกัด

3) ผู้ดูแลผลประโยชน์

ธนาคารไทยพาณิชย์ จำกัด (มหาชน)

* นอกจากหน้าที่ตามที่กำหนดไว้ในสัญญาแต่งตั้งผู้ดูแลผลประโยชน์ยังมีหน้าที่ตามกฎหมายในการรักษาผลประโยชน์ของผู้ถือหน่วยลงทุนด้วย

ช่องทางที่ผู้ลงทุนสามารถทราบข้อมูลเพิ่มเติม

Q: ช่องทางที่ผู้ลงทุนสามารถทราบข้อมูลเพิ่มเติมเกี่ยวกับกองทุนรวมนี้

A: ผู้ลงทุนสามารถทราบข้อมูลเพิ่มเติมได้ที่สำนักงานของบริษัทจัดการ และเว็บไซต์ของบริษัทจัดการ หรือผู้สนับสนุนการขายหรือรับซื้อคืนหน่วยลงทุน

ปัจจัยความเสี่ยงของกองทุน

1. ความเสี่ยงจากการลงทุนในกองทุนรวมหมวดอุตสาหกรรมอสังหาริมทรัพย์ (Property Sector Fund)

กองทุนมีนโยบายมุ่งลงทุนในหมวดอุตสาหกรรมอสังหาริมทรัพย์เพียงหมวดเดียว จึงมีความเสี่ยงจากการลงทุนมากกว่ากองทุนที่มีการกระจายการลงทุนในหลายอุตสาหกรรม

แนวทางการบริหารความเสี่ยง บริษัทจัดการจะมีพิจารณาคัดเลือกกองทุนรวมอสังหาริมทรัพย์ที่จะลงทุน ตามประเภทของทรัพย์สินในกลุ่มธุรกิจต่าง ๆ รวมถึงรายละเอียด โครงสร้าง และการจัดหาผลประโยชน์ของทรัพย์สินในกองทุนอสังหาริมทรัพย์ที่จะลงทุน เพื่อกระจายความเสี่ยงจากความผันผวนของรายได้ของทรัพย์สินที่ไปลงทุนซึ่งอาจมีผลกระทบต่อราคาของทรัพย์สินที่ไปลงทุน

2. **ความเสี่ยงด้านตลาด (Market Risk)** : ความเสี่ยงที่เกิดจากราคา หรือผลตอบแทนของตราสารมีความผันผวนเนื่องจากปัจจัยเกี่ยวข้อง เช่น ภาวะเศรษฐกิจ สังคม การเมือง ภาวะตลาดเงิน ตลาดทุน อัตราแลกเปลี่ยน อัตราดอกเบี้ย เป็นต้น

แนวทางการบริหารความเสี่ยง กองทุนวิเคราะห์จากข้อมูลพื้นฐานของตราสาร และภาวะของตลาด และพิจารณากระจายการลงทุนในตราสารต่างๆ แต่ละรายบริษัท เพื่อกำหนดสัดส่วนการลงทุนที่เหมาะสมและสอดคล้องกับนโยบายการลงทุนแต่ละกองทุน โดยคัดเลือกตราสารที่น่าสนใจลงทุน ตามปัจจัยพื้นฐานและศักยภาพของผู้ออกตราสาร โดยคำนึงถึงภาวะเศรษฐกิจ การเมือง และภาวะตลาดเงิน และตลาดทุนซึ่งอาจส่งผลกระทบต่อการลงทุนในตราสารดังกล่าว

3. **ความเสี่ยงด้านสภาพคล่อง (Liquidity Risk)** : ความเสี่ยงจากการไม่สามารถขายหน่วยลงทุน หรือตราสารที่กองทุนลงทุนไว้ได้ เนื่องจากกองทุน หรือตราสารของกองทุนอสังหาริมทรัพย์มีสภาพคล่องต่ำ กองทุนจึงอาจขายหลักทรัพย์ดังกล่าวไม่ได้ในช่วงเวลาที่หรือไม่ได้ราคาตามที่ต้องการ

แนวทางการบริหารความเสี่ยง กองทุนพิจารณาคัดเลือกหน่วยลงทุนของกองทุนรวมอสังหาริมทรัพย์ โดยเน้นสภาพคล่องสภาพคล่องเป็นสำคัญ โดยคำนึงถึงปริมาณการซื้อขายของกองทุนนั้น เพื่อความคล่องตัวในการบริหารกองทุน

4. **ความเสี่ยงทางธุรกิจ (Business Risk) และความเสี่ยงจากความสามารถในการชำระหนี้ของผู้ออกตราสาร (Credit Risk)** : เป็นความเสี่ยงที่เกิดจากการที่ราคา หรือผลตอบแทนของตราสารอาจเปลี่ยนแปลงขึ้นลงจากปัจจัยภายในและภายนอกของผู้ออกตราสาร เช่น ผลการดำเนินงานของผู้ออกตราสาร การบริหารจัดการ ภาวะธุรกิจและอุตสาหกรรม เป็นต้น รวมถึงความเสี่ยงที่เกิดขึ้นจากการที่ผู้ออกตราสารนี้ไม่สามารถจ่ายคืนเงินต้นและหรือดอกเบี้ย เป็นต้น

แนวทางการบริหารความเสี่ยง กองทุนจะวิเคราะห์และประเมินคุณภาพของตราสารก่อนลงทุน โดยการวิเคราะห์และประเมินปัจจัยที่มีผลกระทบ เช่น ภาวะเศรษฐกิจ การเมือง ภาวะการลงทุน ภาวะอุตสาหกรรม รวมทั้งปัจจัยพื้นฐานของตราสารเพื่อให้มั่นใจในคุณภาพของตราสารที่กองทุนจะพิจารณาลงทุน และบริษัทจัดการจะติดตามผลประกอบการและฐานะการเงินของบริษัทผู้ออกตราสารอย่างสม่ำเสมอ ทั้งนี้ วิธีการและความถี่ในการวิเคราะห์ของตราสารจะแตกต่างกันไปตามลักษณะและคุณภาพของตราสาร โดยบริษัทจัดการจะคัดเลือกตราสารที่ลงทุนให้สอดคล้องกับนโยบายการลงทุนของกองทุน

สรุปอัตราส่วนการลงทุนของกองทุนรวม

ข้อ	ประเภททรัพย์สิน	อัตราส่วน (% ของ NAV)
1	ตราสารภาครัฐไทย	ไม่จำกัดอัตราส่วน
2	ตราสารภาครัฐต่างประเทศ	ไม่จำกัดอัตราส่วน
	2.1 กรณีมี credit rating อยู่ใน 2 อันดับแรกขึ้นไป	
	2.2 กรณีมี credit rating อยู่ในระดับ investment grade แต่ต่ำกว่า 2 อันดับแรก	

ข้อ	ประเภททรัพย์สิน	อัตราส่วน (% ของ NAV)
3	หน่วย CIS	ไม่เกิน 15%
4	เงินฝากหรือตราสารเทียบเท่าเงินฝากที่ผู้รับฝากหรือผู้ออกตราสารมีลักษณะอย่างใดอย่างหนึ่งดังนี้ 4.1 มี credit rating อยู่ในระดับ investment grade 4.2 เป็นธนาคารออมสิน ทั้งนี้ เฉพาะเงินฝากหรือตราสารที่รัฐบาลเป็นประกัน	ไม่เกิน 20%
5	ตราสารที่มีลักษณะครบถ้วนดังนี้ 5.1 เป็นตราสารหนี้ หรือ ตราสารกึ่งหนี้กึ่งทุน หรือ ผู้ออกจัดตั้งขึ้นตามกฎหมายไทย หรือสาขาของ ธพ. ต่างประเทศที่ได้รับอนุญาตให้ประกอบธุรกิจ ธพ. ในประเทศไทย 5.2 เป็นตราสารที่มีลักษณะอย่างใดอย่างหนึ่งดังนี้ 5.2.1 ผู้ออกเป็นบริษัทจดทะเบียน 5.2.2 ผู้ออกมีการเปิดเผยข้อมูลเป็นการทั่วไปโดยมีรายละเอียดตามแบบ filing 5.2.3 ในกรณีที่เป็นตราสารที่มีกำหนดวันชำระหนี้ ≤ 397 วัน นับแต่วันที่ลงทุน และไม่ได้มีลักษณะตาม 5.2.1 หรือ 5.2.2 ผู้มีภาระผูกพันตามตราสารดังกล่าวต้องเป็นบุคคลดังนี้ 5.2.3.1 ธพ. บง. หรือ บค. ตามกฎหมายว่าด้วยธุรกิจสถาบันการเงิน 5.2.3.2 ธนาคารออมสิน 5.2.3.3 ธนาคารอาคารสงเคราะห์ 5.2.3.4 ธนาคารเพื่อการเกษตรและสหกรณ์การเกษตร 5.2.3.5 บริษัทตลาดรองสินเชื่อที่อยู่อาศัย 5.2.3.6 ธนาคารพัฒนาวิสาหกิจขนาดกลางและขนาดย่อมแห่งประเทศไทย 5.2.3.7 ธนาคารเพื่อการส่งออกและนำเข้าแห่งประเทศไทย 5.2.3.8 ธนาคารอิสลามแห่งประเทศไทย 5.2.3.9 บล. 5.3 เสนอขายในประเทศไทย 5.4 มี credit rating อยู่ในระดับ investment grade 5.5 ในกรณีที่เป็นตราสารที่มีกำหนดวันชำระหนี้ > 397 วัน	ไม่เกินอัตราดังนี้ แล้วแต่ตราตราจะสูงกว่า (1) 10% หรือ (2) นำหนักของตราสารที่ลงทุนใน benchmark + 5%

ข้อ	ประเภททรัพย์สิน	อัตราส่วน (% ของ NAV)
	นับแต่วันที่ลงทุน ต้องขึ้นทะเบียนหรืออยู่ในระบบของ regulated market	
6	<p>ทรัพย์สินดังนี้</p> <p>6.1 ตราสารทุนที่จดทะเบียนซื้อขายในกระดานซื้อขายหลักทรัพย์สำหรับผู้ลงทุนทั่วไปของ SET หรือของตลาดซื้อขายหลักทรัพย์ต่างประเทศ (แต่ไม่รวมถึงตราสารทุนที่ผู้ออกตราสารอยู่ระหว่างดำเนินการแก้ไขเหตุที่อาจทำให้มีการเพิกถอนการเป็นหลักทรัพย์ซื้อขายใน SET หรือในตลาดซื้อขายหลักทรัพย์ต่างประเทศ)</p> <p>6.2 ตราสารทุนที่ออกโดยบริษัทที่จัดตั้งขึ้นไม่ว่าตามกฎหมายไทยหรือกฎหมายต่างประเทศ ซึ่งหุ้นของบริษัทดังกล่าวซื้อขายในกระดานซื้อขายหลักทรัพย์สำหรับผู้ลงทุนทั่วไปของ SET หรือของตลาดซื้อขายหลักทรัพย์ต่างประเทศ (แต่ไม่รวมถึงบริษัทที่อยู่ระหว่างดำเนินการแก้ไขเหตุที่อาจทำให้มีการเพิกถอนหุ้นออกจากการซื้อขายใน SET หรือในตลาดซื้อขายหลักทรัพย์ต่างประเทศ)</p> <p>6.3 หุ้นที่อยู่ในระหว่าง IPO เพื่อการจดทะเบียนซื้อขายตาม 6.1</p> <p>6.4 ตราสารที่มีลักษณะครบถ้วนดังนี้</p> <p>6.4.1 เป็นตราสารหนี้ ตราสารกึ่งหนี้กึ่งทุน SN หรือศุภก ที่ผู้ออกจัดตั้งขึ้นตามกฎหมายไทย และเสนอขายตราสารนั้นในต่างประเทศ หรือผู้ออกจัดตั้งขึ้นตามกฎหมายต่างประเทศ (แต่ไม่รวมสาขาของ ธพ. ต่างประเทศที่ได้รับอนุญาตให้ประกอบธุรกิจ ธพ. ในประเทศไทย) หรือเป็นตราสาร Basel III</p> <p>6.4.2 มี credit rating อยู่ในระดับ investment grade</p> <p>6.4.3 เป็นตราสารที่มีลักษณะอย่างใดอย่างหนึ่งดังนี้</p> <p>6.4.3.1 ผู้ออกเป็นบริษัทจดทะเบียนใน SET หรือในตลาดซื้อขายหลักทรัพย์ต่างประเทศ</p> <p>6.4.3.2 ผู้ออกมีการเปิดเผยข้อมูลเป็นการทั่วไปโดยมีรายละเอียดตามแบบ filing</p> <p>6.4.3.3 ในกรณีที่เป็ตราสารที่มีกำหนดวันชำระหนี้ ≤ 397 วัน นับแต่วันที่ลงทุน และไม่ได้มีลักษณะตาม 6.4.3.1 หรือ 6.4.3.2 ผู้มีภาระผูกพันตามตราสารดังกล่าวต้องเป็น</p>	<p>ไม่เกินอัตราดังนี้ แล้วแต่อัตราใดจะสูงกว่า</p> <p>(1) 10% หรือ</p> <p>(2) น้ำหนักของทรัพย์สินที่ลงทุนใน benchmark + 5%</p>

ข้อ	ประเภททรัพย์สิน	อัตราส่วน (% ของ NAV)
	<p>บุคคลดังนี้</p> <p>6.4.3.3.1 บุคคลตามข้อ 5.2.3.1 – 5.2.3.9</p> <p>6.4.3.3.2 สถาบันการเงินระหว่างประเทศ ที่ประเทศไทยเป็นสมาชิก</p> <p>6.4.3.3.3 สถาบันการเงินต่างประเทศ ที่มีลักษณะทำนองเดียว กับบุคคลตามข้อ 6.4.3.3.1 – 6.4.3.3.2</p> <p>6.4.4 ในกรณีที่เป็นตราสารที่มีกำหนดวันชำระหนี้ > 397 วัน นับแต่วันที่ลงทุน ต้องขึ้นทะเบียนหรืออยู่ในระบบของ regulated market</p> <p>6.5 DW ที่มี issuer rating อยู่ในระดับ investment grade</p> <p>6.6 ธุรกิจดังนี้ ที่คู่สัญญาามี credit rating อยู่ในระดับ investment grade</p> <p>6.6.1 reverse repo</p> <p>6.6.2 OTC derivatives</p> <p>6.7 หน่วย infra หรือหน่วย property ที่มีลักษณะครบถ้วนดังนี้</p> <p>6.7.1 จดทะเบียนซื้อขายหรืออยู่ในระหว่าง IPO เพื่อ การจดทะเบียนซื้อขายในกระดานซื้อขายหลักทรัพย์ สำหรับผู้ลงทุนทั่วไปของ SET หรือของตลาด ซื้อขายหลักทรัพย์ต่างประเทศ (แต่ไม่รวมถึง หน่วยดังกล่าวที่อยู่ระหว่างดำเนินการแก้ไขเหตุ ที่อาจทำให้มีการเพิกถอนหน่วยดังกล่าวออกจาก การซื้อขายใน SET หรือในตลาดซื้อขายหลักทรัพย์ ต่างประเทศ)</p> <p>6.7.2 เป็นหน่วยของกองทุนที่ไม่ได้มีลักษณะกระจาย การลงทุนในกิจการโครงสร้างพื้นฐาน อสังหาริมทรัพย์ หรือสิทธิการเช่า แล้วแต่กรณี (diversified fund) ตามแนวทางที่สำนักงานกำหนด</p>	
7	<p>หน่วย infra หรือหน่วย property ของกองทุนที่มีลักษณะกระจายการ ลงทุนในกิจการโครงสร้างพื้นฐาน อสังหาริมทรัพย์ หรือสิทธิการเช่า แล้วแต่กรณี (diversified fund) ตามแนวทาง ที่สำนักงานกำหนด และมีลักษณะตาม 6.7.1</p>	ไม่จำกัดอัตราส่วน
8	ทรัพย์สินอื่นนอกเหนือจากที่ระบุในข้อ 1 - ข้อ 7 (SIP)	ไม่เกิน 5%

ส่วนที่ 2 : อัตราส่วนการลงทุนที่คำนวณตามกลุ่มกิจการ (group limit)

ข้อ	ประเภททรัพย์สิน	อัตราส่วน (% ของ NAV)
1	การลงทุนในทรัพย์สินของบริษัททุกบริษัทที่อยู่ในกลุ่มกิจการเดียวกัน หรือการเข้าเป็นคู่สัญญาในธุรกรรมทางการเงินกับบริษัทดังกล่าว	ไม่เกินอัตราใดอัตราหนึ่งดังนี้ แล้วแต่อัตราใดจะสูงกว่า (1) 25% หรือ (2) น้ำหนักของทรัพย์สินที่ลงทุน ใน benchmark + 10%

หมายเหตุ : ในกรณีเป็นทรัพย์สินดังนี้ ไม่มีข้อกำหนดเกี่ยวกับ group limit

1. เงินฝากหรือตราสารเทียบเท่าเงินฝากเพื่อการดำเนินงานของ MF
2. derivatives on organized exchange

ส่วนที่ 3 : อัตราส่วนการลงทุนที่คำนวณตามประเภททรัพย์สิน (product limit)

ข้อ	ประเภททรัพย์สิน	อัตราส่วน (% ของ NAV)
1	เงินฝากหรือตราสารเทียบเท่าเงินฝาก B/E หรือ P/N ที่นิติบุคคลตามกฎหมายไทย (ไม่รวมถึงสาขาในต่างประเทศของนิติบุคคลดังกล่าว) เป็นผู้ออก ผู้ส่งจ่าย หรือคู่สัญญา ดังนี้ 1.1 ธนาคารหรือสถาบันการเงินที่มีกฎหมายเฉพาะจัดตั้งขึ้น 1.2 ธพ. 1.3 บง. 1.4 บค. 1.5 บริษัทตลาดรองสินเชื่อที่อยู่อาศัย (ไม่รวมถึงทรัพย์สินที่ MF ได้รับโอนกรรมสิทธิ์มาจากคู่สัญญาตาม reverse repo หรือ securities lending หรือ derivatives)	- รวมกันไม่เกิน 45% เฉลี่ยในรอบปีบัญชี เว้นแต่เป็น MF ที่มีอายุโครงการ < 1 ปี ให้เฉลี่ยตามรอบอายุกองทุน - อัตราข้างต้นไม่ใช้กับ MF ที่อายุกองทุน คงเหลือ ≤ 6 เดือน ทั้งนี้ เฉพาะ MF ที่มีอายุโครงการ ≥ 1 ปี
2	ทรัพย์สินดังนี้ 2.1 B/E หรือ P/N ที่มีเงื่อนไขห้ามเปลี่ยนมือแต่กองทุนได้ดำเนินการให้มีการรับโอนสิทธิเรียกร้องในตราสารได้ตามวิธีการที่กฎหมายกำหนด หรือมีเงื่อนไขให้กองทุนสามารถขายคืนผู้ออกตราสารได้ 2.2 เงินฝากหรือตราสารเทียบเท่าเงินฝากที่มีระยะเวลาการฝากเกิน 12 เดือน 2.3 total SIP ตามข้อ 5 ของส่วนนี้ แต่ไม่รวมถึงตราสารหนี้ ตราสาร กึ่งหนี้กึ่งทุน หรือศุภก ที่มีลักษณะครบถ้วนดังนี้ 2.3.1 มีลักษณะตาม 6.4.3 และ 6.4.4 ของข้อ 6 ในส่วนที่ 1 : อัตราส่วนการลงทุนที่คำนวณตามผู้ออกทรัพย์สินหรือคู่สัญญา (single entity limit) 2.3.2 มี credit rating อยู่ในระดับต่ำกว่า investment grade หรือไม่มี credit rating (ข้อนี้ไม่ใช้กับการลงทุนของกองทุนรวมปิด และกองทุน buy & hold ที่ลงทุนใน B/E P/N เงินฝากหรือตราสารเทียบเท่าเงินฝากที่มีอายุไม่เกินอายุกองทุน หรือรอบการลงทุนของกองทุน หรือมีการลงทุนใน	ทุกประเภทรวมกันไม่เกิน 25%

ข้อ	ประเภททรัพย์สิน	อัตราส่วน (% ของ NAV)
	derivatives เพื่อให้ทรัพย์สินดังกล่าวมีอายุสอดคล้องกับอายุกองทุน)	
3	reverse repo	ไม่เกิน 25%
4	securities lending	ไม่เกิน 25%
5	<p>ตราสารดังนี้ (total SIP)</p> <p>5.1 ทรัพย์สินตามข้อ 8 ในส่วนที่ 1 : อัตราส่วนการลงทุนที่คำนวณตามผู้ออกทรัพย์สินหรือคู่สัญญา (single entity limit)</p> <p>5.2 ตราสารหนี้ ตราสารกึ่งหนี้กึ่งทุน หรือศุกุก (ถ้านโยบายเดิมมี SN หรือ Basel III ก็ใส่เพิ่มตรงนี้ด้วย) ที่มีอันดับความน่าเชื่อถือที่ตัวตราสารและ/หรือ ผู้ออกตราสารที่ต่ำกว่าที่สามารถลงทุนได้ (non-investment grade / unrated) (หมายความรวมถึง ในระบบ regulated market และไม่อยู่ในระบบ regulated market และมีข้อมูล public และ non-public)</p>	ทุกประเภทรวมกันไม่เกิน 15%
6	derivatives ดังนี้	
	6.1 hedging limit : การเข้าทำธุรกรรม derivatives ที่มีวัตถุประสงค์เพื่อการลดความเสี่ยง	ไม่เกินมูลค่าความเสี่ยงที่มีอยู่

หมายเหตุ : สำหรับการลงทุนในเงินฝากหรือตราสารเทียบเท่าเงินฝากเพื่อการดำเนินงานของ MF ไม่มีข้อกำหนดเกี่ยวกับ product limit

ส่วนที่ 4 : อัตราส่วนการลงทุนที่คำนวณตามความมีส่วนได้เสียในกิจการที่ลงทุน (concentration limit)

ข้อ	ประเภททรัพย์สิน	อัตราส่วน
1	หุ้นของบริษัทรายใดรายหนึ่ง	ทุกกองทุนรวมกันภายใต้การจัดการของบริษัทจัดการต้องมีจำนวนหุ้นของบริษัทรวมกัน < 25% ของจำนวนสิทธิออกเสียงทั้งหมดของบริษัทนั้น
2	ตราสารหนี้ ตราสารกึ่งหนี้กึ่งทุน ตราสาร Basel III และศุกุกของผู้ออกรายใดรายหนึ่ง (ไม่รวมถึงตราสารหนี้ภาครัฐไทยหรือตราสารหนี้ภาครัฐต่างประเทศ)	<p>2.1 ไม่เกิน 1 ใน 3 ของมูลค่าหนี้สินทางการเงิน (financial liability) ของผู้ออกตราสารรายนั้น ตามที่เปิดเผยไว้ในงบการเงินสำหรับรอบระยะเวลาบัญชีล่าสุด โดยไม่ให้รวมมูลค่าหนี้สินดังกล่าวของเจ้าหนี้ที่มีความเกี่ยวข้องกับผู้ออก เช่น เงินกู้ยืมจากกิจการที่เกี่ยวข้องกัน เป็นต้น</p> <p>ทั้งนี้ ในกรณีที่ผู้ออกตราสารไม่มีหนี้สินทางการเงินตามที่เปิดเผยไว้ในงบการเงินสำหรับรอบระยะเวลาบัญชีล่าสุด ให้ใช้อัตราส่วนไม่เกิน 1 ใน 3 ของมูลค่าการออกและเสนอขายตราสารตามข้อนี้ของผู้ออกรายนั้นเป็นรายครั้ง เว้นแต่ในกรณีที่ผู้ออกตราสารได้มีการยื่นแบบ filing</p>

ข้อ	ประเภททรัพย์สิน	อัตราส่วน
		<p>ในลักษณะเป็นโครงการ (bond issuance program) ให้พิจารณาเป็นรายโครงการ</p>
		<p>2.2 ในกรณีที่กองทุนลงทุนในตราสารตามข้อนี้โดยเป็นตราสารที่ออกใหม่และมี credit rating อยู่ในระดับต่ำกว่า investment grade หรือไม่มี credit rating ให้ บลจ. ลงทุนเพื่อกองทุนภายใต้การจัดการของ บลจ. รายเดียวกันรวมกันไม่เกิน 1 ใน 3 ของมูลค่าการออกและเสนอขายตราสารดังกล่าวเป็นรายครั้ง เว้นแต่กรณีที่มีผู้ออกตราสารได้มีการยื่นแบบ filing ในลักษณะ เป็นโครงการ (bond issuance program) ให้พิจารณาเป็นรายโครงการ</p> <p>(อัตราส่วนตาม 2.2 ไม่ใช้กับกรณีเป็นตราสารที่ออกโดยบุคคลดังนี้</p> <ol style="list-style-type: none"> 1. ธพ. บง. หรือ บค. ตามกฎหมายว่าด้วยธุรกิจสถาบันการเงิน 2. ธนาคารออมสิน 3. ธนาคารอาคารสงเคราะห์ 4. ธนาคารเพื่อการเกษตรและสหกรณ์การเกษตร 5. บริษัทตลาดรองสินเชื่อที่อยู่อาศัย 6. ธนาคารพัฒนาวิสาหกิจขนาดกลางและขนาดย่อมแห่งประเทศไทย 7. ธนาคารเพื่อการส่งออกและนำเข้าแห่งประเทศไทย 8. ธนาคารอิสลามแห่งประเทศไทย 9. บล. 10. สถาบันการเงินระหว่างประเทศที่ประเทศไทยเป็นสมาชิก 11. สถาบันการเงินต่างประเทศที่มีลักษณะทำนองเดียวกับบุคคลตาม 1. – 9.)
3	หน่วย CIS ของกองทุนใดกองทุนหนึ่ง	<p>- ไม่เกิน 1 ใน 3 ของจำนวนหน่วย CIS ทั้งหมดของ MF หรือกองทุน CIS ต่างประเทศ ที่ออกหน่วยนั้น</p> <p>- อัตราข้างต้นไม่ใช้กับการลงทุน ดังนี้</p> <ol style="list-style-type: none"> (1) การลงทุนในหน่วย CIS ของกองทุนที่มีลักษณะครบถ้วน ดังนี้ <ul style="list-style-type: none"> (1.1) มีขนาดเล็ก (1.2) จัดตั้งขึ้นใหม่โดยมีอายุไม่เกิน 2 ปี (1.3) เสนอขายต่อผู้ลงทุนในวงกว้าง

ข้อ	ประเภททรัพย์สิน	อัตราส่วน
4	หน่วย infra ของกองทุนใดกองทุนหนึ่ง	<p>ไม่เกิน 1 ใน 3 ของจำนวนหน่วย infra ทั้งหมดของกองทุน infra ที่ออกหน่วยนั้น เว้นแต่เป็นหน่วย infra ของกองทุนที่มีลักษณะครบถ้วนดังนี้ โดยได้รับความเห็นชอบจากสำนักงาน</p> <ol style="list-style-type: none"> (1) มีขนาดเล็ก (2) จัดตั้งขึ้นใหม่โดยมีอายุไม่เกิน 2 ปี (3) เสนอขายต่อผู้ลงทุนในวงกว้าง
5	หน่วย property ของกองทุนใดกองทุนหนึ่ง	<p>ไม่เกิน 1 ใน 3 ของจำนวนหน่วย property ทั้งหมดของกองทุน property ที่ออกหน่วยนั้น เว้นแต่เป็นหน่วย property ของกองทุนที่มีลักษณะครบถ้วนดังนี้ โดยได้รับความเห็นชอบจากสำนักงาน</p> <ol style="list-style-type: none"> (1) มีขนาดเล็ก (2) จัดตั้งขึ้นใหม่โดยมีอายุไม่เกิน 2 ปี (3) เสนอขายต่อผู้ลงทุนในวงกว้าง

**ตารางค่าธรรมเนียม เงินตอบแทน และค่าใช้จ่ายทั้งหมดที่เรียกเก็บจากกองทุนรวม และผู้ถือหน่วยลงทุน
สำหรับรอบระยะเวลาตั้งแต่วันที่ 1 กันยายน 2561 ถึงวันที่ 31 สิงหาคม 2562**

1. ค่าใช้จ่ายที่เรียกเก็บจากผู้ถือหน่วยลงทุน

รายการที่เรียกเก็บ	ร้อยละของมูลค่าซื้อขายต่อปี			
	อัตราตาม โครงการ	เรียกเก็บจริง ปี 2560	เรียกเก็บจริง ปี 2561	เรียกเก็บจริง ปี 2562
1.1 ค่าธรรมเนียมการขายหน่วยลงทุน (Front-end-fee)	1.07	1.00	0.50	0.50
1.2 ค่าธรรมเนียมการรับซื้อคืนหน่วย ลงทุน (Back-end fee)	1.07	0.50	ยกเว้น	ยกเว้น
1.3 ค่าธรรมเนียมการสับเปลี่ยนหน่วย ลงทุน (Switching fee) ค่าธรรมเนียมการสับเปลี่ยนเข้า	ไม่มี	ไม่มี แต่ต้องเสียค่าธรรมเนียม การขาย (ถ้ามี)	ไม่มี แต่ต้องเสียค่าธรรมเนียม การขาย (ถ้ามี)	ไม่มี แต่ต้องเสียค่าธรรมเนียม การขาย (ถ้ามี)
ค่าธรรมเนียมการสับเปลี่ยนออก	ไม่มี	ไม่มี แต่ต้องเสียค่าธรรมเนียม การรับซื้อคืน (ถ้ามี)	ไม่มี แต่ต้องเสียค่าธรรมเนียม การรับซื้อคืน (ถ้ามี)	ไม่มี แต่ต้องเสียค่าธรรมเนียม การรับซื้อคืน (ถ้ามี)
1.4 ค่าธรรมเนียมการโอนหน่วยลงทุน	อัตราตามที่นาย ทะเบียนเรียกเก็บ	200 บาท ต่อรายการ	200 บาท ต่อรายการ	200 บาท ต่อรายการ

- หมายเหตุ : 1) ค่าธรรมเนียมดังกล่าวข้างต้นเป็นอัตราที่รวมภาษีมูลค่าเพิ่ม ภาษีธุรกิจเฉพาะ หรือภาษีอื่นใดในทำนองเดียวกัน (ถ้ามี)
2) อาจเรียกเก็บจากผู้ลงทุนแต่ละกลุ่มหรือแต่ละรายไม่เท่ากัน ขึ้นอยู่กับดุลยพินิจของบริษัทจัดการ
3) กรณีสับเปลี่ยนหน่วยลงทุน บริษัทจัดการอาจยกเว้นไม่เรียกเก็บค่าธรรมเนียมการสับเปลี่ยนหน่วยลงทุนสำหรับการ สับเปลี่ยน
หน่วยลงทุนระหว่างกองทุนรวมภายใต้การจัดการของบริษัทจัดการ แต่จะมีการเรียกเก็บค่าธรรมเนียมการขายและรับซื้อคืนหน่วย
ลงทุนตามอัตราที่บริษัทจัดการกำหนด

2. ค่าใช้จ่ายที่เรียกเก็บจากกองทุนรวม

รายการที่เรียกเก็บ	ร้อยละของมูลค่าทรัพย์สินทั้งหมดของกองทุนต่อปี			
	อัตราตามโครงการ	เรียกเก็บจริง ปี 2560	เรียกเก็บจริง ปี 2561	เรียกเก็บจริง ปี 2562
ค่าธรรมเนียมและค่าใช้จ่ายรวมทั้งหมด ที่ประมาณการได้				
2.1 ค่าธรรมเนียมการจัดการ	ไม่เกิน 2.14	1.102	1.442	1.070
2.2 ค่าธรรมเนียมผู้ดูแลผลประโยชน์	ไม่เกิน 0.11	0.028	0.036	0.027
2.2 ค่าธรรมเนียมนายทะเบียนหน่วยลงทุน	ไม่เกิน 0.22	0.220	0.284	0.214
2.4 ค่าใช้จ่ายอื่นๆ	ไม่เกิน 0.74			
- ค่าสอบบัญชี	จ่ายตามจริง	0.003	0.004	0.002
- ค่าจัดตั้งและจดทะเบียนกองทุน	จ่ายตามจริง	0.001	N/A	N/A
- ค่าใช้จ่ายในการโฆษณา ประชาสัมพันธ์และส่งเสริมการขาย	จ่ายตามจริง แต่ไม่เกิน 0.50			
- ค่าใช้จ่ายในการจัดทำ จัดพิมพ์ รายงานถึงผู้ถือหุ้น	จ่ายตามจริง	0.009	0.004	N/A
- ค่าใช้จ่ายอื่นๆ ในการดำเนินโครงการ	จ่ายตามจริง	0.00	0.004	0.011
ค่าธรรมเนียมและค่าใช้จ่ายรวมทั้งหมดที่ประมาณการไม่ได้				
รวมค่าใช้จ่ายทั้งหมด	ไม่เกิน 3.21	0.363	1.754	1.324

ค่าใช้จ่ายในการซื้อขายหลักทรัพย์	จ่ายตามจริง	0.110	0.068	0.156
----------------------------------	-------------	-------	-------	-------

- หมายเหตุ : 1) ค่าธรรมเนียมและค่าใช้จ่ายต่าง ๆ รวมภาษีมูลค่าเพิ่ม หรือภาษีธุรกิจเฉพาะ หรือภาษีอื่นใด (ถ้ามี) แต่ยังไม่รวมค่า นายหน้าซื้อขายหลักทรัพย์และค่าธรรมเนียมต่าง ๆ ที่เกิดขึ้นจากการซื้อขายหลักทรัพย์
- 2) บริษัทจัดการขอสงวนสิทธิในการที่จะปรับเพิ่มอัตราค่าธรรมเนียมหรือค่าใช้จ่ายข้างต้นโดยไม่ถือว่าเป็นการแก้ไข เพิ่มเติมโครงการจัดการในอัตราไม่เกินร้อยละ 5 ของอัตราค่าธรรมเนียมหรือค่าใช้จ่าย ทั้งนี้ เป็นไปตามที่ระบุไว้ในรายละเอียดโครงการและตามหลักเกณฑ์ที่สำนักงานคณะกรรมการ ก.ล.ต. กำหนด
- 3) ค่าธรรมเนียมค่าใช้จ่ายที่เรียกเก็บจากกองทุนรวม เมื่อรวมกันทั้งหมดแล้วต้องไม่เกินอัตราร้อยละ 3.21 ต่อปี ของมูลค่าทรัพย์สินสุทธิของกองทุนรวม

รายงานสรุปเงินลงทุนในตราสารแห่งหนึ่ง เงินฝาก หรือตราสารกึ่งหนึ่งกึ่งทุน
มูลค่า ณ วันที่ 31 สิงหาคม 2562

กลุ่มของตราสารการลงทุน	มูลค่าตามราคาตลาด	% NAV
(ก) ตราสารภาครัฐไทย/ตราสารภาครัฐต่างประเทศ	137,761,441.28	4.66
(ข) ตราสารที่ธนาคารที่มีกฎหมายเฉพาะจัดตั้งขึ้น ธนาคารพาณิชย์ หรือบริษัทเงินทุนเป็นผู้ออก/ส่งจ่าย/รับอวัล/ค้ำประกัน	41,705,018.40	1.41
(ค) ตราสารที่มีอันดับความน่าเชื่อถืออยู่ในอันดับที่สามารถลงทุนได้ (Investment grade)	-	-
(ง) ตราสารที่มีอันดับความน่าเชื่อถืออยู่ในอันดับต่ำกว่าอันดับที่สามารถลงทุนได้ (Investment grade) หรือไม่มี Rating	-	-

สัดส่วนเงินลงทุนขั้นสูงต่อมูลค่าทรัพย์สินสุทธิของกองทุนสำหรับกลุ่มตราสารตาม (ง) เท่ากับ 0% NAV

รายละเอียดตัวตราสารและอันดับความน่าเชื่อถือของตราสารแห่งหนึ่ง เงินฝาก หรือตราสารกึ่งหนึ่งกึ่งทุน
มูลค่า ณ วันที่ 31 สิงหาคม 2562

ประเภท	ผู้ออก	อันดับความน่าเชื่อถือ	มูลค่าตามราคาตลาด
เงินฝากธนาคาร	ธนาคารไทยพาณิชย์ จำกัด (มหาชน)	AA+(FITCH)	41,705,018.40
พันธบัตร	ธนาคารแห่งประเทศไทย		137,761,441.28

รายละเอียดการลงทุนในหลักทรัพย์
มูลค่า ณ วันที่ 31 สิงหาคม 2562

รายละเอียด	อัตราส่วน (%)	จำนวนเงินต้น หรือ จำนวนหุ้น/ หน่วย	มูลค่ายุติธรรม (บาท)
เงินฝากธนาคาร			
ธนาคารไทยพาณิชย์ จำกัด (มหาชน)	1.41	41,665,581.00	41,705,018.40
รวมเงินฝากธนาคาร	1.41		41,705,018.40
พันธบัตรรัฐบาล			
ธนาคารแห่งประเทศไทย	4.66	138,000.00	137,761,441.28
รวมพันธบัตรรัฐบาล	4.66		137,761,441.28
หน่วยลงทุน			
หมวดธุรกิจกองทุนรวมสังหาริมทรัพย์และกองทรัสต์เพื่อการลงทุนในสังหาริมทรัพย์			
กองทุนรวมสิทธิการเช่าสังหาริมทรัพย์ ซี.พี.ทาวเวอร์ โกรท	4.47	9,872,900.00	132,296,860.00
กองทุนรวมสิทธิการเช่าสังหาริมทรัพย์ฟิวเจอร์พาร์ค	5.42	6,223,000.00	160,242,250.00
กองทุนรวมสิทธิการเช่าสังหาริมทรัพย์สนามบินสมุย	0.49	600,700.00	14,536,940.00
กองทุนรวมสังหาริมทรัพย์และสิทธิการเช่าเอสโก โลตัส รีเทล	9.53	12,362,800.00	281,871,840.00
ทรัสต์เพื่อการลงทุนในสิทธิการเช่าสังหาริมทรัพย์ CPN รีเทล โกรท	11.19	9,589,804.00	330,848,238.00
ทรัสต์เพื่อการลงทุนในสิทธิการเช่าสังหาริมทรัพย์ แกรนด์ คาแนล แลนด์	3.60	7,878,700.00	106,362,450.00
ทรัสต์เพื่อการลงทุนในสิทธิการเช่าสังหาริมทรัพย์ เอส ไพรม์ โกรท	1.26	2,680,900.00	37,264,510.00
ทรัสต์เพื่อการลงทุนในสิทธิการเช่าสังหาริมทรัพย์โกลเด้นแจวเจอร์	2.56	4,473,200.00	75,597,080.00
ทรัสต์เพื่อการลงทุนในสิทธิการเช่าสังหาริมทรัพย์กรีซออฟฟิศ	2.05	3,724,900.00	60,715,870.00
ทรัสต์เพื่อการลงทุนในสิทธิการเช่าสังหาริมทรัพย์เหมราช	2.70	8,717,400.00	79,764,210.00
ทรัสต์เพื่อการลงทุนในสังหาริมทรัพย์และสิทธิการเช่าดับบลิวเอชเอ พรีเมียม โกรท	9.39	15,007,869.00	277,645,576.50
ทรัสต์เพื่อการลงทุนในสังหาริมทรัพย์และสิทธิการเช่าไทยแลนด์ ไพรม์ พร็อพเพอร์ตี้	6.41	11,919,700.00	189,523,230.00
ทรัสต์เพื่อการลงทุนในสังหาริมทรัพย์และสิทธิการเช่าอมตะซัมมิทโกรท	2.69	6,404,900.00	79,420,760.00
ทรัสต์เพื่อการลงทุนในสังหาริมทรัพย์และสิทธิการเช่าสังหาริมทรัพย์ เอไอเอ็ม คอมเมอร์เชียล โกรท	2.38	6,965,400.00	70,350,540.00
ทรัสต์เพื่อการลงทุนในสังหาริมทรัพย์และสิทธิการเช่าสังหาริมทรัพย์ เอไอเอ็ม อินดัสเทรียล โกรท	3.05	6,582,937.00	90,186,236.90
ทรัสต์เพื่อการลงทุนในสังหาริมทรัพย์และสิทธิการเช่าสังหาริมทรัพย์เพื่ออุตสาหกรรม เฟรเซอร์ส พร็อพเพอร์ตี้	8.48	14,844,500.00	250,872,050.00
ทรัสต์เพื่อการลงทุนในสังหาริมทรัพย์อิมแพ็คโกรท	8.34	9,222,400.00	246,699,200.00
หมวดธุรกิจขนส่งและโลจิสติกส์			
กองทุนรวมโครงสร้างพื้นฐานเพื่ออนาคตประเทศไทย	3.69	8,462,500.00	109,166,250.00
หมวดธุรกิจเทคโนโลยีสารสนเทศและการสื่อสาร			
กองทุนรวมโครงสร้างพื้นฐานโทรคมนาคม ดิจิทัล	3.39	5,938,071.00	100,353,399.90
กองทุนรวมโครงสร้างพื้นฐานบรอดแบนด์อินเทอร์เน็ต จัสมิน	2.13	5,518,900.00	62,915,460.00
รวมหน่วยลงทุน	93.21		2,756,632,951.30
รวมเงินลงทุน	99.28		2,936,099,410.98
รายการค้างจ่ายหรือหนี้สินอื่น ๆ	0.72		21,205,228.76
มูลค่าทรัพย์สินสุทธิ	100.00		2,957,304,639.74

อัตราส่วนหมุนเวียนการลงทุนของกองทุน (Portfolio Turnover Ratio: PTR)

มูลค่า ณ วันที่ 31 สิงหาคม 2562

ชื่อกองทุน	PTR
กองทุนเปิด แอล เอช ไทย พร็อพเพอร์ตี้	0.4775

รายงานสถานะการกู้ยืมเงิน และการก่อภาระผูกพัน

มูลค่า ณ วันที่ 31 สิงหาคม 2562

รายละเอียดการลงทุน	มูลค่าตามราคาตลาด	% NAV
หลักทรัพย์หรือทรัพย์สินในประเทศ	2,936,099,410.98	99.28
พันธบัตรรัฐบาล		
อายุคงเหลือน้อยกว่า 1 ปี	137,761,441.28	4.66
เงินฝากธนาคาร	41,705,018.40	1.41
หน่วยลงทุน	2,756,632,951.30	93.21
ประเภทรายการค้างรับค้างจ่ายหรือหนี้สินอื่น ๆ	21,205,228.76	0.72
มูลค่าทรัพย์สินสุทธิ	2,957,304,639.74	100.00

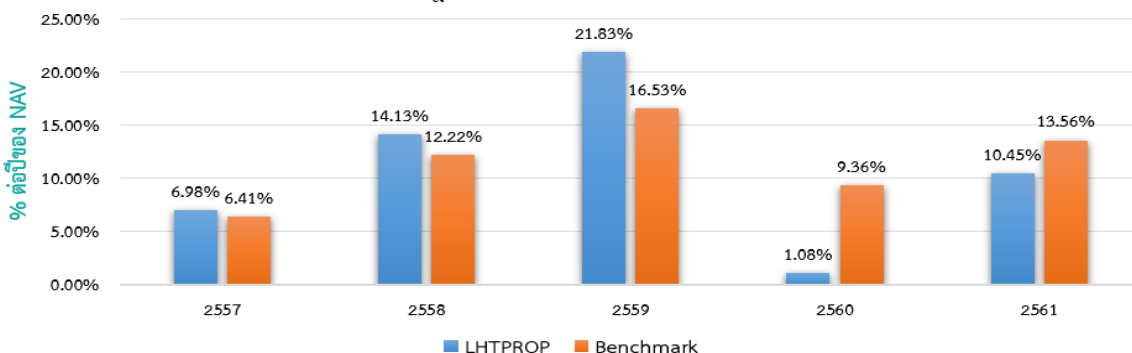
**รายชื่อหุ้นที่ลงทุน 10 อันดับแรก พร้อมสัดส่วนการลงทุน
มูลค่า ณ วันที่ 31 สิงหาคม 2562**

ลำดับ	ชื่อหลักทรัพย์	ชื่อย่อ	ร้อยละของเงินลงทุน
1	ทรัสต์เพื่อการลงทุนในสิทธิการเช่าอสังหาริมทรัพย์ CPN รีเทล โกรท	CPNREIT	11.19
2	กองทุนรวมอสังหาริมทรัพย์และสิทธิการเช่าเอสโก โลดัส รีเทล โกรท	TLGF	9.53
3	ทรัสต์เพื่อการลงทุนในอสังหาริมทรัพย์และสิทธิการเช่าดับบลิวเอชเอ พรีเมียม โกรท	WHART	9.39
4	ทรัสต์เพื่อการลงทุนในอสังหาริมทรัพย์และสิทธิการเช่าอสังหาริมทรัพย์เพื่ออุตสาหกรรม เฟรเซอร์ส พร็อพเพอร์ตี้	FTREIT	8.48
5	ทรัสต์เพื่อการลงทุนในอสังหาริมทรัพย์อิมแพ็ค โกรท	IMPACT	8.34
6	ทรัสต์เพื่อการลงทุนในอสังหาริมทรัพย์และสิทธิการเช่าไทยแลนด์ ไพร์ม พร็อพเพอร์ตี้	TPRIME	6.41
7	กองทุนรวมสิทธิการเช่าอสังหาริมทรัพย์ฟิวเจอร์พาร์ค	FUTUREPF	5.42
8	กองทุนรวมสิทธิการเช่าอสังหาริมทรัพย์ ซี.พี.ทาวเวอร์ โกรท	CPTGF	4.47
9	กองทุนรวมโครงสร้างพื้นฐานเพื่ออนาคตประเทศไทย	TFFIF	3.69
10	ทรัสต์เพื่อการลงทุนในสิทธิการเช่าอสังหาริมทรัพย์ อาคารสำนักงาน จีแลนด์	GLANDRT	3.60

**ตารางเปรียบเทียบผลการดำเนินงาน
กองทุนเปิด แอล เอช ไทย พร็อพเพอร์ตี้
ข้อมูล ณ วันที่ 30 สิงหาคม 2562**

1. ดัชนีชี้วัด คือ ดัชนีผลตอบแทนรวมของกองทุนรวมอสังหาริมทรัพย์และกองทรัสต์เพื่อการลงทุนในอสังหาริมทรัพย์ (PF&REIT Total Return Index)

2. ผลการดำเนินงานย้อนหลัง (คำนวณตามปีปฏิทิน)



3. LHTPROP เคยมีผลขาดทุนสูงสุดในช่วงเวลา 5 ปี คือ -9.35%

4. ความผันผวนของผลการดำเนินงาน (Standard Deviation) คือ 6.58 % ต่อปี

5. ความผันผวนของส่วนต่างผลการดำเนินงานและดัชนีชี้วัด (Tracking Error : TE) คือ N/A % ต่อปี

6. ประเภทกองทุนรวมเพื่อใช้เปรียบเทียบผลการดำเนินงาน ณ จุดขาย คือ Fund of Property Fund - Thai

7. ผลการดำเนินงานย้อนหลังแบบปึกหมุด ข้อมูล ณ วันที่ 30 สิงหาคม 2562

กองทุน	% ตามช่วงเวลา					% ต่อปี								
	YTD	3 เดือน	Percen tile	6 เดือน	Percen tile	1 ปี	Percen tile	3 ปี	Percen tile	5 ปี	Percen tile	10 ปี	Percen tile	ตั้งแต่จัดตั้ง
LHTPROP	26.30	11.43	50th	21.12	50th	25.68	50th	11.19	50th	14.10	50th	N/A	N/A	13.37
ดัชนีชี้วัด (Benchmark)	28.47	13.33	5th	23.89	5th	29.11	5th	16.64	5th	15.54	5th	N/A	N/A	16.32
ความผันผวนของผลการดำเนินงาน	8.15	7.54	5th	7.94	25th	8.77	50th	6.83	5th	6.58	5th	N/A	N/A	6.34
ความผันผวนของดัชนีชี้วัด	8.95	8.27	25th	8.68	25th	9.62	95th	7.19	25th	6.60	5th	N/A	N/A	7.59

* คุณสามารถดูข้อมูลที่เป็นปัจจุบันได้ที่ www.lhfund.co.th

■ ตารางแสดงผลการดำเนินงานของกลุ่ม Fund of Property Fund -Thai ข้อมูล ณ วันที่ 31 สิงหาคม 2562

Peer Percentile	Return (%)					Standard Deviation (%)						
	3 เดือน	6 เดือน	1 ปี	3 ปี	5 ปี	10 ปี	3 เดือน	6 เดือน	1 ปี	3 ปี	5 ปี	10 ปี
5th Percentile	13.21	23.02	27.72	13.66	14.90	-	7.66	6.31	5.60	6.90	6.93	-
25th Percentile	12.42	21.28	25.80	12.31	14.30	-	12.91	9.76	7.72	7.39	7.07	-
50th Percentile	11.43	21.09	25.16	11.07	13.54	-	15.33	11.46	8.78	8.04	7.76	-
75th Percentile	10.89	19.40	22.33	9.40	10.36	-	15.77	11.92	9.44	8.49	8.45	-
95th Percentile	8.79	15.87	20.71	8.75	9.23	-	17.14	12.98	9.96	8.85	8.65	-

* คุณสามารถดูข้อมูลเพิ่มเติมได้ที่ www.aimc.or.th

ชื่อกองทุน	มูลค่าหน่วยลงทุน	มูลค่าทรัพย์สินสุทธิ
LHTPROP	14.1206	2,957,404,242.31

ข้อมูล ณ วันที่ 30 สิงหาคม 2562

- เอกสารการวัดผลการดำเนินงานของกองทุนรวมฉบับนี้ได้จัดทำขึ้นตามมาตรฐานการวัดผลการดำเนินงานของกองทุนรวมของสมาคมบริษัทจัดการลงทุน
- ผลการดำเนินงานในอดีต/ผลการเปรียบเทียบผลการดำเนินงานที่เกี่ยวข้องกับผลิตภัณฑ์ในตลาดทุน มิได้เป็นสิ่งยืนยันถึงผลการดำเนินงานในอนาคต
- ทำความเข้าใจลักษณะสินค้า เงื่อนไข ผลตอบแทน และความเสี่ยง ก่อนตัดสินใจลงทุน

คำเตือนเกี่ยวกับการลงทุนในหน่วยลงทุน

- บริษัทจัดการอาจลงทุนในหลักทรัพย์ หรือทรัพย์สินอื่นเพื่อบริษัทจัดการเช่นเดียวกับที่บริษัทจัดการลงทุนในหลักทรัพย์หรือทรัพย์สินอื่นเพื่อกองทุนรวม โดยบริษัทจัดการจะจัดให้มีระบบงานที่ป้องกันความขัดแย้งทางผลประโยชน์เพื่อให้เกิดความเป็นธรรมต่อผู้ถือหน่วยลงทุน ผู้ถือหน่วยลงทุนสามารถสอบถามข้อมูลเพิ่มเติมได้ที่ www.lhfund.co.th
- ผู้ถือหน่วยลงทุนได้รับทราบและตกลงยินยอมให้สิทธิแก่บริษัทจัดการที่จะปฏิบัติการ และดำเนินการใด ๆ ตามที่บริษัทจัดการมีพันธสัญญา หรือข้อตกลงกับรัฐต่างประเทศ หรือหน่วยงานต่างประเทศ หรือมีความจำเป็นต้องปฏิบัติตามกฎหมายและข้อบังคับของรัฐต่างประเทศนั้น
- ผู้สนใจลงทุนควรศึกษาข้อมูลในหนังสือชี้ชวนให้เข้าใจก่อนซื้อหน่วยลงทุน และเก็บไว้เป็นข้อมูลเพื่อใช้อ้างอิงในอนาคต หากผู้ลงทุนต้องการทราบข้อมูลเพิ่มเติม ผู้ลงทุนสามารถขอหนังสือชี้ชวนส่วนข้อมูลโครงการได้ที่บริษัทหลักทรัพย์จัดการกองทุน แลนด์ แอนด์ เฮาส์ จำกัด หรือ ผู้สนับสนุนการขายหรือรับซื้อคืน
- การพิจารณาว่าหนังสือชี้ชวนในการเสนอขายหน่วยลงทุนของกองทุนรวมนี้มิได้เป็นการแสดงว่าสำนักงานได้รับรองถึงความถูกต้องของข้อมูลในหนังสือชี้ชวนของกองทุนรวม หรือได้ประกันราคาหรือผลตอบแทนของหน่วยลงทุนที่เสนอขายนั้น

รวบรวมข้อมูล วันที่ 31 สิงหาคม 2562