

รายงาน 6 เดือน

กองทุนเปิด แอล เอช ไทย พร็อพเพอร์ตี้
เพื่อการเลี้ยงชีพ

สำหรับรอบระยะเวลาตั้งแต่วันที่ 1 พฤศจิกายน 2562 ถึงวันที่ 30 เมษายน 2563

กองทุนเปิด แอล เอช ไทย พร็อพเพอร์ตี้ เพื่อการเลี้ยงชีพ (LHTPROPRMF)

ประเภทโครงการ : กองทุนรวมเพื่อการเลี้ยงชีพที่เป็นกองทุนรวมหน่วยลงทุน ที่เน้นลงทุนในกลุ่มอุตสาหกรรมอสังหาริมทรัพย์

นโยบายการลงทุน : กองทุนมีนโยบายการลงทุนในหลักทรัพย์ และ/หรือตราสารในกลุ่มอุตสาหกรรมอสังหาริมทรัพย์ (Property Sector Fund) ที่จดทะเบียนในประเทศ โดยเฉลี่ยในรอบปีบัญชีไม่น้อยกว่าร้อยละ 80 ของมูลค่าทรัพย์สินสุทธิของกองทุน โดยแบ่งสัดส่วนการลงทุน ดังนี้

1. หน่วยลงทุนของกองทุนรวมอสังหาริมทรัพย์ โดยเฉลี่ยในรอบปีบัญชีไม่น้อยกว่าร้อยละ 65 ของมูลค่าทรัพย์สินสุทธิของกองทุน
2. ส่วนที่เหลือ กองทุนอาจลงทุนในหน่วยทรัสต์ของทรัสต์เพื่อการลงทุนในอสังหาริมทรัพย์/หน่วยลงทุนของกองทุนรวมโครงสร้างพื้นฐานที่กิจการโครงสร้างพื้นฐานอยู่ในหมวดอสังหาริมทรัพย์/ หน่วยลงทุนของกองทุน Exchange Traded Fund ที่เน้นลงทุนในตราสารของกองทุนอสังหาริมทรัพย์ (REITs ETF)/ หุ้นกลุ่มอุตสาหกรรมอสังหาริมทรัพย์ รวมถึงตราสารอื่นใดที่ให้สิทธิในการได้มาหรือที่มีผลตอบแทนอ้างอิงกับตราสาร/หน่วยลงทุน/หุ้นดังกล่าวข้างต้น หรือกลุ่มของตราสาร/หน่วยลงทุน/หุ้น ดังกล่าวข้างต้น

กองทุนอาจพิจารณาลงทุนในเงินฝากธนาคาร ตราสารแห่งหนึ่ง ตราสารกึ่งหนึ่ง กึ่งทุน ใบสำคัญแสดงสิทธิ รวมถึงหลักทรัพย์หรือทรัพย์สินอื่นหรือการหาดอกผลโดยวิธีอื่นตามที่ระบุไว้ในโครงการหรือตามที่คณะกรรมการ ก.ล.ต. หรือ สำนักงานคณะกรรมการ ก.ล.ต. ประกาศกำหนด และอาจจะพิจารณาลงทุนในหรือมีไว้ซึ่งสัญญาซื้อขายล่วงหน้า (Derivatives) โดยมีวัตถุประสงค์เพื่อป้องกันความเสี่ยง (Hedging)

ทั้งนี้ กองทุนจะไม่ลงทุนในหรือมีไว้ซึ่งตราสารที่มีลักษณะของสัญญาซื้อขายล่วงหน้าแปง (Structured Note) ตราสารหนี้ที่ไม่ได้รับการจัดอันดับความน่าเชื่อถือ (Unrated Securities) ตราสารทุนของบริษัทที่ไม่ได้จดทะเบียนซื้อขายในตลาด (ไม่รวมถึงหุ้นที่คณะกรรมการตลาดหลักทรัพย์สั่งรับเป็นหลักทรัพย์จดทะเบียนในตลาดหลักทรัพย์แห่งประเทศไทย ซึ่งผู้ออกหุ้นดังกล่าวอยู่ระหว่างการดำเนินการกระจายการถือหุ้นรายย่อยตามข้อบังคับตลาดหลักทรัพย์แห่งประเทศไทยว่าด้วยการรับหุ้นสามัญหรือหุ้นบริมสิทธิเป็นหลักทรัพย์จดทะเบียน) และตราสารหนี้ที่มีอันดับความน่าเชื่อถือของตราสารหรือผู้ออก (Issue/Issuer) ต่ำกว่าที่สามารถลงทุนได้ (Non-investment grade) อย่างไรก็ตาม กองทุนอาจมีไว้ซึ่งตราสารแห่งหนึ่งที่มีอันดับความน่าเชื่อถือที่ตัวตราสารหรือที่ผู้ออกตราสารต่ำกว่าที่สามารถลงทุนได้ (Non-investment grade) หรือตราสารทุนของบริษัทที่ไม่ได้จดทะเบียนในตลาดหลักทรัพย์ (Unlisted Securities) เฉพาะในกรณีที่ตราสารหนี้นั้นได้รับการจัดอันดับความน่าเชื่อถือที่ตัวตราสารหรือที่ผู้ออกตราสารในอันดับที่สามารถลงทุนได้ (Investment Grade) หรือตราสารทุนที่จดทะเบียนในตลาดหลักทรัพย์ (Listed Securities) แล้วแต่กรณี ในขณะที่กองทุนลงทุนเท่านั้น



Fund

บริษัทหลักทรัพย์จัดการกองทุน แลนด์ แอนด์ เฮ้าส์ จำกัด
LAND AND HOUSES FUND MANAGEMENT CO.,LTD

เรียน ท่านผู้ถือหน่วยลงทุน
กองทุนเปิด แอล เอช ไทย พร็อพเพอร์ตี้ เพื่อการเลี้ยงชีพ

บริษัทหลักทรัพย์จัดการกองทุน แลนด์ แอนด์ เฮ้าส์ จำกัด ขอนำเสนอ “รายงานสรุปสถานะการลงทุน” เพื่อ
รายงานผลการดำเนินงานของกองทุนตั้งแต่วันที่ 1 พฤศจิกายน 2562 ถึงวันที่ 30 เมษายน 2563 มาเพื่อโปรดทราบ

สภาพตลาดในรอบบัญชีตั้งแต่วันที่ 1 พฤศจิกายน 2562 ถึงวันที่ 30 เมษายน 2563

ตลาดอสังหาริมทรัพย์

ดัชนีกองทุนรวมอสังหาริมทรัพย์และกองทรัสต์เพื่อการลงทุนในอสังหาริมทรัพย์ ปรับตัวลดลงอย่างต่อเนื่อง
จากระดับ 252.59 ณ วันที่ 1 พฤศจิกายน 2562 สู่ระดับ 200.49 ณ วันที่ 30 เมษายน 2563 คิดเป็นการปรับตัวลดลง
20.6% โดยได้รับแรงกดดันจากการแพร่ระบาดของเชื้อไวรัส COVID-19 ที่ทวีความรุนแรงมากขึ้น โดยประเทศไทยได้มีการ
ประกาศปิดห้างสรรพสินค้า ร้านค้า และสถานบริการต่างๆ ในหลายจังหวัดทั่วประเทศตั้งแต่เดือนมีนาคม-เมษายน ทำให้
กิจกรรมทางเศรษฐกิจชะลอตัวลงอย่างมีนัยสำคัญ ส่งผลกระทบอย่างมากต่อผลการดำเนินงานของกลุ่ม Property
Fund/REIT โดยเฉพาะกลุ่มที่อิงการท่องเที่ยว ส่งผลให้นักลงทุนมีการขายสินทรัพย์เสี่ยงออกมา เพื่อถือเงินสด หรือเข้า
ลงทุนในสินทรัพย์ความเสี่ยงน้อย เช่น ทองคำ และ พันธบัตรรัฐบาล โดยอัตราผลตอบแทนพันธบัตรรัฐบาลปรับลดลงจาก
วันที่ 1 ตุลาคม 2562 ที่ 1.5% ลงมาต่ำสุดที่ 0.8% ในช่วงเดือนมีนาคม และปิดที่ 1.13% ณ สิ้นเดือนเมษายน 2563

อย่างไรก็ดี ดัชนีกองทุนรวมอสังหาริมทรัพย์และกองทรัสต์เพื่อการลงทุนในอสังหาริมทรัพย์ ได้มีการปรับตัวลงมา
สะท้อนถึงโอกาสที่รายได้ รวมถึงเงินปันผลที่อาจจะลดลงไปแล้ว ทั้งนี้ อัตราการเพิ่มขึ้นของจำนวนผู้ติดเชื้อที่มีแนวโน้ม
ลดลง ประกอบกับรัฐบาลได้มีการออกมาตรการดูแลและเยียวยาเศรษฐกิจจากผลกระทบจาก COVID-19 ซึ่งมีการใช้ทั้ง
มาตรการทางการเงินและการคลังควบคู่กันไปโดยคิดเป็นมูลค่ากว่า 10% ของ GDP นอกจากนี้หลายประเทศรวมถึงไทย
เริ่มเตรียมแผนผ่อนปรนมาตรการ Lockdown ในเดือนพฤษภาคม-มิถุนายน ซึ่งจะช่วยให้กิจกรรมทางเศรษฐกิจกลับมา
ฟื้นตัว ส่งผลบวกต่อผลการดำเนินงานกลุ่ม Property Fund/REIT แบบค่อยเป็นค่อยไป โดยคาดว่าสถานการณ์จะกลับสู่
ระดับปกติในปี 2564 ทำให้อัตราผลตอบแทนจากเงินปันผลในปี 2564 สูงถึง 6%

ทั้งนี้ บริษัทขอขอบพระคุณท่านผู้ถือหน่วยลงทุนเป็นอย่างสูง ที่ได้มอบความไว้วางใจให้บริษัทบริหารเงินลงทุน
ของท่าน บริษัทยังคงยืนยันในความตั้งใจและทุ่มเทความสามารถเพื่อบริหารเงินของท่านอย่างมีประสิทธิภาพสูงที่สุด
ต่อไปและหากท่านมีข้อสงสัยประการใด ท่านสามารถติดต่อมาได้ที่บริษัทหลักทรัพย์จัดการกองทุน แลนด์ แอนด์ เฮ้าส์
จำกัด หมายเลขโทรศัพท์ 02-286-3484 หรือที่อีเมลล์ lhfund@lhfund.co.th

ขอแสดงความนับถือ

บริษัทหลักทรัพย์จัดการกองทุน แลนด์ แอนด์ เฮ้าส์ จำกัด

รายชื่อผู้จัดการกองทุน

ชื่อ - นามสกุล	ขอบเขตหน้าที่	วันที่เริ่มบริหารกองทุน
อานภาพ โฉมศรี	ผู้จัดการกองทุนตราสารทุน	24 พฤศจิกายน 2558
ศรสวรรค์ เต็มวุฒิกุล	ผู้จัดการกองทุนตราสารทุน	3 กันยายน 2562



รายงานความเห็นของผู้ดูแลผลประโยชน์

เสนอ ผู้ถือหุ้นหน่วยลงทุนกองทุนเปิด แอล เอช ไทย พร็อพเพอร์ตี้ เพื่อการเลี้ยงชีพ

ตามที่ธนาคารไทยพาณิชย์ จำกัด (มหาชน) ในฐานะผู้ดูแลผลประโยชน์กองทุนเปิด แอล เอช ไทย พร็อพเพอร์ตี้ เพื่อการเลี้ยงชีพ ซึ่งมีบริษัทหลักทรัพย์จัดการกองทุน แลนด์ แอนด์ เฮ้าส์ จำกัด เป็นผู้จัดการกองทุนได้ปฏิบัติหน้าที่ดูแลผลประโยชน์ของกองทุนดังกล่าว สำหรับระยะเวลาตั้งแต่วันที่ 1 พฤศจิกายน 2562 ถึงวันที่ 30 เมษายน 2563 แล้วนั้น

ธนาคารฯ เห็นว่าบริษัทหลักทรัพย์จัดการกองทุน แลนด์ แอนด์ เฮ้าส์ จำกัด ได้ปฏิบัติหน้าที่ในการจัดการกองทุนเปิดแอล เอช ไทย พร็อพเพอร์ตี้ เพื่อการเลี้ยงชีพ โดยถูกต้องตามที่ควรตามวัตถุประสงค์ที่ได้กำหนดไว้ในโครงการจัดการที่ได้รับอนุมัติจากสำนักงานคณะกรรมการกำกับหลักทรัพย์และตลาดหลักทรัพย์ และภายใต้พระราชบัญญัติหลักทรัพย์และตลาดหลักทรัพย์ พ.ศ. 2535

ขอแสดงความนับถือ

ธนาคารไทยพาณิชย์ จำกัด (มหาชน)

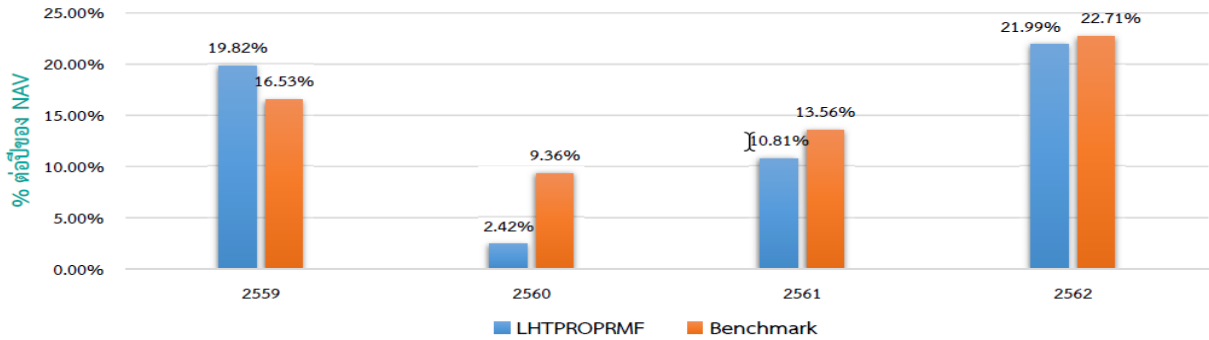
(นางสาวเชาวนี แสงพงษ์นภา)

ผู้จัดการบริการผู้ดูแลผลประโยชน์

ตารางเปรียบเทียบผลการดำเนินงาน
กองทุนเปิด แอล เอช ไทย พร็อพเพอร์ตี้ เพื่อการเลี้ยงชีพ
ข้อมูล ณ วันที่ 30 เมษายน 2563

1. ดัชนีชี้วัด คือ ดัชนีผลตอบแทนรวมของกองทุนรวมอสังหาริมทรัพย์และกองทรัสต์เพื่อการลงทุนในอสังหาริมทรัพย์ (PF&REIT Total Return Index)

2. ผลการดำเนินงานย้อนหลัง (คำนวณตามปีปฏิทิน)



3. LHTPROPRMF เคยมีผลขาดทุนสูงสุดในช่วงเวลา 5 ปี คือ -31.97%

4. ความผันผวนของผลการดำเนินงาน (Standard Deviation) คือ 10.03 % ต่อปี

5. ความผันผวนของส่วนต่างผลการดำเนินงานและดัชนีชี้วัด (Tracking Error : TE) คือ N/A % ต่อปี

6. ประเภทกองทุนรวมเพื่อใช้เปรียบเทียบผลการดำเนินงาน ณ จุดขาย คือ Fund of Property Fund -Thai

7. ผลการดำเนินงานย้อนหลังแบบปิดหมด ข้อมูล ณ วันที่ 30 เมษายน 2563

กองทุน	% ตามช่วงเวลา					% ต่อปี								
	YTD	3 เดือน	Peren tile	6 เดือน	Peren tile	1 ปี	Peren tile	3 ปี	Peren tile	5 ปี	Peren tile	10 ปี	Peren tile	ตั้งแต่จัดตั้ง
LHTPROPRMF	-8.76	-11.58	25th	-13.87	25th	0.18	5th	10.05	25th	N/A	N/A	N/A	N/A	9.58
ดัชนีชี้วัด (Benchmark)	-13.72	-15.75	95th	-18.51	95th	-4.82	50th	10.70	5th	N/A	N/A	N/A	N/A	10.47
ความผันผวนของผลการดำเนินงาน	13.97	13.76	5th	15.06	5th	17.55	50th	10.89	5th	N/A	N/A	N/A	N/A	10.03
ความผันผวนของดัชนีชี้วัด	16.20	16.00	5th	17.19	5th	19.63	95th	12.09	5th	N/A	N/A	N/A	N/A	10.53

* คุณสามารถดูข้อมูลที่เป็นปัจจุบันได้ที่ www.lhfund.co.th

■ ตารางแสดงผลการดำเนินงานของกลุ่ม Fund of Property Fund - Thai ข้อมูล ณ วันที่ 30 เมษายน 2563

Peer Percentile	Return (%)						Standard Deviation (%)					
	3 เดือน	6 เดือน	1 ปี	3 ปี	5 ปี	10 ปี	3 เดือน	6 เดือน	1 ปี	3 ปี	5 ปี	10 ปี
5th Percentile	-11.51	-13.81	-0.53	10.32	10.82	11.94	25.90	19.87	15.95	14.35	12.44	11.23
25th Percentile	-12.83	-15.33	-3.21	9.71	10.35	11.43	27.01	20.78	16.94	14.93	13.10	11.37
50th Percentile	-14.37	-17.62	-5.59	8.29	7.89	10.80	29.55	21.93	17.58	15.67	13.57	11.55
75th Percentile	-15.51	-18.44	-7.75	5.02	6.47	10.16	30.50	23.12	19.04	16.20	13.71	11.73
95th Percentile	-16.55	-20.61	-8.60	4.21	5.25	9.65	31.71	23.85	19.51	16.87	13.80	11.87

* คุณสามารถดูข้อมูลเพิ่มเติมได้ที่ www.aimc.or.th

ชื่อกองทุน	มูลค่าหน่วยลงทุน	มูลค่าทรัพย์สินสุทธิ
LHTPROPRMF	15,0099	329,689,377.31

ข้อมูล ณ วันที่ 30 เมษายน 2563

- เอกสารการวัดผลการดำเนินงานของกองทุนรวมฉบับนี้ได้จัดทำขึ้นตามมาตรฐานการวัดผลการดำเนินงานของกองทุนรวมของสมาคมบริษัทจัดการลงทุน
- ผลการดำเนินงานในอดีต/ผลการเปรียบเทียบผลการดำเนินงานที่เกี่ยวข้องกับผลิตภัณฑ์ในตลาดทุน มิได้เป็นสิ่งยืนยันถึงผลการดำเนินงานในอนาคต
- ทำความเข้าใจลักษณะสินค้า เงื่อนไข ผลตอบแทน และความเสี่ยง ก่อนตัดสินใจลงทุน

รายงานสถานะการลงทุน การกู้ยืมเงิน และการก่อภาระผูกพัน

มูลค่า ณ วันที่ 30 เมษายน 2563

รายละเอียดการลงทุน	มูลค่าตามราคาตลาด	%NAV
หลักทรัพย์หรือทรัพย์สินในประเทศ	335,632,046.93	101.80
เงินฝากธนาคาร	25,335,089.23	7.68
หน่วยลงทุน	310,296,957.70	94.12
ประเภทรายการค้างรับค้างจ่ายหรือหนี้สินอื่น ๆ	(5,942,669.62)	(1.80)
มูลค่าทรัพย์สินสุทธิ	329,689,377.31	100.00

รายละเอียดการลงทุนในหลักทรัพย์
มูลค่า ณ วันที่ 30 เมษายน 2563

รายละเอียด	อัตราส่วน (%)	จำนวนเงินต้น หรือ จำนวนหุ้น/หน่วย	มูลค่ายุติธรรม (บาท)
เงินฝากธนาคาร			
ธนาคารไทยพาณิชย์ จำกัด (มหาชน)	7.68	25,313,965.04	25,335,089.23
รวมเงินฝากธนาคาร	7.68		25,335,089.23
หน่วยลงทุน			
หมวดธุรกิจกองทุนรวมอสังหาริมทรัพย์และกองทรัสต์เพื่อการลงทุนในอสังหาริมทรัพย์			
กองทุนรวมสิทธิการเช่าอสังหาริมทรัพย์ ซี.พี.ทาวเวอร์ โกรท	3.06	870,400.00	10,096,640.00
กองทุนรวมสิทธิการเช่าอสังหาริมทรัพย์ฟิวเจอร์พาร์ค	2.56	443,500.00	8,426,500.00
กองทุนรวมสิทธิการเช่าอสังหาริมทรัพย์สนามบินสมุย	3.01	745,900.00	9,920,470.00
กองทุนรวมอสังหาริมทรัพย์และสิทธิการเช่าเอสโก โลดิส รีเทล	11.13	1,973,200.00	36,701,520.00
ทรัสต์เพื่อการลงทุนในสิทธิการเช่าอสังหาริมทรัพย์ CPN รีเทล โกรท	16.57	1,836,700.00	54,641,825.00
ทรัสต์เพื่อการลงทุนในสิทธิการเช่าอสังหาริมทรัพย์ เอส ไพรม์ โกรท	1.84	500,700.00	6,058,470.00
ทรัสต์เพื่อการลงทุนในสิทธิการเช่าอสังหาริมทรัพย์โกลด์เคาน์เทนเจอร์	3.22	702,700.00	10,610,770.00
ทรัสต์เพื่อการลงทุนในสิทธิการเช่าอสังหาริมทรัพย์บัวหลวง เค.อี. รีเทล	0.62	317,000.00	2,044,650.00
ทรัสต์เพื่อการลงทุนในสิทธิการเช่าอสังหาริมทรัพย์กรีซออฟฟิศ	2.47	560,700.00	8,130,150.00
ทรัสต์เพื่อการลงทุนในสิทธิการเช่าอสังหาริมทรัพย์เหมราช	2.61	1,064,000.00	8,618,400.00
ทรัสต์เพื่อการลงทุนในอสังหาริมทรัพย์และสิทธิการเช่าดับบลิวเอชเอ พรีเมียม โกรท	10.38	2,139,823.00	34,237,168.00
ทรัสต์เพื่อการลงทุนในอสังหาริมทรัพย์และสิทธิการเช่าดุสิตธานี	0.50	461,300.00	1,642,228.00
ทรัสต์เพื่อการลงทุนในอสังหาริมทรัพย์และสิทธิการเช่าไทยแลนด์ ไลฟ์สไตล์ พร็อพเพอร์ตี้	3.84	873,400.00	12,664,300.00
ทรัสต์เพื่อการลงทุนในอสังหาริมทรัพย์และสิทธิการเช่าอมตะซัมมิทโกรท	1.03	334,200.00	3,408,840.00
ทรัสต์เพื่อการลงทุนในอสังหาริมทรัพย์และสิทธิการเช่าอสังหาริมทรัพย์ เอไอเอ็ม อินดัสเทรียล โกรท	4.73	1,309,700.00	15,585,430.00
ทรัสต์เพื่อการลงทุนในอสังหาริมทรัพย์และสิทธิการเช่าอสังหาริมทรัพย์เพื่ออุตสาหกรรม เฟรเซอร์ส พร็อพเพอร์ตี้	10.36	2,188,524.00	34,140,974.40
ทรัสต์เพื่อการลงทุนในอสังหาริมทรัพย์อิมแพ็คโกรท	6.10	1,218,500.00	20,105,250.00
หมวดธุรกิจขนส่งและโลจิสติกส์			
กองทุนรวมโครงสร้างพื้นฐานเพื่ออนาคตประเทศไทย	5.04	1,509,400.00	16,603,400.00
หมวดธุรกิจเทคโนโลยีสารสนเทศและการสื่อสาร			
กองทุนรวมโครงสร้างพื้นฐานโทรคมนาคม ดิจิทัล	5.05	1,047,797.00	16,659,972.30
รวมหน่วยลงทุน	94.12		310,296,957.70
รวมเงินลงทุน	101.80		335,632,046.93
รายการค้างจ่ายหรือหนี้สินอื่น ๆ	-1.80		-5,942,669.62
มูลค่าทรัพย์สินสุทธิ	100.00		329,689,377.31

รายละเอียดตัวตราสารและอันดับความน่าเชื่อถือของตราสารแห่งนี้ เงินฝาก หรือตราสารกึ่งหนี้กึ่งทุน
มูลค่า ณ วันที่ 30 เมษายน 2563

ประเภท	ผู้ออก	อันดับ ความน่าเชื่อถือ	มูลค่าตาม ราคาตลาด
เงินฝากธนาคาร	ธนาคารไทยพาณิชย์ จำกัด (มหาชน)	AA+(FITCH)	25,335,089.23

สถาบันการจัดอันดับความน่าเชื่อถือ TRIS Rating

คำอธิบายการจัดอันดับเครดิตตราสารหนี้ระยะกลางและยาวมีอายุตั้งแต่ 1 ปีขึ้นไป

- AAA อันดับเครดิตสูงสุด มีความเสี่ยงต่ำที่สุด ผู้ออกตราสารหนี้มีความสามารถในการชำระดอกเบี้ยและคืนเงินต้นในเกณฑ์สูงสุด และได้รับผลกระทบน้อยมากจากการเปลี่ยนแปลงทางธุรกิจ เศรษฐกิจ และสิ่งแวดล้อมอื่น ๆ
- AA มีความเสี่ยงต่ำมาก ผู้ออกตราสารหนี้มีความสามารถในการชำระดอกเบี้ยและคืนเงินต้นในเกณฑ์สูงมาก แต่อาจได้รับผลกระทบจากการเปลี่ยนแปลงทางธุรกิจ เศรษฐกิจ และสิ่งแวดล้อมอื่น ๆ มากกว่าอันดับเครดิตที่อยู่ในระดับ AAA
- A มีความเสี่ยงในระดับต่ำ ผู้ออกตราสารหนี้มีความสามารถในการชำระดอกเบี้ยและคืนเงินต้นในเกณฑ์สูง แต่อาจได้รับผลกระทบจากการเปลี่ยนแปลงทางธุรกิจ เศรษฐกิจ และสิ่งแวดล้อมอื่น ๆ มากกว่าอันดับเครดิตที่อยู่ในระดับสูงกว่า
- BBB มีความเสี่ยงในระดับปานกลาง ผู้ออกตราสารหนี้มีความสามารถในการชำระดอกเบี้ยและคืนเงินต้นในเกณฑ์ที่เพียงพอ แต่มีความอ่อนไหวต่อการเปลี่ยนแปลงทางธุรกิจ เศรษฐกิจ และสิ่งแวดล้อมอื่น ๆ มากกว่า และอาจมีความสามารถในการชำระหนี้อ่อนแอลงเมื่อเทียบกับอันดับเครดิตที่อยู่ในระดับสูงกว่า
- BB มีความเสี่ยงในระดับสูง ผู้ออกตราสารหนี้มีความสามารถในการชำระดอกเบี้ยและคืนเงินต้นในเกณฑ์ต่ำกว่าระดับปานกลาง และจะได้รับผลกระทบจากการเปลี่ยนแปลงทางธุรกิจ เศรษฐกิจ และสิ่งแวดล้อมอื่น ๆ ค่อนข้างชัดเจน ซึ่งอาจส่งให้ความสามารถในการชำระหนี้อยู่ในเกณฑ์ที่ไม่เพียงพอ
- B มีความเสี่ยงในระดับสูงมาก ผู้ออกตราสารหนี้มีความสามารถในการชำระดอกเบี้ยและคืนเงินต้นในเกณฑ์ต่ำ และอาจจะหมดความสามารถหรือความตั้งใจในการชำระหนี้ได้ตามการเปลี่ยนแปลงของสถานการณ์ทางธุรกิจ เศรษฐกิจ และสิ่งแวดล้อมอื่น ๆ
- C มีความเสี่ยงในการผิดนัดชำระหนี้สูงที่สุด ผู้ออกตราสารหนี้ไม่มีความสามารถในการชำระดอกเบี้ยและคืนเงินต้นตามกำหนดอย่างชัดเจน โดยต้องอาศัยเงื่อนไขที่เอื้ออำนวยทางธุรกิจ เศรษฐกิจ และสิ่งแวดล้อมอื่น ๆ อย่างมากจึงจะมีความสามารถในการชำระหนี้ได้
- D เป็นระดับที่อยู่ในสภาวะผิดนัดชำระหนี้ โดยผู้ออกตราสารหนี้ไม่สามารถชำระดอกเบี้ยและคืนเงินต้นได้ตามกำหนด

อันดับเครดิตจาก AA ถึง C อาจมีเครื่องหมายบวก (+) หรือลบ (-) ต่อท้ายเพื่อจำแนกความแตกต่างของคุณภาพของอันดับเครดิตภายในระดับเดียวกัน

คำอธิบายการจัดอันดับเครดิตตราสารหนี้ระยะสั้นมีอายุต่ำกว่า 1 ปี

- T1 ผู้ออกตราสารหนี้มีสถานะทั้งทางด้านการตลาดและการเงินที่แข็งแกร่งในระดับดีมาก และนักลงทุนจะได้รับ ความคุ้มครองจากการผิดนัดชำระหนี้ที่ต่ำกว่าอันดับเครดิตในระดับอื่น ผู้ออกตราสารหนี้ที่ได้รับอันดับเครดิตใน ระดับดังกล่าวซึ่งมีเครื่องหมาย “+” ด้วยจะได้รับความคุ้มครองด้านการผิดนัดชำระหนี้ที่สูงยิ่งขึ้น
- T2 ผู้ออกตราสารหนี้มีสถานะทั้งทางด้านการตลาดและการเงินที่แข็งแกร่งในระดับดี และมีความสามารถในการ ชำระหนี้ระยะสั้นในระดับที่น่าพอใจ
- T3 ผู้ออกตราสารหนี้มีความสามารถในการชำระหนี้ระยะสั้นในระดับที่ยอมรับได้
- T4 ผู้ออกตราสารหนี้มีความสามารถในการชำระหนี้ระยะสั้นที่ค่อนข้างอ่อนแอ

อันดับเครดิตทุกประเภทที่จัดโดย *TRIS Rating* เป็นอันดับเครดิตตราสารหนี้ในตระกูลเงินบาท ซึ่งสะท้อน ความสามารถในการชำระหนี้ของผู้ออกตราสารโดยไม่รวมความเสี่ยงในการเปลี่ยนแปลงการชำระหนี้จากสกุลเงินบาท เป็นสกุลเงินตราต่างประเทศ

นอกจากนี้ *TRIS Rating* ยังกำหนด “แนวโน้มอันดับเครดิต” (*Rating Outlook*) เพื่อสะท้อนความเป็นไปได้ของการ เปลี่ยนแปลงอันดับเครดิตของผู้ออกตราสารในระลอกกลางหรือระยะยาว โดย *TRIS Rating* จะพิจารณาถึงโอกาสที่จะ เกิดการเปลี่ยนแปลงของภาวะอุตสาหกรรมและสภาพแวดล้อมทางธุรกิจในอนาคตของผู้ออกตราสารที่อาจกระทบต่อ ความสามารถในการชำระหนี้ ทั้งนี้ แนวโน้มอันดับเครดิตที่ออกให้แก่หน่วยงานหนึ่งๆ จะเทียบเท่ากับความสามารถใน การชำระหนี้ของหน่วยงานนั้นๆ แนวโน้มอันดับเครดิตแบ่งออกเป็น 4 ระดับ ได้แก่

- Positive หมายถึง อันดับเครดิตอาจปรับขึ้น
- Stable หมายถึง อันดับเครดิตอาจไม่เปลี่ยนแปลง
- Negative หมายถึง อันดับเครดิตอาจปรับลดลง
- Developing หมายถึง อันดับเครดิตอาจปรับขึ้น ปรับลดลง หรือไม่เปลี่ยนแปลง

สถาบันการจัดอันดับความน่าเชื่อถือ Fitch Rating

คำอธิบายการจัดอันดับความน่าเชื่อถือระยะยาว สำหรับประเทศไทย

- AAA(tha) แสดงถึงระดับความน่าเชื่อถือขั้นสูงสุดของอันดับความน่าเชื่อถือภายในประเทศไทย ซึ่งกำหนดโดย Fitch โดยอันดับความน่าเชื่อถือนี้จะมอบให้กับอันดับความน่าเชื่อถือที่มีความเสี่ยง “น้อยที่สุด” เมื่อเปรียบเทียบกับผู้ออกตราสารหรือตราสารอื่นในประเทศไทย และโดยปกติแล้วจะกำหนดให้แก่ตราสารทางการเงินที่ออก หรือค้ำประกันโดยรัฐบาล

- AA(th) แสดงถึงระดับความน่าเชื่อถือขั้นสูงมากเปรียบเทียบกับผู้ออกตราสารหรือตราสารอื่นในประเทศไทย โดยระดับความน่าเชื่อถือของตราสารทางการเงินขั้นนี้ต่างจากผู้ออกตราสารหรือตราสารอื่นที่ได้รับการจัดอันดับความน่าเชื่อถือขั้นสูงสุดของประเทศไทยเพียงเล็กน้อย
- BBB (tha) แสดงถึงระดับความน่าเชื่อถือขั้นปานกลางเมื่อเปรียบเทียบกับผู้ออกตราสารหรือตราสารอื่นในประเทศไทย อย่างไรก็ตามมีความเป็นไปได้มากกว่าการเปลี่ยนแปลงของสถานการณ์หรือสภาพทางเศรษฐกิจจะมีผลกระทบต่อความสามารถในการชำระหนี้ได้ตรงตามกำหนดเวลาของตราสารทางการเงินเหล่านี้มากกว่าตราสารหนี้อื่นที่ได้รับการจัดอันดับความน่าเชื่อถือในประเภทที่สูงกว่า
- BB (tha) แสดงถึงระดับความน่าเชื่อถือค่อนข้างต่ำเมื่อเปรียบเทียบกับผู้ออกตราสารหรือตราสารอื่นในประเทศไทย การชำระหนี้ตามเงื่อนไขของตราสารเหล่านี้ภายในประเทศนั้นๆ มีความไม่แน่นอนในระดับหนึ่งและความสามารถในการชำระหนี้ขึ้นตามกำหนดเวลาจะมีความไม่แน่นอนมากขึ้นตามการเปลี่ยนแปลงของเศรษฐกิจในทางลบ
- B (tha) แสดงถึงระดับความน่าเชื่อถือขั้นต่ำอย่างมีนัยสำคัญเมื่อเปรียบเทียบกับผู้ออกตราสารหรือตราสารอื่นในประเทศไทย การปฏิบัติตามเงื่อนไขของตราสารหนี้และข้อผูกพันทางการเงินยังคงเป็นไปได้ในปัจจุบัน แต่ความมั่นคงยังจำกัดอยู่ในระดับหนึ่งเท่านั้น และความสามารถในการชำระหนี้ขึ้นตามกำหนดเวลาอย่างต่อเนื่องนั้นไม่แน่นอน ขึ้นอยู่กับสภาวะที่เอื้อต่อการดำเนินธุรกิจและสภาพทางเศรษฐกิจ
- CCC(th), CC(th), C(th) แสดงถึงระดับความน่าเชื่อถือขั้นต่ำมากเมื่อเปรียบเทียบกับผู้ออกตราสารหรือตราสารอื่นในประเทศไทย ความสามารถในการปฏิบัติตามข้อผูกพันทางการเงินขึ้นอยู่กับสภาวะที่เอื้อต่อการดำเนินธุรกิจและการพัฒนาทางเศรษฐกิจเพียงอย่างเดียว
- D(th) อันดับความน่าเชื่อถือเหล่านี้ จะถูกกำหนดให้สำหรับองค์กรหรือตราสารหนี้ซึ่งกำลังอยู่ในภาวะผิดนัดชำระหนี้ในปัจจุบัน

คำอธิบายการจัดอันดับความน่าเชื่อถือระยะสั้น สำหรับประเทศไทย

- F1 (tha) แสดงถึงระดับความสามารถขั้นสูงสุดในการชำระหนี้ตามเงื่อนไขของตราสารตรงตามกำหนดเมื่อเปรียบเทียบกับผู้ออกตราสารหรือตราสารอื่นในประเทศไทย ภายใต้อันดับความน่าเชื่อถือนี้จะมอบให้สำหรับอันดับความน่าเชื่อถือที่มีความเสี่ยง “น้อยที่สุด” เมื่อเปรียบเทียบกับผู้ออกตราสารอื่นในประเทศเดียวกันและโดยปกติแล้วจะกำหนดให้กับตราสารทางการเงินที่ออกหรือค้ำประกันโดยรัฐบาล ในกรณีที่มีระดับความน่าเชื่อถือสูงเป็นพิเศษจะมีสัญลักษณ์ “+” แสดงไว้เพิ่มเติมจากอันดับความน่าเชื่อถือที่กำหนด
- F2 (tha) แสดงถึงระดับความสามารถในการชำระหนี้ตามเงื่อนไขทางการเงินของตราสารตามกำหนดเวลาในระดับที่น่าพอใจเมื่อเปรียบเทียบกับผู้ออกตราสารหรือตราสารอื่นในประเทศไทย อย่างไรก็ตาม ระดับความน่าเชื่อถือดังกล่าวยังไม่อาจเทียบเท่ากับกรณีที่ได้รับการจัดอันดับความน่าเชื่อถือที่สูงกว่า

- F3 (tha) แสดงถึงระดับความสามารถในการชำระหนี้ตามเงื่อนไขทางการเงินของตราสารตามกำหนดเวลาในระดับปานกลางเมื่อเปรียบเทียบกับผู้ออกตราสารหรือตราสารอื่นๆในประเทศไทย ความสามารถในการชำระหนี้ดังกล่าวจะมีความไม่แน่นอนมากขึ้นไปตามความเปลี่ยนแปลงในทางลบในระยะสั้นมากกว่าตราสารที่ได้รับการจัดอันดับความน่าเชื่อถือที่สูงกว่า
- B (tha) แสดงถึงระดับความสามารถในการชำระหนี้ตามเงื่อนไขทางการเงินของตราสารตามกำหนดเวลาที่ไม่แน่นอนเมื่อเปรียบเทียบกับผู้ออกตราสารหรือตราสารอื่นๆในประเทศไทย ความสามารถในการชำระหนี้ดังกล่าวจะไม่แน่นอนมากขึ้นตามการเปลี่ยนแปลงทางเศรษฐกิจและการเงินในทางลบระยะสั้น
- C (tha) แสดงถึงระดับความสามารถในการชำระหนี้ตามเงื่อนไขทางการเงินของตราสารตามกำหนดเวลาที่ไม่แน่นอนสูงเมื่อเปรียบเทียบกับผู้ออกตราสารหรือตราสารอื่นๆในประเทศไทย ความสามารถในการปฏิบัติตามข้อผูกพันทางการเงินขึ้นอยู่กับสภาวะที่เอื้อต่อการดำเนินธุรกิจและสภาพการณ์ทางเศรษฐกิจเท่านั้น
- D (tha) แสดงถึงการผิดนัดชำระหนี้ที่ได้เกิดขึ้นแล้วหรือกำลังจะเกิดขึ้น

หมายเหตุประกอบการจัดอันดับความน่าเชื่อถือในระยะยาว ในระยะสั้น สำหรับประเทศไทย

เครื่องบ่งชี้พิเศษสำหรับประเทศไทย “tha” จะถูกระบุไว้ต่อจากอันดับความน่าเชื่อถือทุกระดับ เพื่อแยกความแตกต่างออกจากการจัดอันดับความน่าเชื่อถือระดับสากล เครื่องหมาย “+” หรือ “-” อาจจะถูกระบุไว้เพิ่มเติมต่อจากอันดับความน่าเชื่อถือสำหรับประเทศหนึ่งๆ เพื่อแสดงถึงสถานะย่อยโดยเปรียบเทียบกันภายในอันดับความน่าเชื่อถือชั้นหลัก ทั้งนี้ จะไม่มีการระบุสัญลักษณ์ต่อท้ายดังกล่าว สำหรับอันดับความน่าเชื่อถือระดับ “AAA (tha)” หรืออันดับที่ต่ำกว่า “CCC (tha)”

สำหรับอันดับความน่าเชื่อถือในระยะยาวและจะไม่มีการระบุสัญลักษณ์ต่อท้ายดังกล่าวสำหรับอันดับความน่าเชื่อถือในระยะสั้น นอกเหนือจาก “F1 (tha)”

สัญญาณการปรับอันดับความน่าเชื่อถือ (Rating Watch) : สัญญาณการปรับอันดับความน่าเชื่อถือจะถูกใช้เพื่อแจ้งให้นักลงทุนทราบว่ามีความเป็นไปได้ที่จะมีการเปลี่ยนแปลงอันดับความน่าเชื่อถือและแจ้งแนวโน้มทิศทางของการเปลี่ยนแปลงดังกล่าว สัญญาณดังกล่าวอาจระบุเป็น “สัญญาณบวก” ซึ่งบ่งชี้แนวโน้มในการปรับอันดับความน่าเชื่อถือให้สูงขึ้น “สัญญาณลบ” จะบ่งชี้แนวโน้มในการปรับอันดับความน่าเชื่อถือให้ต่ำลง หรือ “สัญญาณวิวัฒน์” ในกรณีที่อันดับความน่าเชื่อถืออาจจะได้รับการปรับขึ้น ปรับลง หรือคงที่ โดยปกติสัญญาณการปรับอันดับความน่าเชื่อถือมักจะถูกระบุไว้สำหรับช่วงระยะเวลาสั้นๆ

รายงานสรุปเงินลงทุนในตราสารแห่งนี้ เงินฝาก หรือตราสารกึ่งหนี้กึ่งทุน
มูลค่า ณ วันที่ 30 เมษายน 2563

กลุ่มของตราสารการลงทุน	มูลค่าตามราคาตลาด	%NAV
(ก) ตราสารภาครัฐไทย/ตราสารภาครัฐต่างประเทศ	-	-
(ข) ตราสารที่ธนาคารที่มีกฎหมายเฉพาะจัดตั้งขึ้น ธนาคารพาณิชย์ หรือบริษัทเงินทุนเป็นผู้ออก/ส่งจ่าย/รับอวัล/ค้ำประกัน	25,335,089.23	7.68
(ค) ตราสารที่มีอันดับความน่าเชื่อถืออยู่ในอันดับที่สามารถลงทุนได้ (Investment grade)	-	-
(ง) ตราสารที่มีอันดับความน่าเชื่อถืออยู่ในอันดับต่ำกว่าอันดับที่สามารถลงทุนได้ (Investment grade) หรือไม่มี Rating	-	-

สัดส่วนเงินลงทุนขั้นสูงต่อมูลค่าทรัพย์สินสุทธิของกองทุนสำหรับกลุ่มตราสารตาม (ง) เท่ากับ 0% NAV

รายชื่อหุ้นที่ลงทุน 10 อันดับแรก พร้อมสัดส่วนการลงทุน
มูลค่า ณ วันที่ 30 เมษายน 2563

ลำดับ	ชื่อหลักทรัพย์	ชื่อย่อ	ร้อยละของเงินลงทุน
1	ทรัสต์เพื่อการลงทุนในสิทธิการเช่าอสังหาริมทรัพย์ CPN รีเทล โกรท	CPNREIT	16.57
2	กองทุนรวมอสังหาริมทรัพย์และสิทธิการเช่าเอสโก โลดิส รีเทล โกรท	TLGF	11.13
3	ทรัสต์เพื่อการลงทุนในอสังหาริมทรัพย์และสิทธิการเช่าดับบลิวเอชเอ พรีเมียม โกรท	WHART	10.38
4	ทรัสต์เพื่อการลงทุนในอสังหาริมทรัพย์และสิทธิการเช่าอสังหาริมทรัพย์เพื่ออุตสาหกรรม เฟรเซอร์ส พร็อพเพอร์ตี้	FTREIT	10.36
5	ทรัสต์เพื่อการลงทุนในอสังหาริมทรัพย์อิมแพ็ค โกรท	IMPACT	6.10
6	กองทุนรวมโครงสร้างพื้นฐานโทรคมนาคม ดิจิทัล	DIF	5.05
7	กองทุนรวมโครงสร้างพื้นฐานเพื่ออนาคตประเทศไทย	TFFIF	5.04
8	ทรัสต์เพื่อการลงทุนในอสังหาริมทรัพย์และสิทธิการเช่าอสังหาริมทรัพย์ เอไอเอ็ม อินคัสเทรียล โกรท	AIMIRT	4.73
9	ทรัสต์เพื่อการลงทุนในอสังหาริมทรัพย์และสิทธิการเช่าไทยแลนด์ ไพร์ม พร็อพเพอร์ตี้	TPRIME	3.84
10	ทรัสต์เพื่อการลงทุนในสิทธิการเช่าอสังหาริมทรัพย์โกลเด็นเวนเจอร์	GVREIT	3.22

รายงานการลงทุนที่ไม่เป็นไปตามนโยบายการลงทุน
รอบ 6 เดือนระหว่างวันที่ 1 พฤศจิกายน 2562 ถึงวันที่ 30 เมษายน 2563

วันที่	รายละเอียด	การดำเนินการแก้ไข
	การลงทุนเป็นไปตามนโยบายการลงทุน	

การใช้สิทธิออกเสียงในที่ประชุมผู้ถือหุ้น

ผู้ลงทุนสามารถตรวจสอบแนวทางในการใช้สิทธิออกเสียงและการดำเนินการใช้สิทธิออกเสียงได้ที่ website ของบริษัทจัดการ www.lhfund.co.th

รายงานรายชื่อของบุคคลที่เกี่ยวข้อง ที่มีการทำธุรกรรมกับกองทุนรวม

กองทุนเปิด แอล เอช ไทย พร็อพเพอร์ตี้ เพื่อการเลี้ยงชีพ มีการทำธุรกรรมกับบุคคลที่เกี่ยวข้องในรอบระยะเวลาตั้งแต่วันที่ 1 พฤศจิกายน 2562 ถึงวันที่ 30 เมษายน 2563 ตามรายชื่อ ดังนี้

- บริษัทหลักทรัพย์ แลนด์ แอนด์ เฮ้าส์ จำกัด (มหาชน)

หมายเหตุ: ผู้ลงทุนสามารถตรวจสอบการทำธุรกรรมกับบุคคลที่เกี่ยวข้องกับกองทุนรวม ได้ที่บริษัทจัดการโดยตรง หรือที่ website ของบริษัทหลักทรัพย์จัดการกองทุน แลนด์ แอนด์ เฮ้าส์ จำกัด www.lhfund.co.th และสำนักงานคณะกรรมการ ก.ล.ต. www.sec.or.th

การรับผลประโยชน์ตอบแทนเนื่องจากการใช้บริการบุคคลอื่น ๆ (Soft Commission)

บริษัทที่ให้ผลประโยชน์	บทวิเคราะห์และข้อมูลข่าวสาร	จัดเยี่ยมชมบริษัท	สัมมนา	เหตุผลในการรับผลประโยชน์
บริษัทหลักทรัพย์ เอเซีย พลัส จำกัด (มหาชน)	✓		✓	เพื่อประโยชน์ในการลงทุนของกองทุน
บริษัทหลักทรัพย์ ทรินิตี้ จำกัด	✓		✓	เพื่อประโยชน์ในการลงทุนของกองทุน
บริษัทหลักทรัพย์ ฟินันเซีย ไซรัส จำกัด (มหาชน)	✓	✓	✓	เพื่อประโยชน์ในการลงทุนของกองทุน
บริษัทหลักทรัพย์ ยูโอบี เคย์เฮียน (ประเทศไทย) จำกัด (มหาชน)	✓			เพื่อประโยชน์ในการลงทุนของกองทุน
บริษัท หลักทรัพย์ เคจีไอ (ประเทศไทย) จำกัด (มหาชน)	✓	✓	✓	เพื่อประโยชน์ในการลงทุนของกองทุน
บริษัทหลักทรัพย์ กิลด์ จำกัด (มหาชน)	✓	✓	✓	เพื่อประโยชน์ในการลงทุนของกองทุน
บริษัทหลักทรัพย์ ภัทร จำกัด (มหาชน)	✓	✓	✓	เพื่อประโยชน์ในการลงทุนของกองทุน
บริษัทหลักทรัพย์ เมย์แบงก์ กิมเอ็ง (ประเทศไทย) จำกัด (มหาชน)	✓			เพื่อประโยชน์ในการลงทุนของกองทุน
บริษัทหลักทรัพย์ ซีไอเอ็มบี (ประเทศไทย) จำกัด	✓		✓	เพื่อประโยชน์ในการลงทุนของกองทุน
บริษัทหลักทรัพย์ เอเซีย เวลท์ จำกัด	✓			เพื่อประโยชน์ในการลงทุนของกองทุน
บริษัทหลักทรัพย์ บัวหลวง จำกัด (มหาชน)	✓	✓	✓	เพื่อประโยชน์ในการลงทุนของกองทุน
บริษัทหลักทรัพย์ ไทยพาณิชย์ จำกัด	✓	✓	✓	เพื่อประโยชน์ในการลงทุนของกองทุน
บริษัทหลักทรัพย์ แลนด์ แอนด์ เฮาส์ จำกัด (มหาชน)	✓			เพื่อประโยชน์ในการลงทุนของกองทุน
บริษัทหลักทรัพย์ กรุงศรี จำกัด (มหาชน)	✓	✓	✓	เพื่อประโยชน์ในการลงทุนของกองทุน
บริษัทหลักทรัพย์ เครดิต สวิส (ประเทศไทย) จำกัด	✓	✓	✓	เพื่อประโยชน์ในการลงทุนของกองทุน
บริษัทหลักทรัพย์ ดีบีเอส วิกเคอร์ส (ประเทศไทย) จำกัด	✓	✓	✓	เพื่อประโยชน์ในการลงทุนของกองทุน
บริษัทหลักทรัพย์อาร์เอชบี (ประเทศไทย) จำกัด (มหาชน)	✓			เพื่อประโยชน์ในการลงทุนของกองทุน
บริษัทหลักทรัพย์พัฒนาสิน จำกัด (มหาชน)	✓	✓	✓	เพื่อประโยชน์ในการลงทุนของกองทุน
บริษัทหลักทรัพย์กสิกรไทย จำกัด (มหาชน)	✓	✓	✓	เพื่อประโยชน์ในการลงทุนของกองทุน
บริษัทหลักทรัพย์ธนาชาติ จำกัด (มหาชน)	✓	✓	✓	เพื่อประโยชน์ในการลงทุนของกองทุน
บริษัทหลักทรัพย์ ซี แอล เอส เอ (ประเทศไทย) จำกัด	✓			เพื่อประโยชน์ในการลงทุนของกองทุน
บริษัทหลักทรัพย์ เคทีบี (ประเทศไทย) จำกัด (มหาชน)	✓	✓	✓	เพื่อประโยชน์ในการลงทุนของกองทุน

ค่านายหน้าซื้อขายหลักทรัพย์
ตั้งแต่วันที่ 1 พฤศจิกายน 2562 ถึงวันที่ 30 เมษายน 2563

ลำดับ	ชื่อบริษัทนายหน้า	ค่านายหน้า (บาท)*	อัตราส่วน (%)
1	บริษัทหลักทรัพย์ บัวหลวง จำกัด	85,517.34	22.43
2	บริษัทหลักทรัพย์ ซีจีเอส-ซีไอเอ็มบี (ประเทศไทย) จำกัด	56,008.32	14.69
3	บริษัทหลักทรัพย์ เครดิต สวิส (ประเทศไทย) จำกัด	74,495.41	19.55
4	บริษัทหลักทรัพย์ ดีบีเอส วิกเคอร์ส (ประเทศไทย) จำกัด	10,055.70	2.64
5	บริษัทหลักทรัพย์ ฟินันเซีย ไซรัส จำกัด (มหาชน)	25,056.46	6.57
6	บริษัท หลักทรัพย์ เคจีไอ (ประเทศไทย) จำกัด (มหาชน)	14,380.43	3.77
7	บริษัทหลักทรัพย์ กสิกรไทย จำกัด (มหาชน)	14,979.85	3.93
8	บริษัทหลักทรัพย์ กรุงศรี จำกัด (มหาชน)	37,731.38	9.90
9	บริษัทหลักทรัพย์ เคทีบี (ประเทศไทย) จำกัด (มหาชน)	32,810.40	8.61
10	บริษัทหลักทรัพย์ แลนด์ แอนด์ เฮ้าส์ จำกัด (มหาชน)	21,045.73	5.52
11	บริษัทหลักทรัพย์ ภัทร จำกัด (มหาชน)	3,139.22	0.82
12	บริษัทหลักทรัพย์ ไทยพาณิชย์ จำกัด	4,615.56	1.21
13	บริษัทหลักทรัพย์ ทีสโก้ จำกัด	1,363.38	0.36
	รวม	381,199.18	100.00

หมายเหตุ *รวมภาษีมูลค่าเพิ่ม

อัตราส่วนหมุนเวียนการลงทุนของกองทุน (Portfolio Turnover Ratio: PTR)

มูลค่า ณ วันที่ 30 เมษายน 2563

ชื่อกองทุน	PTR
กองทุนเปิด แอล เอช ไทย พร็อพเพอร์ตี้ เพื่อการเลี้ยงชีพ	0.2204

ค่าใช้จ่ายที่เรียกเก็บจากกองทุนรวม
สำหรับรอบระยะเวลาตั้งแต่วันที่ 1 พฤศจิกายน 2562 ถึงวันที่ 30 เมษายน 2563

ค่าใช้จ่ายที่เรียกเก็บจากกองทุน* Fund's Direct Expenses	จำนวนเงิน (หน่วย : พันบาท)	ร้อยละของมูลค่าทรัพย์สินสุทธิของกองทุน	
		เรียกเก็บจริง	ตามโครงการ*
ค่าธรรมเนียมการจัดการ (Management Fee)	1,779.38	0.533	ไม่เกินร้อยละ 2.14
ค่าธรรมเนียมผู้ดูแลผลประโยชน์ (Trustee Fee)	44.48	0.013	ไม่เกินร้อยละ 0.11
ค่าธรรมเนียมนายทะเบียน (Registrar Fee)	444.85	0.133	ไม่เกินร้อยละ 0.27
ค่าสอบบัญชี (Audit Fee)	19.89	0.006	ตามที่จ่ายจริง
ค่าที่ปรึกษาการลงทุน (Advisory Fee)	ไม่มี	ไม่มี	ไม่มี
ค่าจัดตั้งและจดทะเบียนกองทุน (Setup and Registered Fund)	0.00	0.000	ตามที่จ่ายจริง
ค่าใช้จ่ายอื่นๆ ในการดำเนินโครงการ (Others Operating Expense)	123.98	0.037	ตามที่จ่ายจริง
รวมค่าใช้จ่ายทั้งหมด**	2,412.58	0.722	

ค่าใช้จ่ายในการซื้อขายหลักทรัพย์	381.20	0.114	ตามที่จ่ายจริง
----------------------------------	--------	-------	----------------

หมายเหตุ

* ค่าธรรมเนียมและค่าใช้จ่ายต่าง ๆ รวมภาษีมูลค่าเพิ่ม ภาษีธุรกิจเฉพาะ หรือภาษีอื่นใดในทำนองเดียวกัน(ถ้ามี)

** ไม่รวมค่านายหน้าซื้อขายหลักทรัพย์ และค่าธรรมเนียมต่างๆ ที่เกิดขึ้นจากการซื้อขายหลักทรัพย์

กองทุนเปิด แอล เอช ไทย พร็อพเพอร์ตี้ เพื่อการเลี้ยงชีพ

งบดุล

ณ วันที่ 30 เมษายน 2563

	(หน่วย : บาท)
	<u>ยังไม่ได้ตรวจสอบ</u>
สินทรัพย์	
เงินลงทุนตามมูลค่ายุติธรรม (ราคาทุน 318,126,614.20 บาท)	310,296,957.70
เงินฝากธนาคาร	25,313,965.04
ลูกหนี้จากเงินปันผลและดอกเบี๋ย	525,474.11
ค่าใช้จ่ายรอดตัดบัญชี-สุทธิ	-
ลูกหนี้จากการขายเงินลงทุน	-
รวมสินทรัพย์	<u>336,136,396.85</u>
หนี้สิน	
ค่าใช้จ่ายค้างจ่าย	364,163.92
เจ้าหนี้จากการซื้อเงินลงทุน	6,076,119.85
เจ้าหนี้จากการรับซื้อคืนหน่วยลงทุน	-
หนี้สินอื่น	<u>6,735.77</u>
รวมหนี้สิน	<u>6,447,019.54</u>
สินทรัพย์สุทธิ	<u>329,689,377.31</u>
สินทรัพย์สุทธิ	
ทุนที่ได้รับจากผู้ถือหน่วยลงทุน	219,647,274.50
กำไร(ขาดทุน) สะสม	
บัญชีปรับสมดุล	101,925,127.69
กำไร(ขาดทุน) สะสมจากการดำเนินงาน	<u>8,116,975.12</u>
สินทรัพย์สุทธิ	<u>329,689,377.31</u>
สินทรัพย์สุทธิต่อหน่วย	15.0099
จำนวนหน่วยลงทุนที่จำหน่ายแล้วทั้งหมด ณ วันสิ้นงวด (หน่วย)	21,964,727.4045

กองทุนเปิด แอล เอช ไทย พร็อพเพอร์ตี้ เพื่อการเลี้ยงชีพ
งบประกอบรายละเอียดเงินลงทุน
ณ วันที่ 30 เมษายน 2563

หลักทรัพย์จดทะเบียน

หุ้นสามัญ

เทคโนโลยีสารสนเทศและการสื่อสาร

กองทุนรวมโครงสร้างพื้นฐานโทรคมนาคม ดิจิทัล

ชื่อย่อ	จำนวนหน่วย / มูลค่าที่ตราไว้	มูลค่ายุติธรรม (บาท)	อัตราส่วนของ มูลค่ายุติธรรม (%)	อัตรา ดอกเบี้ย	วันครบ กำหนด
---------	---------------------------------	-------------------------	---------------------------------------	-------------------	-----------------

กองทุนรวมอสังหาริมทรัพย์และทรัสต์เพื่อการลงทุนในอสังหาริมทรัพย์

ทรัสต์เพื่อการลงทุนในอสังหาริมทรัพย์และสิทธิการเช่าอสังหาริมทรัพย์ เอไอเอ็ม อินดัสเทรียล โกรท

DIF	1,047,797.0000	16,659,972.30	5.37	-	-
-----	----------------	---------------	------	---	---

ทรัสต์เพื่อการลงทุนในอสังหาริมทรัพย์และสิทธิการเช่าอสังหาริมทรัพย์

ทรัสต์เพื่อการลงทุนในอสังหาริมทรัพย์และสิทธิการเช่าอสังหาริมทรัพย์ เอไอเอ็ม อินดัสเทรียล โกรท

AIMIRT	1,309,700.0000	15,585,430.00	5.02	-	-
--------	----------------	---------------	------	---	---

ทรัสต์เพื่อการลงทุนในอสังหาริมทรัพย์และสิทธิการเช่าอสังหาริมทรัพย์

ทรัสต์เพื่อการลงทุนในอสังหาริมทรัพย์และสิทธิการเช่าอสังหาริมทรัพย์ เอไอเอ็ม อินดัสเทรียล โกรท

AMATAR	334,200.0000	3,408,840.00	1.10	-	-
--------	--------------	--------------	------	---	---

ทรัสต์เพื่อการลงทุนในอสังหาริมทรัพย์และสิทธิการเช่าอสังหาริมทรัพย์

ทรัสต์เพื่อการลงทุนในอสังหาริมทรัพย์และสิทธิการเช่าอสังหาริมทรัพย์ เอไอเอ็ม อินดัสเทรียล โกรท

BKER	317,000.0000	2,044,650.00	0.66	-	-
------	--------------	--------------	------	---	---

ทรัสต์เพื่อการลงทุนในอสังหาริมทรัพย์และสิทธิการเช่าอสังหาริมทรัพย์

ทรัสต์เพื่อการลงทุนในอสังหาริมทรัพย์และสิทธิการเช่าอสังหาริมทรัพย์ เอไอเอ็ม อินดัสเทรียล โกรท

BOFFICE	560,700.0000	8,130,150.00	2.62	-	-
---------	--------------	--------------	------	---	---

ทรัสต์เพื่อการลงทุนในอสังหาริมทรัพย์และสิทธิการเช่าอสังหาริมทรัพย์

ทรัสต์เพื่อการลงทุนในอสังหาริมทรัพย์และสิทธิการเช่าอสังหาริมทรัพย์ เอไอเอ็ม อินดัสเทรียล โกรท

CPNREIT	1,836,700.0000	54,641,825.00	17.61	-	-
---------	----------------	---------------	-------	---	---

กองทุนรวมสิทธิการเช่าอสังหาริมทรัพย์ ซี.พี.ทาวเวอร์ โกรท

ทรัสต์เพื่อการลงทุนในอสังหาริมทรัพย์และสิทธิการเช่าอสังหาริมทรัพย์

ทรัสต์เพื่อการลงทุนในอสังหาริมทรัพย์และสิทธิการเช่าอสังหาริมทรัพย์ เอไอเอ็ม อินดัสเทรียล โกรท

CPTGF	870,400.0000	10,096,640.00	3.25	-	-
-------	--------------	---------------	------	---	---

ทรัสต์เพื่อการลงทุนในอสังหาริมทรัพย์และสิทธิการเช่าอสังหาริมทรัพย์

ทรัสต์เพื่อการลงทุนในอสังหาริมทรัพย์และสิทธิการเช่าอสังหาริมทรัพย์ เอไอเอ็ม อินดัสเทรียล โกรท

DREIT	461,300.0000	1,642,228.00	0.53	-	-
-------	--------------	--------------	------	---	---

ทรัสต์เพื่อการลงทุนในอสังหาริมทรัพย์และสิทธิการเช่าอสังหาริมทรัพย์

ทรัสต์เพื่อการลงทุนในอสังหาริมทรัพย์และสิทธิการเช่าอสังหาริมทรัพย์ เอไอเอ็ม อินดัสเทรียล โกรท

FTREIT	2,188,524.0000	34,140,974.40	11.00	-	-
--------	----------------	---------------	-------	---	---

กองทุนรวมสิทธิการเช่าอสังหาริมทรัพย์ฟิวเจอร์พาร์ค

ทรัสต์เพื่อการลงทุนในอสังหาริมทรัพย์และสิทธิการเช่าอสังหาริมทรัพย์

ทรัสต์เพื่อการลงทุนในอสังหาริมทรัพย์และสิทธิการเช่าอสังหาริมทรัพย์ เอไอเอ็ม อินดัสเทรียล โกรท

FUTUREPF	443,500.0000	8,426,500.00	2.72	-	-
----------	--------------	--------------	------	---	---

ทรัสต์เพื่อการลงทุนในอสังหาริมทรัพย์และสิทธิการเช่าอสังหาริมทรัพย์

ทรัสต์เพื่อการลงทุนในอสังหาริมทรัพย์และสิทธิการเช่าอสังหาริมทรัพย์ เอไอเอ็ม อินดัสเทรียล โกรท

GVREIT	702,700.0000	10,610,770.00	3.42	-	-
--------	--------------	---------------	------	---	---

ทรัสต์เพื่อการลงทุนในอสังหาริมทรัพย์และสิทธิการเช่าอสังหาริมทรัพย์

ทรัสต์เพื่อการลงทุนในอสังหาริมทรัพย์และสิทธิการเช่าอสังหาริมทรัพย์ เอไอเอ็ม อินดัสเทรียล โกรท

HREIT	1,064,000.0000	8,618,400.00	2.78	-	-
-------	----------------	--------------	------	---	---

ทรัสต์เพื่อการลงทุนในอสังหาริมทรัพย์และสิทธิการเช่าอสังหาริมทรัพย์

ทรัสต์เพื่อการลงทุนในอสังหาริมทรัพย์และสิทธิการเช่าอสังหาริมทรัพย์ เอไอเอ็ม อินดัสเทรียล โกรท

IMPACT	1,218,500.0000	20,105,250.00	6.48	-	-
--------	----------------	---------------	------	---	---

กองทุนรวมสิทธิการเช่าอสังหาริมทรัพย์สนามบินสมุย

ทรัสต์เพื่อการลงทุนในอสังหาริมทรัพย์และสิทธิการเช่าอสังหาริมทรัพย์

ทรัสต์เพื่อการลงทุนในอสังหาริมทรัพย์และสิทธิการเช่าอสังหาริมทรัพย์ เอไอเอ็ม อินดัสเทรียล โกรท

SPF	745,900.0000	9,920,470.00	3.20	-	-
-----	--------------	--------------	------	---	---

ทรัสต์เพื่อการลงทุนในอสังหาริมทรัพย์และสิทธิการเช่าอสังหาริมทรัพย์

ทรัสต์เพื่อการลงทุนในอสังหาริมทรัพย์และสิทธิการเช่าอสังหาริมทรัพย์ เอไอเอ็ม อินดัสเทรียล โกรท

SPRIME	500,700.0000	6,058,470.00	1.95	-	-
--------	--------------	--------------	------	---	---

กองทุนรวมอสังหาริมทรัพย์และสิทธิการเช่าอสังหาริมทรัพย์

ทรัสต์เพื่อการลงทุนในอสังหาริมทรัพย์และสิทธิการเช่าอสังหาริมทรัพย์ เอไอเอ็ม อินดัสเทรียล โกรท

TLGF	1,973,200.0000	36,701,520.00	11.83	-	-
------	----------------	---------------	-------	---	---

ทรัสต์เพื่อการลงทุนในอสังหาริมทรัพย์และสิทธิการเช่าอสังหาริมทรัพย์

ทรัสต์เพื่อการลงทุนในอสังหาริมทรัพย์และสิทธิการเช่าอสังหาริมทรัพย์ เอไอเอ็ม อินดัสเทรียล โกรท

TPRIME	873,400.0000	12,664,300.00	4.08	-	-
--------	--------------	---------------	------	---	---

ทรัสต์เพื่อการลงทุนในอสังหาริมทรัพย์และสิทธิการเช่าอสังหาริมทรัพย์

ทรัสต์เพื่อการลงทุนในอสังหาริมทรัพย์และสิทธิการเช่าอสังหาริมทรัพย์ เอไอเอ็ม อินดัสเทรียล โกรท

WHART	2,139,823.0000	34,237,168.00	11.03	-	-
-------	----------------	---------------	-------	---	---

รวม หลักทรัพย์จดทะเบียน

		310,296,957.70	100.00		
--	--	----------------	--------	--	--

ขนส่งและโลจิสติกส์

กองทุนรวมโครงสร้างพื้นฐานเพื่ออนาคตประเทศไทย

TFFIF	1,509,400.0000	16,603,400.00	5.35	-	-
-------	----------------	---------------	------	---	---

รวม หลักทรัพย์จดทะเบียน

รวมเงินลงทุน - 100% (ราคาทุน 318,126,614.20 บาท)

		310,296,957.70	100.00		
--	--	----------------	--------	--	--

		310,296,957.70	100.00		
--	--	----------------	--------	--	--

กองทุนเปิด แอล เอช ไทย พร็อพเพอร์ตี้ เพื่อการเลี้ยงชีพ
งบกำไรขาดทุน
สำหรับรอบระยะเวลาตั้งแต่วันที่ 1 พฤศจิกายน 2562 ถึงวันที่ 30 เมษายน 2563

	(หน่วย : บาท)
	ยังไม่ได้ตรวจสอบ
รายได้จากการลงทุน	
รายได้จากเงินปันผล	9,753,655.47
รายได้จากดอกเบี้ย	111,243.73
รวมรายได้	<u>9,864,899.20</u>
ค่าใช้จ่าย	
ค่าธรรมเนียมการจัดการ	1,779,383.54
ค่าธรรมเนียมผู้ดูแลผลประโยชน์	44,484.63
ค่าธรรมเนียมนายทะเบียน	444,845.84
ค่าสอบบัญชี	19,890.78
ค่าใช้จ่ายอื่นๆ ในการดำเนินโครงการ	431,510.18
รวมค่าใช้จ่าย	<u>2,720,114.97</u>
รายได้จากการลงทุนสุทธิ	<u>7,144,784.23</u>
รายการกำไร(ขาดทุน)สุทธิจากเงินลงทุน	
กำไร(ขาดทุน)สุทธิที่เกิดขึ้นทั้งสิ้น	(4,950,827.15)
กำไร(ขาดทุน)สุทธิที่ยังไม่เกิดขึ้นทั้งสิ้น	(52,149,328.47)
รวมกำไร(ขาดทุน)จากเงินลงทุนที่เกิดขึ้นและยังไม่เกิดขึ้น	<u>(57,100,155.62)</u>
การเพิ่มขึ้น(ลดลง) ในสินทรัพย์สุทธิจากการดำเนินงาน	<u>(49,955,371.39)</u>