

รายงานประจำปี

กองทุนเปิด แอล เอช โกลบอล ไดนามิกส์ มัลติ แอสเซ็ท

สำหรับรอบระยะเวลาตั้งแต่วันที่ 1 ธันวาคม 2565 ถึงวันที่ 30 พฤศจิกายน 2566

กองทุนเปิด แอล เอช โกลบอล ไดนามิกส์ มัลติ แอสเซ็ท (LHGDYNAMIC)

ประเภทโครงการ : กองทุนรวมผสม

นโยบายการลงทุน : กองทุนมีนโยบายกระจายการลงทุนทั่วโลกในตราสารแห่งทุน และ/หรือตราสารแห่งหนี้ และ/หรือตราสารกึ่งหนี้กึ่งทุน และ/หรือเงินฝาก และ/หรือหน่วยลงทุนของกองทุน และ/หรือ หน่วยลงทุนของกองทุนรวมอสังหาริมทรัพย์ และ/หรือ หน่วยทรัสต์ของทรัสต์เพื่อการลงทุนในอสังหาริมทรัพย์ และ/หรือ หน่วยลงทุนของกองทุนรวมโครงสร้างพื้นฐาน และ/หรือ ตราสารของกองทุนอสังหาริมทรัพย์ต่างประเทศ และ/หรือ ตราสารที่ออกโดยหน่วยของกองทุนโครงสร้างพื้นฐานที่เป็นกองทุนโครงสร้างพื้นฐานต่างประเทศ และ/หรือ หน่วยลงทุนของกองทุน Exchange Traded Fund และ/หรือ หลักทรัพย์และทรัพย์สินอื่นหรือการหาผลตอบแทนโดยวิธีอื่นตามที่สำนักงานคณะกรรมการ ก.ล.ต. กำหนด ในสัดส่วนตั้งแต่ร้อยละ 0 ถึงร้อยละ 100 ของ NAV รวมถึงอาจลงทุนในหลักทรัพย์และ/หรือตราสารที่เกี่ยวข้องกับทองคำ และ/หรือน้ำมัน และ/หรือ สินค้าโภคภัณฑ์ และ/หรือหน่วย private equity ภายใต้กรอบการให้คำแนะนำการจัด Asset Allocation ของที่ปรึกษาการลงทุน โดยมีมูลค่าการลงทุนสุทธิในตราสารทุน (net exposure) โดยเฉลี่ยในรอบปีบัญชีไม่น้อยกว่าร้อยละ 80 ของมูลค่าสินทรัพย์สุทธิ ทั้งนี้ กองทุนมีที่ปรึกษาการลงทุน คือ Invesco Hong Kong Limited ซึ่งได้รับใบอนุญาตที่ปรึกษาการลงทุนจากประเทศฮ่องกง

กองทุนอาจพิจารณาลงทุนในสัญญาซื้อขายล่วงหน้า (Derivatives) เพื่อเพิ่มประสิทธิภาพการบริหารการลงทุน (Efficient portfolio management) และ/หรือ เพื่อป้องกันความเสี่ยง (Hedging) จากอัตราแลกเปลี่ยน (Foreign Exchange Rate Risk) ตามดุลยพินิจของผู้จัดการกองทุน ซึ่งจะพิจารณาจากสถานะของตลาดการเงินในขณะนั้น และปัจจัยอื่นที่เกี่ยวข้อง เช่น ปัจจัยทางเศรษฐกิจ การเมือง การเงินและการคลัง เป็นต้น เพื่อคาดการณ์ทิศทางแนวโน้มของค่าเงิน ในกรณีที่คาดการณ์ว่าค่าเงินดอลลาร์สหรัฐ (USD) มีแนวโน้มอ่อนค่าลง ผู้จัดการกองทุนอาจพิจารณาลงทุนในสัญญาซื้อขายล่วงหน้าเพื่อป้องกันความเสี่ยงด้านอัตราแลกเปลี่ยนเงินตราต่างประเทศในสัดส่วนที่ค่อนข้างมาก แต่หากในกรณีที่ค่าเงินดอลลาร์สหรัฐ (USD) มีแนวโน้มแข็งค่าขึ้น ผู้จัดการกองทุนอาจพิจารณาไม่ลงทุนในสัญญาซื้อขายล่วงหน้าเพื่อป้องกันความเสี่ยงด้านอัตราแลกเปลี่ยนเงินตราต่างประเทศ หรืออาจลงทุนในสัดส่วนน้อย อย่างไรก็ตามหากผู้จัดการกองทุนพิจารณาว่าการป้องกันความเสี่ยงอัตราแลกเปลี่ยนอาจไม่เป็นไปเพื่อประโยชน์ของผู้ถือหน่วยลงทุน หรือทำให้ผู้ถือหน่วยลงทุนเสียประโยชน์ที่อาจได้รับ ผู้จัดการกองทุนอาจไม่ป้องกันความเสี่ยงจากอัตราแลกเปลี่ยนก็ได้ นอกจากนี้การทำการธุรกรรมป้องกันความเสี่ยงดังกล่าวอาจมีต้นทุนซึ่งทำให้ผลตอบแทนของกองทุนโดยรวมลดลงจากต้นทุนที่เพิ่มขึ้น

นอกจากนี้กองทุนอาจลงทุนหรือมีไว้ซึ่งตราสารที่มีสัญญาซื้อขายล่วงหน้าแฝง (Structured Note) และตราสารหนี้ที่มีอันดับความน่าเชื่อถือต่ำกว่าที่สามารถลงทุนได้ (Non-investment grade) และตราสารหนี้ที่ไม่ได้รับการจัดอันดับความน่าเชื่อถือ (Unrated) และหลักทรัพย์ของบริษัทที่ไม่ได้จดทะเบียนในตลาดหลักทรัพย์ (Unlisted Securities) รวมถึงอาจทำธุรกรรมการให้ยืมหลักทรัพย์ หรือธุรกรรมการซื้อโดยมีสัญญาขายคืน (Reverse Repo) และ/หรือ ธุรกรรมประเภทการให้ยืมหลักทรัพย์ (securities lending) และ/หรือ ทรัพย์สินอื่นหรือการหาผลตอบแทนโดยวิธีอื่นตามที่ระบุไว้ในโครงการ และ/หรือ ตามที่คณะกรรมการ ก.ล.ต. หรือ สำนักงานคณะกรรมการ ก.ล.ต. ประกาศกำหนดหรือให้ความเห็นชอบ

กองทุนอาจลงทุนในหน่วยลงทุนของกองทุนรวมหรือกองทุนรวมอสังหาริมทรัพย์ (กองง1) หรือทรัสต์เพื่อการลงทุนในอสังหาริมทรัพย์ (REITs) หรือกองทุนรวมโครงสร้างพื้นฐาน (infra) ซึ่งอยู่ภายใต้การจัดการของบริษัทจัดการ ในสัดส่วนไม่เกินร้อยละ 50 ของมูลค่าทรัพย์สินสุทธิของกองทุน ยกเว้นกรณีที่กองทุนปลายทางเป็นกองทุนรวมอสังหาริมทรัพย์ (กองง1) และกองทุนรวมโครงสร้างพื้นฐาน (infra) ลงทุนสูงสุดได้ไม่เกิน 1 ใน 3 ของจำนวนหน่วยลงทุนทั้งหมดของกองทุนปลายทาง โดยการลงทุนในหน่วยลงทุนดังกล่าวต้องอยู่ภายใต้กรอบนโยบายการลงทุนของกองทุนซึ่งเป็นไปตามหลักเกณฑ์เงื่อนไขที่สำนักงานคณะกรรมการ ก.ล.ต.กำหนด ทั้งนี้ กองทุนปลายทางไม่สามารถลงทุนย้อนกลับในกองทุนต้นทาง(circle investment) และกองทุนปลายทางไม่สามารถลงทุนต่อในกองทุนอื่นภายใต้บลจ.เดียวกันอีก (cascade investment)



เรียน ท่านผู้ถือหน่วยลงทุน
กองทุนเปิด แอล เอช โกลบอล ไดนามิกส์ มัลติ แอสเซ็ท

บริษัทหลักทรัพย์จัดการกองทุน แลนด์ แอนด์ เฮ้าส์ จำกัด ขอนำส่ง “รายงานสรุปสถานะการลงทุน” เพื่อรายงานผลการดำเนินงานของกองทุนตั้งแต่วันที่ 1 ธันวาคม 2565 ถึงวันที่ 30 พฤศจิกายน 2566 มาเพื่อโปรดทราบ

สภาพตลาดในรอบบัญชีตั้งแต่ 1 ธันวาคม 2565 ถึงวันที่ 30 พฤศจิกายน 2566

สถานการณ์ปัจจุบันของกองทุน

กองทุน LHGDYNAMIC ในช่วงรอบระยะเวลาวันที่ 1 ธันวาคม 2565 ถึงวันที่ 30 พฤศจิกายน 2566 ให้ผลตอบแทน 0.98%

- ไตรมาสที่ 2565 เห็นสัญญาณการชะลอตัวของเงินเฟ้อ โดยเฉพาะราคาพลังงานที่ปรับตัวลดลง ทำให้ตลาดเริ่มคาดหวังถึงการผ่อนคลายการเร่งขึ้นดอกเบี้ย ทำให้ตลาดเริ่มปรับตัวดีขึ้น ประกอบกับแนวทางการผ่อนคลายมาตรการโควิดของฝั่งจีน และทางยุโรปที่สามารถผสมเก้าธรรมชาติไว้เพียงพอที่จะใช้ตลอดช่วงฤดูหนาวได้เร็วกว่าที่ตลาดคาด เป็นปัจจัยให้หุ้นฝั่งจีนและยุโรป และหุ้นโลกปรับตัวเพิ่มขึ้นในไตรมาสนี้
- ตั้งแต่เข้าสู่ปี 2566 จนถึงสิ้นเดือนกรกฎาคม ตลาดหุ้นโลกภาพรวมยังคงปรับตัวดีขึ้น เป็นผลจากการชะลอตัวของเงินเฟ้อในสหรัฐฯ และตัวเลขเงินเฟ้อที่ออกมาส่วนใหญ่ดีกว่าที่ตลาดคาด ทำให้ตลาดประเมินถึงการที่ Fed อาจเริ่มหยุดขึ้นดอกเบี้ยนโยบาย นอกจากนี้ได้ปัจจัยหนุนจาก ตัวเลขเศรษฐกิจที่ออกมาส่วนมากยังสะท้อนถึงความแข็งแกร่งของเศรษฐกิจ ทำให้โอกาสการเกิดเศรษฐกิจถดถอยลดลงจากที่ประเมินไว้ตอนแรก ช่วยหนุนให้ตลาดหุ้นโลก และหุ้นกลุ่ม Growth กลับมาฟื้นตัวได้ดี
- ในขณะที่ตลาดหุ้นจีนปรับตัวลดลงหลังจากที่ปรับตัวขึ้นปลายปี 2565 จากข่าวการเปิดเมือง ในช่วงตั้งแต่ต้นปี 2566 เศรษฐกิจจีนชะลอตัวลง ปัญหาเรื่องอสังหาริมทรัพย์ ยอดขายบ้าน ราคาอสังหาริมทรัพย์ลดลงกระทบกับรายได้ประชาชน เนื่องจากประชาชนส่วนใหญ่ถือหลักทรัพย์ที่เป็นอสังหาริมทรัพย์ ประชาชนขาดความเชื่อมั่นในการใช้จ่าย ลงทุน รัฐบาลยังไม่ได้ออกนโยบายที่สนับสนุนตลาด ธุรกิจ ในขนาดใหญ่ กอง LHGDYNAMIC underweight การลงทุนในตลาดเกิดใหม่ และ จีน กอง LHGDYNAMIC overweight การลงทุนในอินเดีย เนื่องจากมีความเห็นว่าปัญหาการเมืองในอินเดียไม่มีปัญหา ประชาชนและนักลงทุนสนับสนุนรัฐบาลปัจจุบัน ประเทศอินเดียมีเศรษฐกิจที่เติบโต และ ผลตอบแทนบริษัทสูงขึ้นต่อเนื่อง
- ในช่วงเดือน สิงหาคม – ตุลาคม 2565 ตลาดหุ้นทั่วโลกถูกขายทำกำไร ก่อนที่จะกลับขึ้นมาได้ในปลายปี 2565 จากที่ประธาน FED หลายท่านมีมุมมองที่ผ่อนคลายนโยบายการเงินขึ้น
- ตรารสหารหนี้เริ่มให้ผลตอบแทนเป็นบวก จากอัตราพันธบัตรที่ลดลง จากตัวเลขเศรษฐกิจและเงินเฟ้อที่ลดลง

มุมมอง

- กอง LHGDYNAMIC มีความยืดหยุ่น สามารถลงทุนได้ทั้งในตราสารทุน และตราสารหนี้ เลือกลงทุนในประเทศ sector theme ที่คาดว่าจะให้ผลตอบแทนที่ดีเมื่อเทียบกับความผันผวน มีการปรับการลงทุนตามแนวโน้มตลาด สถานการณ์ต่างๆ
- โดยกอง LHGDYNAMIC เน้นลงทุนในหุ้นที่มีลักษณะ Quality หุ้นขนาดใหญ่ เป็นผู้นำในตลาด มีความสามารถในการแข่งขัน โดยลงทุนผ่าน MOAT ETF กอง LHGDYNAMIC มีน้ำหนักลงทุนใน หุ้นกลุ่ม Growth เช่น QQQ Nasdaq technology ETF ได้รับประโยชน์จาก AI trend หุ้น ญี่ปุ่นที่ได้ราคายังไม่แพงเท่าตลาดสหรัฐฯ นโยบายการเงินที่ยังผ่อนคลายอยู่ เศรษฐกิจที่เริ่มฟื้นตัว และรวมถึงอินเดียที่มีการเติบโตในประเทศที่สูง มีการบริโภคที่เพิ่มขึ้น มีการผลิตกลุ่มเทคโนโลยีมากขึ้น
- ด้านตราสารหนี้ กอง LHGDYNAMIC เน้นลงทุนใน Investment Grade ที่ให้ yield ที่ค่อนข้างสูง และลงในบริษัทที่ credit rating ระดับ investment grade ที่มีความเสี่ยงน้อยกว่าในช่วงที่เศรษฐกิจหลายประเทศส่วนใหญ่ชะลอตัวลง

ทั้งนี้ บริษัทขอขอบพระคุณท่านผู้ถือหุ้นลงทุนเป็นอย่างสูง ที่ได้มอบความไว้วางใจให้บริษัทบริหารเงินลงทุนของท่าน บริษัทยังคงยืนยันในความตั้งใจและทุ่มเทความสามารถเพื่อบริหารเงินของท่านอย่างมีประสิทธิภาพสูงที่สุดต่อไป และหากท่านมีข้อสงสัยประการใด ท่านสามารถติดต่อมาได้ที่บริษัทหลักทรัพย์จัดการกองทุน แลนด์ แอนด์ เฮ้าส์ จำกัด หมายเลขโทรศัพท์ 02-286-3484 หรือที่อีเมล lhfund@lhfund.co.th

ขอแสดงความนับถือ

บริษัทหลักทรัพย์จัดการกองทุน แลนด์ แอนด์ เฮ้าส์ จำกัด

รายชื่อผู้จัดการกองทุน

| ผู้จัดการกองทุนรวม | |
|-------------------------|----------------------|
| ชื่อ-นามสกุล | วันเริ่มบริหารกองทุน |
| คุณพรเพ็ญ ชุติประเสริฐ | 25 มีนาคม 2565 |
| คุณพลสินธุ์ กิจมันัถาวร | 12 มกราคม 2565 |



Make REAL Change

ปก.ปทก. 23/3022

8 ธันวาคม 2566

ความเห็นของผู้ดูแลผลประโยชน์

เรียน ผู้ถือหุ้นหน่วยลงทุน
กองทุนเปิด แอล เอช โกลบอล ไดนามิกส์ มัลติ แอสเซ็ท

ธนาคารทหารไทยธนชาต จำกัด (มหาชน) ในฐานะผู้ดูแลผลประโยชน์ของ
กองทุนเปิด แอล เอช โกลบอล ไดนามิกส์ มัลติ แอสเซ็ท ได้ปฏิบัติหน้าที่ดูแลการจัดการของ
กองทุนดังกล่าวซึ่งบริหารและจัดการโดย บริษัทหลักทรัพย์จัดการกองทุน แลนด์ แอนด์ เฮาส์
จำกัด สำหรับรอบระยะเวลาบัญชี ตั้งแต่วันที่ 1 ธันวาคม พ.ศ. 2565 ถึงวันที่ 30 พฤศจิกายน พ.ศ.
2566 นั้น

ธนาคารฯ เห็นว่า บริษัทหลักทรัพย์จัดการกองทุน แลนด์ แอนด์ เฮาส์ จำกัด ได้
ปฏิบัติหน้าที่ในการบริหารและจัดการ กองทุนเปิด แอล เอช โกลบอล ไดนามิกส์ มัลติ แอสเซ็ท
โดยถูกต้องตามที่ควร ตามวัตถุประสงค์ที่ได้กำหนดไว้ในโครงการจัดการที่ได้รับอนุมัติจาก
สำนักงานคณะกรรมการกำกับหลักทรัพย์และตลาดหลักทรัพย์ และภายใต้พระราชบัญญัติ
หลักทรัพย์และตลาดหลักทรัพย์ พ.ศ. 2535

(มณีวรรณ อิงศิริธาน)

ผู้ดูแลผลประโยชน์

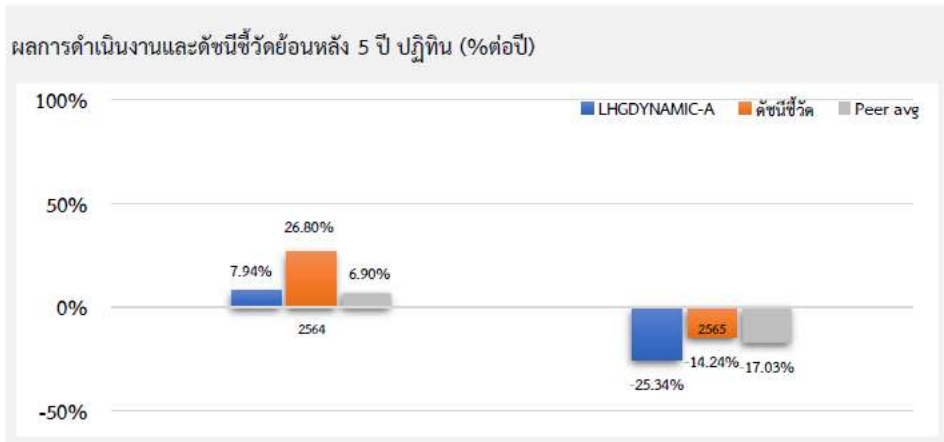
ธนาคารทหารไทยธนชาต จำกัด (มหาชน)

ธนาคารทหารไทยธนชาต จำกัด (มหาชน)
TMBThanachart Bank Public Company Limited

3000 ถนนพหลโยธิน แขวงจตุจักร เขตจตุจักร กรุงเทพฯ 10900 โทร. 0-2299 1111
3000 Phahon Yothin Rd., Chom Phon, Chatuchak, Bangkok 10900 Reg No./Tax ID No. 0107537000017 Tel. 0 2299 1111

ttbbank.com

ตารางเปรียบเทียบผลการดำเนินงาน
ชนิดสะสมมูลค่า
ข้อมูล ณ วันที่ 30 พฤศจิกายน 2566



ผลการดำเนินงานย้อนหลังแบบปักหมุด (1%ต่อปี)

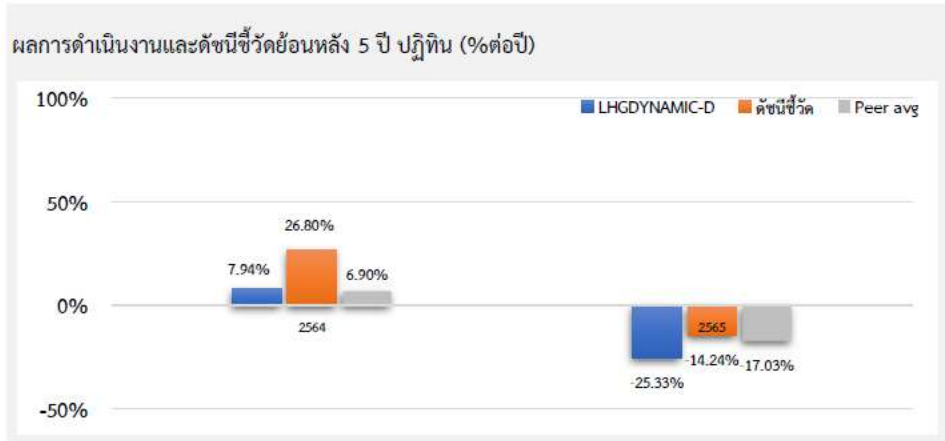
| | YTD | 3 เดือน | 6 เดือน | 1 ปี ¹ |
|--------------------------|-------------------|-------------------|--------------------|-----------------------------|
| LHGDYNAMIC-A | 0.63 | -2.08 | 0.92 | -3.71 |
| ดัชนีชี้วัด | 9.73 | -1.73 | 3.49 | 4.62 |
| ค่าเฉลี่ยในกลุ่มเดียวกัน | 1.71 | -0.51 | 0.68 | -0.19 |
| ความผันผวนกองทุน | 9.21 | 4.85 | 7.05 | 10.29 |
| ความผันผวนดัชนีชี้วัด | 9.10 | 5.33 | 6.94 | 9.74 |
| | 3 ปี ¹ | 5 ปี ¹ | 10 ปี ¹ | ตั้งแต่จัดตั้ง ¹ |
| LHGDYNAMIC-A | N/A | N/A | N/A | -6.31 |
| ดัชนีชี้วัด | N/A | N/A | N/A | 6.72 |
| ค่าเฉลี่ยในกลุ่มเดียวกัน | -2.57 | 1.02 | 1.32 | N/A |
| ความผันผวนกองทุน | N/A | N/A | N/A | 12.92 |
| ความผันผวนดัชนีชี้วัด | N/A | N/A | N/A | 12.26 |

| ชื่อกองทุน | มูลค่าหน่วยลงทุน | มูลค่าทรัพย์สินสุทธิ |
|--------------|------------------|----------------------|
| LHGDYNAMIC-A | 8.2577 | 37,589,077.79 |

ข้อมูล ณ วันที่ 30 พฤศจิกายน 2566

- เอกสารการวัดผลการดำเนินงานของกองทุนรวมฉบับนี้ได้จัดทำขึ้นตามมาตรฐานการวัดผลการดำเนินงานของกองทุนรวมของสมาคมบริษัทจัดการลงทุน
- ผลการดำเนินงานในอดีต/ผลการเปรียบเทียบผลการดำเนินงานที่เกี่ยวข้องกับผลิตภัณฑ์ในตลาดทุน มิได้เป็นสิ่งยืนยันถึงผลการดำเนินงานในอนาคต
- ทำความเข้าใจลักษณะสินค้า เงื่อนไข ผลตอบแทน และความเสี่ยง ก่อนตัดสินใจลงทุน

ตารางเปรียบเทียบผลการดำเนินงาน
ชนิดจ่ายเงินปันผล
ข้อมูล ณ วันที่ 30 พฤศจิกายน 2566



ผลการดำเนินงานย้อนหลังแบบปักหมุด (1%ต่อปี)

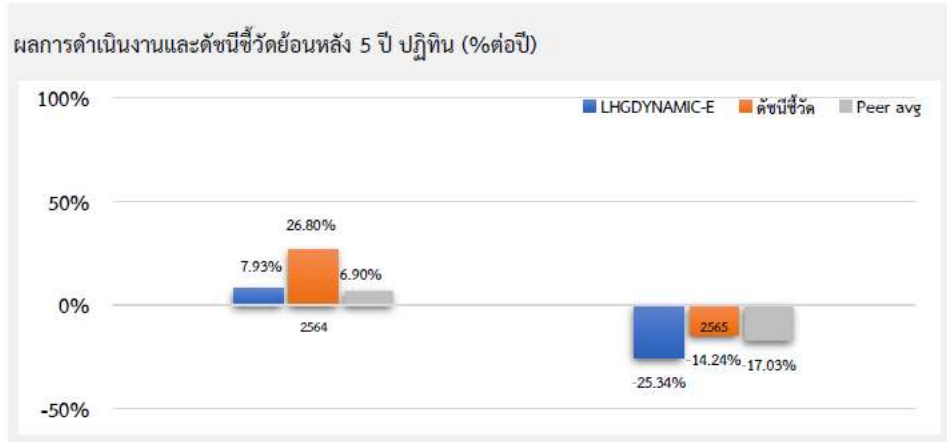
| | YTD | 3 เดือน | 6 เดือน | 1 ปี ¹ |
|--------------------------|-------------------|-------------------|--------------------|-----------------------------|
| LHGDYNAMIC-D | 0.64 | -2.08 | 0.92 | -3.70 |
| ดัชนีชี้วัด | 9.73 | -1.73 | 3.49 | 4.62 |
| ค่าเฉลี่ยในกลุ่มเดียวกัน | 1.71 | -0.51 | 0.68 | -0.19 |
| ความผันผวนกองทุน | 9.21 | 4.85 | 7.05 | 10.29 |
| ความผันผวนดัชนีชี้วัด | 9.10 | 5.33 | 6.94 | 9.74 |
| | 3 ปี ¹ | 5 ปี ¹ | 10 ปี ¹ | ตั้งแต่จัดตั้ง ¹ |
| LHGDYNAMIC-D | N/A | N/A | N/A | -6.30 |
| ดัชนีชี้วัด | N/A | N/A | N/A | 6.72 |
| ค่าเฉลี่ยในกลุ่มเดียวกัน | -2.57 | 1.02 | 1.32 | N/A |
| ความผันผวนกองทุน | N/A | N/A | N/A | 12.92 |
| ความผันผวนดัชนีชี้วัด | N/A | N/A | N/A | 12.26 |

| ชื่อกองทุน | มูลค่าหน่วยลงทุน | มูลค่าทรัพย์สินสุทธิ |
|--------------|------------------|----------------------|
| LHGDYNAMIC-D | 7,7904 | 40,058,123.13 |

ข้อมูล ณ วันที่ 30 พฤศจิกายน 2566

- เอกสารการวัดผลการดำเนินงานของกองทุนรวมฉบับนี้ได้จัดทำขึ้นตามมาตรฐานการวัดผลการดำเนินงานของกองทุนรวมของสมาคมบริษัทจัดการลงทุน
- ผลการดำเนินงานในอดีต/ผลการเปรียบเทียบผลการดำเนินงานที่เกี่ยวข้องกับผลิตภัณฑ์ในตลาดทุน มิได้เป็นสิ่งยืนยันถึงผลการดำเนินงานในอนาคต
- ทำความเข้าใจลักษณะสินค้า เงื่อนไข ผลตอบแทน และความเสี่ยง ก่อนตัดสินใจลงทุน

ตารางเปรียบเทียบผลการดำเนินงาน
 ชนิดช่องทางอิเล็กทรอนิกส์
 ข้อมูล ณ วันที่ 30 พฤศจิกายน 2566



ผลการดำเนินงานย้อนหลังแบบปักหมุด (1%ต่อปี)

| | YTD | 3 เดือน | 6 เดือน | 1 ปี ¹ |
|--------------------------|-------------------|-------------------|--------------------|-----------------------------|
| LHGDYNAMIC-E | 0.63 | -2.08 | 0.91 | -3.71 |
| ดัชนีชี้วัด | 9.73 | -1.73 | 3.49 | 4.62 |
| ค่าเฉลี่ยในกลุ่มเดียวกัน | 1.71 | -0.51 | 0.68 | -0.19 |
| ความผันผวนกองทุน | 9.21 | 4.85 | 7.05 | 10.29 |
| ความผันผวนดัชนีชี้วัด | 9.10 | 5.33 | 6.94 | 9.74 |
| | 3 ปี ¹ | 5 ปี ¹ | 10 ปี ¹ | ตั้งแต่จัดตั้ง ¹ |
| LHGDYNAMIC-E | N/A | N/A | N/A | -6.31 |
| ดัชนีชี้วัด | N/A | N/A | N/A | 6.72 |
| ค่าเฉลี่ยในกลุ่มเดียวกัน | -2.57 | 1.02 | 1.32 | N/A |
| ความผันผวนกองทุน | N/A | N/A | N/A | 12.92 |
| ความผันผวนดัชนีชี้วัด | N/A | N/A | N/A | 12.26 |

| ชื่อกองทุน | มูลค่าหน่วยลงทุน | มูลค่าทรัพย์สินสุทธิ |
|--------------|------------------|----------------------|
| LHGDYNAMIC-E | 8,2576 | 6,608,448.84 |

ข้อมูล ณ วันที่ 30 พฤศจิกายน 2566

- เอกสารการวัดผลการดำเนินงานของกองทุนรวมฉบับนี้ได้จัดทำขึ้นตามมาตรฐานการวัดผลการดำเนินงานของกองทุนรวมของสมาคมบริษัทจัดการลงทุน
- ผลการดำเนินงานในอดีต/ผลการเปรียบเทียบผลการดำเนินงานที่เกี่ยวข้องกับผลิตภัณฑ์ในตลาดทุน มิได้เป็นสิ่งยืนยันถึงผลการดำเนินงานในอนาคต
- ทำความเข้าใจลักษณะสินค้า เงื่อนไข ผลตอบแทน และความเสี่ยง ก่อนตัดสินใจลงทุน

รายงานสถานะการลงทุน การกู้ยืมเงิน และการก่อภาระผูกพัน
มูลค่า ณ วันที่ 30 พฤศจิกายน 2566

| รายละเอียดการลงทุน | มูลค่าตามราคาตลาด | %NAV |
|--|----------------------|------------|
| หลักทรัพย์หรือทรัพย์สินในประเทศ | 14,540,779.58 | 17.26 |
| เงินฝากธนาคาร | 3,544,147.68 | 4.21 |
| หน่วยลงทุน | 10,996,631.90 | 13.05 |
| หลักทรัพย์หรือทรัพย์สินในต่างประเทศ | 71,142,520.08 | 84.44 |
| หุ้นสามัญ | 71,142,520.08 | 84.44 |
| สัญญาซื้อขายล่วงหน้า | -1,226,652.82 | -1.46 |
| สัญญาที่อ้างอิงกับอัตราแลกเปลี่ยน | -1,226,652.82 | -1.46 |
| ประเภทรายการค้างรับค้างจ่ายหรือหนี้สินอื่น ๆ | -200,997.08 | -0.24 |
| มูลค่าทรัพย์สินสุทธิ | 84,255,649.76 | 100 |

รายละเอียดการลงทุนในหลักทรัพย์
มูลค่า ณ วันที่ 30 พฤศจิกายน 2566

| รายละเอียด | อัตรารวม (%) | จำนวนเงินต้น หรือ จำนวนหุ้น/ หน่วย | มูลค่ายุติธรรม (บาท) |
|---|--------------|--|-------------------------|
| เงินฝากธนาคาร | | | |
| Clearstream Banking S.A. | 2.89 | 380,893.55 | 2,438,064.14 |
| บริษัท ธนาคารทหารไทยธนชาติ จำกัด (มหาชน) | 1.31 | 1,105,156.95 | 1,106,083.54 |
| รวมเงินฝากธนาคาร | 4.21 | | 3,544,147.68 |
| สัญญาซื้อขายล่วงหน้า | | | |
| สัญญาที่อ้างอิงกับอัตราแลกเปลี่ยน | -1.46 | 80,330,464.00 | -1,226,652.82 |
| รวมสัญญาซื้อขายล่วงหน้า | -1.46 | | -1,226,652.82 |
| หน่วยลงทุน | | | |
| หมวดธุรกิจเงินทุนและหลักทรัพย์ | | | |
| iShares 1-3 Year Treasury Bond ETF | 1.36 | 400.00 | 1,148,913.48 |
| หมวดธุรกิจหลักทรัพย์อื่นๆ | | | |
| Invesco US Treasury 7-10 Year | 2.58 | 1,746.00 | 2,173,681.69 |
| iShares Global High Yield Corp Bond UCITS ETF | 0.53 | 150.00 | 443,981.54 |
| iShares J.P. Morgan USD EM Bon | 0.49 | 140.00 | 414,678.26 |
| iShares US Mortgage Backed Securities UCITS ETF | 1.47 | 8,700.00 | 1,237,201.47 |
| iShares USD Corp Bond UCITS ETF | 6.62 | 1,570.00 | 5,578,175.46 |
| รวมหน่วยลงทุน | 13.05 | | 10,996,631.90 |

| รายละเอียด | อัตราส่วน (%) | จำนวนเงินต้น หรือ จำนวนหุ้น/หน่วย | มูลค่ายุติธรรม (บาท) |
|--|---------------|-----------------------------------|----------------------|
| หุ้นสามัญ | | | |
| หมวดธุรกิจการแพทย์ | | | |
| Health Care Select Sector SPDR | 2.74 | 500.00 | 2,309,611.59 |
| หมวดธุรกิจหลักทรัพย์อื่นๆ | | | |
| Energy Select Sector SPDR Fund | 5.12 | 1,450.00 | 4,314,265.10 |
| INVESCO QQQ TRUST SERIES 1 | 22.57 | 1,390.00 | 19,012,783.82 |
| iShares Core MSCI Europe UCITS | 7.20 | 5,510.00 | 6,067,872.57 |
| iShares Core S&P 500 UCITS ETF | 23.07 | 1,160.00 | 19,437,350.62 |
| NEXT FUNDS Nikkei 225 Exchange | 6.13 | 625.00 | 5,168,845.80 |
| VanEck Morningstar Wide Moat ETF | 12.56 | 3,790.00 | 10,583,308.34 |
| WisdomTree India Earnings Fund | 5.04 | 3,150.00 | 4,248,482.24 |
| รวมหุ้นสามัญ | 84.44 | | 71,142,520.08 |
| รวมเงินลงทุน | 100.24 | | 84,456,646.84 |
| รายการค้างจ่ายหรือหนี้สินอื่น ๆ | -0.24 | | -200,997.08 |
| มูลค่าทรัพย์สินสุทธิ | 100 | | 84,255,649.76 |

รายละเอียดการลงทุนในสัญญาซื้อขายล่วงหน้า
มูลค่า ณ วันที่ 30 พฤศจิกายน 2566

| ประเภทสัญญา | คู่สัญญา | วัตถุประสงค์ | มูลค่าสัญญา (Notional Amount) | % NAV | วันครบกำหนด | กำไร/ขาดทุน (Net Gain/Loss) |
|--|---|-------------------|-------------------------------|----------|-------------|-----------------------------|
| สัญญาที่อ้างอิงกับอัตราแลกเปลี่ยน USD/THB | | | | | | |
| สัญญาฟอว์เวิร์ด | BANK OF AYUDHYA PUBLIC COMPANY LIMITED | ป้องกันความเสี่ยง | 6,442,920.00 | (0.1669) | 26 Jan 2024 | (140,635.98) |
| สัญญาฟอว์เวิร์ด | BANK OF AYUDHYA PUBLIC COMPANY LIMITED | ป้องกันความเสี่ยง | 5,191,275.00 | (0.0408) | 22 Mar 2024 | (34,382.85) |
| สัญญาฟอว์เวิร์ด | THE SIAM COMMERCIAL BANK PUBLIC COMPANY LIMITED | ป้องกันความเสี่ยง | 5,093,415.00 | 0.0353 | 23 Feb 2024 | 29,767.77 |
| สัญญาฟอว์เวิร์ด | THE SIAM COMMERCIAL BANK PUBLIC COMPANY LIMITED | ป้องกันความเสี่ยง | 4,331,580.00 | 0.1548 | 26 Jan 2024 | 130,410.24 |
| สัญญาฟอว์เวิร์ด | THE SIAM COMMERCIAL BANK PUBLIC COMPANY LIMITED | ป้องกันความเสี่ยง | 4,284,384.00 | 0.1113 | 23 Feb 2024 | 93,779.40 |
| สัญญาฟอว์เวิร์ด | THE SIAM COMMERCIAL BANK PUBLIC COMPANY LIMITED | ป้องกันความเสี่ยง | 37,202,000.00 | (1.5533) | 26 Jan 2024 | (1,308,722.80) |
| สัญญาฟอว์เวิร์ด | THE SIAM COMMERCIAL BANK PUBLIC COMPANY LIMITED | ป้องกันความเสี่ยง | 4,940,150.00 | (0.0978) | 24 May 2024 | (82,424.82) |
| สัญญาฟอว์เวิร์ด | TMBThanachart Bank Public Company Limited | ป้องกันความเสี่ยง | 7,849,490.00 | 0.1979 | 23 Feb 2024 | 166,714.46 |
| สัญญาฟอว์เวิร์ด | TMBThanachart Bank Public Company Limited | ป้องกันความเสี่ยง | 4,995,250.00 | (0.0963) | 26 Jan 2024 | (81,158.24) |

รายละเอียดตัวตราสารและอันดับความน่าเชื่อถือของตราสารแห่งนี้ เงินฝาก หรือตราสารกึ่งหนี้กึ่งทุน
มูลค่า ณ วันที่ 30 พฤศจิกายน 2566

| ประเภท | ผู้ออก | อันดับ ความน่าเชื่อถือ | มูลค่าตาม ราคาตลาด |
|---------------|--|---------------------------|-----------------------|
| เงินฝากธนาคาร | บริษัท ธนาคารทหารไทยธนชาติ จำกัด (มหาชน) | AA-(FITCH) | 1,106,083.54 |
| เงินฝากธนาคาร | Clearstream Banking S.A. | | 2,438,064.14 |

สถาบันการจัดอันดับความน่าเชื่อถือ TRIS Rating

คำอธิบายการจัดอันดับเครดิตตราสารหนี้ระยะกลางและยาวมีอายุตั้งแต่ 1 ปีขึ้นไป

- AAA อันดับเครดิตสูงสุด มีความเสี่ยงต่ำที่สุด ผู้ออกตราสารหนี้มีความสามารถในการชำระดอกเบี้ยและคืนเงินต้นในเกณฑ์สูงสุด และได้รับผลกระทบน้อยมาจากการเปลี่ยนแปลงทางธุรกิจ เศรษฐกิจ และสิ่งแวดล้อมอื่น ๆ
- AA มีความเสี่ยงต่ำมาก ผู้ออกตราสารหนี้มีความสามารถในการชำระดอกเบี้ยและคืนเงินต้นในเกณฑ์สูงมาก แต่อาจได้รับผลกระทบจากการเปลี่ยนแปลงทางธุรกิจ เศรษฐกิจ และสิ่งแวดล้อมอื่น ๆ มากกว่าอันดับเครดิตที่อยู่ในระดับ AAA
- A มีความเสี่ยงในระดับต่ำ ผู้ออกตราสารหนี้มีความสามารถในการชำระดอกเบี้ยและคืนเงินต้นในเกณฑ์สูง แต่อาจได้รับผลกระทบจากการเปลี่ยนแปลงทางธุรกิจ เศรษฐกิจ และสิ่งแวดล้อมอื่น ๆ มากกว่าอันดับเครดิตที่อยู่ในระดับสูงกว่า
- BBB มีความเสี่ยงในระดับปานกลาง ผู้ออกตราสารหนี้มีความสามารถในการชำระดอกเบี้ยและคืนเงินต้นในเกณฑ์ที่เพียงพอ แต่มีความอ่อนไหวต่อการเปลี่ยนแปลงทางธุรกิจ เศรษฐกิจ และสิ่งแวดล้อมอื่น ๆ มากกว่า และอาจมีความสามารถในการชำระหนี้อ่อนแอลงเมื่อเทียบกับอันดับเครดิตที่อยู่ในระดับสูงกว่า
- BB มีความเสี่ยงในระดับสูง ผู้ออกตราสารหนี้มีความสามารถในการชำระดอกเบี้ยและคืนเงินต้นในเกณฑ์ต่ำกว่าระดับปานกลาง และจะได้รับผลกระทบจากการเปลี่ยนแปลงทางธุรกิจ เศรษฐกิจ และสิ่งแวดล้อมอื่น ๆ ค่อนข้างชัดเจน ซึ่งอาจส่งให้ความสามารถในการชำระหนี้อยู่ในเกณฑ์ที่ไม่เพียงพอ
- B มีความเสี่ยงในระดับสูงมาก ผู้ออกตราสารหนี้มีความสามารถในการชำระดอกเบี้ยและคืนเงินต้นในเกณฑ์ต่ำ และอาจจะหมดความสามารถหรือความตั้งใจในการชำระหนี้ได้ตามการเปลี่ยนแปลงของสถานการณ์ทางธุรกิจ เศรษฐกิจ และสิ่งแวดล้อมอื่น ๆ
- C มีความเสี่ยงในการผิดนัดชำระหนี้สูงที่สุด ผู้ออกตราสารหนี้ไม่มีความสามารถในการชำระดอกเบี้ยและคืนเงินต้นตามกำหนดอย่างชัดเจน โดยต้องอาศัยเงื่อนไขที่เอื้ออำนวยทางธุรกิจ เศรษฐกิจ และสิ่งแวดล้อมอื่น ๆ อย่างมากจึงจะมีความสามารถในการชำระหนี้ได้
- D เป็นระดับที่อยู่ในสถานะผิดนัดชำระหนี้ โดยผู้ออกตราสารหนี้ไม่สามารถชำระดอกเบี้ยและคืนเงินต้นได้ตามกำหนด
อันดับเครดิตจาก AA ถึง C อาจมีเครื่องหมายบวก (+) หรือลบ (-) ต่อท้ายเพื่อจำแนกความแตกต่างของคุณภาพของอันดับเครดิตภายในระดับเดียวกัน

คำอธิบายการจัดอันดับเครดิตตราสารหนี้ระยะสั้นมีอายุต่ำกว่า 1 ปี

- T1 ผู้ออกตราสารหนี้มีสถานะทั้งทางด้านการตลาดและการเงินที่แข็งแกร่งในระดับดีมาก และนักลงทุนจะได้รับ ความคุ้มครองจากการผิดนัดชำระหนี้ที่ต่ำกว่าอันดับเครดิตในระดับอื่น ผู้ออกตราสารที่ได้รับอันดับเครดิตในระดับดังกล่าว ซึ่งมีเครื่องหมาย “+” ด้วยจะได้รับความคุ้มครองด้านการผิดนัดชำระหนี้ที่สูงยิ่งขึ้น
- T2 ผู้ออกตราสารหนี้มีสถานะทั้งทางด้านการตลาดและการเงินที่แข็งแกร่งในระดับดี และมีความสามารถในการชำระหนี้ระยะสั้นในระดับที่น่าพอใจ

- T3 ผู้ออกตราสารหนี้มีความสามารถในการชำระหนี้ระยะสั้นในระดับที่ยอมรับได้
- T4 ผู้ออกตราสารหนี้มีความสามารถในการชำระหนี้ระยะสั้นที่ค่อนข้างอ่อนแอ

อันดับเครดิตทุกประเภทที่จัดโดย TRIS Rating เป็นอันดับเครดิตตราสารหนี้ในตระกูลเงินบาท ซึ่งสะท้อนความสามารถในการชำระหนี้ของผู้ออกตราสารโดยไม่รวมความเสี่ยงในการเปลี่ยนแปลงการชำระหนี้จากสกุลเงินบาทเป็นสกุลเงินตราต่างประเทศ

นอกจากนี้ TRIS Rating ยังกำหนด “แนวโน้มอันดับเครดิต” (Rating Outlook) เพื่อสะท้อนความเป็นไปได้ของการเปลี่ยนแปลงอันดับเครดิตของผู้ออกตราสารในระยะปานกลางหรือระยะยาว โดย TRIS Rating จะพิจารณาถึงโอกาสที่จะเกิดการเปลี่ยนแปลงของภาวะอุตสาหกรรมและสภาพแวดล้อมทางธุรกิจในอนาคตของผู้ออกตราสารที่อาจกระทบต่อความสามารถในการชำระหนี้ ทั้งนี้ แนวโน้มอันดับเครดิตที่ออกให้แก่หน่วยงานหนึ่ง ๆ จะเทียบเท่ากับความสามารถในการชำระหนี้ของหน่วยงานนั้น ๆ แนวโน้มอันดับเครดิตแบ่งออกเป็น 4 ระดับ ได้แก่

- Positive หมายถึง อันดับเครดิตอาจปรับขึ้น
- Stable หมายถึง อันดับเครดิตอาจไม่เปลี่ยนแปลง
- Negative หมายถึง อันดับเครดิตอาจปรับลดลง
- Developing หมายถึง อันดับเครดิตอาจปรับขึ้น ปรับลดลง หรือไม่เปลี่ยนแปลง

สถาบันการจัดอันดับความน่าเชื่อถือ Fitch Rating

คำอธิบายการจัดอันดับความน่าเชื่อถือระยะยาว สำหรับประเทศไทย

- AAA(thai) แสดงถึงระดับความน่าเชื่อถือขั้นสูงสุดของอันดับความน่าเชื่อถือภายในประเทศไทย ซึ่งกำหนดโดย Fitch โดยอันดับความน่าเชื่อถือนี้จะมอบให้กับอันดับความน่าเชื่อถือที่มีความเสี่ยง “น้อยที่สุด” เมื่อเปรียบเทียบกับผู้ออกตราสารหรือตราสารอื่นในประเทศไทย และโดยปกติแล้วจะกำหนดให้แก่ตราสารทางการเงินที่ออกหรือค้ำประกันโดยรัฐบาล
- AA(thai) แสดงถึงระดับความน่าเชื่อถือขั้นสูงมากเปรียบเทียบกับผู้ออกตราสารหรือตราสารอื่นในประเทศไทย โดยระดับความน่าเชื่อถือของตราสารทางการเงินขั้นนี้ต่างจากผู้ออกตราสารหรือตราสารอื่นที่ได้รับการจัดอันดับความน่าเชื่อถือขั้นสูงสุดของประเทศไทยเพียงเล็กน้อย
- BBB (thai) แสดงถึงระดับความน่าเชื่อถือขั้นปานกลางเมื่อเปรียบเทียบกับผู้ออกตราสารหรือตราสารอื่นในประเทศไทย อย่างไรก็ตามมีความเป็นไปได้มากกว่าการเปลี่ยนแปลงของสถานการณ์หรือสภาพทางเศรษฐกิจจะมีผลกระทบต่อความสามารถในการชำระหนี้ได้ตรงตามกำหนดเวลาของตราสารทางการเงินเหล่านี้มากกว่าตราสารหนี้อื่นที่ได้รับการจัดอันดับความน่าเชื่อถือในประเภทที่สูงกว่า
- BB (thai) แสดงถึงระดับความน่าเชื่อถือค่อนข้างต่ำเมื่อเปรียบเทียบกับผู้ออกตราสารหรือตราสารอื่นในประเทศไทย การชำระหนี้ตามเงื่อนไขของตราสารเหล่านี้ภายในประเทศนั้น ๆ มีความไม่แน่นอนในระดับหนึ่งและความสามารถในการชำระหนี้คืนตามกำหนดเวลาจะมีความไม่แน่นอนมากขึ้นตามการเปลี่ยนแปลงของเศรษฐกิจในทางลบ
- B (thai) แสดงถึงระดับความน่าเชื่อถือขั้นต่ำอย่างมีนัยสำคัญเมื่อเปรียบเทียบกับผู้ออกตราสารหรือตราสารอื่นในประเทศไทย การปฏิบัติตามเงื่อนไขของตราสารหนี้และข้อผูกพันทางการเงินยังคงเป็นไปได้ในปัจจุบัน แต่ความมั่นคงยังจำกัดอยู่ในระดับหนึ่งเท่านั้น และความสามารถในการชำระหนี้คืนตามกำหนดเวลาอย่างต่อเนื่องนั้นไม่แน่นอน ขึ้นอยู่กับสถานะที่เอื้อต่อการดำเนินธุรกิจและสภาพทางเศรษฐกิจ

CCC(th), CC(th), C(th) แสดงถึงระดับความน่าเชื่อถือขั้นต่ำมากเมื่อเปรียบเทียบกับผู้ออกตราสารหรือตราสารอื่นในประเทศไทย ความสามารถในการปฏิบัติตามข้อผูกพันทางการเงินขึ้นอยู่กับสถานะที่เอื้อต่อการดำเนินธุรกิจและการพัฒนาทางเศรษฐกิจเพียงอย่างเดียว

D(th) อันดับความน่าเชื่อถือเหล่านี้ จะถูกกำหนดให้สำหรับองค์กรหรือตราสารหนี้ซึ่งกำลังอยู่ในภาวะผิณฑ์ชำระหนี้ในปัจจุบัน

คำอธิบายการจัดอันดับความน่าเชื่อถือระยะสั้น สำหรับประเทศไทย

F1 (th) แสดงถึงระดับความสามารถขั้นสูงสุดในการชำระหนี้ตามเงื่อนไขของตราสารตรงตามกำหนดเมื่อเปรียบเทียบกับผู้ออกตราสารหรือตราสารอื่นๆ ในประเทศไทย ภายใต้อันดับความน่าเชื่อถือนี้จะมอบให้สำหรับอันดับความน่าเชื่อถือที่มีความเสี่ยง “น้อยที่สุด” เมื่อเปรียบเทียบกับผู้ออกตราสารอื่นในประเทศไทยเดียวกันและโดยปกติแล้ว จะกำหนดให้กับตราสารทางการเงินที่ออกหรือค้าประกันโดยรัฐบาล ในกรณีที่มีระดับความน่าเชื่อถือสูงเป็นพิเศษ จะมีสัญลักษณ์ “+” แสดงไว้เพิ่มเติมจากอันดับความน่าเชื่อถือที่กำหนด

F2 (th) แสดงถึงระดับความสามารถในการชำระหนี้ตามเงื่อนไขทางการเงินของตราสารตามกำหนดเวลาในระดับที่น่าพอใจ เมื่อเปรียบเทียบกับผู้ออกตราสารหรือตราสารอื่น ๆ ในประเทศไทย อย่างไรก็ตาม ระดับความน่าเชื่อถือดังกล่าว ยังไม่อาจเทียบเท่ากับกรณีที่ได้รับการจัดอันดับความน่าเชื่อถือที่สูงกว่า

F3 (th) แสดงถึงระดับความสามารถในการชำระหนี้ตามเงื่อนไขทางการเงินของตราสารตามกำหนดเวลาในระดับปานกลาง เมื่อเปรียบเทียบกับผู้ออกตราสารหรือตราสารอื่น ๆ ในประเทศไทย ความสามารถในการชำระหนี้ดังกล่าว จะมีความไม่แน่นอนมากขึ้นไปตามความเปลี่ยนแปลงในทางลบในระยะสั้นมากกว่าตราสารที่ได้รับการจัดอันดับความน่าเชื่อถือที่สูงกว่า

B (th) แสดงถึงระดับความสามารถในการชำระหนี้ตามเงื่อนไขทางการเงินของตราสารตามกำหนดเวลาที่ไม่แน่นอน เมื่อเปรียบเทียบกับผู้ออกตราสารหรือตราสารอื่น ๆ ในประเทศไทย ความสามารถในการชำระหนี้ดังกล่าว จะไม่แน่นอนมากขึ้นตามการเปลี่ยนแปลงทางเศรษฐกิจและการเงินในทางลบระยะสั้น

C (th) แสดงถึงระดับความสามารถในการชำระหนี้ตามเงื่อนไขทางการเงินของตราสารตามกำหนดเวลาที่ไม่แน่นอนสูง เมื่อเปรียบเทียบกับผู้ออกตราสารหรือตราสารอื่น ๆ ในประเทศไทย ความสามารถในการปฏิบัติตามข้อผูกพันทางการเงินขึ้นอยู่กับสถานะที่เอื้อต่อการดำเนินธุรกิจและสภาพการณ์ทางเศรษฐกิจเท่านั้น

D (th) แสดงถึงการผิณฑ์ชำระหนี้ที่ได้เกิดขึ้นแล้วหรือกำลังจะเกิดขึ้น

หมายเหตุประกอบการจัดอันดับความน่าเชื่อถือในระยะยาว ในระยะสั้น สำหรับประเทศไทย

เครื่องบ่งชี้พิเศษสำหรับประเทศไทย “tha” จะถูกระบุไว้ต่อจากอันดับความน่าเชื่อถือทุกระดับ เพื่อแยกความแตกต่างออกจากการจัดอันดับความน่าเชื่อถือระดับสากล เครื่องหมาย “+” หรือ “-” อาจจะถูกระบุไว้เพิ่มเติมต่อจากอันดับความน่าเชื่อถือสำหรับประเทศหนึ่ง ๆ เพื่อแสดงถึงสถานะย่อยโดยเปรียบเทียบกับกันภายในอันดับความน่าเชื่อถือขั้นหลัก ทั้งนี้ จะไม่มีการระบุสัญลักษณ์ต่อท้ายดังกล่าว สำหรับอันดับความน่าเชื่อถือระดับ “AAA (tha)” หรืออันดับที่ต่ำกว่า “CCC (tha)”

สำหรับอันดับความน่าเชื่อถือในระยะยาวและจะไม่มีการระบุสัญลักษณ์ต่อท้ายดังกล่าวสำหรับอันดับความน่าเชื่อถือในระยะสั้น นอกเหนือจาก “F1 (tha)”

สัญญาณการปรับอันดับความน่าเชื่อถือ (Rating Watch) : สัญญาณการปรับอันดับความน่าเชื่อถือจะถูกใช้เพื่อแจ้งให้นักลงทุนทราบว่ามีความเป็นไปได้ที่จะมีการเปลี่ยนแปลงอันดับความน่าเชื่อถือและแจ้งแนวโน้มทิศทางการเปลี่ยนแปลงดังกล่าว สัญญาณดังกล่าวอาจระบุเป็น “สัญญาณบวก” ซึ่งบ่งชี้แนวโน้มในการปรับอันดับความน่าเชื่อถือให้สูงขึ้น “สัญญาณลบ” จะบ่งชี้แนวโน้มในการปรับอันดับความน่าเชื่อถือให้ต่ำลง หรือ “สัญญาณวิวัฒน์” ในกรณีที่อันดับความน่าเชื่อถืออาจได้รับการปรับขึ้น ปรับลง หรือคงที่ โดยปกติสัญญาณการปรับอันดับความน่าเชื่อถือมักจะถูกระบุไว้สำหรับช่วงระยะเวลาสั้น ๆ

รายงานสรุปเงินลงทุนในตราสารแห่งนี้ เงินฝาก หรือตราสารกึ่งหนี้กึ่งทุน
มูลค่า ณ วันที่ 30 พฤศจิกายน 2566

| กลุ่มของตราสารการลงทุน | มูลค่าตามราคาตลาด | %NAV |
|--|-------------------|------|
| (ก) ตราสารภาครัฐไทย/ตราสารภาครัฐต่างประเทศ | - | - |
| (ข) ตราสารที่ธนาคารที่มีกฎหมายเฉพาะจัดตั้งขึ้น ธนาคารพาณิชย์ หรือบริษัทเงินทุนเป็นผู้ออก/ส่งจ่าย/รับอวัล/ค้ำประกัน | 3,544,147.68 | 4.21 |
| (ค) ตราสารที่มีอันดับความน่าเชื่อถืออยู่ในอันดับที่สามารถลงทุนได้ (Investment grade) | - | - |
| (ง) ตราสารที่มีอันดับความน่าเชื่อถืออยู่ในอันดับต่ำกว่าอันดับที่สามารถลงทุนได้ (Non-Investment grade) หรือไม่มี Rating | - | - |

สัดส่วนเงินลงทุนขั้นสูงต่อมูลค่าทรัพย์สินสุทธิของกองทุนสำหรับกลุ่มตราสารตาม (ง) เท่ากับ 0% NAV

รายชื่อหุ้นที่ลงทุน 10 อันดับแรก พร้อมสัดส่วนการลงทุน
มูลค่า ณ วันที่ 30 พฤศจิกายน 2566

| ลำดับ | ชื่อหลักทรัพย์ | ชื่อย่อ | ร้อยละของเงินลงทุน |
|-------|----------------------------------|---------|--------------------|
| 1 | NEXT FUNDS Nikkei 225 Exchange | 1321 JT | 6.13 |
| 2 | iShares Core S&P 500 UCITS ETF | CSPX LN | 23.07 |
| 3 | INVESCO QQQ TRUST SERIES 1 | QQQ US | 22.57 |
| 4 | VanEck Morningstar Wide Moat ETF | MOAT US | 12.56 |
| 5 | iShares Core MSCI Europe UCITS | ISEU LN | 7.20 |
| 6 | Energy Select Sector SPDR Fund | XLE US | 5.12 |
| 7 | WisdomTree India Earnings Fund | EPI US | 5.04 |
| 8 | Health Care Select Sector SPDR | XLV UP | 2.74 |

รายงานการลงทุนที่ไม่เป็นไปตามนโยบายการลงทุน
รอบปีบัญชีระหว่างวันที่ 1 ธันวาคม 2565 ถึงวันที่ 30 พฤศจิกายน 2566

| วันที่ | รายละเอียด | การดำเนินการแก้ไข |
|--------|---|-------------------|
| | การลงทุนไม่เป็นไปตามนโยบายการลงทุน | |

การใช้สิทธิออกเสียงในที่ประชุมผู้ถือหุ้น

ผู้ลงทุนสามารถตรวจสอบแนวทางในการใช้สิทธิออกเสียงและการดำเนินการใช้สิทธิออกเสียงได้ที่ website ของบริษัท
จัดการ www.lhfund.co.th

รายงานรายชื่อของบุคคลที่เกี่ยวข้อง ที่มีการทำธุรกรรมกับกองทุนรวม

กองทุนรวมมีการทำธุรกรรมกับบุคคลที่เกี่ยวข้องในระยะเวลาตั้งแต่วันที่ 1 ธันวาคม 2565 ถึงวันที่ 30 พฤศจิกายน 2566 ตามรายชื่อ ดังนี้

- ไม่มี -

หมายเหตุ : ผู้ลงทุนสามารถตรวจสอบการทำธุรกรรมกับบุคคลที่เกี่ยวข้องกับกองทุนรวม ได้ที่บริษัทจัดการโดยตรง หรือที่ website ของบริษัท
หลักทรัพย์จัดการกองทุน แลนด์ แอนด์ เฮาส์ จำกัด www.lhfund.co.th และสำนักงานคณะกรรมการ ก.ล.ต. www.sec.or.th

การรับผลประโยชน์ตอบแทนเนื่องจากการใช้บริการบุคคลอื่นๆ (Soft Commission)

| จำนวน | บริษัทที่ให้ผลประโยชน์ | ข่าวสาร, บทวิเคราะห์ | จัดเยี่ยม ชมบริษัท | สัมมนา | เหตุผลในการรับผลประโยชน์ |
|---------|------------------------|-------------------------|-----------------------|--------|--------------------------|
| -ไม่มี- | | | | | |

อัตราส่วนหมุนเวียนการลงทุนของกองทุน (Portfolio Turnover Ratio: PTR)

มูลค่า ณ วันที่ 30 พฤศจิกายน 2566

| ชื่อกองทุน | PTR |
|---|--------|
| กองทุนเปิด แอล เอช โกลบอล ไดนามิกส์ มัลติ แอสเซ็ท | 2.9726 |

ข้อมูลการถือหน่วยลงทุนเงิน 1 ใน 3
ณ วันที่ 30 พฤศจิกายน 2566

| จำนวนผู้ถือหน่วย (ราย) | สัดส่วน (ร้อยละ) |
|------------------------|------------------|
| N/A | N/A |

ค่าใช้จ่ายที่เรียกเก็บจากกองทุนรวม
สำหรับรอบระยะเวลาตั้งแต่วันที่ 1 ธันวาคม 2565 ถึงวันที่ 30 พฤศจิกายน 2566

ค่าใช้จ่ายที่เรียกเก็บจากกองทุนรวม

| รายการที่เรียกเก็บ | ร้อยละของมูลค่าทรัพย์สินสุทธิ | | |
|---|-------------------------------|------------------|----------------|
| | ตามโครงการ | (หน่วย : พันบาท) | เรียกเก็บจริง |
| 1. ค่าธรรมเนียมและค่าใช้จ่ายรวมทั้งหมดที่ประมาณการได้ | | | |
| ● ค่าธรรมเนียมการจัดการ (Management Fee) | ไม่เกินร้อยละ 2.000 | 850.74 | 0.85607 |
| ● ค่าธรรมเนียมผู้ดูแลผลประโยชน์ (Trustee Fee) | ไม่เกินร้อยละ 0.100 | 29.78 | 0.02996 |
| ● ค่าธรรมเนียมนายทะเบียน (Registrar Fee) | ไม่เกินร้อยละ 1.000 | 373.26 | 0.37560 |
| ● ค่าที่ปรึกษาการลงทุน (Advisory Fee) | ไม่เกินร้อยละ 0.500 | 319.03 | 0.32103 |
| ● ค่าใช้จ่ายอื่นๆ :- | ไม่เกินร้อยละ 1.400 | 169.21 | 0.17026 |
| - ค่าโฆษณาประชาสัมพันธ์ | ไม่เกินร้อยละ 0.535 | ไม่มี | ไม่มี |
| - ค่าสอบบัญชี (Audit Fee) | จ่ายตามจริง | 55.00 | 0.05534 |
| - ค่าจัดตั้งและจดทะเบียนกองทุน (Setup and Registered Fund) | จ่ายตามจริง | 42.80 | 0.04306 |
| - ค่าใช้จ่ายในการจัดทำ จัดพิมพ์รายงานถึงผู้ถือหุ้น | จ่ายตามจริง | 0.00 | 0.00000 |
| - ค่าใช้จ่ายอื่นๆ ในการดำเนินโครงการ (Others Operating Expense) | จ่ายตามจริง | 71.41 | 0.07186 |
| 2. ค่าธรรมเนียมและค่าใช้จ่ายรวมทั้งหมดที่ประมาณการไม่ได้ | | | |
| - ไม่มี | จ่ายตามจริง | ไม่มี | ไม่มี |
| รวมค่าใช้จ่ายทั้งหมด | ไม่เกินร้อยละ 5.000 | 1,742.02 | 1.75292 |
| ค่าใช้จ่ายในการซื้อขายหลักทรัพย์ | จ่ายตามจริง | 577.56 | 0.58117 |

หมายเหตุ :

- 1) ค่าธรรมเนียมและค่าใช้จ่ายต่าง ๆ รวมภาษีมูลค่าเพิ่ม หรือภาษีธุรกิจเฉพาะ หรือภาษีอื่นใด (ถ้ามี) แต่ยังไม่รวมค่า นายหน้าซื้อขายหลักทรัพย์และค่าธรรมเนียมต่าง ๆ ที่เกิดขึ้นจากการซื้อขายหลักทรัพย์
- 2) ค่าธรรมเนียมค่าใช้จ่ายที่เรียกเก็บจากกองทุนรวม เมื่อรวมกันทั้งหมดแล้วต้องไม่เกินอัตราร้อยละ 5.00 ต่อปี ของมูลค่าทรัพย์สินสุทธิของกองทุนรวม

กองทุนเปิด แอล เอช โกลบอล ไดนามิกส์ มัลติ แอสเซ็ท
รายงานของผู้สอบบัญชีรับอนุญาต และงบการเงิน
สำหรับปีสิ้นสุดวันที่ 30 พฤศจิกายน 2566

รายงานของผู้สอบบัญชีรับอนุญาต

เสนอต่อ ผู้ถือหุ้นวงลงทุนของกองทุนเปิด แอล เอช โกลบอล ไดนามิกส์ มัลติ แอสเซ็ท

ความเห็น

ข้าพเจ้าได้ตรวจสอบงบการเงินของกองทุนเปิด แอล เอช โกลบอล ไดนามิกส์ มัลติ แอสเซ็ท ซึ่งประกอบด้วย งบแสดงฐานะการเงิน และงบประกอบรายละเอียดเงินลงทุน ณ วันที่ 30 พฤศจิกายน 2566 งบกำไรขาดทุนเบ็ดเสร็จ งบแสดงการเปลี่ยนแปลงสินทรัพย์สุทธิ สำหรับปีสิ้นสุดวันเดียวกันและหมายเหตุประกอบงบการเงินรวมถึง หมายเหตุสรุปนโยบายการบัญชีที่สำคัญ

ข้าพเจ้าเห็นว่า งบการเงินข้างต้นนี้แสดงฐานะการเงินของกองทุนเปิด แอล เอช โกลบอล ไดนามิกส์ มัลติ แอสเซ็ท ณ วันที่ 30 พฤศจิกายน 2566 ผลการดำเนินงาน และการเปลี่ยนแปลงสินทรัพย์สุทธิ สำหรับปีสิ้นสุดวันเดียวกัน โดยถูกต้องตามที่ควรในสาระสำคัญตามแนวปฏิบัติทางบัญชีสำหรับกองทุนรวมและกองทุนสำรองเลี้ยงชีพ ที่สมาคมบริษัทจัดการลงทุนกำหนดโดยได้รับความเห็นชอบจากสำนักงานคณะกรรมการกำกับหลักทรัพย์และตลาดหลักทรัพย์

เกณฑ์ในการแสดงความเห็น

ข้าพเจ้าได้ปฏิบัติงานตรวจสอบตามมาตรฐานการสอบบัญชี ความรับผิดชอบของข้าพเจ้าได้กล่าวไว้ในวรรคความรับผิดชอบของผู้สอบบัญชีต่อการตรวจสอบงบการเงินในรายงานของข้าพเจ้า ข้าพเจ้ามีความเป็นอิสระจากกองทุนฯ ตามประมวลจรรยาบรรณของผู้ประกอบวิชาชีพบัญชี รวมถึงมาตรฐานเรื่องความเป็นอิสระที่กำหนดโดยสภาวิชาชีพบัญชี (ประมวลจรรยาบรรณของผู้ประกอบวิชาชีพบัญชี) ในส่วนที่เกี่ยวข้องกับการตรวจสอบงบการเงิน และข้าพเจ้าได้ปฏิบัติตามความรับผิดชอบด้านจรรยาบรรณอื่นๆ ตามประมวลจรรยาบรรณของผู้ประกอบวิชาชีพบัญชี ข้าพเจ้าเชื่อว่าหลักฐานการสอบบัญชีที่ข้าพเจ้าได้รับเพียงพอและเหมาะสมเพื่อใช้เป็นเกณฑ์ในการแสดงความเห็นของข้าพเจ้า

ข้อมูลอื่น

ผู้บริหารกองทุนฯ เป็นผู้รับผิดชอบต่อข้อมูลอื่น ข้อมูลอื่นประกอบด้วย ข้อมูลซึ่งรวมอยู่ในรายงานประจำปีของกองทุนฯ แต่ไม่รวมถึงงบการเงินและรายงานของผู้สอบบัญชีที่อยู่ในรายงานประจำปีนั้น ข้าพเจ้าคาดว่าข้าพเจ้าจะได้รับรายงานประจำปีภายหลังวันที่ในรายงานของผู้สอบบัญชีนี้อยู่

ความเห็นของข้าพเจ้าต่องบการเงินไม่ครอบคลุมถึงข้อมูลอื่นและข้าพเจ้าไม่ได้ให้ความเชื่อมั่นต่อข้อมูลอื่น

ความรับผิดชอบของข้าพเจ้าที่เกี่ยวข้องกับการตรวจสอบงบการเงินคือ การอ่านและพิจารณาว่าข้อมูลอื่นมีความขัดแย้งที่มีสาระสำคัญกับงบการเงินหรือกับความรู้ที่ได้รับจากการตรวจสอบของข้าพเจ้า หรือปรากฏว่าข้อมูลอื่นมีการแสดงข้อมูลที่ขัดต่อข้อเท็จจริงอันเป็นสาระสำคัญหรือไม่



.../2

เมื่อข้าพเจ้าได้อ่านรายงานประจำปีของกองทุนฯ และหากข้าพเจ้าสรุปได้ว่าการแสดงข้อมูลที่ขัดต่อข้อเท็จจริงอันเป็นสาระสำคัญ ข้าพเจ้าจะสื่อสารเรื่องดังกล่าวกับผู้บริหารกองทุนฯ เพื่อให้ผู้บริหารกองทุนฯ ดำเนินการแก้ไขข้อมูลที่แสดงขัดต่อข้อเท็จจริง

ความรับผิดชอบของผู้บริหารกองทุนฯ ต่องบการเงิน

ผู้บริหารกองทุนฯ มีหน้าที่รับผิดชอบในการจัดทำและนำเสนองบการเงินเหล่านี้โดยถูกต้องตามที่ควรตามแนวปฏิบัติทางบัญชีสำหรับกองทุนรวมและกองทุนสำรองเลี้ยงชีพ ที่สมาคมบริษัทจัดการลงทุนกำหนดโดยได้รับความเห็นชอบจากสำนักงานคณะกรรมการกำกับหลักทรัพย์และตลาดหลักทรัพย์ และรับผิดชอบเกี่ยวกับการควบคุมภายในที่ผู้บริหารกองทุนฯ พิจารณาว่าจำเป็นเพื่อให้สามารถจัดทำงบการเงินที่ปราศจากการแสดงข้อมูลที่ขัดต่อข้อเท็จจริงอันเป็นสาระสำคัญไม่ว่าจะเกิดจากการทุจริตหรือข้อผิดพลาด

ในการจัดทำงบการเงิน ผู้บริหารกองทุนฯ รับผิดชอบในการประเมินความสามารถของกองทุนในการดำเนินงานต่อเนื่อง เปิดเผยเรื่องที่เกี่ยวข้องกับการดำเนินงานต่อเนื่อง (ตามความเหมาะสม) และการใช้เกณฑ์การบัญชีสำหรับการดำเนินงานต่อเนื่อง เว้นแต่ผู้บริหารกองทุนฯ มีความตั้งใจที่จะเลิกกองทุนหรือหยุดดำเนินงานหรือไม่สามารถดำเนินงานต่อเนื่องต่อไปได้

ผู้บริหารกองทุนฯ มีหน้าที่ในการกำกับดูแลกระบวนการในการจัดทำรายงานทางการเงินของกองทุน

ความรับผิดชอบของผู้สอบบัญชีต่อการตรวจสอบงบการเงิน

การตรวจสอบของข้าพเจ้ามีวัตถุประสงค์เพื่อให้ได้ความเชื่อมั่นอย่างสมเหตุสมผลว่างบการเงินโดยรวมปราศจากการแสดงข้อมูลที่ขัดต่อข้อเท็จจริงอันเป็นสาระสำคัญหรือไม่ ไม่ว่าจะเกิดจากการทุจริตหรือข้อผิดพลาด และเสนอรายงานของผู้สอบบัญชีซึ่งรวมความเห็นของข้าพเจ้าอยู่ด้วย ความเชื่อมั่นอย่างสมเหตุสมผลคือความเชื่อมั่นในระดับสูงแต่ไม่ได้เป็นการรับประกันว่าการปฏิบัติงานตรวจสอบตามมาตรฐานการสอบบัญชีจะสามารถตรวจพบข้อมูลที่ขัดต่อข้อเท็จจริงอันเป็นสาระสำคัญที่มีอยู่ได้เสมอไป ข้อมูลที่ขัดต่อข้อเท็จจริงอาจเกิดจากการทุจริตหรือข้อผิดพลาดและถือว่ามีสาระสำคัญเมื่อคาดการณ์อย่างสมเหตุสมผลว่างบการเงินที่ขัดต่อข้อเท็จจริงแต่ละรายการหรือทุกรายการรวมกันจะมีผลต่อการตัดสินใจทางเศรษฐกิจของผู้ใช้งบการเงินจากการใช้งบการเงินเหล่านี้

ในการตรวจสอบของข้าพเจ้าตามมาตรฐานการสอบบัญชี ข้าพเจ้าใช้ดุลยพินิจและการสังเกตและสงสัยเยี่ยงผู้ประกอบวิชาชีพตลอดการตรวจสอบ การปฏิบัติงานของข้าพเจ้ารวมถึง

- ระบุและประเมินความเสี่ยงจากการแสดงข้อมูลที่ขัดต่อข้อเท็จจริงอันเป็นสาระสำคัญในงบการเงินไม่ว่าจะเกิดจากการทุจริตหรือข้อผิดพลาด ออกแบบและปฏิบัติตามวิธีการตรวจสอบเพื่อตอบสนองต่อความเสี่ยงเหล่านั้น และได้หลักฐานการสอบบัญชีที่เพียงพอและเหมาะสมเพื่อเป็นเกณฑ์ในการแสดงความเห็นของข้าพเจ้า ความเสี่ยงที่ไม่พบข้อมูลที่ขัดต่อข้อเท็จจริงอันเป็นสาระสำคัญซึ่งเป็นผลมาจากการทุจริตจะสูงกว่าความเสี่ยงที่เกิดจากข้อผิดพลาด เนื่องจากการทุจริตอาจเกี่ยวกับการสมรู้ร่วมคิด การปลอมแปลงเอกสารหลักฐาน การตั้งใจจะเว้นการแสดงผล การแสดงผลที่ไม่ตรงตามข้อเท็จจริงหรือการแทรกแซงการควบคุมภายใน
- ทำความเข้าใจในระบบการควบคุมภายในที่เกี่ยวข้องกับการตรวจสอบ เพื่อออกแบบวิธีการตรวจสอบที่เหมาะสมกับสถานการณ์ แต่ไม่ใช่เพื่อวัตถุประสงค์ในการแสดงความเห็นต่อความมีประสิทธิภาพของการควบคุมภายในของกองทุน

- ประเมินความเหมาะสมของนโยบายการบัญชีที่ผู้บริหารกองทุนฯ ใช้และความสมเหตุสมผลของประมาณการทางบัญชีและการเปิดเผยข้อมูลที่เกี่ยวข้องซึ่งจัดทำขึ้นโดยผู้บริหารกองทุนฯ
- สรุปเกี่ยวกับความเหมาะสมของการใช้เกณฑ์การบัญชีสำหรับการดำเนินงานต่อเนื่องของผู้บริหารกองทุนฯ และจากหลักฐานการสอบบัญชีที่ได้รับ สรุปว่ามีความไม่แน่นอนที่มีสาระสำคัญเกี่ยวกับเหตุการณ์หรือสถานการณ์ที่อาจเป็นเหตุให้เกิดข้อสงสัยอย่างมีนัยสำคัญต่อความสามารถของกองทุนในการดำเนินงานต่อเนื่องหรือไม่ ถ้าข้าพเจ้าได้ข้อสรุปว่ามีความไม่แน่นอนที่มีสาระสำคัญ ข้าพเจ้าต้องกล่าวไว้ในรายงานของผู้สอบบัญชีของข้าพเจ้าโดยให้ข้อสังเกตถึงการเปิดเผยข้อมูลในงบการเงินที่เกี่ยวข้อง หรือถ้าการเปิดเผยข้อมูลดังกล่าวไม่เพียงพอ ความเห็นของข้าพเจ้าจะเปลี่ยนแปลงไป ข้อสรุปของข้าพเจ้าขึ้นอยู่กับหลักฐานการสอบบัญชีที่ได้รับจนถึงวันที่ในรายงานของผู้สอบบัญชีของข้าพเจ้า อย่างไรก็ตาม เหตุการณ์หรือสถานการณ์ในอนาคตอาจเป็นเหตุให้กองทุนต้องหยุดการดำเนินงานต่อเนื่อง
- ประเมินการนำเสนอ โครงสร้างและเนื้อหาของงบการเงินโดยรวม รวมถึงการเปิดเผยข้อมูลว่างบการเงินแสดงรายการและเหตุการณ์ในรูปแบบที่ทำให้มีการนำเสนอข้อมูลโดยถูกต้องตามที่ควรหรือไม่

ข้าพเจ้าได้สื่อสารกับผู้บริหารกองทุนฯ ในเรื่องต่างๆ ที่สำคัญ ซึ่งรวมถึงขอบเขตและช่วงเวลาของการตรวจสอบตามที่ได้วางแผนไว้ ประเด็นที่มีนัยสำคัญที่พบจากการตรวจสอบรวมถึงข้อบกพร่องที่มีนัยสำคัญในระบบการควบคุมภายในหากข้าพเจ้าได้พบในระหว่างการตรวจสอบของข้าพเจ้า

ข้าพเจ้าได้ให้คำรับรองแก่ผู้บริหารกองทุนฯ ว่าข้าพเจ้าได้ปฏิบัติตามข้อกำหนดจรรยาบรรณที่เกี่ยวข้องกับความเป็นอิสระและได้สื่อสารกับผู้บริหารกองทุนฯ เกี่ยวกับความสัมพันธ์ทั้งหมดตลอดจนเรื่องอื่นซึ่งข้าพเจ้าเชื่อว่ามีเหตุผลที่บุคคลภายนอกอาจพิจารณาว่ากระทบต่อความเป็นอิสระของข้าพเจ้าและมาตรการที่ข้าพเจ้าใช้เพื่อป้องกันไม่ให้ข้าพเจ้าขาดความเป็นอิสระ

จากเรื่องที่สื่อสารกับผู้บริหารกองทุนฯ ข้าพเจ้าได้พิจารณาเรื่องต่างๆ ที่มีนัยสำคัญมากที่สุดในการตรวจสอบงบการเงินในงวดปัจจุบันและกำหนดเป็นเรื่องสำคัญในการตรวจสอบ ข้าพเจ้าได้อธิบายเรื่องเหล่านี้ในรายงานของผู้สอบบัญชีเว้นแต่กฎหมายหรือข้อบังคับไม่ให้เปิดเผยต่อสาธารณะเกี่ยวกับเรื่องดังกล่าว หรือในสถานการณ์ที่ยากที่จะเกิดขึ้น ข้าพเจ้าพิจารณาว่าไม่ควรสื่อสารเรื่องดังกล่าวในรายงานของข้าพเจ้าเพราะการกระทำดังกล่าวสามารถคาดการณ์ได้อย่างสมเหตุสมผลว่าจะมีผลกระทบในทางลบมากกว่าผลประโยชน์ต่อส่วนได้เสียสาธารณะจากการสื่อสารดังกล่าว

ผู้สอบบัญชีที่รับผิดชอบงานสอบบัญชีและการนำเสนอรายงานฉบับนี้คือ นายอนุสรณ์ เกียรติกังวาฬ



นายอนุสรณ์ เกียรติกังวาฬ

ผู้สอบบัญชีรับอนุญาต เลขที่ 2109

บริษัท เน็คเซีย เอเอสวี (ประเทศไทย) จำกัด

(เดิมชื่อ บริษัท เอเอสวี แอนด์ แอสโซซิเอทส์ จำกัด)

กรุงเทพมหานคร

22 กุมภาพันธ์ 2567

กองทุนเปิด แอล เอช โกลบอล ไดนามิกส์ มัลติ แอสเซ็ท
งบแสดงฐานะการเงิน
ณ วันที่ 30 พฤศจิกายน 2566

หน่วย : บาท

| | หมายเหตุ | 2566 | 2565 |
|------------------------------------|----------|----------------------|-----------------------|
| สินทรัพย์ | | | |
| เงินลงทุนแสดงด้วยมูลค่ายุติธรรม | 4.2, 5 | 82,139,151.98 | 106,737,977.05 |
| เงินฝากธนาคาร | | 3,543,221.09 | 3,158,157.68 |
| ดอกเบี้ยค้างรับ | | 926.59 | 434.23 |
| ลูกหนี้จากการขายเงินลงทุน | | 3,559,921.78 | 7,826,751.09 |
| สินทรัพย์ตราสารอนุพันธ์ | 8 | 420,671.87 | 3,225,573.45 |
| ค่าใช้จ่ายรอการตัดบัญชี | 4.5 | 363.00 | 43,159.25 |
| รวมสินทรัพย์ | | 89,664,256.31 | 120,992,052.75 |
| หนี้สิน | | | |
| หนี้สินตราสารอนุพันธ์ | 8 | 1,647,324.69 | - |
| เจ้าหนี้จากการซื้อเงินลงทุน | | 3,543,030.01 | 7,811,287.14 |
| เจ้าหนี้จากการรับซื้อคืนหน่วยลงทุน | | 1,000.00 | 505,356.41 |
| ค่าใช้จ่ายค้างจ่าย | 7 | 214,589.21 | 269,350.94 |
| หนี้สินอื่น | | 2,662.64 | 3,380.14 |
| รวมหนี้สิน | | 5,408,606.55 | 8,589,374.63 |
| สินทรัพย์สุทธิ | | 84,255,649.76 | 112,402,678.12 |
| สินทรัพย์สุทธิ : | | | |
| ทุนที่ได้รับจากผู้ถือหน่วยลงทุน | | 104,942,639.50 | 134,056,795.17 |
| ขาดทุนสะสม | | | |
| บัญชีปรับสมดุล | | (8,033,204.54) | (13,809,189.13) |
| ขาดทุนสะสมจากการดำเนินงาน | | (12,653,785.20) | (7,844,927.92) |
| สินทรัพย์สุทธิ | 9 | 84,255,649.76 | 112,402,678.12 |

(นางสาวศศิวิทย์ กฤษณะสมิต)

ผู้ช่วยกรรมการผู้อำนวยการสายปฏิบัติการ

(นางนฤมล เส้นทอง)

ผู้อำนวยการฝ่ายบัญชีกองทุน

หมายเหตุประกอบงบการเงินเป็นส่วนหนึ่งของงบการเงินนี้

กองทุนเปิด แอล เอช โกลบอล ไดนามิกส์ มัลติ แอสเซ็ท

งบประกอบรายละเอียดเงินลงทุน

ณ วันที่ 30 พฤศจิกายน 2566

หน่วย : บาท

การแสดงผลรายละเอียดเงินลงทุนใช้การจัดกลุ่มตามประเภทของเงินลงทุน

| ชื่อหลักทรัพย์ | ชื่อย่อหลักทรัพย์ | จำนวนหน่วย | มูลค่ายุติธรรม | ร้อยละของ มูลค่าเงินลงทุน |
|---|-------------------|------------|----------------------|------------------------------|
| เงินลงทุนในกองทุนรวมต่างประเทศ | | | | |
| iShares Global High Yield Corp Bond UCITS ETF | HYLD LN | 150.0000 | 443,981.54 | 0.54 |
| iShares J.P. Morgan USD EM Bon | IEMB LN | 140.0000 | 414,678.26 | 0.51 |
| iShares US Mortgage Backed Securities UCITS ETF | IMBS LN | 8,700.0000 | 1,237,201.47 | 1.51 |
| iShares USD Corp Bond UCITS ETF | LQDE LN | 1,570.0000 | 5,578,175.46 | 6.79 |
| iShares 1-3 Year Treasury Bond ETF | SHY US | 400.0000 | 1,148,913.48 | 1.40 |
| Invesco US Treasury 7-10 Year | TREX LN | 1,746.0000 | 2,173,681.69 | 2.65 |
| Health Care Select Sector SPDR | XLV UP | 500.0000 | 2,309,611.59 | 2.81 |
| Next Funds Nikkei 225 Exchange | 1321 JT | 625.0000 | 5,168,845.80 | 6.29 |
| iShares Core S&P 500 UCITS ETF | CSPX LN | 1,160.0000 | 19,437,350.62 | 23.66 |
| WisdomTree India Earnings Fund | EPI US | 3,150.0000 | 4,248,482.24 | 5.17 |
| iShares Core MSCI Europe UCITS | ISEU LN | 5,510.0000 | 6,067,872.57 | 7.39 |
| VanEck Morningstar Wide Moat ETF | MOAT US | 3,790.0000 | 10,583,308.34 | 12.88 |
| INVESCO QQQ TRUST SERIES 1 | QQQ US | 1,390.0000 | 19,012,783.82 | 23.15 |
| Energy Select Sector SPDR Fund | XLE US | 1,450.0000 | 4,314,265.10 | 5.25 |
| รวมเงินลงทุนในกองทุนรวมต่างประเทศ | | | 82,139,151.98 | 100.00 |
| รวมเงินลงทุน | | | 82,139,151.98 | 100.00 |

หมายเหตุประกอบงบการเงินเป็นส่วนหนึ่งของงบการเงินนี้

กองทุนเปิด แอล เอช โกลบอล ไดนามิกส์ มัลติ แอสเซ็ท

งบประกอบรายละเอียดเงินลงทุน

ณ วันที่ 30 พฤศจิกายน 2565

หน่วย : บาท

การแสดงรายละเอียดเงินลงทุนใช้การจัดกลุ่มตามประเภทของเงินลงทุน

| ชื่อหลักทรัพย์ | ชื่อย่อหลักทรัพย์ | จำนวนหน่วย | มูลค่ายุติธรรม | ร้อยละของ มูลค่าเงินลงทุน |
|---|-------------------|-------------|-----------------------|------------------------------|
| เงินลงทุนในกองทุนรวมต่างประเทศ | | | | |
| iShares USD Corp Bond UCITS ETF | LQDE LN | 1,550,0000 | 5,535,418.40 | 5.19 |
| Invesco US Treasury 7-10 Year | TREX LN | 5,766,0000 | 7,454,496.65 | 6.98 |
| iShares India 50 ETF | INDY US | 2,080,0000 | 3,405,252.36 | 3.19 |
| Health Care Select Sector SPDR | XLV UP | 1,100,0000 | 5,393,253.10 | 5.05 |
| Next Funds Nikkei 225 Exchange | 1321 JT | 560,0000 | 4,113,793.55 | 3.86 |
| Pacer US Cash Cows 100 ETF | COWZ US | 3,450,0000 | 6,015,592.22 | 5.64 |
| iShares Core S&P 500 UCITS ETF | CSPX LN | 1,795,0000 | 25,886,480.99 | 24.25 |
| iShares Core High Dividend ETF | HDV US | 1,410,0000 | 5,380,059.34 | 5.04 |
| iShares MSCI EM UCITS ETF USD Dist | IDEM LN | 4,150,0000 | 5,507,243.86 | 5.16 |
| iShares S&P Small Cap 600 UCITS ETF | IDP6 LN | 3,780,0000 | 10,738,365.37 | 10.06 |
| iShares US Mortgage Backed Securities UCITS ETF | IMBS LN | 19,000,0000 | 2,758,098.67 | 2.58 |
| iShares Core MSCI Europe UCITS | ISEU LN | 3,910,0000 | 3,901,820.51 | 3.66 |
| VanEck Morningstar Wide Moat ETF | MOAT US | 8,180,0000 | 20,079,059.90 | 18.81 |
| INVESCO QQQ TRUST SERIES 1 | QQQ US | 55,0000 | 569,042.13 | 0.53 |
| รวมเงินลงทุนในกองทุนรวมต่างประเทศ | | | 106,737,977.05 | 100.00 |
| รวมเงินลงทุน | | | 106,737,977.05 | 100.00 |

หมายเหตุประกอบงบการเงินเป็นส่วนหนึ่งของงบการเงินนี้

กองทุนเปิด แอล เอช โกลบอล ไดนามิกส์ มัลติ แอสเซ็ท
 งบกำไรขาดทุนเบ็ดเสร็จ
 สำหรับปีสิ้นสุดวันที่ 30 พฤศจิกายน 2566

| | | หน่วย : บาท | |
|---|----------|-----------------------|------------------------|
| | หมายเหตุ | 2566 | 2565 |
| รายได้ | | | |
| รายได้เงินปันผล | | 2,101,431.01 | 1,656,108.39 |
| รายได้ดอกเบี้ย | | 2,815.73 | 1,286.16 |
| รายได้อื่น | | 1,671.24 | 9,300.62 |
| รวมรายได้ | | 2,105,917.98 | 1,666,695.17 |
| ค่าใช้จ่าย | | | |
| ค่าธรรมเนียมการจัดการ | 6, 7 | 850,744.25 | 1,127,084.91 |
| ค่าธรรมเนียมผู้ดูแลผลประโยชน์ | 6 | 29,776.02 | 39,448.11 |
| ค่าธรรมเนียมนายทะเบียน | 6, 7 | 373,264.18 | 494,508.45 |
| ค่าธรรมเนียมวิชาชีพ | | 55,000.00 | 55,000.00 |
| ค่าธรรมเนียมการซื้อขายหลักทรัพย์ | | 577,556.38 | 418,992.60 |
| ค่าใช้จ่ายในการดำเนินโครงการ | | 433,235.78 | 530,500.10 |
| รวมค่าใช้จ่าย | | 2,319,576.61 | 2,665,534.17 |
| ขาดทุนสุทธิ | | (213,658.63) | (998,839.00) |
| รายการกำไร(ขาดทุน)สุทธิจากเงินลงทุน | | | |
| รายการขาดทุนสุทธิที่เกิดขึ้นจากเงินลงทุน | | (2,312,288.44) | (20,176,990.95) |
| รายการกำไรสุทธิจากอัตราแลกเปลี่ยน | | 3,901,704.44 | 279,858.16 |
| รายการกำไร(ขาดทุน)สุทธิที่เกิดขึ้นจากตราสารอนุพันธ์ | | 3,578,620.00 | (9,457,342.50) |
| รายการขาดทุนสุทธิที่ยังไม่เกิดขึ้นจากเงินลงทุน | | (3,921,272.04) | (3,934,067.92) |
| รายการกำไร(ขาดทุน)สุทธิที่ยังไม่เกิดขึ้นจากตราสารอนุพันธ์ | | (4,452,226.27) | 5,167,399.82 |
| รวมรายการขาดทุนสุทธิจากเงินลงทุน | | (3,205,462.31) | (28,121,143.39) |
| การลดลงในสินทรัพย์สุทธิจากการดำเนินงานก่อนภาษีเงินได้ | | (3,419,120.94) | (29,119,982.39) |
| หัก ภาษีเงินได้ | | (422.36) | (192.92) |
| การลดลงในสินทรัพย์สุทธิจากการดำเนินงานหลังหักภาษีเงินได้ | | (3,419,543.30) | (29,120,175.31) |

หมายเหตุประกอบงบการเงินเป็นส่วนหนึ่งของงบการเงินนี้

กองทุนเปิด แอล เอช โกลบอล ไดนามิกส์ มัลติ แอสเซ็ท
 งบแสดงการเปลี่ยนแปลงสินทรัพย์สุทธิ
 สำหรับปีสิ้นสุดวันที่ 30 พฤศจิกายน 2566

| | หมายเหตุ | 2566 | 2565 |
|--|----------|------------------------|------------------------|
| หน่วย : บาท | | | |
| การเพิ่มขึ้น(ลดลง)สุทธิของสินทรัพย์สุทธิจาก | | | |
| การดำเนินงาน | | (3,419,543.30) | (29,120,175.31) |
| การแบ่งปันส่วนทุนให้ผู้ถือส่วนได้เสีย | 10 | (1,389,313.98) | - |
| การเพิ่มขึ้นของทุนที่ได้รับจากผู้ถือหน่วยลงทุนในระหว่างปี | | 1,095,960.74 | 2,840,104.45 |
| การลดลงของทุนที่ได้รับจากผู้ถือหน่วยลงทุนในระหว่างปี | | (24,434,131.82) | (19,588,235.80) |
| การลดลงของสินทรัพย์สุทธิในระหว่างปี | | (28,147,028.36) | (45,868,306.66) |
| สินทรัพย์สุทธิ ณ วันต้นปี | | 112,402,678.12 | 158,270,984.78 |
| สินทรัพย์สุทธิ ณ วันปลายปี | | 84,255,649.76 | 112,402,678.12 |
| หน่วย : หน่วย | | | |
| | | 2566 | 2565 |
| การเปลี่ยนแปลงของจำนวนหน่วยลงทุน (มูลค่าหน่วยละ 10 บาท) | | | |
| หน่วยลงทุน ณ วันต้นปี | | 13,405,679.5101 | 15,151,586.1412 |
| บวก หน่วยลงทุนที่ขายในระหว่างปี | | 137,915.8446 | 287,303.6881 |
| หัก หน่วยลงทุนที่รับซื้อคืนในระหว่างปี | | (3,049,331.4189) | (2,033,210.3192) |
| หน่วยลงทุน ณ วันปลายปี | | 10,494,263.9358 | 13,405,679.5101 |

หมายเหตุประกอบงบการเงินเป็นส่วนหนึ่งของงบการเงินนี้

กองทุนเปิด แอล เอช โกลบอล ไดนามิกส์ มัลติ แอสเซ็ท

หมายเหตุประกอบงบการเงิน

สำหรับปีสิ้นสุดวันที่ 30 พฤศจิกายน 2566

หน่วย : บาท

1. ลักษณะของกองทุนเปิด แอล เอช โกลบอล ไดนามิกส์ มัลติ แอสเซ็ท

กองทุนเปิด แอล เอช โกลบอล ไดนามิกส์ มัลติ แอสเซ็ท (“กองทุนฯ”) เป็นกองทุนรวมผสม โดยมีการแบ่งชนิดของหน่วยลงทุนเป็น 3 ชนิด ได้แก่ ชนิดสะสมมูลค่า (LHGDYNAMIC-A) ชนิดจ่ายเงินปันผล (LHGDYNAMIC-D) และชนิดช่องทางอิเล็กทรอนิกส์ (LHGDYNAMIC-E) ซึ่งจดทะเบียนเป็นกองทุนร่วมกับสำนักงานคณะกรรมการกำกับหลักทรัพย์และตลาดหลักทรัพย์ (“ก.ล.ต.”) เมื่อวันที่ 4 ธันวาคม 2563 มีมูลค่าโครงการ 1,000 ล้านบาท (แบ่งเป็น 100,000,000.0000 หน่วย มูลค่าหน่วยละ 10 บาท) ซึ่งไม่มีกำหนดระยะเวลาสิ้นสุดโครงการ

กองทุนฯ จัดการโดย บริษัทหลักทรัพย์จัดการกองทุน แลนด์ แอนด์ เฮ้าส์ จำกัด (“บริษัทจัดการ”) เป็นผู้จัดการกองทุนและนายทะเบียนหน่วยลงทุน โดยมีธนาคารทหารไทยธนชาติ จำกัด (มหาชน) เป็นผู้ดูแลผลประโยชน์

กองทุนมีนโยบายกระจายการลงทุนทั่วโลกในตราสารแห่งทุน และ/หรือตราสารแห่งหนี้ และ/หรือตราสารกึ่งหนี้กึ่งทุน และ/หรือเงินฝาก และ/หรือหน่วยลงทุนของกองทุน และ/หรือ หน่วยลงทุนของกองทุนรวมอสังหาริมทรัพย์ และ/หรือ หน่วยทรัสต์ของทรัสต์เพื่อการลงทุนในอสังหาริมทรัพย์ และ/หรือ หน่วยลงทุนของกองทุนรวมโครงสร้างพื้นฐาน และ/หรือ ตราสารของกองทุนอสังหาริมทรัพย์ต่างประเทศ และ/หรือ ตราสารที่ออกโดยหน่วยของกองทุนโครงสร้างพื้นฐานที่เป็นกองทุนโครงสร้างพื้นฐานต่างประเทศ และ/หรือ หน่วยลงทุนของกองทุน Exchange Traded Fund และ/หรือ หลักทรัพย์และทรัพย์สินอื่นหรือการขาดผลโดยวิธีอื่นตามที่สำนักงานคณะกรรมการ ก.ล.ต. กำหนด ในสัดส่วนตั้งแต่ร้อยละ 0 ถึงร้อยละ 100 ของ NAV รวมถึงอาจลงทุนในหลักทรัพย์และ/หรือตราสารที่เกี่ยวข้องกับทองคำ และ/หรือน้ำมัน และ/หรือ สินค้าโภคภัณฑ์ และ/หรือหน่วย private equity ภายใต้กรอบการให้คำแนะนำการจัด Asset Allocation ของที่ปรึกษาการลงทุน คือ Invesco Hong Kong Limited ซึ่งได้รับใบอนุญาตที่ปรึกษาการลงทุนจากประเทศฮ่องกง ทั้งนี้ กองทุนสามารถลงทุนในต่างประเทศโดยมีมูลค่าการลงทุนสุทธิใน (net exposure) โดยเฉลี่ยในรอบปีบัญชีไม่น้อยกว่าร้อยละ 80 ของมูลค่าทรัพย์สินสุทธิ

กองทุนฯ อาจพิจารณาลงทุนในหรือมีไว้ซึ่งสัญญาซื้อขายล่วงหน้า (Derivatives) โดยมีวัตถุประสงค์เพื่อป้องกันความเสี่ยงในการลงทุน (Hedging)

กองทุนฯ มีนโยบายไม่จ่ายเงินปันผลแก่ผู้ถือหน่วยลงทุนชนิดสะสมมูลค่า (LHGDYNAMIC-A) และชนิดช่องทางอิเล็กทรอนิกส์ (LHGDYNAMIC-E)

กองทุนฯ มีนโยบายจ่ายเงินปันผลแก่ผู้ถือหน่วยลงทุนชนิดจ่ายเงินปันผล (LHGDYNAMIC-D) ตามหลักเกณฑ์และวิธีการที่กำหนดในหนังสือชี้ชวน

กองทุนเปิด แอล เอช โกลบอล ไดนามิกส์ มัลติ แอสเซ็ท

หมายเหตุประกอบงบการเงิน

สำหรับปีสิ้นสุดวันที่ 30 พฤศจิกายน 2566

หน่วย : บาท

2. หลักเกณฑ์ในการจัดทำงบการเงิน

2.1 งบการเงินนี้ได้จัดทำขึ้นตามแนวปฏิบัติทางบัญชีว่าด้วยการบัญชีสำหรับกองทุนรวมและกองทุนสำรองเลี้ยงชีพ ที่สมาคมบริษัทจัดการลงทุนกำหนดโดยได้รับความเห็นชอบจากสำนักงานคณะกรรมการกำกับหลักทรัพย์และตลาดหลักทรัพย์ ส่วนเรื่องที่เกี่ยวข้องที่แนวปฏิบัติทางบัญชียุคนี้ไม่ได้กำหนดไว้ กองทุนฯ ปฏิบัติตามมาตรฐานการรายงานทางการเงินที่ออกโดยสภาวิชาชีพบัญชีที่มีผลบังคับใช้ในรอบระยะเวลาบัญชีของงบการเงิน

2.2 งบการเงินนี้ได้จัดทำขึ้นโดยใช้เกณฑ์ราคาทุนเดิมเว้นแต่จะได้เปิดเผยเป็นอย่างอื่นในนโยบายการบัญชี

2.3 การใช้ประมาณการทางบัญชี

ในการจัดทำงบการเงินให้เป็นไปตามมาตรฐานการบัญชีและมาตรฐานการรายงานทางการเงิน ผู้บริหารต้องใช้ในการประมาณและข้อสมมติฐานหลายประการซึ่งมีผลกระทบต่อข้อกำหนดนโยบายและการรายงานจำนวนเงินที่เกี่ยวข้องกับสินทรัพย์ หนี้สิน รายได้ และค่าใช้จ่ายผลที่เกิดขึ้นจริงจึงแตกต่างจากที่ประมาณการไว้

ประมาณการและข้อสมมติฐานที่ใช้ในการจัดทำงบการเงินจะได้รับการทบทวนอย่างต่อเนื่อง การปรับประมาณการทางบัญชีจะบันทึกในงวดบัญชีที่ประมาณการดังกล่าวได้รับการทบทวนและในอนาคตที่ได้รับผลกระทบ

3. มาตรฐานการรายงานทางการเงินใหม่

มาตรฐานการรายงานทางการเงินที่เริ่มมีผลบังคับในปีปัจจุบันและที่จะมีผลบังคับในอนาคตมีรายละเอียดดังนี้

3.1 มาตรฐานการรายงานทางการเงินที่เริ่มมีผลบังคับใช้ในปีปัจจุบัน

มาตรฐานการรายงานทางการเงินใหม่และมาตรฐานการรายงานทางการเงินที่มีการปรับปรุงที่ออกโดยสภาวิชาชีพบัญชี ซึ่งมีผลบังคับใช้สำหรับรอบระยะเวลาบัญชีที่เริ่มในหรือหลังวันที่ 1 มกราคม 2565 ไม่มีผลกระทบต่ออย่างเป็นสาระสำคัญต่องบการเงินของกองทุนฯ

ทั้งนี้ กองทุนฯ ได้มีการถือปฏิบัติตามข้อกำหนดชั่วคราวตามการปรับปรุงมาตรฐานการรายงานทางการเงินฉบับที่ 9 เรื่อง เครื่องมือทางการเงิน และมาตรฐานการรายงานทางการเงิน ฉบับที่ 7 เรื่อง การเปิดเผยข้อมูลเครื่องมือทางการเงิน สำหรับรายการที่ได้รับผลกระทบจากการปฏิรูปอัตราดอกเบี้ยอ้างอิง ซึ่งรวมถึงผลกระทบจากการเปลี่ยนแปลงกระแสเงินสดตามสัญญา หรือความสัมพันธ์ของการป้องกันความเสี่ยงที่เกิดขึ้นจากการเปลี่ยนอัตราดอกเบี้ยอ้างอิงไปใช้อัตราดอกเบี้ยอ้างอิงอื่นแทน การนำข้อยกเว้นชั่วคราวดังกล่าวมาถือปฏิบัติไม่มีผลกระทบต่ออย่างเป็นสาระสำคัญต่องบการเงินของกองทุนฯ

3.2 มาตรฐานการรายงานทางการเงินใหม่ที่ยังไม่มีผลบังคับใช้

นอกเหนือจากมาตรฐานการรายงานทางการเงินที่ออกและปรับปรุงใหม่ข้างต้น สภาวิชาชีพบัญชีได้ประกาศใช้มาตรฐานการรายงานทางการเงินฉบับอื่นๆ ซึ่งมีผลบังคับสำหรับรอบระยะเวลาบัญชีที่เริ่มในหรือหลังวันที่ 1 มกราคม 2566 ฝ่ายบริหารของกองทุนฯ ได้ประเมินแล้วเห็นว่ามาตรฐานการรายงานทางการเงินข้างต้นจะไม่มีผลกระทบต่ออย่างเป็นสาระสำคัญต่องบการเงินสำหรับปีที่เริ่มใช้มาตรฐานการบัญชีดังกล่าว

กองทุนเปิด แอล เอช โกลบอล ไดนามิกส์ มัลติ แอสเซ็ท

หมายเหตุประกอบงบการเงิน

สำหรับปีสิ้นสุดวันที่ 30 พฤศจิกายน 2566

หน่วย : บาท

4. นโยบายการบัญชีที่สำคัญ

4.1 การรับรู้รายได้และค่าใช้จ่าย

- เงินปันผลรับ รับรู้เป็นรายได้ตั้งแต่วันที่ประกาศจ่ายและมีสิทธิที่จะได้รับ
- ดอกเบี้ยรับ รับรู้เป็นรายได้ตามระยะเวลาที่พึงได้รับโดยคำนึงถึงผลตอบแทนที่แท้จริง
- กำไรหรือขาดทุนที่เกิดขึ้นจากการจำหน่ายเงินลงทุนรับรู้เป็นรายได้หรือค่าใช้จ่าย ณ วันที่จำหน่ายเงินลงทุน
- ค่าใช้จ่ายรับรู้ตามเกณฑ์คงค้าง

4.2 เงินลงทุนและการวัดค่าเงินลงทุน

- กองทุนวัดมูลค่าเริ่มแรกด้วยมูลค่ายุติธรรม โดยต้นทุนในการทำรายการซึ่งเกี่ยวข้องโดยตรงกับการได้มาของเงินลงทุนนั้น ให้รับรู้ในกำไรหรือขาดทุนทันทีเมื่อเกิดขึ้น
- เงินลงทุนในหน่วยลงทุนที่เสนอขายในต่างประเทศ แสดงด้วยมูลค่ายุติธรรมโดยใช้ราคาซื้อขายครั้งล่าสุดของวันที่วัดค่าเงินลงทุน
- กำไร(ขาดทุน)สุทธิที่ยังไม่เกิดขึ้นจากการปรับมูลค่าเงินลงทุนให้เป็นมูลค่ายุติธรรมจะรับรู้ในงบกำไรขาดทุนเบ็ดเสร็จ ณ วันที่วัดค่าเงินลงทุน
- ราคาทุนของเงินลงทุนที่จำหน่ายใช้วิธีถ่วงเฉลี่ยถ่วงน้ำหนัก

4.3 ตราสารอนุพันธ์ทางการเงิน

กองทุนฯ มีนโยบายป้องกันความเสี่ยงเกี่ยวกับอัตราแลกเปลี่ยนสำหรับสินทรัพย์ที่เป็นเงินตราต่างประเทศ โดยการทำสัญญาซื้อขายเงินตราต่างประเทศล่วงหน้า (Forward exchange contracts (FX))

สินทรัพย์และหนี้สินของตราสารอนุพันธ์แสดงด้วยมูลค่ายุติธรรม ซึ่งคำนวณและวัดมูลค่ายุติธรรมโดยสถาบันการเงิน กำไร(ขาดทุน)จากการเปลี่ยนแปลงในมูลค่ายุติธรรมของตราสารอนุพันธ์จะรับรู้ในงบกำไรขาดทุนเบ็ดเสร็จ

4.4 บัญชีที่เป็นเงินตราต่างประเทศ

บัญชีที่เป็นเงินตราต่างประเทศ แปลงค่าเงินบาทโดยใช้อัตราแลกเปลี่ยน ณ วันเกิดรายการ สินทรัพย์และหนี้สินที่เป็นเงินตราต่างประเทศ ณ วันสิ้นปีแปลงค่าเงินบาท โดยใช้อัตราแลกเปลี่ยน ณ วันนั้น และสัญญาซื้อขายเงินตราต่างประเทศล่วงหน้า ณ วันที่เกิดรายการ แปลงค่าเงินบาทโดยใช้อัตราตามสัญญา

ณ วันสิ้นปี กำไรหรือขาดทุนที่ยังไม่เกิดขึ้นจากสัญญาซื้อขายเงินตราต่างประเทศล่วงหน้าที่ยังไม่ครบกำหนดคำนวณโดยปรับสัญญาซื้อขายเงินตราต่างประเทศล่วงหน้าคงค้าง ณ วันสิ้นปีจากอัตราตามสัญญา เป็นราคาตลาดของสัญญาซื้อขายล่วงหน้าที่มีอายุคงเหลือเช่นเดียวกัน โดยแสดงรวมในสินทรัพย์หรือหนี้สินตราสารอนุพันธ์ในงบแสดงฐานะการเงิน

กำไรหรือขาดทุนจากการแปลงค่าเงินตราต่างประเทศรับรู้เป็นรายได้หรือค่าใช้จ่ายในงบกำไรขาดทุนเบ็ดเสร็จ

กองทุนเปิด แอล เอช โกลบอล ไดนามิกส์ มัลติ แอสเซ็ท
 หมายเหตุประกอบงบการเงิน
 สำหรับปีสิ้นสุดวันที่ 30 พฤศจิกายน 2566

หน่วย : บาท

4.5 ค่าใช้จ่ายรอดตัดบัญชี

ค่าใช้จ่ายรอดตัดบัญชี เป็นค่าธรรมเนียมการจดทะเบียนกองทุนรวมและค่าจัดตั้งกองทุน ซึ่งจะตัดจำหน่ายเป็นค่าใช้จ่ายภายในระยะเวลา 3 ปี โดยใช้วิธีเส้นตรง

4.6 การแบ่งปันส่วนทุนให้ผู้ถือหน่วยลงทุน

กองทุนฯ จะบันทึกยอดกำไรสะสม ณ วันที่ประกาศจ่ายเงินปันผล

4.7 บัญชีปรับสมดุล

บัญชีปรับสมดุลถือเป็นส่วนหนึ่งของกำไรสะสมซึ่งจะบันทึกเมื่อมีการขายหรือรับซื้อคืนหน่วยลงทุนของกองทุนฯ เพื่อให้ผู้ถือหน่วยลงทุนมีส่วนในสินทรัพย์สุทธิของกิจการลงทุนหรือได้รับส่วนแบ่งจากกิจการลงทุนเท่าเทียมกันไม่ว่าผู้ถือหน่วยลงทุนนั้นจะลงทุนหรือเลิกลงทุนในกิจการลงทุน ณ เวลาใด

4.8 ภาษีเงินได้

กองทุนมีหน้าที่เสียภาษีเงินได้นิติบุคคลเฉพาะเงินได้พึงประเมินตามมาตรา 40(4)(ก) แห่งประมวลรัษฎากร ในอัตราร้อยละ 15 ของรายได้ก่อนหักรายจ่ายใด ๆ โดยมีผลบังคับใช้ตั้งแต่วันที่ 20 สิงหาคม 2562

5. ข้อมูลเกี่ยวกับการซื้อขายเงินลงทุน

กองทุนฯ ได้ซื้อขายเงินลงทุนในระหว่างปีสรุปได้ดังนี้

| | สำหรับปีสิ้นสุดวันที่ 30 พฤศจิกายน | |
|---------------|------------------------------------|----------------|
| | 2566 | 2565 |
| ซื้อเงินลงทุน | 293,192,823.25 | 321,949,822.71 |
| ขายเงินลงทุน | 319,470,432.06 | 350,413,071.20 |

6. ค่าใช้จ่าย

บริษัทหลักทรัพย์จัดการกองทุน แลนด์ แอนด์ เฮาส์ จำกัด เป็นผู้จัดการกองทุนฯ และนายทะเบียนหน่วยลงทุน โดยมีธนาคารทหารไทยธนชาติ จำกัด (มหาชน) เป็นผู้ดูแลผลประโยชน์ของกองทุนฯ

ค่าธรรมเนียมการจัดการ ค่าธรรมเนียมผู้ดูแลผลประโยชน์ และค่าธรรมเนียมนายทะเบียน (ร้อยละต่อปีของมูลค่าทรัพย์สินทั้งหมดหักด้วยมูลค่าหนี้สินทั้งหมด ทั้งนี้ มูลค่าหนี้สินทั้งหมดไม่รวมค่าธรรมเนียมการจัดการ ค่าธรรมเนียมผู้ดูแลผลประโยชน์ และค่าธรรมเนียมนายทะเบียนหน่วยลงทุน ณ วันที่คำนวณ) ซึ่งสามารถสรุปได้ดังนี้ :-

| ค่าใช้จ่าย | นโยบายการกำหนดราคา |
|-------------------------------|--------------------------|
| ค่าธรรมเนียมการจัดการ | ไม่เกินร้อยละ 2.00 ต่อปี |
| ค่าธรรมเนียมผู้ดูแลผลประโยชน์ | ไม่เกินร้อยละ 0.10 ต่อปี |
| ค่าธรรมเนียมนายทะเบียน | ไม่เกินร้อยละ 1.00 ต่อปี |

ค่าธรรมเนียมดังกล่าวรวมภาษีมูลค่าเพิ่ม

กองทุนเปิด แอล เอช โกลบอล ไดนามิกส์ มัลติ แอสเซ็ท
 หมายเหตุประกอบงบการเงิน
 สำหรับปีสิ้นสุดวันที่ 30 พฤศจิกายน 2566

หน่วย : บาท

7. รายการบัญชีที่เกี่ยวข้องกัน

ในระหว่างปี กองทุนฯ มีรายการบัญชีที่สำคัญกับกิจการที่เกี่ยวข้องกัน รายการธุรกิจดังกล่าวเป็นไปตามเงื่อนไขทางการค้าและเกณฑ์ตามที่ตกลงกันระหว่างกองทุนฯ และกิจการที่เกี่ยวข้องกัน ซึ่งเป็นไปตามปกติธุรกิจ โดยสามารถสรุปได้ดังนี้

กิจการที่เกี่ยวข้องกัน ประกอบด้วย :-

| ชื่อกิจการที่เกี่ยวข้องกัน | ลักษณะความสัมพันธ์ | ณ วันที่ 30 พฤศจิกายน 2566 และ 2565 มีดังต่อไปนี้ | |
|--|--|---|--------------|
| | | นโยบายการกำหนดราคา | |
| บริษัทหลักทรัพย์จัดการกองทุน แลนด์ แอนด์ เฮ้าส์ จำกัด | ผู้จัดการกองทุนและนายทะเบียนหน่วยลงทุน | 2566 | 2565 |
| รายการที่สำคัญสำหรับปีสิ้นสุดวันที่ 30 พฤศจิกายน 2566 และ 2565 มีดังต่อไปนี้ | | | |
| | | 2566 | 2565 |
| ● บริษัทหลักทรัพย์จัดการกองทุน แลนด์ แอนด์ เฮ้าส์ จำกัด | | | |
| ค่าธรรมเนียมการจัดการ | ตามเกณฑ์ที่ระบุในหนังสือชี้ชวน | 850,744.25 | 1,127,084.91 |
| ค่าธรรมเนียมนายทะเบียน | ตามเกณฑ์ที่ระบุในหนังสือชี้ชวน | 373,264.18 | 494,508.45 |
| ณ วันที่ 30 พฤศจิกายน 2566 และ 2565 กองทุนฯ มียอดคงเหลือที่มีสาระสำคัญกับกิจการที่เกี่ยวข้องกัน ดังนี้ | | | |
| | | 2566 | 2565 |
| ● บริษัทหลักทรัพย์จัดการกองทุน แลนด์ แอนด์ เฮ้าส์ จำกัด | | | |
| ค่าธรรมเนียมการจัดการค้างจ่าย | | 58,287.82 | 78,909.32 |
| ค่าธรรมเนียมนายทะเบียนค้างจ่าย | | 25,573.77 | 34,621.41 |

8. อนุพันธ์ทางการเงินตามมูลค่ายุติธรรม

สัญญาอนุพันธ์ทางการเงินประกอบด้วยสัญญาซื้อขายเงินตราต่างประเทศล่วงหน้า โดยมีจำนวนเงินตามสัญญาและมูลค่ายุติธรรมดังต่อไปนี้

| | จำนวนเงิน ตามสัญญา | ณ วันที่ 30 พฤศจิกายน 2566 | |
|---------------------------------------|-----------------------|----------------------------|--------------|
| | | มูลค่ายุติธรรม | |
| | | สินทรัพย์ | หนี้สิน |
| สัญญาซื้อขายเงินตราต่างประเทศล่วงหน้า | 80,330,464.00 | 420,671.87 | 1,647,324.69 |

กองทุนเปิด แอล เอช โกลบอล ไดนามิกส์ มัลติ แอสเซ็ท
 หมายเหตุประกอบงบการเงิน
 สำหรับปีสิ้นสุดวันที่ 30 พฤศจิกายน 2566

หน่วย : บาท

| | จำนวนเงิน ตามสัญญา | ณ วันที่ 30 พฤศจิกายน 2565 | |
|---------------------------------------|-----------------------|----------------------------|---------|
| | | มูลค่ายุติธรรม | |
| | | สินทรัพย์ | หนี้สิน |
| สัญญาซื้อขายเงินตราต่างประเทศล่วงหน้า | 68,108,129.00 | 3,225,573.45 | - |

9. ประเภทหน่วยลงทุนที่ออกจำหน่าย

| ประเภทผู้ถือหน่วยลงทุน | ณ วันที่ 30 พฤศจิกายน 2566 | | |
|---------------------------|-----------------------------------|-------------------------|--|
| | หน่วยลงทุน ณ วันปลายปี (หน่วย) | สินทรัพย์สุทธิ (บาท) | มูลค่าสินทรัพย์สุทธิ ต่อหน่วย (บาท) |
| ชนิดสะสมมูลค่า | 4,551,997.0430 | 37,589,077.79 | 8.2577 |
| ชนิดจ่ายเงินปันผล | 5,141,984.2745 | 40,058,123.13 | 7.7904 |
| ชนิดช่องทางอิเล็กทรอนิกส์ | 800,282.6183 | 6,608,448.84 | 8.2576 |

| ประเภทผู้ถือหน่วยลงทุน | ณ วันที่ 30 พฤศจิกายน 2565 | | |
|---------------------------|-----------------------------------|-------------------------|--|
| | หน่วยลงทุน ณ วันปลายปี (หน่วย) | สินทรัพย์สุทธิ (บาท) | มูลค่าสินทรัพย์สุทธิ ต่อหน่วย (บาท) |
| ชนิดสะสมมูลค่า | 4,741,632.0388 | 40,522,764.17 | 8.5461 |
| ชนิดจ่ายเงินปันผล | 7,861,841.6892 | 65,024,187.68 | 8.2708 |
| ชนิดช่องทางอิเล็กทรอนิกส์ | 802,205.7821 | 6,855,726.27 | 8.5460 |

ปัจจุบันกองทุนนำเสนอหน่วยลงทุน 3 ชนิด ได้แก่ ชนิดสะสมมูลค่า (LHGDYNAMIC-A) ชนิดจ่ายเงินปันผล (LHGDYNAMIC-D) และชนิดช่องทางอิเล็กทรอนิกส์ (LHGDYNAMIC-E) ความแตกต่างหลักระหว่างชนิดหน่วยลงทุน คือ

- ชนิดสะสมมูลค่า (LHGDYNAMIC-A) ผู้ลงทุนประเภทบุคคลธรรมดา และ/หรือผู้ลงทุนประเภทนิติบุคคล/สถาบัน เปิดโอกาสให้ผู้ลงทุนรับรายได้จากส่วนต่างจากการลงทุน (Capital Gain) และสะสมผลประโยชน์จากการลงทุน (Total return)
- ชนิดจ่ายเงินปันผล (LHGDYNAMIC-D) ผู้ลงทุนประเภทบุคคลธรรมดา และ/หรือผู้ลงทุนประเภทนิติบุคคล/สถาบัน เปิดโอกาสให้ผู้ลงทุนรับรายได้สม่ำเสมอจากเงินปันผล รวมถึงมีสิทธิได้รับสิทธิพิเศษทางภาษี หากปฏิบัติเป็นไปตามเกณฑ์หรือเงื่อนไขที่กรมสรรพากรกำหนด

กองทุนเปิด แอล เอช โกลบอล ไดนามิกส์ มัลติ แอสเซ็ท
 หมายเหตุประกอบงบการเงิน
 สำหรับปีสิ้นสุดวันที่ 30 พฤศจิกายน 2566

หน่วย : บาท

- ชนิดช่องทางอิเล็กทรอนิกส์ (LHGDYNAMIC-E) ผู้ลงทุนที่ทำรายการผ่านช่องทางอิเล็กทรอนิกส์ของบริษัทจัดการ รวมถึงกลุ่มผู้ลงทุนอื่นที่บริษัทจัดการประกาศเพิ่มเติมในอนาคต

การเพิ่มขึ้น(ลดลง)ในสินทรัพย์สุทธิจากการดำเนินงานในระหว่างปี แยกตามประเภทผู้ถือหน่วยลงทุนมีดังนี้

| | สำหรับปีสิ้นสุดวันที่ 30 พฤศจิกายน | |
|--|------------------------------------|-----------------|
| | 2566 | 2565 |
| ● ชนิดสะสมมูลค่า (LHGDYNAMIC-A) | (1,371,107.44) | (10,571,542.79) |
| ● ชนิดจ่ายเงินปันผล (LHGDYNAMIC-D) | (1,816,126.98) | (16,760,424.69) |
| ● ชนิดช่องทางอิเล็กทรอนิกส์ (LHGDYNAMIC-E) | (232,308.88) | (1,788,207.83) |
| รวม | (3,419,543.30) | (29,120,175.31) |

10. การแบ่งปันส่วนทุนให้ผู้ถือส่วนได้เสีย

สำหรับปีสิ้นสุดวันที่ 30 พฤศจิกายน 2566 กองทุนฯ ได้จ่ายเงินปันผลให้แก่ผู้ถือหน่วยลงทุนชนิดจ่ายเงินปันผล ดังนี้ (ปี 2565 : ไม่มี)

| วันที่ปิดสมุดทะเบียน | สำหรับรอบระยะเวลา | อัตราต่อหน่วย (บาท/หน่วย) | สำหรับปีสิ้นสุดวันที่ 30 พฤศจิกายน 2566 |
|----------------------|-----------------------------------|---------------------------|---|
| 30 ธันวาคม 2565 | 1 ตุลาคม 2565 - 30 พฤศจิกายน 2565 | 0.10 | 779,556.01 |
| 18 สิงหาคม 2566 | 1 มิถุนายน 2566 - 31 กรกฎาคม 2566 | 0.10 | 609,757.97 |
| | | รวม | 1,389,313.98 |

11. การเปิดเผยข้อมูลสำหรับเครื่องมือทางการเงิน

11.1 การประมาณมูลค่ายุติธรรม

มูลค่ายุติธรรม หมายถึง ราคาที่จะได้รับจากการขายสินทรัพย์หรือเป็นราคาที่จะจ่ายเพื่อโอนหนี้สินให้ผู้อื่น โดยรายการดังกล่าวเป็นรายการที่เกิดขึ้นในสภาพปกติระหว่างผู้ซื้อและผู้ขาย ณ วันที่วัดมูลค่า กองทุนใช้ราคาเสนอซื้อขายในตลาดที่มีสภาพคล่องในการวัดมูลค่ายุติธรรมของสินทรัพย์และหนี้สินซึ่งแนวปฏิบัติทางการบัญชีที่เกี่ยวข้องกำหนดให้ต้องวัดมูลค่าด้วยมูลค่ายุติธรรม ยกเว้นในกรณีที่ไม่มีตลาดที่มีสภาพคล่องสำหรับสินทรัพย์หรือหนี้สินที่มีลักษณะเดียวกันหรือไม่สามารถหาราคาเสนอซื้อขายในตลาดที่มีสภาพคล่องได้ กองทุนจะประมาณมูลค่ายุติธรรมโดยใช้เทคนิคการประเมินมูลค่าที่เหมาะสมกับแต่ละสถานการณ์ และพยายามใช้ข้อมูลที่สามารถสังเกตได้ที่เกี่ยวข้องกับสินทรัพย์หรือหนี้สินที่จะวัดมูลค่ายุติธรรมนั้นให้มากที่สุด

กองทุนเปิด แอล เอช โกลบอล ไดนามิกส์ มัลติ แอสเซ็ท

หมายเหตุประกอบงบการเงิน

สำหรับปีสิ้นสุดวันที่ 30 พฤศจิกายน 2566

หน่วย : บาท

ลำดับชั้นของมูลค่ายุติธรรมที่ใช้วัดมูลค่าและเปิดเผยมูลค่ายุติธรรมของสินทรัพย์และหนี้สินในงบการเงิน ออกเป็น 3 ระดับตามประเภทของข้อมูลที่นำมาใช้ในการวัดมูลค่ายุติธรรม ดังนี้

ระดับ 1 ใช้ข้อมูลราคาเสนอซื้อขายของสินทรัพย์หรือหนี้สินอย่างเดียวกันในตลาดที่มีสภาพคล่อง

ระดับ 2 ใช้ข้อมูลอื่นที่สามารถสังเกตได้ของสินทรัพย์หรือหนี้สิน ไม่ว่าจะ เป็นข้อมูลทางตรงหรือทางอ้อม

ระดับ 3 ใช้ข้อมูลที่ไม่สามารถสังเกตได้ เช่น ข้อมูลเกี่ยวกับกระแสเงินในอนาคตที่กิจการประมาณขึ้น

ทุกวันสิ้นรอบระยะเวลารายงาน กองทุนฯ จะประเมินความจำเป็นในการโอนรายการระหว่างลำดับชั้นของมูลค่ายุติธรรมสำหรับสินทรัพย์และหนี้สินที่ถืออยู่ ณ วันสิ้นรอบระยะเวลารายงานที่มีการวัดมูลค่ายุติธรรมแบบเกิดขึ้นประจำ

ตารางต่อไปนี้จะแสดงถึงเครื่องมือทางการเงินที่วัดมูลค่าด้วยมูลค่ายุติธรรมจำแนกตามวิธีการประมาณมูลค่า ความแตกต่างของระดับข้อมูลสามารถแสดงได้ดังนี้

(หน่วย : พันบาท)

ณ วันที่ 30 พฤศจิกายน 2566

| | ระดับที่ 1 | ระดับที่ 2 | ระดับที่ 3 | รวม |
|------------------|------------|------------|------------|-----------|
| สินทรัพย์ | | | | |
| กองทุน | 82,139.15 | - | - | 82,139.15 |
| ตราสารอนุพันธ์ | - | 420.67 | - | 420.67 |
| หนี้สิน | | | | |
| ตราสารอนุพันธ์ | - | 1,647.32 | - | 1,647.32 |

(หน่วย : พันบาท)

ณ วันที่ 30 พฤศจิกายน 2565

| | ระดับที่ 1 | ระดับที่ 2 | ระดับที่ 3 | รวม |
|------------------|------------|------------|------------|------------|
| สินทรัพย์ | | | | |
| กองทุน | 106,737.98 | - | - | 106,737.98 |
| ตราสารอนุพันธ์ | - | 3,225.57 | - | 3,225.57 |

เงินลงทุนต่างๆ ซึ่งมูลค่าเงินลงทุนมาจากราคาตลาดที่มีการอ้างอิงไว้อย่างชัดเจนในตลาดที่มีสภาพคล่อง และถูกจัดประเภทอยู่ในระดับที่ 1 นั้นประกอบด้วยตราสารทุนของบริษัทจดทะเบียนที่มีสภาพคล่องและตราสารอนุพันธ์ที่ซื้อขายในตลาดที่จัดตั้งขึ้นอย่างเป็นทางการ กองทุนฯ จะไม่ปรับราคาอ้างอิงสำหรับเครื่องมือเหล่านี้

กองทุนเปิด แอล เอช โกลบอล ไดนามิกส์ มัลติ แอสเซ็ท

หมายเหตุประกอบงบการเงิน

สำหรับปีสิ้นสุดวันที่ 30 พฤศจิกายน 2566

หน่วย : บาท

เครื่องมือทางการเงินซึ่งซื้อขายในตลาดที่ไม่ได้ถูกพิจารณาว่ามีสภาพคล่องแต่ถูกประเมินค่าจากราคาตลาดที่มีการอ้างอิงไว้อย่างชัดเจน การเสนอราคาซื้อขายโดยผู้ค้าหรือแหล่งกำหนดราคาที่เป็นทางเลือกซึ่งได้รับการสนับสนุนจากข้อมูลที่เกิดขึ้นได้จะถูกจัดอยู่ในระดับที่ 2 เครื่องมือการเงินเหล่านี้ประกอบด้วย ตราสารหนี้ภาคเอกชนที่อยู่ในกลุ่มนำลงทุนและอนุพันธ์ในตลาดซื้อขายกันโดยตรง

เงินลงทุนที่ถูกจัดประเภทในระดับที่ 3 มีข้อมูลที่สำคัญที่ไม่สามารถสังเกตได้เนื่องจากมีการซื้อขายไม่บ่อยนัก ตราสารทุนในระดับที่ 3 ประกอบด้วยข้อมูลความเสี่ยงด้านเครดิตและมูลค่าความเสียหายที่คาดว่าจะเกิดขึ้นสำหรับฐานะที่เกี่ยวข้องกับตราสารทุนนั้น ข้อมูลหลักที่ป้อนเข้าตัวแบบการประเมินมูลค่าของกองทุนสำหรับเงินลงทุนนี้ประกอบด้วยอัตราส่วนราคาตลาดต่อกำไรสุทธิและการคิดลดกระแสเงินสด

11.2 ความเสี่ยงด้านอัตราดอกเบี้ย

ความเสี่ยงด้านอัตราดอกเบี้ย คือ ความเสี่ยงที่มูลค่าของสินทรัพย์และหนี้สินทางการเงินจะเปลี่ยนแปลงไปเนื่องจากการเปลี่ยนแปลงอัตราดอกเบี้ยในตลาด

ตารางต่อไปนี้ได้สรุปความเสี่ยงด้านอัตราดอกเบี้ยของกองทุน ซึ่งประกอบด้วยสินทรัพย์ของกองทุนตามมูลค่ายุติธรรมและจำแนกตามประเภทอัตราดอกเบี้ย

ณ วันที่ 30 พฤศจิกายน 2566

| | อัตราดอกเบี้ยปรับ | | | รวม |
|----------------------------|---------------------|---------------|----------------------|----------------------|
| | ขึ้นลงตามอัตรา | อัตราดอกเบี้ย | ไม่มีอัตรา | |
| | ตลาด | คงที่ | ดอกเบี้ย | |
| สินทรัพย์ทางการเงิน | | | | |
| เงินฝากธนาคาร | 1,105,156.95 | - | 2,438,064.14 | 3,543,221.09 |
| หน่วยลงทุน | - | - | 82,139,151.98 | 82,139,151.98 |
| ตราสารอนุพันธ์ | - | - | 420,671.87 | 420,671.87 |
| รวม | 1,105,156.95 | - | 84,997,887.99 | 86,103,044.94 |
| หนี้สินทางการเงิน | | | | |
| ตราสารอนุพันธ์ | - | - | 1,647,324.69 | 1,647,324.69 |
| รวม | - | - | 1,647,324.69 | 1,647,324.69 |

กองทุนเปิด แอล เอช โกลบอล ไดนามิกส์ มัลติ แอสเซ็ท
 หมายเหตุประกอบงบการเงิน
 สำหรับปีสิ้นสุดวันที่ 30 พฤศจิกายน 2566

หน่วย : บาท

| | ณ วันที่ 30 พฤศจิกายน 2565 | | | |
|----------------------------|----------------------------|---------------|-----------------------|-----------------------|
| | อัตราดอกเบี้ยปรับ | | | รวม |
| | ขึ้นลงตามอัตรา | อัตราดอกเบี้ย | ไม่มีอัตรา | |
| | ตลาด | คงที่ | ดอกเบี้ย | |
| สินทรัพย์ทางการเงิน | | | | |
| เงินฝากธนาคาร | 2,517,162.62 | - | 640,995.06 | 3,158,157.68 |
| หน่วยลงทุน | - | - | 106,737,977.05 | 106,737,977.05 |
| ตราสารอนุพันธ์ | - | - | 3,225,573.45 | 3,225,573.45 |
| รวม | 2,517,162.62 | - | 110,604,545.56 | 113,121,708.18 |

11.3 ความเสี่ยงด้านอัตราแลกเปลี่ยน

ณ วันที่ 30 พฤศจิกายน 2566 และ 2565 กองทุนฯ มีบัญชีที่เป็นเงินตราต่างประเทศดังนี้

| | ดอลลาร์สหรัฐอเมริกา | |
|-----------------------------|---------------------|---------------|
| | 2566 | 2565 |
| เงินลงทุน (มูลค่ายุติธรรม) | 2,188,023.94 | 2,909,838.48 |
| เงินฝากธนาคาร | 53,756.30 | 12,611.02 |
| ลูกหนี้จากการขายเงินลงทุน | 101,197.39 | 221,922.17 |
| เจ้าหนี้จากการซื้อเงินลงทุน | 100,717.21 | 221,483.70 |
| | | |
| | ยูโร | |
| | 2566 | 2565 |
| เงินฝากธนาคาร | 11,326.98 | 3,634.18 |
| | | |
| | เยน | |
| | 2566 | 2565 |
| เงินลงทุน (มูลค่ายุติธรรม) | 21,662,500.00 | 16,189,600.00 |
| เงินฝากธนาคาร | 307,289.00 | 98,085.00 |
| | | |
| | ดอลลาร์ฮ่องกง | |
| | 2566 | 2565 |
| เงินฝากธนาคาร | 8,521.27 | 8,521.27 |

กองทุนเปิด แอล เอช โกลบอล ไดนามิกส์ มัลติ แอสเซ็ท

หมายเหตุประกอบงบการเงิน

สำหรับปีสิ้นสุดวันที่ 30 พฤศจิกายน 2566

หน่วย : บาท

11.4 ความเสี่ยงจากการดำเนินงานของผู้ออกตราสาร (Business Risk)

ความเสี่ยงที่เกิดจากการดำเนินงานของผู้ออกตราสาร หากผลการดำเนินงานหรือฐานะการเงินของผู้ออกตราสาร รวมทั้งความสามารถในการทำกำไรของผู้ออกตราสารเปลี่ยนแปลงไป ซึ่งอาจกระทบต่อราคาซื้อขายของตราสาร อย่างไรก็ตาม กองทุนฯ จะพิจารณาคัดเลือกหลักทรัพย์ที่จะลงทุน โดยการวิเคราะห์สถานะทางการเงิน ผลการดำเนินงาน การบริหารงาน เพื่อประกอบการตัดสินใจลงทุน และยังคงทำการติดตามข้อมูลข่าวสารของผู้ออกตราสารอย่างใกล้ชิดและต่อเนื่อง เพื่อปรับเปลี่ยนแผนการลงทุนอย่างเหมาะสม

11.5 ความเสี่ยงจากความสามารถในการชำระหนี้ของผู้ออกตราสาร (Credit Risk)

ความเสี่ยงจากการที่บริษัทผู้ออกตราสารไม่สามารถชำระคืนเงินต้นและ/หรือดอกเบี้ยได้ตามที่กำหนด หรือไม่ครบตามจำนวนที่ได้สัญญาไว้ อย่างไรก็ตาม กองทุนฯ จะวิเคราะห์ผลการดำเนินงานที่ผ่านมา ฐานะทางการเงิน ความน่าเชื่อถือของผู้ออกตราสารอย่างสม่ำเสมอ

11.6 ความเสี่ยงจากการขาดสภาพคล่องของตราสาร (Liquidity Risk)

ความเสี่ยงที่เกิดจากการไม่สามารถขายตราสารได้ในเวลาที่ต้องการหรืออาจไม่ได้ราคาตามที่คาดหวังเอาไว้ อย่างไรก็ตาม กองทุนฯ จะพิจารณาลงทุนในหลักทรัพย์ที่มีสภาพคล่องสอดคล้องกับประเภทลักษณะและนโยบายการลงทุนของกองทุนฯ อย่างเหมาะสม เพื่อให้มีความคล่องตัวในการบริหารของกองทุนฯ ทั้งนี้ แนวทางการบริหารความเสี่ยงจากการขาดสภาพคล่องของตราสารจะขึ้นอยู่กับพิจารณาตัดสินใจของกองทุนฯ โดยคำนึงถึงผลประโยชน์สูงสุดของผู้ถือหน่วยลงทุนเป็นสำคัญ

11.7 ความเสี่ยงจากการลงทุนในต่างประเทศ (Country and Political Risk)

เนื่องจากกองทุนฯ อาจลงทุนในตราสารต่างประเทศ กองทุนฯ จึงมีความเสี่ยงของประเทศที่ลงทุน เช่น การเปลี่ยนแปลงของปัจจัยพื้นฐาน สภาวะทางเศรษฐกิจ การเมือง ค่าเงิน และนโยบายต่างประเทศ โดยปัจจัยเหล่านี้อาจมีผลกระทบต่อราคาหน่วยลงทุน หรือหลักทรัพย์ที่กองทุนลงทุน อย่างไรก็ตาม กองทุนฯ จะติดตามและทำการวิเคราะห์ความเสี่ยงทางด้านปัจจัยพื้นฐาน สภาวะทางเศรษฐกิจ การเมือง ค่าเงิน และนโยบายต่างประเทศของประเทศที่ลงทุนอย่างสม่ำเสมอ

11.8 ความเสี่ยงจากข้อจำกัดการนำเงินลงทุนกลับประเทศ (Repatriation Risk)

เนื่องจากกองทุนฯ อาจจะมีการลงทุนในตราสารต่างประเทศ จึงมีความเสี่ยงจากการเปลี่ยนแปลงนโยบายต่างประเทศที่เกี่ยวกับการแลกเปลี่ยนเงินตราต่างประเทศ และการนำเงินลงทุนกลับเข้ามาในประเทศได้ ซึ่งอาจส่งผลให้กองทุนฯ ไม่สามารถชำระคืนให้ผู้ถือหน่วยลงทุนได้ตามจำนวนหรือเวลาที่กำหนด อย่างไรก็ตาม กองทุนฯ จะติดตามสถานการณ์ของประเทศคู่ค้าที่กองทุนฯ มีการลงทุนไว้อย่างใกล้ชิดและสม่ำเสมอ

กองทุนเปิด แอล เอช โกลบอล ไดนามิกส์ มัลติ แอสเซ็ท
หมายเหตุประกอบงบการเงิน
สำหรับปีสิ้นสุดวันที่ 30 พฤศจิกายน 2566

หน่วย : บาท

11.9 ความเสี่ยงจากการทำสัญญาซื้อขายล่วงหน้า (Derivative)

การทำสัญญาซื้อขายล่วงหน้า (Derivative) เพื่อป้องกันความเสี่ยง (Hedging) จากอัตราแลกเปลี่ยนอาจทำให้กองทุนเสียโอกาสในการได้รับผลตอบแทนที่เพิ่มขึ้น หากอัตราแลกเปลี่ยนมีการเปลี่ยนแปลงในทางตรงกันข้ามกับที่กองทุนคาดการณ์ไว้ อย่างไรก็ตาม กองทุนจะเข้าทำธุรกรรมดังกล่าวกับธนาคารที่มีกฎหมายเฉพาะจัดตั้งขึ้น หรือธนาคารพาณิชย์ และจะวิเคราะห์ฐานะทางการเงินของคู่สัญญาก่อนทำสัญญา รวมทั้งติดตามวิเคราะห์ความเสี่ยงในฐานะการเงินของคู่สัญญาอย่างต่อเนื่อง

12. การอนุมัติงบการเงิน

งบการเงินนี้ได้รับอนุมัติให้ออกโดยผู้มีอำนาจของกองทุนฯ เมื่อวันที่ 22 กุมภาพันธ์ 2567