

รายงานประจำปี

กองทุนเปิด แอล เอช อีเมอร์จิง มาร์เก็ต-E

สำหรับรอบระยะเวลาตั้งแต่วันที่ 1 กุมภาพันธ์ 2566 ถึงวันที่ 31 มกราคม 2567

กองทุนเปิด แอล เอช อีเมอร์จิง มาร์เก็ต-E (LHEME)

ประเภทโครงการ : กองทุนรวมหน่วยลงทุนประเภท Feeder Fund (Feeder Fund)

นโยบายการลงทุน : กองทุนมีนโยบายเน้นลงทุนในหน่วยลงทุนของกองทุนรวมต่างประเทศ (หรือ “กองทุนหลัก (Master Fund)”) โดยเฉลี่ยในรอบปีบัญชีไม่น้อยกว่าร้อยละ 80 ของมูลค่าทรัพย์สินสุทธิ ซึ่งกองทุนหลักที่กองทุนจะลงทุนคือกองทุน Schroder International Selection Fund Global Emerging Market Opportunities (กองทุนหลัก) ชนิดหน่วยลงทุน “Class C” สกุลเงินดอลลาร์สหรัฐฯ (USD) ซึ่ง จัดทะเบียนจัดตั้งในประเทศลักเซมเบิร์ก (Luxembourg) และอยู่ภายใต้หลักเกณฑ์ของ UCITS (Undertakings for Collective Investment in Transferable Securities) จัดตั้งและจัดการ และบริหารการลงทุนโดย Schroder Investment Management (Europe) S.A.

กองทุน Schroder International Selection Fund Global Emerging Market Opportunities มีนโยบายเน้นลงทุนอย่างน้อยสองในสามของสินทรัพย์ในส่วนของตราสารทุนและตราสารที่เกี่ยวข้องกับตราสารทุนของบริษัทในประเทศตลาดเกิดใหม่ทั่วโลก (Emerging Market Countries)

กองทุนหลักอาจลงทุนไม่เกิน 40% ของสินทรัพย์ในเงินสดและพันธบัตรทั่วโลกเพื่อปกป้องผลตอบแทนเมื่อผู้จัดการการลงทุนคาดว่าตลาดหุ้นจะผันผวนเป็นพิเศษ

กองทุนหลักอาจลงทุนโดยตรงในหุ้นประเภท China-B Share และ China Hshares และอาจลงทุนน้อยกว่า 20% ของทรัพย์สิน (ทรัพย์สินสุทธิ) ทั้งทางตรงหรือทางอ้อม (เช่น ลงทุนผ่านหุ้นกู้ที่มีอนุพันธ์แฝง) ในหุ้นประเภท A-Shares โดยผ่าน Shanghai-Hong Kong Stock Connect และ Shenzhen-Hong Kong Stock Connect และ หุ้นที่จดทะเบียนใน Science Technology and Innovation (STAR) Board และ ChiNext ทั้งนี้ บริษัทจัดการขอสงวนสิทธิ์ในการเปลี่ยนแปลงชนิดของหน่วยลงทุน (Share Class) และ/หรือสกุลเงินที่จะลงทุนอื่นใด ตามความเหมาะสม เพื่อประโยชน์ในการบริหารจัดการให้เป็นไปตามวัตถุประสงค์ของกองทุน โดยถือว่าได้รับความเห็นชอบจากผู้ถือหน่วยลงทุนแล้ว ทั้งนี้ การเปลี่ยนแปลงดังกล่าวจะคำนึงถึงและรักษาประโยชน์ของผู้ถือหน่วยลงทุนเป็นสำคัญ

สำหรับการลงทุนในประเทศของกองทุนเปิด แอล เอช อีเมอร์จิง มาร์เก็ต-E กองทุนอาจเข้าทำธุรกรรม การซื้อโดยมีสัญญาขายคืน (reverse repo) และ/หรือธุรกรรมประเภทการให้ยืมหลักทรัพย์ (securities lending) รวมถึงอาจลงทุนในหรือมีไว้ซึ่งตราสารหนี้ที่มีอันดับความน่าเชื่อถือต่ำกว่าที่สามารถลงทุนได้ (non-investment grade) และตราสารหนี้ที่ไม่ได้รับการจัดอันดับความน่าเชื่อถือ (Unrated) รวมทั้งตราสารทุนที่ไม่ได้จดทะเบียนในตลาดหลักทรัพย์ (Unlisted Securities) นอกจากนี้ อาจพิจารณาลงทุนทั้งในและต่างประเทศ ในเงินฝากธนาคาร ตราสารแห่งหนึ่ง ตราสารกึ่งหนึ่งกึ่งทุน ใบสำคัญแสดงสิทธิ และ/หรือหน่วย private equity ตามประกาศสำนักงานคณะกรรมการ ก.ล.ต. รวมถึง หลักทรัพย์ และ/หรือทรัพย์สินอื่นหรือการหาผลตอบแทนโดยวิธีอื่นตามที่ระบุไว้ในโครงการ และ/หรือตามที่คณะกรรมการ ก.ล.ต. หรือ สำนักงานคณะกรรมการ ก.ล.ต. ประกาศกำหนดหรือให้ความเห็นชอบ ทั้งนี้ กองทุนจะไม่ลงทุนในตราสารที่มีสัญญาซื้อขายล่วงหน้าแฝง (Structured Note)



เรียน ท่านผู้ถือหน่วยลงทุน
กองทุนเปิด แอล เอช อีเมอร์จิง มาร์เก็ต-E

บริษัทหลักทรัพย์จัดการกองทุน แลนด์ แอนด์ เฮ้าส์ จำกัด ขอนำเสนอ “รายงานสรุปสถานะการลงทุน” เพื่อรายงานผลการดำเนินงานของกองทุนตั้งแต่วันที่ 1 กุมภาพันธ์ 2566 ถึงวันที่ 31 มกราคม 2567 มาเพื่อโปรดทราบ

สภาพตลาดในรอบบัญชีตั้งแต่วันที่ 1 กุมภาพันธ์ 2566 ถึงวันที่ 31 มกราคม 2567

กองทุน LHEME ในช่วงรอบระยะเวลา 1 กุมภาพันธ์ 2566 ถึงวันที่ 31 มกราคม 2567 ให้ผลตอบแทน -12.20%

- หุ้นตลาดเกิดใหม่ยังคงให้ผลตอบแทนที่ต่ำกว่าหุ้นจากประเทศพัฒนาแล้ว ซึ่งการฟื้นตัวของเศรษฐกิจจีน และการชะลอตัวของเศรษฐกิจโลกที่กระทบต่อภาคการส่งออกในหลายประเทศของเศรษฐกิจเกิดใหม่ การขึ้นดอกเบี้ยสหรัฐฯ ที่คงไว้อยู่ในระดับสูงที่นาน และส่งผลให้ Bond Yield ปรับตัวขึ้นสูง ค่าเงินดอลลาร์แข็งค่าเมื่อเทียบกับสกุลเงินของเศรษฐกิจเกิดใหม่ ยังเป็นปัจจัยกดดันที่ทำให้ตลาดหุ้นเกิดใหม่ยังคงสร้างผลตอบแทนติดลบมาตั้งแต่ต้นปี
- อย่างไรก็ตาม สภาพการเงินเพื่อสูงชะลอตัวลงอย่างเห็นได้ชัด โดยหลายธนาคารกลางเริ่มส่งสัญญาณในการเตรียมการลดดอกเบี้ย และสภาวะเศรษฐกิจโลกซึ่งแม้จะชะลอตัวแต่ในภาพรวมยังคงแข็งแกร่งกว่าที่ตลาดคาด กลายเป็นปัจจัยหนุนที่ช่วยให้ตั้งแต่เข้าสู่กลางเดือนตุลาคม 2566 ตลาดหุ้นทั่วโลกปรับตัวขึ้น ซึ่งรวมถึงตลาดหุ้นของกลุ่มประเทศกำลังพัฒนาด้วยช่วยกัน
- ทั้งนี้ กองทุนได้ปรับการลงทุน โดยเปลี่ยนจากกองทุน American Century Emerging Market Fund มาเป็นกองทุน Schroder International Selection Fund Global Emerging Market Opportunities ซึ่งมีความผันผวนที่น้อยกว่า และผลตอบแทนในระยะยาวที่ผ่านมาสามารถสร้างผลตอบแทนได้ดีกว่า โดยยังคงมีการลงทุนใน Goldman Sachs Core Emerging Fund บางส่วน เพื่อช่วยกระจายความเสี่ยงและสร้างผลตอบแทนส่วนเพิ่มให้กับกองทุน

มุมมอง

- แนวโน้มเศรษฐกิจโลกเริ่มเห็นสัญญาณการฟื้นตัวในครึ่งปีแรก ซึ่งช่วยส่งผลดีต่อกลุ่มตลาดหุ้น Emerging Market
- ตลาดหุ้นจีนปีนี้มีแนวโน้มฟื้นตัว และเป็นตัวนำในการกลับมาสร้างผลตอบแทนที่ดีของตลาด Emerging Market
- สภาวะดอกเบี้ยขาลง และแนวโน้มเงินดอลลาร์อาจอ่อนค่าเมื่อเทียบกับฝั่ง Emerging Market ทำให้การลงทุนในตลาดนี้มีความน่าสนใจมากขึ้น

ทั้งนี้ บริษัทขอขอบพระคุณท่านผู้ถือหน่วยลงทุนเป็นอย่างสูง ที่ได้มอบความไว้วางใจให้บริษัทบริหารเงินลงทุนของท่าน บริษัทยังคงยืนยันในความตั้งใจและทุ่มเทความสามารถเพื่อบริหารเงินของท่านอย่างมีประสิทธิภาพสูงที่สุดต่อไป และหากท่านมีข้อสงสัยประการใด ท่านสามารถติดต่อมาได้ที่บริษัทหลักทรัพย์จัดการกองทุน แลนด์ แอนด์ เฮ้าส์ จำกัด หมายเลขโทรศัพท์ 02-286-3484 หรือที่อีเมล lhfund@lhfund.co.th

ขอแสดงความนับถือ
บริษัทหลักทรัพย์จัดการกองทุน แลนด์ แอนด์ เฮ้าส์ จำกัด

รายชื่อผู้จัดการกองทุน

ผู้จัดการกองทุนรวม	วันเริ่มบริหารกองทุน
ชื่อ-นามสกุล	
คุณพรเพ็ญ ชุติประเสริฐ	25 มีนาคม 2565
คุณพลสินธุ์ กิจมันถาวร	12 มกราคม 2565



รายงานความเห็นของผู้ดูแลผลประโยชน์

เสนอ ผู้ถือหน่วยลงทุนกองทุนเปิด แอล เอช อีเมอร์จิ้ง มาร์เก็ต-E

ตามที่ธนาคารไทยพาณิชย์ จำกัด (มหาชน) ในฐานะผู้ดูแลผลประโยชน์กองทุนเปิด แอล เอช อีเมอร์จิ้ง มาร์เก็ต-E ซึ่งมีบริษัทหลักทรัพย์จัดการกองทุน แลนด์ แอนด์ เฮาส์ จำกัด เป็นผู้จัดการกองทุนได้ปฏิบัติหน้าที่ผู้ดูแลผลประโยชน์ของกองทุนดังกล่าว สำหรับระยะเวลาตั้งแต่วันที่ 1 กุมภาพันธ์ 2566 ถึงวันที่ 31 มกราคม 2567 แล้ว นั้น

ธนาคาร เห็นว่าบริษัทหลักทรัพย์จัดการกองทุน แลนด์ แอนด์ เฮาส์ จำกัด ได้ปฏิบัติหน้าที่ในการจัดการกองทุนเปิด แอล เอช อีเมอร์จิ้ง มาร์เก็ต-E โดยถูกต้องตามที่ควรตามวัตถุประสงค์ ที่ได้กำหนดไว้ในโครงการจัดการที่ได้รับอนุมัติจากสำนักงานคณะกรรมการกำกับหลักทรัพย์และตลาดหลักทรัพย์และภายใต้พระราชบัญญัติหลักทรัพย์และตลาดหลักทรัพย์ พ.ศ. 2535

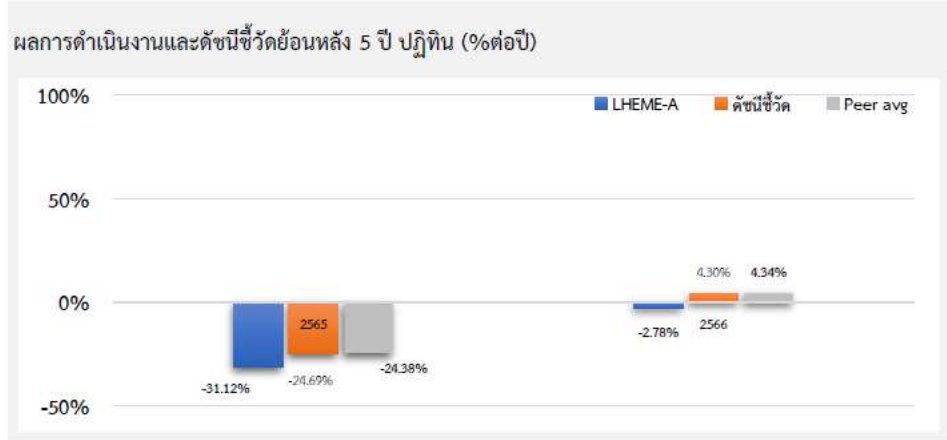
ขอแสดงความนับถือ

ธนาคารไทยพาณิชย์ จำกัด (มหาชน)

(นางสาวจรัสจิต อัจฉริยะธรรม)

ผู้จัดการบริการหลักทรัพย์

ตารางเปรียบเทียบผลการดำเนินงาน
 ชนิดสะสมมูลค่า
 ข้อมูล ณ วันที่ 31 มกราคม 2567



ผลการดำเนินงานย้อนหลังแบบปักหมุด (1%ต่อปี)

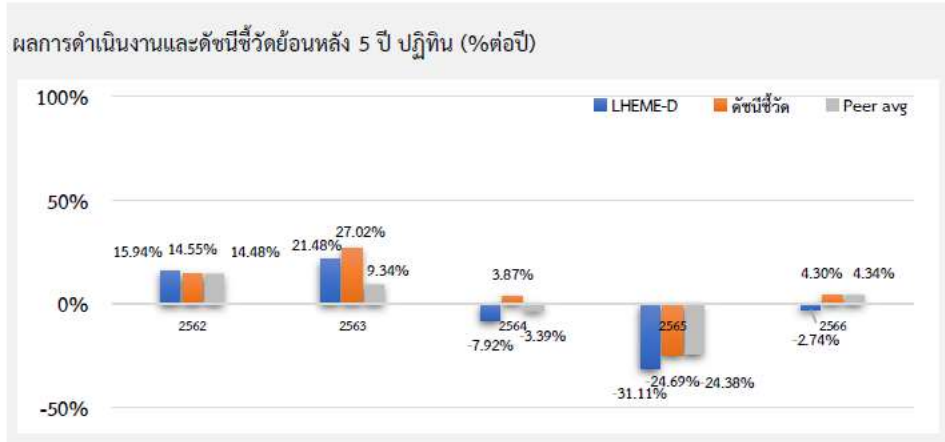
	YTD	3 เดือน	6 เดือน	1 ปี ¹
LHEME-A	-4.26	4.56	-8.86	-10.97
ดัชนีชี้วัด	-2.51	4.51	-3.93	-0.16
ค่าเฉลี่ยในกลุ่มเดียวกัน	-3.73	5.41	-8.27	-5.60
ความผันผวนกองทุน	3.83	6.30	9.83	14.60
ความผันผวนดัชนีชี้วัด	4.50	6.64	10.18	14.81
	3 ปี ¹	5 ปี ¹	10 ปี ¹	ตั้งแต่จัดตั้ง ¹
LHEME-A	N/A	N/A	N/A	-17.72
ดัชนีชี้วัด	N/A	N/A	N/A	-8.80
ค่าเฉลี่ยในกลุ่มเดียวกัน	-9.97	-2.87	-0.44	N/A
ความผันผวนกองทุน	N/A	N/A	N/A	17.56
ความผันผวนดัชนีชี้วัด	N/A	N/A	N/A	17.76

ชื่อกองทุน	มูลค่าหน่วยลงทุน	มูลค่าทรัพย์สินสุทธิ
LHEME-A	6,6530	11,786,366.54

ข้อมูล ณ วันที่ 31 มกราคม 2567

- เอกสารการวัดผลการดำเนินงานของกองทุนรวมฉบับนี้ได้จัดทำขึ้นตามมาตรฐานการวัดผลการดำเนินงานของกองทุนรวมของสมาคมบริษัทจัดการลงทุน
- ผลการดำเนินงานในอดีต/ผลการเปรียบเทียบผลการดำเนินงานที่เกี่ยวข้องกับผลิตภัณฑ์ในตลาดทุน มิได้เป็นสิ่งยืนยันถึงผลการดำเนินงานในอนาคต
- ทำความเข้าใจลักษณะสินค้า เงื่อนไข ผลตอบแทน และความเสี่ยง ก่อนตัดสินใจลงทุน

ตารางเปรียบเทียบผลการดำเนินงาน
ชนิดจ่ายเงินปันผล
ข้อมูล ณ วันที่ 31 มกราคม 2567



ผลการดำเนินงานย้อนหลังแบบปักหมุด (1%ต่อปี)

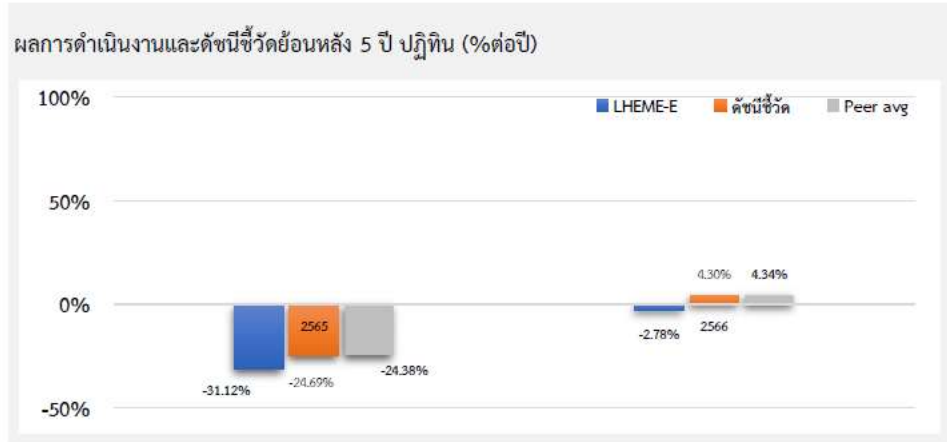
	YTD	3 เดือน	6 เดือน	1 ปี ¹
LHEME-D	-4.26	4.56	-8.84	-10.93
ดัชนีชี้วัด	-2.51	4.51	-3.93	-0.16
ค่าเฉลี่ยในกลุ่มเดียวกัน	-3.73	5.41	-8.27	-5.60
ความผันผวนกองทุน	3.83	6.30	9.83	14.59
ความผันผวนดัชนีชี้วัด	4.50	6.64	10.18	14.81
	3 ปี ¹	5 ปี ¹	10 ปี ¹	ตั้งแต่จัดตั้ง ¹
LHEME-D	-17.28	-4.62	N/A	-6.64
ดัชนีชี้วัด	-8.28	2.10	N/A	-0.29
ค่าเฉลี่ยในกลุ่มเดียวกัน	-9.97	-2.87	-0.44	N/A
ความผันผวนกองทุน	17.57	19.29	N/A	18.68
ความผันผวนดัชนีชี้วัด	17.78	19.73	N/A	19.09

ชื่อกองทุน	มูลค่าหน่วยลงทุน	มูลค่าทรัพย์สินสุทธิ
LHEME-D	6,3713	38,463,810.74

ข้อมูล ณ วันที่ 31 มกราคม 2567

- เอกสารการวัดผลการดำเนินงานของกองทุนรวมฉบับนี้ได้จัดทำขึ้นตามมาตรฐานการวัดผลการดำเนินงานของกองทุนรวมของสมาคมบริษัทจัดการลงทุน
- ผลการดำเนินงานในอดีต/ผลการเปรียบเทียบผลการดำเนินงานที่เกี่ยวข้องกับผลิตภัณฑ์ในตลาดทุน มิได้เป็นสิ่งยืนยันถึงผลการดำเนินงานในอนาคต
- ทำความเข้าใจลักษณะสินค้า เงื่อนไข ผลตอบแทน และความเสี่ยง ก่อนตัดสินใจลงทุน

ตารางเปรียบเทียบผลการดำเนินงาน
 ชนิดช่องทางอิเล็กทรอนิกส์
 ข้อมูล ณ วันที่ 31 มกราคม 2567



ผลการดำเนินงานย้อนหลังแบบปักหมุด (¹%ต่อปี)

	YTD	3 เดือน	6 เดือน	1 ปี ¹
LHEME-E	-4.26	4.56	-8.86	-10.97
ดัชนีชี้วัด	-2.51	4.51	-3.93	-0.16
ค่าเฉลี่ยในกลุ่มเดียวกัน	-3.73	5.41	-8.27	-5.60
ความผันผวนกองทุน	3.83	6.30	9.83	14.60
ความผันผวนดัชนีชี้วัด	4.50	6.64	10.18	14.81
	3 ปี ¹	5 ปี ¹	10 ปี ¹	ตั้งแต่จัดตั้ง ¹
LHEME-E	N/A	N/A	N/A	-17.72
ดัชนีชี้วัด	N/A	N/A	N/A	-8.80
ค่าเฉลี่ยในกลุ่มเดียวกัน	-9.97	-2.87	-0.44	N/A
ความผันผวนกองทุน	N/A	N/A	N/A	17.56
ความผันผวนดัชนีชี้วัด	N/A	N/A	N/A	17.76

ชื่อกองทุน	มูลค่าหน่วยลงทุน	มูลค่าทรัพย์สินสุทธิ
LHEME-E	6,6518	3,288,713.93

ข้อมูล ณ วันที่ 31 มกราคม 2567

- เอกสารการวัดผลการดำเนินงานของกองทุนรวมฉบับนี้ได้จัดทำขึ้นตามมาตรฐานการวัดผลการดำเนินงานของกองทุนรวมของสมาคมบริษัทจัดการลงทุน
- ผลการดำเนินงานในอดีต/ผลการเปรียบเทียบผลการดำเนินงานที่เกี่ยวข้องกับผลิตภัณฑ์ในตลาดทุน มิได้เป็นสิ่งยืนยันถึงผลการดำเนินงานในอนาคต
- ทำความเข้าใจลักษณะสินค้า เงื่อนไข ผลตอบแทน และความเสี่ยง ก่อนตัดสินใจลงทุน

ข้อมูลกองทุนรวมต่างประเทศที่มีการลงทุนเกินร้อยละ 20 ของมูลค่าทรัพย์สินสุทธิของกองทุนรวม

ชื่อกองทุน	กองทุน Schroder International Selection Fund Global Emerging Market Opportunities (กองทุนหลัก) ชนิดหน่วยลงทุน “Class C” สกุลเงินดอลลาร์สหรัฐฯ (USD) จัดตั้งขึ้นภายใต้กฎหมายของประเทศลักเซมเบิร์ก (Luxembourg) และบริหารจัดการโดย Schroder Investment Management (Europe) S.A.
วัตถุประสงค์	กองทุนมีเป้าหมายเพื่อให้การเติบโตของเงินทุนและรายได้เกินกว่าดัชนี MSCI Emerging Markets (Net TR) หลังหักค่าธรรมเนียม ในช่วงระยะเวลาสามถึงห้าปีโดยการลงทุนในตราสารทุนและหลักทรัพย์ที่เกี่ยวข้องกับตราสารทุนของบริษัทในประเทศตลาดเกิดใหม่ทั่วโลก
นโยบายการลงทุน	<p>กองทุน Schroder International Selection Fund Global Emerging Market Opportunities มีนโยบายเน้นลงทุนอย่างน้อยสองในสามของสินทรัพย์ในส่วนของตราสารทุนและหลักทรัพย์ที่เกี่ยวข้องกับตราสารทุนของบริษัทในประเทศตลาดเกิดใหม่ทั่วโลก</p> <p>กองทุนหลักอาจลงทุนไม่เกิน 40% ของสินทรัพย์ในเงินสดและพันธบัตรทั่วโลกเพื่อปกป้องผลตอบแทนเมื่อผู้จัดการการลงทุนคาดว่าตลาดหุ้นจะผันผวนเป็นพิเศษ</p> <p>กองทุนหลักอาจลงทุนโดยตรงในหุ้นประเภท China-B Share และ China HShares และอาจลงทุนน้อยกว่า 20% ของทรัพย์สิน (ทรัพย์สินสุทธิ) ทั้งทางตรงหรือทางอ้อม (เช่น ลงทุนผ่านหุ้นกู้ที่มีอนุพันธ์แฝง) ในหุ้นประเภท A-Shares โดยผ่าน Shanghai-Hong Kong Stock Connect และ Shenzhen-Hong Kong Stock Connect และ หุ้นที่จดทะเบียนใน Science Technology and Innovation (STAR) Board และ ChiNext</p> <p>กองทุนหลักอาจลงทุนได้ถึงหนึ่งในสามของทรัพย์สินทั้งหมดทั้งทางตรงหรือทางอ้อมในหลักทรัพย์อื่น (รวมถึงชนิดหน่วยลงทุนอื่น) ในหลากหลายประเทศ/ภูมิภาค หลากหลายอุตสาหกรรม หรือหลายสกุลเงิน กองทุนรวม ใบสำคัญแสดงสิทธิ ตลาดเงิน และอาจรวมไปถึงการถือเงินสดได้</p> <p>กองทุนหลักอาจลงทุนหรือมีไว้ซึ่งสัญญาซื้อขายล่วงหน้า (Derivatives) โดยมีวัตถุประสงค์เพื่อป้องกันหรือลดความเสี่ยง และ/หรือเพื่อเพิ่มประสิทธิภาพการบริหารการลงทุน</p>
บริษัทจัดการ	Schroder Investment Management (Europe) S.A.
ผู้จัดการกองทุน	Schroder Investment Management Limited
ผู้เก็บรักษาทรัพย์สิน	J.P. Morgan SE, Luxembourg
สกุลเงิน	ดอลลาร์สหรัฐฯ (US Dollar)
วันที่จัดตั้งกองทุน	19 มกราคม 2550
วันที่จัดตั้งชนิดหน่วยลงทุน Class C	19 มกราคม 2550
อายุกองทุน	ไม่กำหนด
วันทำการซื้อขายหน่วยลงทุน	ทุกวันทำการ
ค่าธรรมเนียม	Initial sales charge up to 1.00% Annual management fee 1.00% Ongoing charge 1.31%
ดัชนีอ้างอิง	MSCI Emerging Markets (Net TR)
ISIN Codes	LU0269905302
Bloomberg Ticker codes	SCGMOCA LX
แหล่งข้อมูลกองทุนหลัก	https://www.schroders.com/en-lu/lu/professional/fund-centre/#/fund/SCHDR_F000000255/schroder-international-selection-fund-global-emerging-market-opportunities-c-accumulation-usd/LU0269905302/profile/

สรุปความเสี่ยงที่สำคัญของกองทุนหลัก (Risk Considerations) อาทิ เช่น**ความเสี่ยงด้านความยั่งยืน (Sustainability risk)**

กองทุนมีลักษณะเฉพาะหรือบริหารจัดการลงทุนโดยคำนึงถึงสิ่งแวดล้อม (Environmental) และ/หรือสังคม (Social) กล่าวคือ กองทุนอาจมีข้อจำกัดในสัดส่วนการลงทุนในบางบริษัท บางอุตสาหกรรม บางภาคธุรกิจ ซึ่งอาจเสียโอกาสการลงทุนในบางบริษัท บางอุตสาหกรรม บางภาคธุรกิจ หรือหลักทรัพย์บางอย่างที่ไม่สอดคล้องกับหลักเกณฑ์ความยั่งยืนดังกล่าวได้

ความเสี่ยงจากสกุลเงินตราต่างประเทศ (Currency risk)

กองทุนอาจได้รับความสูญเสียหรือมีมูลค่าลดลงได้เนื่องจากการเปลี่ยนแปลงของอัตราแลกเปลี่ยน

ความเสี่ยงจากการลงทุนในตลาดเกิดใหม่ (Emerging Markets & Frontier risk)

การลงทุนในตลาดเกิดใหม่ โดยเฉพาะกลุ่มประเทศตลาดเกิดใหม่ที่ยังอยู่ในช่วงเริ่มต้นของการพัฒนา โดยทั่วไปมีความเสี่ยงทางการเมือง กฎหมาย คู่สัญญา การดำเนินงาน และสภาพคล่องมากกว่าตลาดที่พัฒนาแล้ว

ความเสี่ยงในการลงทุนผ่านช่องทาง Stock Connect (Stock Connect risk)

กองทุนอาจลงทุนในหุ้นจีนผ่านทาง Shanghai-Hong Kong Stock Connect และ Shenzhen-Hong Kong Stock Connect ซึ่งอาจเกี่ยวข้องกับกักบัญชีและชำระบัญชี กฎระเบียบ การดำเนินงาน และความเสี่ยงของคู่สัญญา

ความเสี่ยงด้านสภาพคล่อง (Liquidity risk)

ในสภาวะตลาดที่มีความผันผวน กองทุนอาจไม่สามารถขายหลักทรัพย์ได้เต็มมูลค่าหรืออาจไม่สามารถขายได้เลย ซึ่งอาจส่งผลกระทบต่อผลการดำเนินงานของกองทุน ซึ่งอาจทำให้กองทุนต้องเลื่อนชำระหรือระงับการไถ่ถอนหุ้นได้

ความเสี่ยงด้านปฏิบัติการ (Operational risk)

ความเสียหายที่เกิดจากกระบวนการปฏิบัติงาน รวมถึงกระบวนการที่เกี่ยวข้องกับการเก็บรักษาสินทรัพย์ อาจส่งผลให้กองทุนได้รับความเสียหายหรือขาดทุนได้

ความเสี่ยงจากผลประกอบการหรือผลการดำเนินการ (Performance risk)

วัตถุประสงค์การลงทุนเป็นเพียงเป้าหมายของผลลัพธ์ที่คาดหวังไว้ แต่ไม่ได้รับประกันว่าจะบรรลุผลตามวัตถุประสงค์การลงทุนดังกล่าว ทั้งนี้ ขึ้นอยู่กับสภาวะตลาด และสภาพแวดล้อมทางเศรษฐกิจในระดับมหภาคที่วัตถุประสงค์ในการลงทุนดังกล่าวอาจบรรลุผลได้ยากขึ้น

ความเสี่ยงจากการใช้ดอกเบี้ยระหว่างธนาคาร (IBOR)

การเปลี่ยนแปลงของตลาดการเงินจากการใช้อัตราดอกเบี้ยระหว่างธนาคาร IBORs (Interbank Offer Rate - IBORs) ไปเป็นอัตราอ้างอิงอื่น อาจส่งผลกระทบต่อประเมินมูลค่าของสินทรัพย์ที่ถือครอง และส่งผลกระทบต่อสภาพคล่องของตราสารบางประเภท ซึ่งอาจส่งผลกระทบต่อประสิทธิภาพการลงทุนของกองทุน

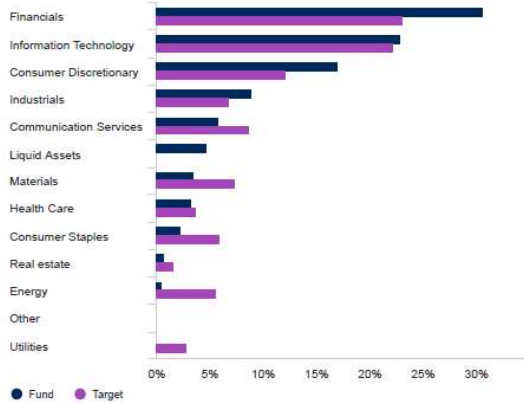
ความเสี่ยงจากตราสารอนุพันธ์/สัญญาซื้อขายล่วงหน้า (Derivatives risk)

กองทุนอาจลงทุนในตราสารอนุพันธ์/สัญญาซื้อขายล่วงหน้า เพื่อบริหารจัดการลงทุนอย่างมีประสิทธิภาพ รวมทั้งการใช้เทคนิคการ short selling และ leverage เพื่อเป้าหมายในการสร้างผลตอบแทน อาจทำให้ผลการดำเนินงานไม่เป็นไปตามที่คาดหวัง อาจสร้างผลขาดทุนมากกว่าต้นทุนของตราสารอนุพันธ์/สัญญาซื้อขายล่วงหน้า ซึ่งการลงทุนในตราสารอนุพันธ์/สัญญาซื้อขายล่วงหน้าอาจทำให้ผลตอบแทนไม่เป็นไปตามที่คาดหวัง และอาจสร้างผลขาดทุนมากกว่าต้นทุนของตราสารอนุพันธ์/สัญญาซื้อขายล่วงหน้าและอาจทำให้กองทุนขาดทุนได้

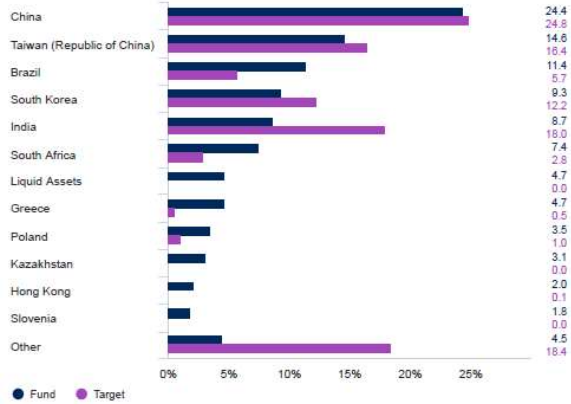
พอร์ตการลงทุน

Asset allocation

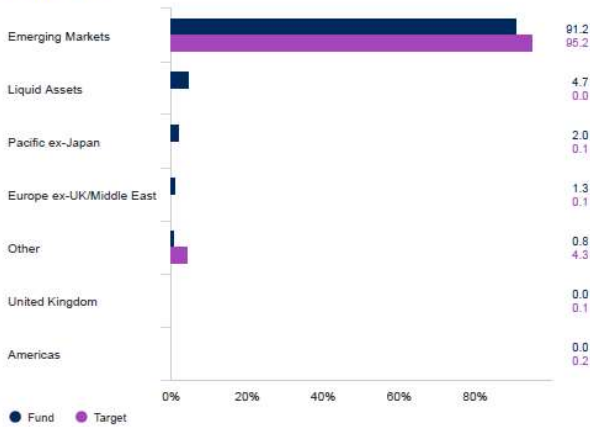
Sector (%)



Geographical breakdown (%)



Region (%)



Top 10 holdings (%)

Holding name	%
Taiwan Semiconductor Manufacturing Co Ltd	9.8
Tencent Holdings Ltd	5.8
Samsung Electronics Co Ltd	5.2
HDFC Bank Ltd	2.7
Itau Unibanco Holding SA	2.6
FirstRand Ltd	2.4
Piraeus Financial Holdings SA	2.3
Shoprite Holdings Ltd	2.3
AIA Group Ltd	2.0
Kaspi.KZ JSC	2.0

Source: Schroders. Top holdings and asset allocation are at fund level.

ผลการดำเนินงานของกองทุนหลัก Schroder International Selection Fund Global Emerging Market Opportunities

Share class performance (%)

Cumulative performance	1 month	3 months	YTD	1 year	3 years	5 years	10 years
Share class (Net)	-5.6	5.9	-5.6	-6.0	-24.7	14.2	44.9
Target	-4.6	7.0	-4.6	-2.9	-20.9	5.1	32.6

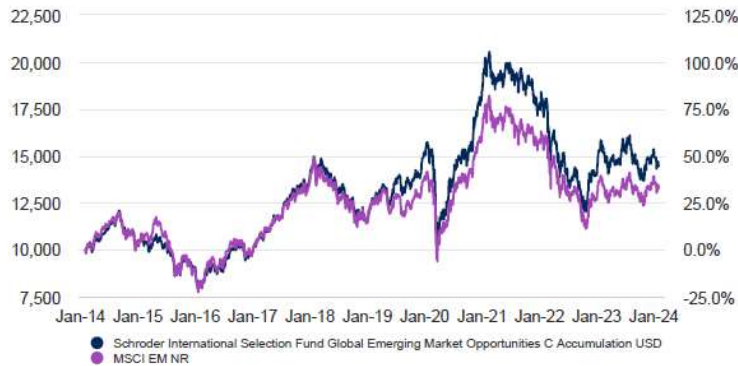
Discrete yearly performance (%)	Jan 14 - Jan 15	Jan 15 - Jan 16	Jan 16 - Jan 17	Jan 17 - Jan 18	Jan 18 - Jan 19	Jan 19 - Jan 20	Jan 20 - Jan 21	Jan 21 - Jan 22	Jan 22 - Jan 23	Jan 23 - Jan 24
Share class (Net)	4.2	-20.6	25.9	42.3	-14.3	15.5	31.4	-9.9	-11.0	-6.0
Target	5.2	-20.9	25.4	41.0	-14.2	3.8	27.9	-7.2	-12.1	-2.9

Calendar year performance	2014	2015	2016	2017	2018	2019	2020	2021	2022	2023
Share class (Net)	-1.0	-13.4	9.3	39.4	-16.0	30.5	22.3	-4.4	-20.8	9.8
Target	-2.2	-14.9	11.2	37.3	-14.6	18.4	18.3	-2.5	-20.1	9.8

Performance over 10 years (%)



10 year return of USD 10,000



หมายเหตุ

ข้อมูลจาก Factsheet Schroder International Selection Fund Global Emerging Market Opportunities as of January 31, 2024

รายงานสถานะการลงทุน การกู้ยืมเงิน และการก่อภาระผูกพัน
มูลค่า ณ วันที่ 31 มกราคม 2567

รายละเอียดการลงทุน	มูลค่าตามราคาตลาด	%NAV
หลักทรัพย์หรือทรัพย์สินในประเทศ	1,122,258.02	2.10
เงินฝากธนาคาร	1,122,258.02	2.10
หลักทรัพย์หรือทรัพย์สินในต่างประเทศ	52,837,281.07	98.69
หน่วยลงทุน	52,837,281.07	98.69
สัญญาซื้อขายล่วงหน้า	-272,691.65	-0.51
สัญญาที่อ้างอิงกับอัตราแลกเปลี่ยน	-272,691.65	-0.51
ประเภทรายการค้างรับค้างจ่ายหรือหนี้สินอื่น ๆ	-147,956.23	-0.28
มูลค่าทรัพย์สินสุทธิ	53,538,891.21	100

รายละเอียดการลงทุนในหลักทรัพย์
มูลค่า ณ วันที่ 31 มกราคม 2567

รายละเอียด	อัตราส่วน (%)	จำนวนเงินต้น หรือ จำนวนหุ้น/ หน่วย	มูลค่ายุติธรรม (บาท)
เงินฝากธนาคาร			
ธนาคารไทยพาณิชย์ จำกัด (มหาชน)	2.10	992,358.00	1,122,258.02
รวมเงินฝากธนาคาร	2.10		1,122,258.02
สัญญาซื้อขายล่วงหน้า			
สัญญาที่อ้างอิงกับอัตราแลกเปลี่ยน	-0.51	41,667,301.50	-272,691.65
รวมสัญญาซื้อขายล่วงหน้า	-0.51		-272,691.65
หน่วยลงทุน			
หมวดธุรกิจหลักทรัพย์อื่นๆ			
Goldman Sachs Funds SICAV/Luxembourg	16.87	25,182.28	9,031,935.24
Schroder Investment Management	81.82	62,280.00	43,805,345.83
รวมหน่วยลงทุน	98.69		52,837,281.07
รวมเงินลงทุน	100.28		53,686,847.44
รายการค้างจ่ายหรือหนี้สินอื่น ๆ	-0.28		-147,956.23
มูลค่าทรัพย์สินสุทธิ	100		53,538,891.21

รายละเอียดการลงทุนในสัญญาซื้อขายล่วงหน้า
มูลค่า ณ วันที่ 31 มกราคม 2567

ประเภทสัญญา	คู่สัญญา	วัตถุประสงค์	มูลค่าสัญญา (Notional Amount)	% NAV	วันครบกำหนด	กำไร/ขาดทุน (Net Gain/Loss)
สัญญาที่อ้างอิงกับอัตราแลกเปลี่ยน USD/THB						
สัญญาฟอร์เวิร์ด	BANK OF AYUDHYA PUBLIC COMPANY LIMITED	ป้องกันความเสี่ยง	2,556,182.00	(0.1100)	22 Mar 2024	(58,898.23)
สัญญาฟอร์เวิร์ด	BANK OF AYUDHYA PUBLIC COMPANY LIMITED	ป้องกันความเสี่ยง	2,432,339.00	(0.0639)	26 Apr 2024	(34,199.13)
สัญญาฟอร์เวิร์ด	BANK OF AYUDHYA PUBLIC COMPANY LIMITED	ป้องกันความเสี่ยง	7,080,040.00	0.1166	28 Jun 2024	62,446.20
สัญญาฟอร์เวิร์ด	THE SIAM COMMERCIAL BANK PUBLIC COMPANY LIMITED	ป้องกันความเสี่ยง	6,814,000.00	(0.4063)	24 May 2024	(217,552.00)
สัญญาฟอร์เวิร์ด	THE SIAM COMMERCIAL BANK PUBLIC COMPANY LIMITED	ป้องกันความเสี่ยง	3,066,375.00	0.1041	23 Feb 2024	55,749.88
สัญญาฟอร์เวิร์ด	THE SIAM COMMERCIAL BANK PUBLIC COMPANY LIMITED	ป้องกันความเสี่ยง	3,213,288.00	0.0478	23 Feb 2024	25,567.29
สัญญาฟอร์เวิร์ด	THE SIAM COMMERCIAL BANK PUBLIC COMPANY LIMITED	ป้องกันความเสี่ยง	2,958,212.50	(0.0564)	24 May 2024	(30,197.10)
สัญญาฟอร์เวิร์ด	THE SIAM COMMERCIAL BANK PUBLIC COMPANY LIMITED	ป้องกันความเสี่ยง	1,580,715.00	(0.0246)	23 Feb 2024	(13,145.36)
สัญญาฟอร์เวิร์ด	TMBThanachart Bank Public Company Limited	ป้องกันความเสี่ยง	5,708,720.00	0.0778	23 Feb 2024	41,663.20
สัญญาฟอร์เวิร์ด	TMBThanachart Bank Public Company Limited	ป้องกันความเสี่ยง	6,257,430.00	(0.1945)	22 Mar 2024	(104,126.40)

รายละเอียดตัวตราสารและอันดับความน่าเชื่อถือของตราสารแห่งนี้ เงินฝาก หรือตราสารกึ่งหนี้กึ่งทุน
มูลค่า ณ วันที่ 31 มกราคม 2567

ประเภท	ผู้ออก	อันดับ ความน่าเชื่อถือ	มูลค่าตาม ราคาตลาด
เงินฝากธนาคาร	ธนาคารไทยพาณิชย์ จำกัด (มหาชน)	AA+(FITCH)	989,059.65

สถาบันการจัดอันดับความน่าเชื่อถือ TRIS Rating

คำอธิบายการจัดอันดับเครดิตตราสารหนี้ระยะกลางและยาวมีอายุตั้งแต่ 1 ปีขึ้นไป

- AAA อันดับเครดิตสูงสุด มีความเสี่ยงต่ำที่สุด ผู้ออกตราสารหนี้มีความสามารถในการชำระดอกเบี้ยและคืนเงินต้นในเกณฑ์สูงสุด และได้รับผลกระทบน้อยมากจากการเปลี่ยนแปลงทางธุรกิจ เศรษฐกิจ และสิ่งแวดล้อมอื่น ๆ
- AA มีความเสี่ยงต่ำมาก ผู้ออกตราสารหนี้มีความสามารถในการชำระดอกเบี้ยและคืนเงินต้นในเกณฑ์สูงมาก แต่อาจได้รับผลกระทบจากการเปลี่ยนแปลงทางธุรกิจ เศรษฐกิจ และสิ่งแวดล้อมอื่น ๆ มากกว่าอันดับเครดิตที่อยู่ในระดับ AAA
- A มีความเสี่ยงในระดับต่ำ ผู้ออกตราสารหนี้มีความสามารถในการชำระดอกเบี้ยและคืนเงินต้นในเกณฑ์สูง แต่อาจได้รับผลกระทบจากการเปลี่ยนแปลงทางธุรกิจ เศรษฐกิจ และสิ่งแวดล้อมอื่น ๆ มากกว่าอันดับเครดิตที่อยู่ในระดับสูงกว่า
- BBB มีความเสี่ยงในระดับปานกลาง ผู้ออกตราสารหนี้มีความสามารถในการชำระดอกเบี้ยและคืนเงินต้นในเกณฑ์ที่เพียงพอ แต่มีความอ่อนไหวต่อการเปลี่ยนแปลงทางธุรกิจ เศรษฐกิจ และสิ่งแวดล้อมอื่น ๆ มากกว่า และอาจมีความสามารถในการชำระหนี้อ่อนแอลงเมื่อเทียบกับอันดับเครดิตที่อยู่ในระดับสูงกว่า

- BB มีความเสี่ยงในระดับสูง ผู้ออกตราสารหนี้มีความสามารถในการชำระดอกเบี้ยและคืนเงินต้นในเกณฑ์ต่ำกว่าระดับปานกลาง และจะได้รับผลกระทบจากการเปลี่ยนแปลงทางธุรกิจ เศรษฐกิจ และสิ่งแวดล้อมอื่น ๆ ค่อนข้างชัดเจน ซึ่งอาจส่งให้ความสามารถในการชำระหนี้อยู่ในเกณฑ์ที่ไม่เพียงพอ
- B มีความเสี่ยงในระดับสูงมาก ผู้ออกตราสารหนี้มีความสามารถในการชำระดอกเบี้ยและคืนเงินต้นในเกณฑ์ต่ำ และอาจจะหมดความสามารถหรือความตั้งใจในการชำระหนี้ได้ตามการเปลี่ยนแปลงของสถานการณ์ทางธุรกิจ เศรษฐกิจ และสิ่งแวดล้อมอื่น ๆ
- C มีความเสี่ยงในการผิดนัดชำระหนี้สูงที่สุด ผู้ออกตราสารหนี้ไม่มีความสามารถในการชำระดอกเบี้ยและคืนเงินต้นตามกำหนดอย่างชัดเจน โดยต้องอาศัยเงื่อนไขที่เอื้ออำนวยทางธุรกิจ เศรษฐกิจ และสิ่งแวดล้อมอื่น ๆ อย่างมากจึงมีความสามารถในการชำระหนี้ได้
- D เป็นระดับที่อยู่ในสถานะผิดนัดชำระหนี้ โดยผู้ออกตราสารหนี้ไม่สามารถชำระดอกเบี้ยและคืนเงินต้นได้ตามกำหนด
- อันดับเครดิตจาก AA ถึง C อาจมีเครื่องหมายบวก (+) หรือลบ (-) ต่อท้ายเพื่อจำแนกความแตกต่างของคุณภาพของอันดับเครดิตภายในระดับเดียวกัน*

คำอธิบายการจัดอันดับเครดิตตราสารหนี้ระยะสั้นมีอายุต่ำกว่า 1 ปี

- T1 ผู้ออกตราสารหนี้มีสถานะทั้งทางด้านการตลาดและการเงินที่แข็งแกร่งในระดับดีมาก และนักลงทุนจะได้รับความคุ้มครองจากการผิดนัดชำระหนี้ที่ต่ำกว่าอันดับเครดิตในระดับอื่น ผู้ออกตราสารหนี้ได้รับอันดับเครดิตในระดับดังกล่าวซึ่งมีเครื่องหมาย “+” ด้วยจะได้รับความคุ้มครองด้านการผิดนัดชำระหนี้ที่สูงยิ่งขึ้น
- T2 ผู้ออกตราสารหนี้มีสถานะทั้งทางด้านการตลาดและการเงินที่แข็งแกร่งในระดับดี และมีความสามารถในการชำระหนี้ระยะสั้นในระดับที่น่าพอใจ
- T3 ผู้ออกตราสารหนี้มีความสามารถในการชำระหนี้ระยะสั้นในระดับที่ยอมรับได้
- T4 ผู้ออกตราสารหนี้มีความสามารถในการชำระหนี้ระยะสั้นที่ค่อนข้างอ่อนแอ

อันดับเครดิตทุกประเภทที่จัดโดย TRIS Rating เป็นอันดับเครดิตตราสารหนี้ในตระกูลเงินบาท ซึ่งสะท้อนความสามารถในการชำระหนี้ของผู้ออกตราสารโดยไม่รวมความเสี่ยงในการเปลี่ยนแปลงการชำระหนี้จากสกุลเงินบาทเป็นสกุลเงินตราต่างประเทศ

นอกจากนี้ TRIS Rating ยังกำหนด “แนวโน้มอันดับเครดิต” (Rating Outlook) เพื่อสะท้อนความเป็นไปได้ของการเปลี่ยนแปลงอันดับเครดิตของผู้ออกตราสารในระยะปานกลางหรือระยะยาว โดย TRIS Rating จะพิจารณาถึงโอกาสที่จะเกิดการเปลี่ยนแปลงของภาวะอุตสาหกรรมและสภาพแวดล้อมทางธุรกิจในอนาคตของผู้ออกตราสารที่อาจกระทบต่อความสามารถในการชำระหนี้ ทั้งนี้ แนวโน้มอันดับเครดิตที่ออกให้แก่หน่วยงานหนึ่ง ๆ จะเทียบเท่ากับความสามารถในการชำระหนี้ของหน่วยงานนั้น ๆ แนวโน้มอันดับเครดิตแบ่งออกเป็น 4 ระดับ ได้แก่

Positive	หมายถึง อันดับเครดิตอาจปรับขึ้น
Stable	หมายถึง อันดับเครดิตอาจไม่เปลี่ยนแปลง
Negative	หมายถึง อันดับเครดิตอาจปรับลดลง
Developing	หมายถึง อันดับเครดิตอาจปรับขึ้น ปรับลดลง หรือไม่เปลี่ยนแปลง

สถาบันการจัดอันดับความน่าเชื่อถือ Fitch Rating

คำอธิบายการจัดอันดับความน่าเชื่อถือระยะยาว สำหรับประเทศไทย

- AAA(th) แสดงถึงระดับความน่าเชื่อถือขั้นสูงสุดของอันดับความน่าเชื่อถือภายในประเทศไทย ซึ่งกำหนดโดย Fitch โดยอันดับความน่าเชื่อถือนี้จะมอบให้กับอันดับความน่าเชื่อถือที่มีความเสี่ยง “น้อยที่สุด” เมื่อเปรียบเทียบกับผู้ออกตราสารหรือตราสารอื่นในประเทศไทย และโดยปกติแล้วจะกำหนดให้แก่ตราสารทางการเงินที่ออกหรือค้ำประกันโดยรัฐบาล
- AA(th) แสดงถึงระดับความน่าเชื่อถือขั้นสูงมากเปรียบเทียบกับผู้ออกตราสารหรือตราสารอื่นในประเทศไทย โดยระดับความน่าเชื่อถือของตราสารทางการเงินชั้นนี้ต่างจากผู้ออกตราสารหรือตราสารอื่นที่ได้รับการจัดอันดับความน่าเชื่อถือขั้นสูงสุดของประเทศไทยเพียงเล็กน้อย
- BBB (tha) แสดงถึงระดับความน่าเชื่อถือขั้นปานกลางเมื่อเปรียบเทียบกับผู้ออกตราสารหรือตราสารอื่นในประเทศไทย อย่างไรก็ตามมีความเป็นไปได้มากกว่าการเปลี่ยนแปลงของสถานการณ์หรือสภาพทางเศรษฐกิจจะมีผลกระทบต่อความสามารถในการชำระหนี้ได้ตรงตามกำหนดเวลาของตราสารทางการเงินเหล่านี้มากกว่าตราสารหนี้อื่นที่ได้รับการจัดอันดับความน่าเชื่อถือในประเภทที่สูงกว่า
- BB (tha) แสดงถึงระดับความน่าเชื่อถือค่อนข้างต่ำเมื่อเปรียบเทียบกับผู้ออกตราสารหรือตราสารอื่นในประเทศไทย การชำระหนี้ตามเงื่อนไขของตราสารเหล่านี้ภายในประเทศนั้น ๆ มีความไม่แน่นอนในระดับหนึ่งและความสามารถในการชำระหนี้คืนตามกำหนดเวลาจะมีความไม่แน่นอนมากขึ้นตามการเปลี่ยนแปลงของเศรษฐกิจในทางลบ
- B (tha) แสดงถึงระดับความน่าเชื่อถือขั้นต่ำอย่างมีนัยสำคัญเมื่อเปรียบเทียบกับผู้ออกตราสารหรือตราสารอื่นในประเทศไทย การปฏิบัติตามเงื่อนไขของตราสารหนี้และข้อผูกพันทางการเงินยังคงเป็นไปได้ในปัจจุบัน แต่ความมั่นคงยังจำกัดอยู่ในระดับหนึ่งเท่านั้น และความสามารถในการชำระหนี้คืนตามกำหนดเวลาอย่างต่อเนื่องนั้นไม่แน่นอน ขึ้นอยู่กับสถานะที่เอื้อต่อการดำเนินธุรกิจและสภาพทางเศรษฐกิจ
- CCC(th), CC(th), C(th) แสดงถึงระดับความน่าเชื่อถือขั้นต่ำมากเมื่อเปรียบเทียบกับผู้ออกตราสารหรือตราสารอื่นในประเทศไทย ความสามารถในการปฏิบัติตามข้อผูกพันทางการเงินขึ้นอยู่กับสถานะที่เอื้อต่อการดำเนินธุรกิจและการพัฒนาทางเศรษฐกิจเพียงอย่างเดียว
- D(th) อันดับความน่าเชื่อถือเหล่านี้ จะถูกกำหนดให้สำหรับองค์กรหรือตราสารหนี้ซึ่งกำลังอยู่ในภาวะผิดนัดชำระหนี้ในปัจจุบัน

คำอธิบายการจัดอันดับความน่าเชื่อถือระยะสั้น สำหรับประเทศไทย

- F1 (tha) แสดงถึงระดับความสามารถขั้นสูงสุดในการชำระหนี้ตามเงื่อนไขของตราสารตรงตามกำหนดเมื่อเปรียบเทียบกับผู้ออกตราสารหรือตราสารอื่น ๆ ในประเทศไทย ภายใต้อันดับความน่าเชื่อถือนี้จะมอบให้สำหรับอันดับความน่าเชื่อถือที่มีความเสี่ยง “น้อยที่สุด” เมื่อเปรียบเทียบกับผู้ออกตราสารอื่นในประเทศเดียวกันและโดยปกติแล้วจะกำหนดให้แก่ตราสารทางการเงินที่ออกหรือค้ำประกันโดยรัฐบาล ในกรณีที่มิมีระดับความน่าเชื่อถือสูงเป็นพิเศษจะมีสัญลักษณ์ “+” แสดงไว้เพิ่มเติมจากอันดับความน่าเชื่อถือที่กำหนด
- F2 (tha) แสดงถึงระดับความสามารถในการชำระหนี้ตามเงื่อนไขทางการเงินของตราสารตามกำหนดเวลาในระดับที่น่าพอใจเมื่อเปรียบเทียบกับผู้ออกตราสารหรือตราสารอื่น ๆ ในประเทศไทย อย่างไรก็ตาม ระยะเวลาที่ระดับความน่าเชื่อถือดังกล่าวยังไม่อาจเทียบเท่ากับกรณีที่ได้รับการจัดอันดับความน่าเชื่อถือที่สูงกว่า
- F3 (tha) แสดงถึงระดับความสามารถในการชำระหนี้ตามเงื่อนไขทางการเงินของตราสารตามกำหนดเวลาในระดับปานกลางเมื่อเปรียบเทียบกับผู้ออกตราสารหรือตราสารอื่นในประเทศไทย ความสามารถในการชำระหนี้ดังกล่าวจะมีความไม่แน่นอนมากขึ้นไปตามความเปลี่ยนแปลงในทางลบในระยะสั้นมากกว่าตราสารที่ได้รับการจัดอันดับความน่าเชื่อถือที่สูงกว่า

- B (tha) แสดงถึงระดับความสามารถในการชำระหนี้ตามเงื่อนไขทางการเงินของตราสารตามกำหนดเวลาที่ไม่แน่นอนเมื่อเปรียบเทียบกับผู้ออกตราสารหรือตราสารอื่น ๆ ในประเทศไทย ความสามารถในการชำระหนี้ดังกล่าวจะไม่แน่นอนมากขึ้นตามการเปลี่ยนแปลงทางเศรษฐกิจและการเงินในทางลบระยะสั้น
- C (tha) แสดงถึงระดับความสามารถในการชำระหนี้ตามเงื่อนไขทางการเงินของตราสารตามกำหนดเวลาที่ไม่แน่นอนสูงเมื่อเปรียบเทียบกับผู้ออกตราสารหรือตราสารอื่น ๆ ในประเทศไทย ความสามารถในการปฏิบัติตามข้อผูกพันทางการเงินขึ้นอยู่กับสถานะที่เอื้อต่อการดำเนินธุรกิจและสภาพการณ์ทางเศรษฐกิจเท่านั้น
- D (tha) แสดงถึงการผิดนัดชำระหนี้ที่ได้เกิดขึ้นแล้วหรือกำลังจะเกิดขึ้น

หมายเหตุประกอบการจัดอันดับความน่าเชื่อถือในระยะยาว ในระยะสั้น สำหรับประเทศไทย

เครื่องบ่งชี้พิเศษสำหรับประเทศไทย “tha” จะถูกระบุไว้ต่อจากอันดับความน่าเชื่อถือทุกระดับ เพื่อแยกความแตกต่างออกจากการจัดอันดับความน่าเชื่อถือระดับสากล เครื่องหมาย “ + ” หรือ “ - ” อาจจะถูกระบุไว้เพิ่มเติมต่อจากอันดับความน่าเชื่อถือสำหรับประเทศหนึ่ง ๆ เพื่อแสดงถึงสถานะย่อยโดยเปรียบเทียบกับอันดับความน่าเชื่อถือชั้นหลัก ทั้งนี้ จะไม่มีการระบุสัญลักษณ์ต่อท้ายดังกล่าว สำหรับอันดับความน่าเชื่อถือระดับ “AAA (tha)” หรืออันดับที่ต่ำกว่า “CCC (tha)”

สำหรับอันดับความน่าเชื่อถือในระยะยาวและจะไม่มีการระบุสัญลักษณ์ต่อท้ายดังกล่าวสำหรับอันดับความน่าเชื่อถือในระยะสั้น นอกเหนือจาก “F1 (tha)”

สัญญาณการปรับอันดับความน่าเชื่อถือ (Rating Watch) : สัญญาณการปรับอันดับความน่าเชื่อถือจะถูกใช้เพื่อแจ้งให้นักลงทุนทราบว่ามีความเป็นไปได้ที่จะมีการเปลี่ยนแปลงอันดับความน่าเชื่อถือและแจ้งแนวโน้มทิศทางของการเปลี่ยนแปลงดังกล่าว สัญญาณดังกล่าวอาจระบุเป็น “สัญญาณบวก” ซึ่งบ่งชี้แนวโน้มในการปรับอันดับความน่าเชื่อถือให้สูงขึ้น “สัญญาณลบ” จะบ่งชี้แนวโน้มในการปรับอันดับความน่าเชื่อถือให้ต่ำลง หรือ “สัญญาณวิวัฒน์” ในกรณีที่อันดับความน่าเชื่อถืออาจได้รับการปรับขึ้นปรับลง หรือคงที่ โดยปกติสัญญาณการปรับอันดับความน่าเชื่อถือมักจะถูกระบุไว้สำหรับช่วงระยะเวลาสั้น ๆ

**รายงานสรุปเงินลงทุนในตราสารแห่งนี้ เงินฝาก หรือตราสารกึ่งหนี้กึ่งทุน
มูลค่า ณ วันที่ 31 มกราคม 2567**

กลุ่มของตราสารการลงทุน	มูลค่าตามราคาตลาด	%NAV
(ก) ตราสารภาครัฐไทย/ตราสารภาครัฐต่างประเทศ	-	-
(ข) ตราสารที่ธนาคารที่มีกฎหมายเฉพาะจัดตั้งขึ้น ธนาคารพาณิชย์ หรือบริษัทเงินทุนเป็นผู้ออก/ส่งจ่าย/รับอวัล/ค้ำประกัน	989,059.65	1.85
(ค) ตราสารที่มีอันดับความน่าเชื่อถืออยู่ในอันดับที่สามารถลงทุนได้ (Investment grade)	-	-
(ง) ตราสารที่มีอันดับความน่าเชื่อถืออยู่ในอันดับต่ำกว่าอันดับที่สามารถลงทุนได้ (Non-Investment grade) หรือไม่มี Rating	-	-

สัดส่วนเงินลงทุนขั้นสูงสุดต่อมูลค่าทรัพย์สินสุทธิของกองทุนสำหรับกลุ่มตราสารตาม (ง) เท่ากับ 15% NAV

การรับผลประโยชน์ตอบแทนเนื่องจากการใช้บริการบุคคลอื่นๆ (Soft Commission)

จำนวน	บริษัทที่ให้ผลประโยชน์	ข่าวสาร, บทวิเคราะห์	จัดเยี่ยมชมบริษัท	สัมมนา	เหตุผลในการรับผลประโยชน์
-ไม่มี-					

รายงานการลงทุนที่ไม่เป็นไปตามนโยบายการลงทุน
รอบบัญชีระหว่างวันที่ 1 กุมภาพันธ์ 2566 ถึงวันที่ 31 มกราคม 2567

วันที่	รายละเอียด	การดำเนินการแก้ไข
	การลงทุนเป็นไปตามนโยบายการลงทุน	

การใช้สิทธิออกเสียงในที่ประชุมผู้ถือหุ้น

ผู้ลงทุนสามารถตรวจสอบแนวทางในการใช้สิทธิออกเสียงและการดำเนินการใช้สิทธิออกเสียงได้ที่ website ของบริษัท
จัดการ www.lhfund.co.th

รายงานรายชื่อของบุคคลที่เกี่ยวข้อง ที่มีการทำธุรกรรมกับกองทุนรวม

กองทุนรวมมีการทำธุรกรรมกับบุคคลที่เกี่ยวข้องในรอบระยะเวลาตั้งแต่วันที่ 1 กุมภาพันธ์ 2566 ถึงวันที่ 31 มกราคม 2567 ตามรายชื่อ ดังนี้

- ไม่มี -

หมายเหตุ : ผู้ลงทุนสามารถตรวจสอบการทำธุรกรรมกับบุคคลที่เกี่ยวข้องกับกองทุนรวม ได้ที่บริษัทจัดการโดยตรง หรือที่ website ของบริษัท
หลักทรัพย์จัดการกองทุน แลนด์ แอนด์ เฮาส์ จำกัด www.lhfund.co.th และสำนักงานคณะกรรมการ ก.ล.ต. www.sec.or.th

อัตราส่วนหมุนเวียนการลงทุนของกองทุน (Portfolio Turnover Ratio: PTR)

มูลค่า ณ วันที่ 31 มกราคม 2567

ชื่อกองทุน	PTR
กองทุนเปิด แอล เอช อีเมอร์จิง มาร์เก็ต-E	0.9210

ข้อมูลการถือหน่วยลงทุนเงิน 1 ใน 3
ณ วันที่ 31 มกราคม 2567

ผู้ถือหน่วย (ราย)	สัดส่วน (ร้อยละ)
N/A	N/A

ค่าใช้จ่ายที่เรียกเก็บจากกองทุนรวม
สำหรับรอบระยะเวลาตั้งแต่วันที่ 1 กุมภาพันธ์ 2566 ถึงวันที่ 31 มกราคม 2567

ค่าใช้จ่ายที่เรียกเก็บจากกองทุนรวม

รายการที่เรียกเก็บ	ร้อยละของมูลค่าทรัพย์สินสุทธิ		
	ตามโครงการ	(หน่วย : พันบาท)	เรียกเก็บจริง
1. ค่าธรรมเนียมและค่าใช้จ่ายรวมทั้งหมดที่ประมาณการได้			
● ค่าธรรมเนียมการจัดการ (Management Fee)	ไม่เกินร้อยละ 2.500	784.44	1.33747
● ค่าธรรมเนียมผู้ดูแลผลประโยชน์ (Trustee Fee)	ไม่เกินร้อยละ 0.100	18.83	0.03210
● ค่าธรรมเนียมนายทะเบียน (Registrar Fee)	ไม่เกินร้อยละ 0.500	220.27	0.37556
● ค่าที่ปรึกษาการลงทุน (Advisory Fee)	ไม่มี	ไม่มี	ไม่มี
● ค่าใช้จ่ายอื่นๆ : -	ไม่เกินร้อยละ 1.900	105.80	0.18040
- ค่าโฆษณาประชาสัมพันธ์	ไม่เกินร้อยละ 0.535	ไม่มี	ไม่มี
- ค่าสอบบัญชี (Audit Fee)	จ่ายตามจริง	50.00	0.08525
- ค่าจัดตั้งและจดทะเบียนกองทุน (Setup and Registered Fund)	จ่ายตามจริง	0.00	0.00000
- ค่าใช้จ่ายในการจัดทำ จัดพิมพ์รายงานถึงผู้ถือหุ้น	จ่ายตามจริง	0.00	0.00000
- ค่าใช้จ่ายอื่นๆ ในการดำเนินโครงการ (Others Operating Expense)	จ่ายตามจริง	55.80	0.09515
2. ค่าธรรมเนียมและค่าใช้จ่ายรวมทั้งหมดที่ประมาณการไม่ได้			
- ไม่มี	จ่ายตามจริง	ไม่มี	ไม่มี
รวมค่าใช้จ่ายทั้งหมด	ไม่เกินร้อยละ 5.000	1,129.34	1.92553
ค่าใช้จ่ายในการซื้อขายหลักทรัพย์	จ่ายตามจริง	0.00	0.00000

หมายเหตุ :

- 1) ค่าธรรมเนียมและค่าใช้จ่ายต่าง ๆ รวมภาษีมูลค่าเพิ่ม หรือภาษีธุรกิจเฉพาะ หรือภาษีอื่นใด (ถ้ามี) แต่ยังไม่รวมค่า นายหน้าซื้อขายหลักทรัพย์และค่าธรรมเนียมต่าง ๆ ที่เกิดขึ้นจากการซื้อขายหลักทรัพย์
- 2) ค่าธรรมเนียมค่าใช้จ่ายที่เรียกเก็บจากกองทุนรวม เมื่อรวมกันทั้งหมดแล้วต้องไม่เกินอัตราร้อยละ 5.00 ต่อปี ของมูลค่าทรัพย์สินสุทธิของกองทุนรวม

กองทุนเปิด แอล เอช อีเมอรัจ มาร์เก็ต-E
รายงานของผู้สอบบัญชีรับอนุญาต และงบการเงิน
สำหรับปีสิ้นสุดวันที่ 31 มกราคม 2567

รายงานของผู้สอบบัญชีรับอนุญาต

เสนอต่อ ผู้ถือหุ้นหน่วยลงทุนของกองทุนเปิด แอล เอช อีเมอร์จิง มาร์เก็ต-E

ความเห็น

ข้าพเจ้าได้ตรวจสอบงบการเงินของกองทุนเปิด แอล เอช อีเมอร์จิง มาร์เก็ต-E ซึ่งประกอบด้วยงบแสดงฐานะการเงินและงบประกอบรายละเอียดเงินลงทุน ณ วันที่ 31 มกราคม 2567 งบกำไรขาดทุนเบ็ดเสร็จ งบแสดงการเปลี่ยนแปลงสินทรัพย์สุทธิ สำหรับปีสิ้นสุดวันเดียวกันและหมายเหตุประกอบงบการเงิน รวมถึงหมายเหตุสรุปนโยบายการบัญชีที่สำคัญ

ข้าพเจ้าเห็นว่า งบการเงินข้างต้นนี้แสดงฐานะการเงินของกองทุนเปิด แอล เอช อีเมอร์จิง มาร์เก็ต-E ณ วันที่ 31 มกราคม 2567 ผลการดำเนินงาน และการเปลี่ยนแปลงสินทรัพย์สุทธิ สำหรับปีสิ้นสุดวันเดียวกัน โดยถูกต้องตามที่ควรในสาระสำคัญตามแนวปฏิบัติทางบัญชีสำหรับกองทุนรวมและกองทุนสำรองเลี้ยงชีพ ที่สมาคมบริษัทจัดการลงทุนกำหนดโดยได้รับความเห็นชอบจากสำนักงานคณะกรรมการกำกับหลักทรัพย์และตลาดหลักทรัพย์

เกณฑ์ในการแสดงความเห็น

ข้าพเจ้าได้ปฏิบัติตามตรวจสอบตามมาตรฐานการสอบบัญชี ความรับผิดชอบของข้าพเจ้าได้กล่าวไว้ในวรรคความรับผิดชอบของผู้สอบบัญชีต่อการตรวจสอบงบการเงินในรายงานของข้าพเจ้า ข้าพเจ้ามีความเป็นอิสระจากกองทุนฯ ตามประมวลจรรยาบรรณของผู้ประกอบวิชาชีพบัญชี รวมถึงมาตรฐานเรื่องความอิสระที่กำหนดโดยสภาวิชาชีพบัญชี (ประมวลจรรยาบรรณของผู้ประกอบวิชาชีพบัญชี) ในส่วนที่เกี่ยวข้องกับการตรวจสอบงบการเงิน และข้าพเจ้าได้ปฏิบัติตามความรับผิดชอบด้านจรรยาบรรณอื่นๆ ตามประมวลจรรยาบรรณของผู้ประกอบวิชาชีพบัญชี ข้าพเจ้าเชื่อว่าหลักฐานการสอบบัญชีที่ข้าพเจ้าได้รับเพียงพอและเหมาะสมเพื่อใช้เป็นเกณฑ์ในการแสดงความเห็นของข้าพเจ้า

ข้อมูลอื่น

ผู้บริหารกองทุนฯ เป็นผู้รับผิดชอบต่อข้อมูลอื่น ข้อมูลอื่นประกอบด้วย ข้อมูลซึ่งรวมอยู่ในรายงานประจำปีของกองทุนฯ แต่ไม่รวมถึงงบการเงินและรายงานของผู้สอบบัญชีที่อยู่ในรายงานประจำปีนั้น ข้าพเจ้าคาดว่าข้าพเจ้าจะได้รับรายงานประจำปีภายหลังวันที่ในรายงานของผู้สอบบัญชีนี้

ความเห็นของข้าพเจ้าต่องบการเงินไม่ครอบคลุมถึงข้อมูลอื่นและข้าพเจ้าไม่ได้ให้ความเชื่อมั่นต่อข้อมูลอื่น

ความรับผิดชอบของข้าพเจ้าที่เกี่ยวข้องกับการตรวจสอบงบการเงินคือ การอ่านและพิจารณาว่าข้อมูลอื่นมีความขัดแย้งที่มีสาระสำคัญกับงบการเงินหรือกับความรู้ที่ได้รับจากการตรวจสอบของข้าพเจ้า หรือปรากฏว่าข้อมูลอื่นมีการแสดงข้อมูลที่ขัดต่อข้อเท็จจริงอันเป็นสาระสำคัญหรือไม่



เมื่อข้าพเจ้าได้อ่านรายงานประจำปีของกองทุนฯ และหากข้าพเจ้าสรุปได้ว่าการแสดงข้อมูลที่ขัดต่อข้อเท็จจริงอันเป็นสาระสำคัญ ข้าพเจ้าจะสื่อสารเรื่องดังกล่าวกับผู้บริหารกองทุนฯ เพื่อให้ผู้บริหารกองทุนฯ ดำเนินการแก้ไขข้อมูลที่แสดงขัดต่อข้อเท็จจริง

ความรับผิดชอบของผู้บริหารกองทุนฯ ต่อการเงิน

ผู้บริหารกองทุนฯ มีหน้าที่รับผิดชอบในการจัดทำและนำเสนองบการเงินเหล่านี้โดยถูกต้องตามที่ควรตามแนวปฏิบัติทางบัญชีสำหรับกองทุนรวมและกองทุนสำรองเลี้ยงชีพ ที่สมาคมบริษัทจัดการลงทุนกำหนดโดยได้รับความเห็นชอบจากสำนักงานคณะกรรมการกำกับหลักทรัพย์และตลาดหลักทรัพย์ และรับผิดชอบเกี่ยวกับการควบคุมภายในที่ผู้บริหารกองทุนฯ พิจารณาว่าจำเป็นเพื่อให้สามารถจัดทำงบการเงินที่ปราศจากการแสดงข้อมูลที่ขัดต่อข้อเท็จจริงอันเป็นสาระสำคัญไม่ว่าจะเกิดจากการทุจริตหรือข้อผิดพลาด

ในการจัดทำงบการเงิน ผู้บริหารกองทุนฯ รับผิดชอบในการประเมินความสามารถของกองทุนในการดำเนินงานต่อเนื่อง เปิดเผยเรื่องที่เกี่ยวข้องกับการดำเนินงานต่อเนื่อง (ตามความเหมาะสม) และการใช้เกณฑ์การบัญชีสำหรับการดำเนินงานต่อเนื่องเว้นแต่ผู้บริหารกองทุนฯ มีความตั้งใจที่จะเลิกกองทุนหรือหยุดดำเนินงานหรือไม่สามารถดำเนินงานต่อเนื่องต่อไปได้

ผู้บริหารกองทุนฯ มีหน้าที่ในการกำกับดูแลกระบวนการในการจัดทำรายงานทางการเงินของกองทุน

ความรับผิดชอบของผู้สอบบัญชีต่อการตรวจสอบงบการเงิน

การตรวจสอบของข้าพเจ้ามีวัตถุประสงค์เพื่อให้ได้ความเชื่อมั่นอย่างสมเหตุสมผลว่างบการเงินโดยรวมปราศจากการแสดงข้อมูลที่ขัดต่อข้อเท็จจริงอันเป็นสาระสำคัญหรือไม่ ไม่ว่าจะเกิดจากการทุจริตหรือข้อผิดพลาด และเสนอรายงานของผู้สอบบัญชีซึ่งรวมความเห็นของข้าพเจ้าอยู่ด้วย ความเชื่อมั่นอย่างสมเหตุสมผลคือความเชื่อมั่นในระดับสูงแต่ไม่ได้เป็นการรับประกันว่าการปฏิบัติงานตรวจสอบตามมาตรฐานการสอบบัญชีจะสามารถตรวจพบข้อมูลที่ขัดต่อข้อเท็จจริงอันเป็นสาระสำคัญที่มีอยู่ได้เสมอไป ข้อมูลที่ขัดต่อข้อเท็จจริงอาจเกิดจากการทุจริตหรือข้อผิดพลาดและถือว่ามีสาระสำคัญเมื่อคาดการณ์อย่างสมเหตุสมผลว่างบการเงินที่ขัดต่อข้อเท็จจริงแต่ละรายการหรือทุกรายการรวมกันจะมีผลต่อการตัดสินใจทางเศรษฐกิจของผู้ใช้งบการเงินจากการใช้งบการเงินเหล่านี้

ในการตรวจสอบของข้าพเจ้าตามมาตรฐานการสอบบัญชี ข้าพเจ้าใช้ดุลยพินิจและการสังเกตและสงสัยเยี่ยงผู้ประกอบวิชาชีพตลอดการตรวจสอบ การปฏิบัติงานของข้าพเจ้ารวมถึง

- ระบุและประเมินความเสี่ยงจากการแสดงข้อมูลที่ขัดต่อข้อเท็จจริงอันเป็นสาระสำคัญในงบการเงินไม่ว่าจะเกิดจากการทุจริตหรือข้อผิดพลาด ออกแบบและปฏิบัติตามวิธีการตรวจสอบเพื่อตอบสนองต่อความเสี่ยงเหล่านั้น และได้หลักฐานการสอบบัญชีที่เพียงพอและเหมาะสมเพื่อเป็นเกณฑ์ในการแสดงความเห็นของข้าพเจ้า ความเสี่ยงที่ไม่พบข้อมูลที่ขัดต่อข้อเท็จจริงอันเป็นสาระสำคัญซึ่งเป็นผลมาจากการทุจริตจะสูงกว่าความเสี่ยงที่เกิดจากข้อผิดพลาด เนื่องจากการทุจริตอาจเกี่ยวกับการสมรู้ร่วมคิด การปลอมแปลงเอกสารหลักฐาน การตั้งใจจะเว้นการแสดงผล การแสดงผลที่ไม่ตรงตามข้อเท็จจริงหรือการแทรกแซงการควบคุมภายใน
- ทำความเข้าใจในระบบการควบคุมภายในที่เกี่ยวข้องกับการตรวจสอบ เพื่อออกแบบวิธีการตรวจสอบที่เหมาะสมกับสถานการณ์ แต่ไม่ใช่เพื่อวัตถุประสงค์ในการแสดงความเห็นต่อความมีประสิทธิผลของการควบคุมภายในของกองทุน



- ประเมินความเหมาะสมของนโยบายการบัญชีที่ผู้บริหารกองทุนฯ ใช้และความสมเหตุสมผลของประมาณการทางบัญชีและการเปิดเผยข้อมูลที่เกี่ยวข้องซึ่งจัดทำขึ้นโดยผู้บริหารกองทุนฯ
- สรุปเกี่ยวกับความเหมาะสมของการใช้เกณฑ์การบัญชีสำหรับการดำเนินงานต่อเนื่องของผู้บริหารกองทุนฯ และจากหลักฐานการสอบบัญชีที่ได้รับ สรุปว่ามีความไม่แน่นอนที่มีสาระสำคัญที่เกี่ยวกับเหตุการณ์หรือสถานการณ์ที่อาจเป็นเหตุให้เกิดข้อสงสัยอย่างมีนัยสำคัญต่อความสามารถของกองทุนในการดำเนินงานต่อเนื่องหรือไม่ ถ้าข้าพเจ้าได้ข้อสรุปว่ามีความไม่แน่นอนที่มีสาระสำคัญ ข้าพเจ้าต้องกล่าวไว้ในรายงานของผู้สอบบัญชีของข้าพเจ้าโดยให้ข้อสังเกตถึงการเปิดเผยข้อมูลในงบการเงินที่เกี่ยวข้อง หรือถ้าการเปิดเผยข้อมูลดังกล่าวไม่เพียงพอ ความเห็นของข้าพเจ้าจะเปลี่ยนแปลงไป ข้อสรุปของข้าพเจ้าขึ้นอยู่กับหลักฐานการสอบบัญชีที่ได้รับจนถึงวันที่ในรายงานของผู้สอบบัญชีของข้าพเจ้า อย่างไรก็ตาม เหตุการณ์หรือสถานการณ์ในอนาคตอาจเป็นเหตุให้กองทุนต้องหยุดการดำเนินงานต่อเนื่อง
- ประเมินการนำเสนอ โครงสร้างและเนื้อหาของงบการเงินโดยรวม รวมถึงการเปิดเผยข้อมูลว่างบการเงินแสดงรายการและเหตุการณ์ในรูปแบบที่ทำให้มีการนำเสนอข้อมูลโดยถูกต้องตามที่ควรหรือไม่

ข้าพเจ้าได้สื่อสารกับผู้บริหารกองทุนฯ ในเรื่องต่างๆ ที่สำคัญ ซึ่งรวมถึงขอบเขตและช่วงเวลาของการตรวจสอบตามที่ได้วางแผนไว้ ประเด็นที่มีนัยสำคัญที่พบจากการตรวจสอบรวมถึงข้อบกพร่องที่มีนัยสำคัญในระบบการควบคุมภายในหากข้าพเจ้าได้พบในระหว่างการตรวจสอบของข้าพเจ้า

ข้าพเจ้าได้ให้คำรับรองแก่ผู้บริหารกองทุนฯ ว่าข้าพเจ้าได้ปฏิบัติตามข้อกำหนดจรรยาบรรณที่เกี่ยวข้องกับความเป็นอิสระ และได้สื่อสารกับผู้บริหารกองทุนฯ เกี่ยวกับความสัมพันธ์ทั้งหมดตลอดจนเรื่องอื่นซึ่งข้าพเจ้าเชื่อว่ามีเหตุผลที่บุคคลภายนอกอาจพิจารณาว่ากระทบต่อความเป็นอิสระของข้าพเจ้าและมาตรการที่ข้าพเจ้าใช้เพื่อป้องกันไม่ให้ข้าพเจ้าขาดความเป็นอิสระ

จากเรื่อง que สื่อสารกับผู้บริหารกองทุนฯ ข้าพเจ้าได้พิจารณาเรื่องต่างๆ ที่มีนัยสำคัญมากที่สุดในการตรวจสอบงบการเงินในงวดปัจจุบันและกำหนดเป็นเรื่องสำคัญในการตรวจสอบ ข้าพเจ้าได้อธิบายเรื่องเหล่านี้ในรายงานของผู้สอบบัญชีเว้นแต่กฎหมายหรือข้อบังคับไม่ให้เปิดเผยต่อสาธารณะเกี่ยวกับเรื่องดังกล่าว หรือในสถานการณ์ที่ยากที่จะเกิดขึ้น ข้าพเจ้าพิจารณาว่าไม่ควรสื่อสารเรื่องดังกล่าวในรายงานของข้าพเจ้าเพราะการกระทำดังกล่าวสามารถคาดการณ์ได้อย่างสมเหตุสมผลว่าจะมีผลกระทบในทางลบมากกว่าผลประโยชน์ต่อส่วนได้เสียสาธารณะจากการสื่อสารดังกล่าว

ผู้สอบบัญชีที่รับผิดชอบงานสอบบัญชีและการนำเสนอรายงานฉบับนี้คือ นายอนุสรณ์ เกียรติกังวาฬ



นายอนุสรณ์ เกียรติกังวาฬ
 ผู้สอบบัญชีรับอนุญาต เลขที่ 2109
 บริษัท เน็คเซีย เอเอสวี (ประเทศไทย) จำกัด
 (เดิมชื่อ บริษัท เอเอสวี แอนด์ แอสโซซิเอทส์ จำกัด)

กรุงเทพมหานคร
 18 เมษายน 2567

กองทุนเปิด แอล เอช อีเมอรัจิง มาร์เก็ต-E

งบแสดงฐานะการเงิน

ณ วันที่ 31 มกราคม 2567

		หน่วย : บาท	
	หมายเหตุ	2567	2566
สินทรัพย์			
เงินลงทุนแสดงด้วยมูลค่ายุติธรรม	4.2, 5	52,837,281.07	66,018,939.69
เงินฝากธนาคาร		1,121,602.33	6,029,240.80
ดอกเบี้ยค้างรับ		655.69	236.10
สินทรัพย์ตราสารอนุพันธ์	8	185,426.57	956,105.77
สินทรัพย์อื่น		21,616.95	-
รวมสินทรัพย์		54,166,582.61	73,004,522.36
หนี้สิน			
หนี้สินตราสารอนุพันธ์	8	458,118.22	220,643.54
เจ้าหนี้จากการซื้อเงินลงทุน		-	3,858,503.50
เจ้าหนี้จากการรับซื้อคืนหน่วยลงทุน		10,537.27	-
ค่าใช้จ่ายค้างจ่าย	7	156,661.77	176,910.70
หนี้สินอื่น		2,374.14	69,632.29
รวมหนี้สิน		627,691.40	4,325,690.03
สินทรัพย์สุทธิ		53,538,891.21	68,678,832.33
สินทรัพย์สุทธิ :			
ทุนที่ได้รับจากผู้ถือหน่วยลงทุน		83,030,280.27	92,864,664.69
กำไร(ขาดทุน)สะสม			
บัญชีปรับสมดุล		50,932,475.99	47,667,632.77
ขาดทุนสะสมจากการดำเนินงาน		(80,423,865.05)	(71,853,465.13)
สินทรัพย์สุทธิ	9	53,538,891.21	68,678,832.33

(นางสาวศศิวิณี กฤษณะสมิต)

ผู้ช่วยกรรมการผู้อำนวยการสายปฏิบัติการ

(นางนฤมล เส้นทอง)

ผู้อำนวยการฝ่ายบัญชีกองทุน

หมายเหตุประกอบงบการเงินเป็นส่วนหนึ่งของงบการเงินนี้

กองทุนเปิด แอล เอช อีเมอรัจิง มาร์เก็ต-E

งประกอบรายละเอียดเงินลงทุน

ณ วันที่ 31 มกราคม 2567

หน่วย : บาท

การแสดงรายละเอียดเงินลงทุนใช้การจัดกลุ่มตามประเภทของเงินลงทุน

ชื่อหลักทรัพย์	ชื่อย่อหลักทรัพย์	จำนวนหน่วย	มูลค่ายุติธรรม	ร้อยละของ มูลค่าเงินลงทุน
เงินลงทุนในกองทุนรวมต่างประเทศ				
Goldman Sachs Emerging Markets CORE Equity Portfolio Base Acc USD	GSEBACS LX	25,182.2780	9,031,935.24	17.09
Schroder International Selection Fund Global Emerging Market Opportunities C Accumulation USD	SCGMOCA LX	62,280.0000	43,805,345.83	82.91
รวมเงินลงทุนในกองทุนรวมต่างประเทศ			52,837,281.07	100.00
รวมเงินลงทุน			52,837,281.07	100.00

หมายเหตุประกอบงบการเงินเป็นส่วนหนึ่งของงบการเงินนี้

กองทุนเปิด แอล เอช อีเมอร์จิง มาร์เก็ต-E

งบประกอบรายละเอียดเงินลงทุน

ณ วันที่ 31 มกราคม 2566

หน่วย : บาท

การแสดงรายละเอียดเงินลงทุนใช้การจัดกลุ่มตามประเภทของเงินลงทุน

ชื่อหลักทรัพย์	ชื่อย่อหลักทรัพย์	จำนวนหน่วย	มูลค่ายุติธรรม	ร้อยละของ มูลค่าเงินลงทุน
เงินลงทุนในกองทุนรวมต่างประเทศ				
NOMURA AMER CENT EMK E-I USD	NOACEIU ID	19,520,5866	66,018,939.69	100.00
รวมเงินลงทุนในกองทุนรวมต่างประเทศ			66,018,939.69	100.00
รวมเงินลงทุน			66,018,939.69	100.00

หมายเหตุประกอบงบการเงินเป็นส่วนหนึ่งของงบการเงินนี้

กองทุนเปิด แอล เอช อีเมอรัจิง มาร์เก็ต-E
งบกำไรขาดทุนเบ็ดเสร็จ
สำหรับปีสิ้นสุดวันที่ 31 มกราคม 2567

หน่วย : บาท

	หมายเหตุ	2567	2566
รายได้			
รายได้เงินปันผล		-	377,539.99
รายได้ดอกเบี้ย		3,888.26	1,482.39
รายได้อื่น		49,335.33	-
รวมรายได้		53,223.59	379,022.38
ค่าใช้จ่าย			
ค่าธรรมเนียมการจัดการ	6, 7	784,440.28	1,114,109.47
ค่าธรรมเนียมผู้ดูแลผลประโยชน์	6	18,826.46	26,738.51
ค่าธรรมเนียมนายทะเบียน	6, 7	220,270.88	312,841.83
ค่าธรรมเนียมวิชาชีพ		50,000.00	60,000.00
ค่าธรรมเนียมการซื้อขายหลักทรัพย์		-	32,143.43
ค่าใช้จ่ายในการดำเนินโครงการ		55,804.68	61,748.33
รวมค่าใช้จ่าย		1,129,342.30	1,607,581.57
ขาดทุนสุทธิ		(1,076,118.71)	(1,228,559.19)
รายการกำไร(ขาดทุน)สุทธิจากเงินลงทุน			
รายการขาดทุนสุทธิที่เกิดขึ้นจากเงินลงทุน		(22,598,915.33)	(16,731,524.78)
รายการกำไร(ขาดทุน)สุทธิจากอัตราแลกเปลี่ยน		(1,844,430.11)	2,765,848.24
รายการกำไร(ขาดทุน)สุทธิที่เกิดขึ้นจากตราสารอนุพันธ์		587,880.00	(8,959,134.50)
รายการกำไร(ขาดทุน)สุทธิที่ยังไม่เกิดขึ้นจากเงินลงทุน		18,711,846.50	(5,422,095.38)
รายการกำไร(ขาดทุน)สุทธิที่ยังไม่เกิดขึ้นจากตราสารอนุพันธ์		(1,008,153.88)	552,409.80
รวมรายการขาดทุนสุทธิจากเงินลงทุน		(6,151,772.82)	(27,794,496.62)
การลดลงในสินทรัพย์สุทธิจากการดำเนินงานก่อนภาษีเงินได้		(7,227,891.53)	(29,023,055.81)
หัก ภาษีเงินได้		(583.23)	(222.36)
การลดลงในสินทรัพย์สุทธิจากการดำเนินงานหลังหักภาษีเงินได้		(7,228,474.76)	(29,023,278.17)

หมายเหตุประกอบงบการเงินเป็นส่วนหนึ่งของงบการเงินนี้

กองทุนเปิด แอล เอช อีเมอร์จิง มาร์เก็ต-E
 งบแสดงการเปลี่ยนแปลงสินทรัพย์สุทธิ
 สำหรับปีสิ้นสุดวันที่ 31 มกราคม 2567

	หมายเหตุ	2567	หน่วย : บาท 2566
การเพิ่มขึ้น(ลดลง)สุทธิของสินทรัพย์สุทธิจาก			
การดำเนินงาน		(7,228,474.76)	(29,023,278.17)
การแบ่งปันส่วนทุนให้ผู้ถือส่วนได้เสีย	10	(1,341,925.16)	(691,416.26)
การเพิ่มขึ้นของทุนที่ได้รับจากผู้ถือหน่วยลงทุนในระหว่างปี		996,131.62	1,256,219.44
การลดลงของทุนที่ได้รับจากผู้ถือหน่วยลงทุนในระหว่างปี		(7,565,672.82)	(25,789,703.29)
การลดลงของสินทรัพย์สุทธิในระหว่างปี		(15,139,941.12)	(54,248,178.28)
สินทรัพย์สุทธิ ณ วันต้นปี		68,678,832.33	122,927,010.61
สินทรัพย์สุทธิ ณ วันปลายปี		53,538,891.21	68,678,832.33
		2567	หน่วย : หน่วย 2566
การเปลี่ยนแปลงของจำนวนหน่วยลงทุน (มูลค่าหน่วยละ 10 บาท)			
หน่วยลงทุน ณ วันต้นปี		9,286,466.4488	12,455,715.3033
บวก หน่วยลงทุนที่ขายในระหว่างปี		146,307.0466	184,384.0669
หัก หน่วยลงทุนที่รับซื้อคืนในระหว่างปี		(1,129,745.4894)	(3,353,632.9214)
หน่วยลงทุน ณ วันปลายปี		8,303,028.0060	9,286,466.4488

หมายเหตุประกอบงบการเงินเป็นส่วนหนึ่งของงบการเงินนี้

กองทุนเปิด แอล เอช อีเมอรัจิง มาร์เก็ต-E
หมายเหตุประกอบงบการเงิน
สำหรับปีสิ้นสุดวันที่ 31 มกราคม 2567

หน่วย : บาท

1. ลักษณะของกองทุนเปิด แอล เอช อีเมอรัจิง มาร์เก็ต-E

กองทุนเปิด แอล เอช อีเมอรัจิง มาร์เก็ต-E (“กองทุนฯ”) เป็นกองทุนรวมหน่วยลงทุนประเภท Feeder Fund ซึ่งจดทะเบียนเป็นกองทุนรวมกับสำนักงานคณะกรรมการกำกับหลักทรัพย์และตลาดหลักทรัพย์ (“ก.ล.ต.”) เมื่อวันที่ 28 กุมภาพันธ์ 2561 มีจำนวนเงินทุนจดทะเบียน 2,000.00 ล้านบาท (แบ่งเป็น 200,000,000.0000 หน่วย มูลค่าหน่วยละ 10 บาท) ซึ่งไม่มีกำหนดระยะเวลาสิ้นสุดโครงการ

เมื่อวันที่ 1 กุมภาพันธ์ 2564 กองทุนฯ ได้รับความเห็นชอบจากสำนักงานคณะกรรมการ ก.ล.ต. ให้แก้ไขเพิ่มเติมโครงการจัดการกองทุนในส่วนของการแบ่งชนิดหน่วยลงทุนของกองทุนเป็น 3 ชนิด ได้แก่ ชนิดสะสมมูลค่า (LHEME-A) ชนิดจ่ายเงินปันผล (LHEME-D) และชนิดช่องทางอิเล็กทรอนิกส์ (LHEME-E)

กองทุนฯ จัดการโดย บริษัทหลักทรัพย์จัดการกองทุน แลนด์ แอนด์ เฮ้าส์ จำกัด (“บริษัทจัดการ”) เป็นผู้จัดการกองทุน และนายทะเบียนหน่วยลงทุน โดยมีธนาคารไทยพาณิชย์ จำกัด (มหาชน) เป็นผู้ดูแลผลประโยชน์

กองทุนฯ มีนโยบายเน้นลงทุนในหน่วยลงทุนของกองทุนรวมต่างประเทศ โดยเฉพาะในรอบปีบัญชีไม่น้อยกว่าร้อยละ 80 ของมูลค่าสินทรัพย์สุทธิ ซึ่งกองทุนหลักที่กองทุนจะลงทุนคือกองทุน Schroder International Selection Fund Global Emerging Market Opportunities ชนิดหน่วยลงทุน “Class C” ในสกุลเงินดอลลาร์สหรัฐฯ (USD) ซึ่งจดทะเบียนจัดตั้งในประเทศลักเซมเบิร์ก (Luxembourg) และอยู่ภายใต้หลักเกณฑ์ของ UCITS (Undertakings for Collective Investment in Transferable Securities) จัดตั้งและจัดการ และบริหารการลงทุนโดย Schroder Investment Management (Europe) S.A. ส่วนที่เหลือกองทุนฯ อาจพิจารณาลงทุนทั้งในและต่างประเทศ ในเงินฝากธนาคาร ตราสารแห่งหนึ่ง ตราสารกึ่งหนึ่ง กึ่งทุน ใบสำคัญแสดงสิทธิ รวมถึงหลักทรัพย์และ/หรือทรัพย์สินอื่นหรือการขาดอกผลโดยวิธีอื่นอย่างใดอย่างหนึ่งหรือหลายอย่างตามที่ระบุไว้ในโครงการและ/หรือตามที่คณะกรรมการ ก.ล.ต. หรือสำนักงานคณะกรรมการ ก.ล.ต. ประกาศกำหนดหรือให้ความเห็นชอบ ทั้งนี้ กองทุนจะไม่ลงทุนในตราสารที่มีสัญญาซื้อขายล่วงหน้า (Structured Note)

กองทุนฯ อาจพิจารณาลงทุนในหรือมีไว้ซึ่งสัญญาซื้อขายล่วงหน้า (Derivatives) โดยมีวัตถุประสงค์เพื่อป้องกันความเสี่ยงในการลงทุน (Hedging)

กองทุนฯ มีนโยบายไม่จ่ายเงินปันผลแก่ผู้ถือหน่วยลงทุนชนิดสะสมมูลค่า (LHEME-A) และชนิดช่องทางอิเล็กทรอนิกส์ (LHEME-E)

กองทุนฯ มีนโยบายจ่ายเงินปันผลแก่ผู้ถือหน่วยลงทุนชนิดจ่ายเงินปันผล (LHEME-D) ตามหลักเกณฑ์และวิธีการที่กำหนดในหนังสือชี้ชวน

2. หลักเกณฑ์ในการจัดทำงบการเงิน

- 2.1 งบการเงินนี้ได้จัดทำขึ้นตามแนวปฏิบัติทางบัญชีว่าด้วยการบัญชีสำหรับกองทุนรวมและกองทุนสำรองเลี้ยงชีพ ที่สมาคมบริษัทจัดการลงทุนกำหนดโดยได้รับความเห็นชอบจากสำนักงานคณะกรรมการกำกับหลักทรัพย์และตลาดหลักทรัพย์ ส่วนเรื่องที่แนวปฏิบัติทางบัญชียังไม่ได้กำหนดไว้ กองทุนฯ ปฏิบัติตามมาตรฐานการรายงานทางการเงินที่ออกโดยสภาวิชาชีพบัญชีที่มีผลบังคับใช้ในรอบระยะเวลาบัญชีของงบการเงิน

กองทุนเปิด แอล เอช อีเมอรัจิง มาร์เก็ต-E
หมายเหตุประกอบงบการเงิน
สำหรับปีสิ้นสุดวันที่ 31 มกราคม 2567

หน่วย : บาท

2.2 งบการเงินนี้ได้จัดทำขึ้นโดยใช้เกณฑ์ราคาทุนเดิมเว้นแต่จะได้เปิดเผยเป็นอย่างอื่นในนโยบายการบัญชี

2.3 การใช้ประมาณการทางบัญชี

ในการจัดทำงบการเงินให้เป็นไปตามมาตรฐานการบัญชีและมาตรฐานการรายงานทางการเงิน ผู้บริหารต้องใช้การประมาณและข้อสมมติฐานหลายประการซึ่งมีผลกระทบต่อการกำหนดนโยบายและการรายงานจำนวนเงินที่เกี่ยวกับสินทรัพย์ หนี้สิน รายได้ และค่าใช้จ่ายผลที่เกิดขึ้นจริงจึงแตกต่างจากที่ประมาณการไว้

ประมาณการและข้อสมมติฐานที่ใช้ในการจัดทำงบการเงินจะได้รับการทบทวนอย่างต่อเนื่อง การปรับประมาณการทางบัญชีจะบันทึกในงวดบัญชีที่ประมาณการดังกล่าวได้รับการทบทวนและในขนาดที่ที่ได้รับผลกระทบ

3. มาตรฐานการรายงานทางการเงินใหม่

มาตรฐานการรายงานทางการเงินที่เริ่มมีผลบังคับในปีปัจจุบันและที่จะมีผลบังคับในอนาคตมีรายละเอียด ดังนี้

3.1 มาตรฐานการรายงานทางการเงินที่เริ่มมีผลบังคับใช้ในปีปัจจุบัน

มาตรฐานการรายงานทางการเงินใหม่และมาตรฐานการรายงานทางการเงินที่มีการปรับปรุงที่ออกโดยสภาวิชาชีพบัญชี ซึ่งมีผลบังคับใช้สำหรับรอบระยะเวลาบัญชีที่เริ่มในหรือหลังวันที่ 1 มกราคม 2566 ไม่มีผลกระทบอย่างเป็นทางการเป็นสาระสำคัญต่องบการเงินของกองทุนฯ

3.2 มาตรฐานการรายงานทางการเงินใหม่ที่ยังไม่มีผลบังคับใช้

นอกเหนือจากมาตรฐานการรายงานทางการเงินที่ออกและปรับปรุงใหม่ข้างต้น สภาวิชาชีพบัญชีได้ประกาศใช้มาตรฐานการรายงานทางการเงินฉบับอื่นๆ ซึ่งมีผลบังคับใช้สำหรับรอบระยะเวลาบัญชีที่เริ่มในหรือหลังวันที่ 1 มกราคม 2567 ฝ่ายบริหารของกองทุนฯ ได้ประเมินแล้วเห็นว่ามาตรฐานการรายงานทางการเงินข้างต้นจะไม่มีผลกระทบอย่างเป็นทางการเป็นสาระสำคัญต่องบการเงินสำหรับปีที่เริ่มใช้มาตรฐานการบัญชีดังกล่าว

4. นโยบายการบัญชีที่สำคัญ

4.1 การรับรู้รายได้และค่าใช้จ่าย

- เงินปันผลรับ รับรู้เป็นรายได้ตั้งแต่วันที่ประกาศจ่ายและมีสิทธิที่จะได้รับ
- ดอกเบี้ยรับ รับรู้เป็นรายได้ตามระยะเวลาที่พึงได้รับโดยคำนึงถึงผลตอบแทนที่แท้จริง
- กำไรหรือขาดทุนที่เกิดขึ้นจากการจำหน่ายเงินลงทุนรับรู้เป็นรายได้หรือค่าใช้จ่าย ณ วันที่จำหน่ายเงินลงทุน
- ค่าใช้จ่ายรับรู้ตามเกณฑ์คงค้าง

4.2 เงินลงทุนและการวัดค่าเงินลงทุน

- กองทุนวัดมูลค่าเริ่มแรกด้วยมูลค่ายุติธรรม โดยต้นทุนในการทำรายการซึ่งเกี่ยวข้องโดยตรงกับการได้มาของเงินลงทุนนั้น ให้รับรู้ในกำไรหรือขาดทุนทันทีเมื่อเกิดขึ้น
- เงินลงทุนในหน่วยลงทุนที่เสนอขายในต่างประเทศ แสดงด้วยมูลค่ายุติธรรมโดยใช้ราคาซื้อขายครั้งล่าสุดของวันที่วัดค่าเงินลงทุน

กองทุนเปิด แอล เอช อีเมอรัจ มาร์เก็ต-E
หมายเหตุประกอบงบการเงิน
สำหรับปีสิ้นสุดวันที่ 31 มกราคม 2567

หน่วย : บาท

- กำไร(ขาดทุน)สุทธิที่ยังไม่เกิดขึ้นจากการปรับมูลค่าเงินลงทุนให้เป็นมูลค่ายุติธรรมจะรับรู้ในงบกำไรขาดทุนเบ็ดเสร็จ ณ วันที่วัดค่าเงินลงทุน
- ราคาทุนของเงินลงทุนที่กำหนดให้วิธีถ่วงเฉลี่ยถ่วงน้ำหนัก

4.3 ตราสารอนุพันธ์ทางการเงิน

กองทุนฯ มีนโยบายป้องกันความเสี่ยงเกี่ยวกับอัตราแลกเปลี่ยนสำหรับสินทรัพย์ที่เป็นเงินตราต่างประเทศ โดยการทำสัญญาซื้อขายเงินตราต่างประเทศล่วงหน้า (Forward exchange contracts (FX))

สินทรัพย์และหนี้สินของตราสารอนุพันธ์แสดงด้วยมูลค่ายุติธรรม ซึ่งคำนวณและวัดมูลค่ายุติธรรมโดยสถาบันการเงิน กำไร(ขาดทุน)จากการเปลี่ยนแปลงในมูลค่ายุติธรรมของตราสารอนุพันธ์จะรับรู้ในงบกำไรขาดทุนเบ็ดเสร็จ

4.4 บัญชีที่เป็นเงินตราต่างประเทศ

บัญชีที่เป็นเงินตราต่างประเทศ แปลงค่าเงินบาทโดยใช้อัตราแลกเปลี่ยน ณ วันเกิดรายการ สินทรัพย์และหนี้สินที่เป็นเงินตราต่างประเทศ ณ วันสิ้นปีแปลงค่าเงินบาท โดยใช้อัตราแลกเปลี่ยน ณ วันนั้น และสัญญาซื้อขายเงินตราต่างประเทศล่วงหน้า ณ วันที่เกิดรายการ แปลงค่าเงินบาทโดยใช้อัตราตามสัญญา

ณ วันสิ้นปี กำไรหรือขาดทุนที่ยังไม่เกิดขึ้นจากสัญญาซื้อขายเงินตราต่างประเทศล่วงหน้าที่ยังไม่ครบกำหนดคำนวณโดยปรับสัญญาซื้อขายเงินตราต่างประเทศล่วงหน้าคงค้าง ณ วันสิ้นปีจากอัตราตามสัญญา เป็นราคาตลาดของสัญญาซื้อขายล่วงหน้าที่มีอายุคงเหลือเช่นเดียวกัน โดยแสดงรวมในสินทรัพย์หรือหนี้สินตราสารอนุพันธ์ในงบแสดงฐานะการเงิน

กำไรหรือขาดทุนจากการแปลงค่าเงินตราต่างประเทศรับรู้เป็นรายได้หรือค่าใช้จ่ายในงบกำไรขาดทุนเบ็ดเสร็จ

4.5 การแบ่งปันส่วนทุนให้ผู้ถือหุ้นลงทุน

กองทุนฯ จะบันทึกลดกำไรสะสม ณ วันที่ประกาศจ่ายเงินปันผล

4.6 บัญชีปรับสมดุล

บัญชีปรับสมดุลถือเป็นส่วนหนึ่งของกำไรสะสม ซึ่งจะบันทึกเมื่อมีการขายหรือรับซื้อคืนหน่วยลงทุนของกองทุนฯ เพื่อให้ผู้ถือหุ้นลงทุนมีส่วนในสินทรัพย์สุทธิของกิจการลงทุนหรือได้รับส่วนแบ่งจากกิจการลงทุนเท่าเทียมกันไม่ว่าผู้ถือหุ้นลงทุนนั้นจะลงทุนหรือเลิกลงทุนในกิจการลงทุน ณ เวลาใด

4.7 ภาษีเงินได้

กองทุนมีหน้าที่เสียภาษีเงินได้นิติบุคคลเฉพาะเงินได้พึงประเมินตามมาตรา 40(4)(ก) แห่งประมวลรัษฎากรในอัตราร้อยละ 15 ของรายได้ก่อนหักรายจ่ายใด ๆ โดยมีผลบังคับใช้ตั้งแต่วันที่ 20 สิงหาคม 2562

กองทุนเปิด แอล เอช อีเมอรัจิง มาร์เก็ต-E
 หมายเหตุประกอบงบการเงิน
 สำหรับปีสิ้นสุดวันที่ 31 มกราคม 2567

หน่วย : บาท

5. ข้อมูลเกี่ยวกับการซื้อขายเงินลงทุน

กองทุนฯ ได้ซื้อขายเงินลงทุนในระหว่างปีสรุปได้ดังนี้

	สำหรับปีสิ้นสุดวันที่ 31 มกราคม	
	2567	2566
ซื้อเงินลงทุน	53,607,759.93	29,990,506.01
ขายเงินลงทุน	66,929,877.89	60,934,932.37

6. ค่าใช้จ่าย

บริษัทหลักทรัพย์จัดการกองทุน แลนด์ แอนด์ เฮ้าส์ จำกัด เป็นผู้จัดการกองทุนฯ และนายทะเบียนหน่วยลงทุน โดยมีธนาคารไทยพาณิชย์ จำกัด (มหาชน) เป็นผู้ดูแลผลประโยชน์ของกองทุนฯ

ค่าธรรมเนียมการจัดการ ค่าธรรมเนียมผู้ดูแลผลประโยชน์ และค่าธรรมเนียมนายทะเบียน (ร้อยละต่อปีของมูลค่าทรัพย์สินทั้งหมดหักด้วยมูลค่าหนี้สินทั้งหมด ทั้งนี้ มูลค่าหนี้สินทั้งหมดไม่รวมค่าธรรมเนียมการจัดการ ค่าธรรมเนียมผู้ดูแลผลประโยชน์ และค่าธรรมเนียมนายทะเบียนหน่วยลงทุน ณ วันที่คำนวณ) ซึ่งสามารถสรุปได้ดังนี้ :-

ค่าใช้จ่าย	นโยบายการกำหนดราคา
ค่าธรรมเนียมการจัดการ	ไม่เกินร้อยละ 2.50 ต่อปี
ค่าธรรมเนียมผู้ดูแลผลประโยชน์	ไม่เกินร้อยละ 0.10 ต่อปี
ค่าธรรมเนียมนายทะเบียน	ไม่เกินร้อยละ 0.50 ต่อปี
ค่าธรรมเนียมดังกล่าวรวมภาษีมูลค่าเพิ่ม	

7. รายการบัญชีที่เกี่ยวข้องกัน

ในระหว่างปี กองทุนฯ มีรายการบัญชีที่สำคัญกับกิจการที่เกี่ยวข้องกัน รายการธุรกิจดังกล่าวเป็นไปตามเงื่อนไขทางการค้าและเกณฑ์ตามที่ตกลงกันระหว่างกองทุนฯ และกิจการที่เกี่ยวข้องกัน ซึ่งเป็นไปตามปกติธุรกิจ โดยสามารถสรุปได้ดังนี้

กิจการที่เกี่ยวข้องกัน ประกอบด้วย :-

ชื่อกิจการที่เกี่ยวข้องกัน	ลักษณะความสัมพันธ์
บริษัทหลักทรัพย์จัดการกองทุน แลนด์ แอนด์ เฮ้าส์ จำกัด	ผู้จัดการกองทุนและนายทะเบียนหน่วยลงทุน

กองทุนเปิด แอล เอช อีเมอร์จิง มาร์เก็ต-E
 หมายเหตุประกอบงบการเงิน
 สำหรับปีสิ้นสุดวันที่ 31 มกราคม 2567

หน่วย : บาท

รายการที่สำคัญสำหรับปีสิ้นสุดวันที่ 31 มกราคม 2567 และ 2566 มีดังต่อไปนี้

		นโยบายการกำหนดราคา	2567	2566
● บริษัทหลักทรัพย์จัดการกองทุน แลนด์ แอนด์ เฮ้าส์ จำกัด				
ค่าธรรมเนียมการจัดการ	ตามเกณฑ์ที่ระบุในหนังสือชี้ชวน		784,440.28	1,114,109.47
ค่าธรรมเนียมนายทะเบียน	ตามเกณฑ์ที่ระบุในหนังสือชี้ชวน		220,270.88	312,841.83
ณ วันที่ 31 มกราคม 2567 และ 2566 กองทุนฯ มียอดคงเหลือที่มีสาระสำคัญกับกิจการที่เกี่ยวข้องกัน ดังนี้				
			2567	2566
● บริษัทหลักทรัพย์จัดการกองทุน แลนด์ แอนด์ เฮ้าส์ จำกัด				
ค่าธรรมเนียมการจัดการค้างจ่าย			61,509.01	78,398.03
ค่าธรรมเนียมนายทะเบียนค้างจ่าย			17,271.73	22,014.17
8. อนุพันธ์ทางการเงินตามมูลค่ายุติธรรม				
สัญญาอนุพันธ์ทางการเงินประกอบด้วยสัญญาซื้อขายเงินตราต่างประเทศล่วงหน้า โดยมีจำนวนเงินตามสัญญาและมูลค่ายุติธรรมดังต่อไปนี้				
			ณ วันที่ 31 มกราคม 2567	
	จำนวนเงินตามสัญญา		มูลค่ายุติธรรม	
			สินทรัพย์	หนี้สิน
สัญญาซื้อขายเงินตราต่างประเทศล่วงหน้า	41,667,301.50		185,426.57	458,118.22
ณ วันที่ 31 มกราคม 2566				
	จำนวนเงินตามสัญญา		มูลค่ายุติธรรม	
			สินทรัพย์	หนี้สิน
สัญญาซื้อขายเงินตราต่างประเทศล่วงหน้า	62,012,600.00		956,105.77	220,643.54

กองทุนเปิด แอล เอช อีเมอร์จิง มาร์เก็ต-E
 หมายเหตุประกอบงบการเงิน
 สำหรับปีสิ้นสุดวันที่ 31 มกราคม 2567

หน่วย : บาท

9. ประเภทหน่วยลงทุนที่ออกจำหน่าย

	ณ วันที่ 31 มกราคม 2567		
	หน่วยลงทุน ณ วันปลายปี (หน่วย)	สินทรัพย์สุทธิ (บาท)	มูลค่าสินทรัพย์สุทธิ ต่อหน่วย (บาท)
ชนิดสะสมมูลค่า	1,771,577.9391	11,786,366.54	6.6530
ชนิดจ่ายเงินปันผล	6,037,043.9255	38,463,810.74	6.3712
ชนิดช่องทางอิเล็กทรอนิกส์	494,406.1414	3,288,713.93	6.6518

	ณ วันที่ 31 มกราคม 2566		
	หน่วยลงทุน ณ วันปลายปี (หน่วย)	สินทรัพย์สุทธิ (บาท)	มูลค่าสินทรัพย์สุทธิ ต่อหน่วย (บาท)
ชนิดสะสมมูลค่า	1,777,400.6139	13,282,575.69	7.4730
ชนิดจ่ายเงินปันผล	6,884,670.2840	50,730,966.44	7.3686
ชนิดช่องทางอิเล็กทรอนิกส์	624,395.5509	4,665,290.20	7.4716

ปัจจุบันกองทุนนำเสนอหน่วยลงทุน 3 ชนิด ได้แก่ ชนิดสะสมมูลค่า (LHEME-A) ชนิดจ่ายเงินปันผล (LHEME-D) และชนิดช่องทางอิเล็กทรอนิกส์ (LHEME-E) ความแตกต่างหลักระหว่างชนิดหน่วยลงทุน คือ

- ชนิดสะสมมูลค่า (LHEME-A) ผู้ลงทุนประเภทบุคคลธรรมดา และผู้ลงทุนประเภทนิติบุคคล/สถาบัน เปิดโอกาสให้ผู้ลงทุนรับรายได้จากส่วนต่างจากการลงทุน (Capital Gain) และสะสมผลประโยชน์จากการลงทุน (Total return)
- ชนิดจ่ายเงินปันผล (LHEME-D) ผู้ลงทุนประเภทนิติบุคคล และผู้ลงทุนประเภทนิติบุคคล/สถาบัน เปิดโอกาสให้ผู้ลงทุนรับรายได้สม่ำเสมอจากเงินปันผล รวมถึงมีสิทธิได้รับสิทธิพิเศษทางภาษี หากปฏิบัติเป็นไปตามเกณฑ์หรือเงื่อนไขที่กรมสรรพากรกำหนด
- ชนิดช่องทางอิเล็กทรอนิกส์ (LHEME-E) ผู้ลงทุนที่ทำรายการผ่านช่องทางอิเล็กทรอนิกส์ของบริษัทจัดการ รวมถึงกลุ่มผู้ลงทุนอื่นที่บริษัทจัดการประกาศเพิ่มเติมในอนาคต

กองทุนเปิด แอล เอช อีเมอร์จิง มาร์เก็ต-E
 หมายเหตุประกอบงบการเงิน
 สำหรับปีสิ้นสุดวันที่ 31 มกราคม 2567

หน่วย : บาท

การลดลงในสินทรัพย์สุทธิจากการดำเนินงานในระหว่างปี แยกตามประเภทผู้ถือหน่วยลงทุน มีดังนี้

สำหรับปีสิ้นสุดวันที่ 31 มกราคม

	2567	2566
● ชนิดสะสมมูลค่า (LHEME-A)	(1,439,991.48)	(5,274,927.15)
● ชนิดจ่ายเงินปันผล (LHEME-D)	(5,298,515.83)	(21,682,957.98)
● ชนิดช่องทางอิเล็กทรอนิกส์ (LHEME-E)	(489,967.45)	(2,065,393.04)
รวม	(7,228,474.76)	(29,023,278.17)

10. การแบ่งปันส่วนทุนให้ผู้ถือส่วนได้เสีย

สำหรับปีสิ้นสุดวันที่ 31 มกราคม 2567 และ 2566 กองทุนฯ ได้จ่ายเงินปันผลให้แก่ผู้ถือหน่วยลงทุนชนิดจ่ายเงินปันผล ดังนี้

วันที่ปิดสมุด ทะเบียน	สำหรับรอบระยะเวลา	อัตราต่อหน่วย (บาท/หน่วย)	สำหรับปีสิ้นสุดวันที่ 31 มกราคม	
			2567	2566
30 ธันวาคม 2565	1 ตุลาคม 2565 - 30 พฤศจิกายน 2565	0.10	-	691,416.26
17 กุมภาพันธ์ 2566	1 ธันวาคม 2565 - 31 มกราคม 2566	0.10	687,042.83	-
18 สิงหาคม 2566	1 มิถุนายน 2566 - 31 กรกฎาคม 2566	0.10	654,882.33	-
		รวม	1,341,925.16	691,416.26

11. การเปิดเผยข้อมูลสำหรับเครื่องมือทางการเงิน

11.1 การประมาณมูลค่ายุติธรรม

มูลค่ายุติธรรม หมายถึง ราคาที่จะได้รับจากการขายสินทรัพย์หรือเป็นราคาที่จะจ่ายเพื่อโอนหนี้สินให้ผู้อื่น โดยรายการดังกล่าวเป็นรายการที่เกิดขึ้นในสภาพปกติระหว่างผู้ซื้อและผู้ขาย ณ วันที่วัดมูลค่า กองทุนใช้ราคาเสนอซื้อขายในตลาดที่มีสภาพคล่องในการวัดมูลค่ายุติธรรมของสินทรัพย์และหนี้สินซึ่งแนวปฏิบัติทางการบัญชีที่เกี่ยวข้องกำหนดให้ต้องวัดมูลค่าด้วยมูลค่ายุติธรรม ยกเว้นในกรณีที่ไม่มีตลาดที่มีสภาพคล่องสำหรับสินทรัพย์หรือหนี้สินที่มีลักษณะเดียวกันหรือไม่สามารถหาราคาเสนอซื้อขายในตลาดที่มีสภาพคล่องได้ กองทุนจะประมาณมูลค่ายุติธรรมโดยใช้เทคนิคการประเมินมูลค่าที่เหมาะสมกับแต่ละสถานการณ์ และพยายามใช้ข้อมูลที่สามารถสังเกตได้ที่เกี่ยวข้องกับสินทรัพย์หรือหนี้สินที่จะวัดมูลค่ายุติธรรมนั้นให้มากที่สุด

กองทุนเปิด แอล เอช อีเมอรัจิง มาร์เก็ต-E
 หมายเหตุประกอบงบการเงิน
 สำหรับปีสิ้นสุดวันที่ 31 มกราคม 2567

หน่วย : บาท

ลำดับชั้นของมูลค่ายุติธรรมที่ใช้วัดมูลค่าและเปิดเผยมูลค่ายุติธรรมของสินทรัพย์และหนี้สินในงบการเงิน
 ออกเป็น 3 ระดับตามประเภทของข้อมูลที่ใช้ในการวัดมูลค่ายุติธรรม ดังนี้

- ระดับ 1 ใช้ข้อมูลราคาเสนอซื้อขายของสินทรัพย์หรือหนี้สินอย่างเดียวกันในตลาดที่มีสภาพคล่อง
- ระดับ 2 ใช้ข้อมูลอื่นที่สามารถสังเกตได้ของสินทรัพย์หรือหนี้สิน ไม่ว่าจะเป็นข้อมูลทางตรงหรือทางอ้อม
- ระดับ 3 ใช้ข้อมูลที่ไม่สามารถสังเกตได้ เช่น ข้อมูลเกี่ยวกับกระแสเงินในอนาคตที่กิจการประมาณขึ้น

ทุกวันสิ้นรอบระยะเวลารายงาน กองทุนฯ จะประเมินความจำเป็นในการโอนรายการระหว่างลำดับชั้นของ
 มูลค่ายุติธรรมสำหรับสินทรัพย์และหนี้สินที่ถืออยู่ ณ วันสิ้นรอบระยะเวลารายงานที่มีการวัดมูลค่ายุติธรรม
 แบบเกิดขึ้นประจำ

ตารางต่อไปนี้จะแสดงถึงเครื่องมือทางการเงินที่วัดมูลค่าด้วยมูลค่ายุติธรรมจำแนกตามวิธีการประมาณ
 มูลค่าความแตกต่างของระดับข้อมูลสามารถแสดงได้ดังนี้

(หน่วย : พันบาท)

	ณ วันที่ 31 มกราคม 2567			
	ระดับที่ 1	ระดับที่ 2	ระดับที่ 3	รวม
สินทรัพย์				
กองทุน	-	52,837.28	-	52,837.28
ตราสารอนุพันธ์	-	185.43	-	185.43
หนี้สิน				
ตราสารอนุพันธ์	-	458.12	-	458.12

(หน่วย : พันบาท)

	ณ วันที่ 31 มกราคม 2566			
	ระดับที่ 1	ระดับที่ 2	ระดับที่ 3	รวม
สินทรัพย์				
กองทุน	-	66,018.94	-	66,018.94
ตราสารอนุพันธ์	-	956.11	-	956.11
หนี้สิน				
ตราสารอนุพันธ์	-	220.64	-	220.64

กองทุนเปิด แอล เอช อีเมอรัจิง มาร์เก็ต-E
 หมายเหตุประกอบงบการเงิน
 สำหรับปีสิ้นสุดวันที่ 31 มกราคม 2567

หน่วย : บาท

เงินลงทุนต่างๆ ซึ่งมูลค่าเงินลงทุนมาจากราคาตลาดที่มีการอ้างอิงไว้อย่างชัดเจนในตลาดที่มีสภาพคล่อง และถูกจัดประเภทอยู่ในระดับที่ 1 นั้นประกอบด้วยกองทุนรวมที่จดทะเบียนในตลาดต่างประเทศที่มีสภาพคล่องและตราสารอนุพันธ์ที่ซื้อขายในตลาดที่จัดตั้งขึ้นอย่างเป็นทางการ กองทุนจะไม่ปรับราคาที่อ้างอิงสำหรับเครื่องมือเหล่านี้

เครื่องมือทางการเงินซึ่งซื้อขายในตลาดที่ไม่ได้ถูกพิจารณาว่ามีสภาพคล่องแต่ถูกประเมินค่าจากราคาตลาดที่มีการอ้างอิงไว้อย่างชัดเจน การเสนอราคาซื้อขายโดยผู้ค้าหรือแหล่งกำหนดราคาที่เป็นทางเลือกซึ่งได้รับการสนับสนุนจากข้อมูลที่สังเกตได้จะถูกจัดอยู่ในระดับที่ 2 เครื่องมือการเงินเหล่านี้ประกอบด้วยตราสารหนี้ภาคเอกชนที่อยู่ในกลุ่มนำลงทุนและอนุพันธ์ในตลาดซื้อขายกันโดยตรง

เงินลงทุนที่ถูกจัดประเภทในระดับที่ 3 มีข้อมูลที่สำคัญที่ไม่สามารถสังเกตได้เนื่องจากมีการซื้อขายไม่บ่อยนัก ตราสารทุนในระดับที่ 3 ประกอบด้วยข้อมูลความเสี่ยงด้านเครดิตและมูลค่าความเสียหายที่คาดว่าจะเกิดขึ้นสำหรับฐานะที่เกี่ยวกับตราสารทุนนั้น ข้อมูลหลักที่ป้อนเข้าตัวแบบการประเมินมูลค่าของกองทุนสำหรับเงินลงทุนนี้ประกอบด้วยอัตราส่วนราคาตลาดต่อกำไรสุทธิและการคิดลดกระแสเงินสด

11.2 ความเสี่ยงด้านอัตราดอกเบี้ย

ความเสี่ยงด้านอัตราดอกเบี้ย คือ ความเสี่ยงที่มูลค่าของสินทรัพย์และหนี้สินทางการเงินจะเปลี่ยนแปลงไปเนื่องจากการเปลี่ยนแปลงอัตราดอกเบี้ยในตลาด

ตารางต่อไปนี้ได้สรุปความเสี่ยงด้านอัตราดอกเบี้ยของกองทุน ซึ่งประกอบด้วยสินทรัพย์ของกองทุนตามมูลค่ายุติธรรมและจำแนกตามประเภทอัตราดอกเบี้ย

ณ วันที่ 31 มกราคม 2567

	อัตราดอกเบี้ยปรับขึ้น ลงตามอัตราตลาด	อัตราดอกเบี้ย คงที่	ไม่มีอัตรา ดอกเบี้ย	รวม
สินทรัพย์ทางการเงิน				
เงินฝากธนาคาร	988,403.96	-	133,198.37	1,121,602.33
หน่วยลงทุน	-	-	52,837,281.07	52,837,281.07
ตราสารอนุพันธ์	-	-	185,426.57	185,426.57
รวม	988,403.96	-	53,155,906.01	54,144,309.97
หนี้สินทางการเงิน				
ตราสารอนุพันธ์	-	-	458,118.22	458,118.22
รวม	-	-	458,118.22	458,118.22

กองทุนเปิด แอล เอช อีเมอร์จิง มาร์เก็ต-E

หมายเหตุประกอบงบการเงิน

สำหรับปีสิ้นสุดวันที่ 31 มกราคม 2567

หน่วย : บาท

11.5 ความเสี่ยงจากความสามารถในการชำระหนี้ของผู้ออกตราสาร

ความเสี่ยงจากการที่บริษัทผู้ออกตราสารไม่สามารถชำระคืนเงินต้นและ/หรือดอกเบี้ยได้ตามที่กำหนด หรือไม่ครบตามจำนวนที่ได้สัญญาไว้ อย่างไรก็ตาม กองทุนฯ จะวิเคราะห์ฐานะทางการเงิน ความสามารถในการชำระหนี้ของผู้ออกตราสารอย่างสม่ำเสมอ

11.6 ความเสี่ยงจากการขาดสภาพคล่องของตราสาร

ความเสี่ยงที่เกิดจากการไม่สามารถขายตราสารได้ในเวลาที่ต้องการหรืออาจไม่ได้ราคาตามที่คาดหวังเอาไว้ อย่างไรก็ตาม กองทุนฯ จะพิจารณาลงทุนในหลักทรัพย์ที่มีสภาพคล่องสอดคล้องกับประเภทลักษณะและนโยบายการลงทุนของกองทุนฯ อย่างเหมาะสม เพื่อให้มีความคล่องตัวในการบริหารของกองทุนฯ ทั้งนี้ แนวทางการบริหารความเสี่ยงจากการขาดสภาพคล่องของตราสารจะขึ้นอยู่กับ การพิจารณาตัดสินใจของกองทุนฯ โดยคำนึงถึงผลประโยชน์สูงสุดของผู้ถือหน่วยลงทุนเป็นสำคัญ

11.7 ความเสี่ยงจากการลงทุนในต่างประเทศ

เนื่องจากกองทุนฯ อาจลงทุนในตราสารต่างประเทศ กองทุนฯ จึงมีความเสี่ยงของประเทศที่ลงทุน เช่น การเปลี่ยนแปลงของปัจจัยพื้นฐาน สภาวะทางเศรษฐกิจ การเมือง ค่าเงิน และนโยบายต่างประเทศ โดยปัจจัยเหล่านี้ อาจมีผลกระทบต่อราคาค่าหน่วยลงทุน หรือหลักทรัพย์ที่กองทุนลงทุน อย่างไรก็ตาม กองทุนฯ จะติดตามและทำการวิเคราะห์ความเสี่ยงทางด้านปัจจัยพื้นฐาน สภาวะทางเศรษฐกิจ การเมือง ค่าเงิน และนโยบายต่างประเทศของประเทศที่ลงทุนอย่างสม่ำเสมอ

11.8 ความเสี่ยงจากข้อจำกัดการนำเงินลงทุนกลับประเทศ

เนื่องจากกองทุนฯ อาจจะมีการลงทุนในตราสารต่างประเทศ จึงมีความเสี่ยงจากการเปลี่ยนแปลงนโยบายต่างประเทศที่เกี่ยวข้องกับการแลกเปลี่ยนเงินตราต่างประเทศ และการนำเงินลงทุนกลับเข้ามาในประเทศได้ ซึ่งอาจส่งผลให้กองทุนไม่สามารถชำระคืนให้ผู้ถือหน่วยลงทุนได้ตามจำนวนหรือเวลาที่กำหนด อย่างไรก็ตาม กองทุนฯ จะติดตามสถานการณ์ของประเทศคู่ค้าที่กองทุนฯ มีการลงทุนไว้อย่างใกล้ชิด และสม่ำเสมอเพื่อลดความเสี่ยงดังกล่าว

11.9 ความเสี่ยงจากการทำสัญญาซื้อขายล่วงหน้า

การทำสัญญาซื้อขายล่วงหน้า (Derivative) เพื่อป้องกันความเสี่ยง (Hedging) จากอัตราแลกเปลี่ยนอาจทำให้กองทุนเสียโอกาสในการได้รับผลตอบแทนที่เพิ่มขึ้น หากอัตราแลกเปลี่ยนมีการเปลี่ยนแปลงในทางตรงกันข้ามกับที่กองทุนคาดการณ์ไว้ อย่างไรก็ตาม กองทุนฯ จะเข้าทำธุรกรรมดังกล่าวกับธนาคารที่มีกฎหมายเฉพาะจัดตั้งขึ้น หรือธนาคารพาณิชย์ และจะวิเคราะห์ฐานะทางการเงินของคู่สัญญาก่อนทำสัญญา รวมทั้งติดตามวิเคราะห์ความเสี่ยงในฐานการเงินของคู่สัญญาอย่างต่อเนื่อง

12. การอนุมัติงบการเงิน

งบการเงินนี้ได้รับอนุมัติให้ออกโดยผู้มีอำนาจของกองทุนฯ เมื่อวันที่ 18 เมษายน 2567