

รายงาน 6 เดือน

---

# กองทุนเปิด แอล เอช ตราสารหนี้ไทย 1

## ห้ามขายผู้ลงทุนรายย่อย

---

สำหรับรอบระยะเวลาตั้งแต่วันที่ 31 มกราคม 2566 (วันจดทะเบียนจัดตั้งกองทุน) ถึงวันที่ 30 มิถุนายน 2566

**กองทุนเปิด แอล เอช ตราสารหนี้ไทย 1 ห้ามขายผู้ลงทุนรายย่อย (LHTFIXA1)**

- ประเภทโครงการ** : กองทุนรวมตราสารหนี้ / ประเภทรับซื้อคืนหน่วยลงทุนโดยอัตโนมัติ
- นโยบายการลงทุน** : กองทุนจะพิจารณาลงทุนในหลักทรัพย์หรือทรัพย์สินที่เกี่ยวข้องกับตราสารหนี้ในประเทศ โดยจะลงทุนในตราสารหนี้ภาครัฐ และ/หรือรัฐวิสาหกิจ และ/หรือสถาบันการเงิน และ/หรือภาคเอกชน และ/หรือเงินฝาก และ/หรือตราสารการเงินอื่น ไม่น้อยกว่าร้อยละ 80 ของมูลค่าทรัพย์สินสุทธิของกองทุน รวมทั้งหลักทรัพย์หรือทรัพย์สินอื่นหรือการหาผลตอบแทนโดยวิธีอื่นใดตามที่คณะกรรมการ ก.ล.ต. หรือ สำนักงานคณะกรรมการ ก.ล.ต. ประกาศกำหนดหรือให้ความเห็นชอบให้กองทุนลงทุนได้
- กองทุนอาจลงทุนในตราสารหนี้ที่มีอันดับความน่าเชื่อถือของตราสารหรือผู้ออกตราสารอยู่ในอันดับที่สามารถลงทุนได้ (Investment Grade) และ/หรือตราสารหนี้ที่มีอันดับความน่าเชื่อถือต่ำกว่าที่สามารถลงทุนได้ (Non – Investment Grade) และ/หรือตราสารหนี้ที่ไม่ได้รับการจัดอันดับความน่าเชื่อถือ (Unrated) รวมถึงกองทุนอาจทำธุรกรรมการกู้ยืมเงิน และ/หรือธุรกรรมการขายโดยมีสัญญาซื้อคืน (Repo) และ/หรือธุรกรรมการซื้อโดยมีสัญญาขายคืน (Reverse Repo) และ/หรือธุรกรรมการให้ยืมหลักทรัพย์ (Securities Lending) ได้
- กองทุนอาจลงทุนในหรือมีไว้ซึ่งสัญญาซื้อขายล่วงหน้า (Derivatives) ที่มีวัตถุประสงค์เพื่อลดความเสี่ยง (Hedging) ทั้งนี้ กองทุนจะไม่ลงทุนในตราสารที่มีลักษณะของสัญญาซื้อขายล่วงหน้าแฝง (Structured Notes)
- กองทุนอาจลงทุนในหน่วยลงทุนของกองทุนรวมซึ่งอยู่ภายใต้การจัดการของบริษัทจัดการ ในสัดส่วนไม่เกินร้อยละ 20 ของมูลค่าทรัพย์สินสุทธิของกองทุน โดยการลงทุนในหน่วยลงทุนดังกล่าวต้องอยู่ภายใต้กรอบนโยบายการลงทุนของกองทุนซึ่งเป็นไปตามหลักเกณฑ์เงื่อนไขที่สำนักงานคณะกรรมการ ก.ล.ต. กำหนด ทั้งนี้ กองทุนปลายทางไม่สามารถลงทุนย้อนกลับในกองทุนต้นทาง (circle investment) และกองทุนปลายทางสามารถลงทุนต่อในกองทุนอื่นภายใต้ บลจ. เดียวกัน ไปได้อีกไม่เกิน 1 ทอด ทั้งนี้ การลงมติใช้สิทธิออกเสียงกรณีกองทุนลงทุนในหน่วยลงทุนอยู่ภายใต้การจัดการของบริษัทจัดการนี้ให้เป็นไปตามหลักเกณฑ์เงื่อนไขที่สำนักงานคณะกรรมการ ก.ล.ต. กำหนด โดยห้ามมิให้กองทุนต้นทางลงมติให้กองทุนปลายทาง อย่างไรก็ตาม ในกรณีที่กองทุนปลายทางไม่สามารถดำเนินการเพื่อขอมติได้ เนื่องจากติดข้อจำกัดห้ามมิให้กองทุนต้นทางลงมติให้กองทุนปลายทาง บริษัทจัดการสามารถขอรับความเห็นชอบจากสำนักงานได้ หากได้รับมติเกินกึ่งหนึ่งของผู้ถือหน่วยของกองทุนปลายทางในส่วนที่เหลือ
- กองทุนมีกลยุทธ์การบริหารจัดการลงทุน โดยจะลงทุนในตราสาร/หลักทรัพย์ที่กองทุนลงทุนโดยถือตราสาร/หลักทรัพย์ดังกล่าวไว้จนครบกำหนดอายุของตราสาร (Buy-and-Hold Strategy)
- ทั้งนี้กองทุนอาจไม่นับช่วงเวลาระหว่างรอการลงทุน ซึ่งมีระยะเวลาประมาณ 30 วันนับแต่วันจดทะเบียนกองทรัสต์ และช่วงระยะเวลาประมาณ 30 วันก่อนเลิกโครงการ ในการคำนวณสัดส่วนการลงทุนตามการจัดแบ่งประเภทของกองทุน โดยเป็นไปตามหลักเกณฑ์ที่คณะกรรมการ ก.ล.ต. หรือสำนักงานคณะกรรมการ ก.ล.ต. ประกาศกำหนด



บริษัทหลักทรัพย์จัดการกองทุน แลนด์ แอนด์ เฮ้าส์ จำกัด  
LAND AND HOUSES FUND MANAGEMENT CO.,LTD

เรียน ท่านผู้ถือหน่วยลงทุน  
กองทุนเปิด แอล เอช ตราสารหนี้ไทย 1 ห้ามขายผู้ลงทุนรายย่อย

บริษัทหลักทรัพย์จัดการกองทุน แลนด์ แอนด์ เฮ้าส์ จำกัด ขอนำเสนอ “รายงานสรุปสถานะการลงทุน” เพื่อรายงานผลการดำเนินงานของกองทุนตั้งแต่วันที่ 31 มกราคม 2566 (วันจดทะเบียนจัดตั้งกองทุน) ถึงวันที่ 30 มิถุนายน 2566 มาเพื่อโปรดทราบ

### ตลาดตราสารหนี้

หลังจากสภาวะการระบาดของโควิด-19 สามารถควบคุมได้และหลายประเทศเริ่มผ่อนคลายมาตรการลงและให้โรคดังกล่าวเป็นโรคประจำถิ่นยกเว้น ประเทศจีนที่ยังคงมาตรการ Zero Covid-19 ส่งผลให้กิจกรรมทางเศรษฐกิจเริ่มกลับมาคึกคักและส่งให้สภาวะเศรษฐกิจโลกมีแนวโน้มปรับตัวดีขึ้น แต่อย่างไรก็ยังมีความเสี่ยงจากสภาวะสงครามระหว่างยูเครนกับรัสเซียที่ตึงเครียดมากขึ้น ยิ่งเพิ่มความเสี่ยงต่อการเติบโตของสภาวะเศรษฐกิจทั่วโลก

หลังการแพร่ระบาดของโควิด 19 จบลง กิจกรรมทางเศรษฐกิจเริ่มกลับมาคึกคักอีกครั้ง เนื่องจากหลายประเทศได้มีการปรับลดมาตรการควบคุมลง และให้โควิดเป็นโรคประจำถิ่นมากขึ้น แต่อย่างไรก็ตามด้วยการกลับมาของกิจกรรมทางเศรษฐกิจที่รวดเร็ว ซึ่งไม่สอดคล้องกับปริมาณการผลิตสินค้าต่างๆ ส่งผลให้เกิดการขาดแคลนทางด้านอุปทาน (Supply Shortage) เป็นแรงผลักดันให้เกิดสภาวะเงินเฟ้อที่เพิ่มสูงขึ้นอย่างรวดเร็ว นอกจากนี้สภาวะสงครามระหว่างรัสเซียและยูเครน ยิ่งเป็นแรงผลักดันให้ราคาพลังงานปรับตัวเพิ่มขึ้นไปอยู่ในระดับสูง จากปัจจัยที่กล่าวมาทำให้ ธนาคารกลางต่างๆ มีท่าทีในการปรับขึ้นอัตราดอกเบี้ยนโยบายเชิงรุกมากขึ้นเพื่อลดความร้อนแรงของเงินเฟ้อและทำให้ตัวเลขเงินเฟ้อกลับลงมาอยู่ในกรอบนโยบายโดยเร็ว ซึ่ง FED ได้เน้นย้ำถึงความจำเป็นในการขึ้นดอกเบี้ยเพื่อควบคุมอัตราเงินเฟ้ออย่างชัดเจนซึ่งทำให้ตลาดปรับมุมมองต่อความตั้งใจในการดำเนินนโยบายการเงินอย่างเข้มงวดต่อไปของ FED โดยตลาดตราสารหนี้ของสหรัฐฯได้ตอบสนองต่อเหตุการณ์ดังกล่าวด้วยการที่ผลตอบแทนพันธบัตรของสหรัฐฯได้ปรับตัวขึ้นอย่างรวดเร็วเกือบทุกอายุของตราสาร อย่างไรก็ตามการปรับขึ้นนโยบายทางการเงินอย่างรวดเร็วได้ส่งผลกระทบต่อเอกชนบางรายไม่สามารถปรับตัวได้ทัน จึงทำให้เกิดการล้มละลาย (Default) ขึ้น ซึ่งทำให้ FED กลับมาทบทวนนโยบายทางการเงินใหม่ในช่วงกลางปี 2566 และแสดงท่าทีที่ผ่อนปรนลงในการดำเนินนโยบายการเงินในระยะข้างหน้า

ทางด้านประเทศไทยเองในปีนี้นี้เศรษฐกิจก็เริ่มกลับมาฟื้นตัว โดยมีปัจจัยหลักจากจำนวนนักท่องเที่ยวที่ยังไม่กลับมาได้อย่างเต็มที่ในปีนี้ รวมถึงนโยบายเปิดประเทศของจีนทำให้นักท่องเที่ยวเดินทางมายังประเทศไทยเพิ่มมากขึ้นมากกว่าคาด กิจกรรมทางเศรษฐกิจเริ่มฟื้นตัวอย่างเห็นได้ชัดเจน ทางด้านนโยบายทางการเงินแม้จะมีการทยอยปรับเพิ่มอย่างช้าๆ เพื่อสกัดกั้นอัตราเงินเฟ้อที่เริ่มปรับตัวเพิ่มสูงขึ้นจากต้นทุนด้านพลังงาน แต่ธนาคารแห่งประเทศไทยจะยังคงเชื่อว่าอัตราเงินเฟ้อที่ปรับเพิ่มสูงขึ้นจะกลับเข้ามาอยู่ในกรอบนโยบายในปี 2566

ทางด้านตลาดตราสารหนี้เอกชนนั้นใน ในช่วงที่ผ่านมาปรับตัวเพิ่มขึ้น Credit Spread เนื่องจากตลาดคาดการณ์ว่าการปรับขึ้นของอัตราดอกเบี้ยนโยบายดังกล่าวจะส่งผลให้เกิดสภาวะเศรษฐกิจถดถอยในอนาคต ส่งผลถึงความสามารถในการชำระหนี้ แม้ว่าทางธนาคารแห่งประเทศไทยจะมีได้ขึ้นอัตราดอกเบี้ยนโยบายเชิงรุกเหมือนในต่างประเทศ และจำนวนนักท่องเที่ยวที่กลับมา น่าจะส่งผลให้เศรษฐกิจไม่น่าจะเกิดสภาวะถดถอยดังกล่าว

บริษัทจัดการขอขอบพระคุณท่านผู้ถือหน่วยลงทุนเป็นอย่างสูง ที่ได้มอบความไว้วางใจให้บริษัทบริหารเงินลงทุนของท่าน บริษัทยังคงยืนยันในความตั้งใจและทุ่มเทความสามารถเพื่อบริหารเงินของท่านอย่างมีประสิทธิภาพสูงที่สุดต่อไป และหากท่านมีข้อสงสัยประการใด ท่านสามารถติดต่อมาได้ที่บริษัทหลักทรัพย์จัดการกองทุน แลนด์ แอนด์ เฮ้าส์ จำกัด หมายเลขโทรศัพท์ 02-286-3484 หรือที่อีเมล [lhfund@lhfund.co.th](mailto:lhfund@lhfund.co.th)

ขอแสดงความนับถือ

บริษัทหลักทรัพย์จัดการกองทุน แลนด์ แอนด์ เฮ้าส์ จำกัด

**รายชื่อผู้จัดการกองทุน**

**ผู้จัดการกองทุนรวม**

ชื่อ-นามสกุล	วันเริ่มบริหารกองทุน
คุณจิตติพงษ์ มีเพียร	31 มกราคม 2566
คุณพัชร์สกันต์ ธนวรกิจสกุล	31 มกราคม 2566



Make REAL Change

ปล.ปทก. 23/1602

7 กรกฎาคม 2566

**ความเห็นของผู้ดูแลผลประโยชน์**

เรียน ผู้ถือหุ้นหน่วยลงทุน  
กองทุนเปิด แอล เอช ตราสารหนี้ไทย 1 ห้ามขายผู้ลงทุนรายย่อย

ธนาคารทหารไทยธนชาต จำกัด (มหาชน) ในฐานะผู้ดูแลผลประโยชน์ของ  
กองทุนเปิด แอล เอช ตราสารหนี้ไทย 1 ห้ามขายผู้ลงทุนรายย่อย ได้ปฏิบัติหน้าที่ดูแลการจัดการ  
ของกองทุนดังกล่าวซึ่งบริหารและจัดการโดย บริษัทหลักทรัพย์จัดการกองทุน แลนด์ แอนด์ เฮาส์  
จำกัด สำหรับรอบระยะเวลาบัญชี ตั้งแต่วันที่ 31 มกราคม พ.ศ. 2566 ถึงวันที่ 30 มิถุนายน พ.ศ.  
2566 นั้น

ธนาคารฯ เห็นว่า บริษัทหลักทรัพย์จัดการกองทุน แลนด์ แอนด์ เฮาส์ จำกัด ได้  
ปฏิบัติหน้าที่ในการบริหารและจัดการ กองทุนเปิด แอล เอช ตราสารหนี้ไทย 1 ห้ามขายผู้ลงทุน  
รายย่อย โดยถูกต้องตามที่ควร ตามวัตถุประสงค์ที่ได้กำหนดไว้ในโครงการจัดการที่ได้รับอนุมัติ  
จากสำนักงานคณะกรรมการกำกับหลักทรัพย์และตลาดหลักทรัพย์ และภายใต้พระราชบัญญัติ  
หลักทรัพย์และตลาดหลักทรัพย์ พ.ศ. 2535

(มณีวรรณ อิงควิธาน)

ผู้ดูแลผลประโยชน์

ธนาคารทหารไทยธนชาต จำกัด (มหาชน)

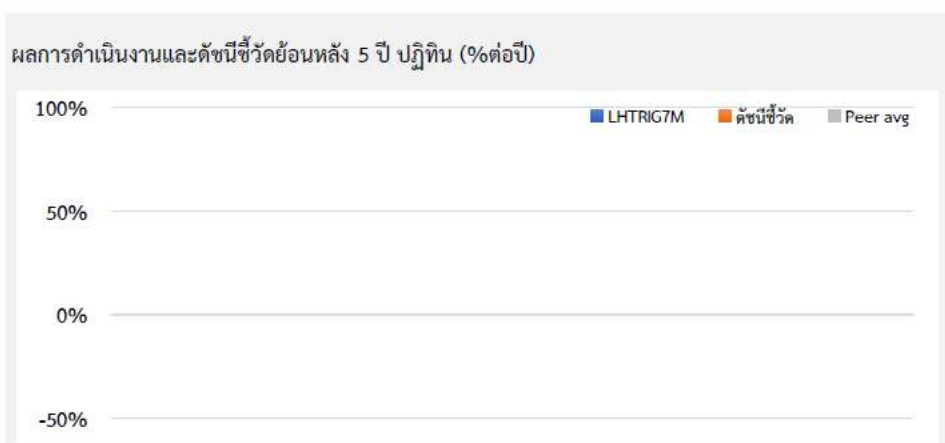
ธนาคารทหารไทยธนชาต จำกัด (มหาชน)  
TMBThanachart Bank Public Company Limited



3000 ถนนพหลโยธิน แขวงจตุจักร เขตจตุจักร กรุงเทพฯ 10900 ทะเบียนเลขที่/เลขประจำตัวผู้เสียภาษีอากร 0107537000017 โทร. 0 2299 1111  
3000 Phahon Yothin Rd., Chatuchak, Bangkok 10900. Reg No./Tax ID No. 0107537000017 Tel. 0 2299 1111

ttbbank.com

ตารางเปรียบเทียบผลการดำเนินงาน  
ข้อมูล ณ วันที่ 30 มิถุนายน 2566



ผลการดำเนินงานย้อนหลังแบบปักหมุด (1%ต่อปี)

	YTD	3 เดือน	6 เดือน	1 ปี <sup>1</sup>
LHTFIXAI1	N/A	0.21	N/A	N/A
ดัชนีชี้วัด	N/A	N/A	N/A	N/A
ค่าเฉลี่ยในกลุ่มเดียวกัน	N/A	N/A	N/A	N/A
ความผันผวนกองทุน	N/A	0.15	N/A	N/A
ความผันผวนดัชนีชี้วัด	N/A	N/A	N/A	N/A

	3 ปี <sup>1</sup>	5 ปี <sup>1</sup>	10 ปี <sup>1</sup>	ตั้งแต่จัดตั้ง <sup>1</sup>
LHTFIXAI1	N/A	N/A	N/A	0.80
ดัชนีชี้วัด	N/A	N/A	N/A	N/A
ค่าเฉลี่ยในกลุ่มเดียวกัน	N/A	N/A	N/A	N/A
ความผันผวนกองทุน	N/A	N/A	N/A	0.27
ความผันผวนดัชนีชี้วัด	N/A	N/A	N/A	N/A

ชื่อกองทุน	มูลค่าหน่วยลงทุน	มูลค่าทรัพย์สินสุทธิ
------------	------------------	----------------------

LHTFIXAI1 10.0610 153,939,268.97

ข้อมูล ณ วันที่ 30 มิถุนายน 2566

- เอกสารการวัดผลการดำเนินงานของกองทุนรวมฉบับนี้ได้จัดทำขึ้นตามมาตรฐานการวัดผลการดำเนินงานของกองทุนรวมของสมาคมบริษัทจัดการลงทุน
- ผลการดำเนินงานในอดีต/ผลการเปรียบเทียบผลการดำเนินงานที่เกี่ยวข้องกับผลิตภัณฑ์ในตลาดทุน มิได้เป็นสิ่งยืนยันถึงผลการดำเนินงานในอนาคต
- ทำความเข้าใจลักษณะสินค้า เงื่อนไข ผลตอบแทน และความเสี่ยง ก่อนตัดสินใจ

รายงานสถานะการลงทุน การกู้ยืมเงิน และการก่อภาระผูกพัน  
มูลค่า ณ วันที่ 30 มิถุนายน 2566

รายละเอียดการลงทุน	มูลค่าตามราคาตลาด	%NAV
หลักทรัพย์หรือทรัพย์สินในประเทศ	154,083,123.31	100.09
เงินฝากธนาคาร	623,595.47	0.41
หุ้นกู้		
อายุคงเหลือมากกว่า 1 ปี	152,505,769.90	99.07
หน่วยลงทุน	953,757.94	0.62
ประเภทรายการค้างรับค้างจ่ายหรือหนี้สินอื่น ๆ	-143,854.34	-0.09
<b>มูลค่าทรัพย์สินสุทธิ</b>	<b>153,939,268.97</b>	<b>100</b>

รายละเอียดการลงทุนในหลักทรัพย์  
มูลค่า ณ วันที่ 30 มิถุนายน 2566

รายละเอียด	อัตราส่วน (%)	จำนวนเงินต้น หรือ จำนวนหุ้น/หน่วย	มูลค่ายุติธรรม (บาท)
<b>เงินฝากธนาคาร</b>			
บริษัท ธนาคารทหารไทยธนชาติ จำกัด (มหาชน)	0.41	622,745.39	623,595.47
<b>รวมเงินฝากธนาคาร</b>	0.41		623,595.47
<b>หน่วยลงทุน</b>			
หมวดธุรกิจหน่วยลงทุน			
บริษัทหลักทรัพย์จัดการกองทุน แลนด์ แอนด์ เฮ้าส์ จำกัด	0.62	80,726.38	953,757.94
<b>รวมหน่วยลงทุน</b>	0.62		953,757.94
<b>หุ้นกู้</b>			
บริษัท เฟรเซอร์ส พร็อพเพอร์ตี้ (ประเทศไทย) จำกัด (มหาชน)	17.37	27,000.00	26,745,630.57
บริษัท เบอร์ลี่ ยุคเกอร์ จำกัด (มหาชน)	14.41	22,000.00	22,179,808.42
บริษัท กัลฟ์ เอ็นเนอร์จี ดีเวลลอปเม้นท์ จำกัด (มหาชน)	12.26	19,000.00	18,867,480.89
บริษัท ศรีสวัสดิ์ พาวเวอร์ 1979 จำกัด (มหาชน)	19.53	30,000.00	30,062,539.20
บริษัท เจ เอ็ม ที เน็ทเวอร์ค เซอร์วิสส์ จำกัด (มหาชน)	16.11	25,000.00	24,794,344.50
บริษัท ทู คอร์ปอเรชั่น จำกัด (มหาชน)	19.39	29,000.00	29,855,966.32
<b>รวมหุ้นกู้</b>	99.07		152,505,769.90
<b>รวมเงินลงทุน</b>	100.09		154,083,123.31
รายการค้างจ่ายหรือหนี้สินอื่น ๆ	-0.09		-143,854.34
<b>มูลค่าทรัพย์สินสุทธิ</b>	<b>100</b>		<b>153,939,268.97</b>



รายละเอียดตัวตราสารและอันดับความน่าเชื่อถือของตราสารแห่งนี้ เงินฝาก หรือตราสารกึ่งหนี้กึ่งทุน  
มูลค่า ณ วันที่ 30 มิถุนายน 2566

ประเภท	ผู้ออก	อันดับ ความน่าเชื่อถือ	มูลค่าตาม ราคาตลาด
เงินฝากธนาคาร	บริษัท ธนาคารทหารไทยธนชาติ จำกัด (มหาชน)	AA-(FITCH)	623,595.47
หุ้นกู้	บริษัท กัลป์ เอ็นเนอร์จี ดีเวลลอปเม้นท์ จำกัด (มหาชน)	A(TRIS)	18,867,480.89
หุ้นกู้	บริษัท เจ เอ็ม ที เน็ทเวอร์ค เซอร์วิสซีส จำกัด (มหาชน)	BBB+(TRIS)	24,794,344.50
หุ้นกู้	บริษัท ทู คอร์ปอเรชั่น จำกัด (มหาชน)	A+(TRIS)	29,855,966.32
หุ้นกู้	บริษัท เบอร์ลี่ ยุคเกอร์ จำกัด (มหาชน)	A+(TRIS)	22,179,808.42
หุ้นกู้	บริษัท เฟรเซอร์ส พร็อพเพอร์ตี้ (ประเทศไทย) จำกัด (มหาชน)	A(TRIS)	26,745,630.57
หุ้นกู้	บริษัท ศรีสวัสดิ์ พาวเวอร์ 1979 จำกัด (มหาชน)	BBB+(TRIS)	30,062,539.20

**สถาบันการจัดอันดับความน่าเชื่อถือ TRIS Rating**

**คำอธิบายการจัดอันดับเครดิตตราสารหนี้ระยะกลางและยาวมีอายุตั้งแต่ 1 ปีขึ้นไป**

- AAA อันดับเครดิตสูงสุด มีความเสี่ยงต่ำที่สุด ผู้ออกตราสารหนี้มีความสามารถในการชำระดอกเบี้ยและคืนเงินต้นในเกณฑ์สูงสุด และได้รับผลกระทบน้อยมากจากการเปลี่ยนแปลงทางธุรกิจ เศรษฐกิจ และสิ่งแวดล้อมอื่นๆ
- AA มีความเสี่ยงต่ำมาก ผู้ออกตราสารหนี้มีความสามารถในการชำระดอกเบี้ยและคืนเงินต้นในเกณฑ์สูงมาก แต่อาจได้รับผลกระทบจากการเปลี่ยนแปลงทางธุรกิจ เศรษฐกิจ และสิ่งแวดล้อมอื่นๆ มากกว่าอันดับเครดิตที่อยู่ในระดับ AAA
- A มีความเสี่ยงในระดับต่ำ ผู้ออกตราสารหนี้มีความสามารถในการชำระดอกเบี้ยและคืนเงินต้นในเกณฑ์สูง แต่อาจได้รับผลกระทบจากการเปลี่ยนแปลงทางธุรกิจ เศรษฐกิจ และสิ่งแวดล้อมอื่นๆ มากกว่าอันดับเครดิตที่อยู่ในระดับสูงกว่า
- BBB มีความเสี่ยงในระดับปานกลาง ผู้ออกตราสารหนี้มีความสามารถในการชำระดอกเบี้ยและคืนเงินต้นในเกณฑ์ที่เพียงพอ แต่มีความอ่อนไหวต่อการเปลี่ยนแปลงทางธุรกิจ เศรษฐกิจ และสิ่งแวดล้อมอื่นๆ มากกว่า และอาจมีความสามารถในการชำระหนี้ที่อ่อนแอลงเมื่อเทียบกับอันดับเครดิตที่อยู่ในระดับสูงกว่า
- BB มีความเสี่ยงในระดับสูง ผู้ออกตราสารหนี้มีความสามารถในการชำระดอกเบี้ยและคืนเงินต้นในเกณฑ์ต่ำกว่าระดับปานกลาง และจะได้รับผลกระทบจากการเปลี่ยนแปลงทางธุรกิจ เศรษฐกิจ และสิ่งแวดล้อมอื่นๆ ค่อนข้างชัดเจน ซึ่งอาจส่งให้ความสามารถในการชำระหนี้ที่อยู่ในเกณฑ์ที่ไม่เพียงพอ
- B มีความเสี่ยงในระดับสูงมาก ผู้ออกตราสารหนี้มีความสามารถในการชำระดอกเบี้ยและคืนเงินต้นในเกณฑ์ต่ำ และอาจจะหมดความสามารถหรือความตั้งใจในการชำระหนี้ได้ตามการเปลี่ยนแปลงของสถานการณ์ทางธุรกิจ เศรษฐกิจ และสิ่งแวดล้อมอื่นๆ
- C มีความเสี่ยงในการผิดนัดชำระหนี้สูงที่สุด ผู้ออกตราสารหนี้ไม่มีความสามารถในการชำระดอกเบี้ยและคืนเงินต้นตามกำหนดอย่างชัดเจน โดยต้องอาศัยเงื่อนไขที่เอื้ออำนวยทางธุรกิจ เศรษฐกิจ และสิ่งแวดล้อมอื่นๆ อย่างมากจึงจะมีความสามารถในการชำระหนี้ได้
- D เป็นระดับที่อยู่ในสถานะผิดนัดชำระหนี้ โดยผู้ออกตราสารหนี้ไม่สามารถชำระดอกเบี้ยและคืนเงินต้นได้ตามกำหนด
- อันดับเครดิตจาก AA ถึง C อาจมีเครื่องหมายบวก (+) หรือลบ (-) ต่อท้ายเพื่อจำแนกความแตกต่างของคุณภาพของอันดับเครดิตภายในระดับเดียวกัน

**คำอธิบายการจัดอันดับเครดิตตราสารหนี้ระยะสั้นมีอายุต่ำกว่า 1 ปี**

- T1 ผู้ออกตราสารหนี้มีสถานะทั้งทางด้านการตลาดและการเงินที่แข็งแกร่งในระดับดีมาก และนักลงทุนจะได้รับความคุ้มครองจากการผิดนัดชำระหนี้ที่ดีกว่าอันดับเครดิตในระดับอื่น ผู้ออกตราสารหนี้ได้รับอันดับเครดิตในระดับดังกล่าวซึ่งมีเครื่องหมาย “+” ด้วยจะได้รับความคุ้มครองด้านการผิดนัดชำระหนี้ที่สูงยิ่งขึ้น
- T2 ผู้ออกตราสารหนี้มีสถานะทั้งทางด้านการตลาดและการเงินที่แข็งแกร่งในระดับดี และมีความสามารถในการชำระหนี้ระยะสั้นในระดับที่น่าพอใจ
- T3 ผู้ออกตราสารหนี้มีความสามารถในการชำระหนี้ระยะสั้นในระดับที่ยอมรับได้
- T4 ผู้ออกตราสารหนี้มีความสามารถในการชำระหนี้ระยะสั้นที่ค่อนข้างอ่อนแอ

อันดับเครดิตทุกประเภทที่จัดโดย TRIS Rating เป็นอันดับเครดิตตราสารหนี้ในตระกูลเงินบาท ซึ่งสะท้อนความสามารถในการชำระหนี้ของผู้ออกตราสารโดยไม่รวมความเสี่ยงในการเปลี่ยนแปลงการชำระหนี้จากสกุลเงินบาทเป็นสกุลเงินตราต่างประเทศ

นอกจากนี้ TRIS Rating ยังกำหนด “แนวโน้มอันดับเครดิต” (Rating Outlook) เพื่อสะท้อนความเป็นไปได้ของการเปลี่ยนแปลงอันดับเครดิตของผู้ออกตราสารในระยะปานกลางหรือระยะยาว โดย TRIS Rating จะพิจารณาถึงโอกาสที่จะเกิดการเปลี่ยนแปลงของภาวะอุตสาหกรรมและสภาพแวดล้อมทางธุรกิจในอนาคตของผู้ออกตราสารที่อาจกระทบต่อความสามารถในการชำระหนี้ ทั้งนี้ แนวโน้มอันดับเครดิตที่ออกให้แก่หน่วยงานหนึ่งๆ จะเทียบเท่ากับความสามารถในการชำระหนี้ของหน่วยงานนั้นๆ แนวโน้มอันดับเครดิตแบ่งออกเป็น 4 ระดับ ได้แก่

- Positive หมายถึง อันดับเครดิตอาจปรับขึ้น
- Stable หมายถึง อันดับเครดิตอาจไม่เปลี่ยนแปลง
- Negative หมายถึง อันดับเครดิตอาจปรับลดลง
- Developing หมายถึง อันดับเครดิตอาจปรับขึ้น ปรับลดลง หรือไม่เปลี่ยนแปลง

**สถาบันการจัดอันดับความน่าเชื่อถือ Fitch Rating**

**คำอธิบายการจัดอันดับความน่าเชื่อถือระยะยาว สำหรับประเทศไทย**

- AAA(th) แสดงถึงระดับความน่าเชื่อถือขั้นสูงสุดของอันดับความน่าเชื่อถือภายในประเทศไทย ซึ่งกำหนดโดย Fitch โดยอันดับความน่าเชื่อถือนี้จะมอบให้กับอันดับความน่าเชื่อถือที่มีความเสี่ยง “น้อยที่สุด” เมื่อเปรียบเทียบกับผู้ออกตราสารหรือตราสารอื่นในประเทศไทย และโดยปกติแล้วจะกำหนดให้แก่ตราสารทางการเงินที่ออกหรือค้ำประกันโดยรัฐบาล
- AA(th) แสดงถึงระดับความน่าเชื่อถือขั้นสูงมากเปรียบเทียบกับผู้ออกตราสารหรือตราสารอื่นในประเทศไทย โดยระดับความน่าเชื่อถือของตราสารทางการเงินขั้นนี้ต่างจากผู้ออกตราสารหรือตราสารอื่นที่ได้รับการจัดอันดับความน่าเชื่อถือขั้นสูงสุดของประเทศไทยเพียงเล็กน้อย
- BBB (tha) แสดงถึงระดับความน่าเชื่อถือขั้นปานกลางเมื่อเปรียบเทียบกับผู้ออกตราสารหรือตราสารอื่นในประเทศไทย อย่างไรก็ตามมีความเป็นไปได้มากกว่าการเปลี่ยนแปลงของสถานการณ์หรือสภาพทางเศรษฐกิจจะมีผลกระทบต่อความสามารถในการชำระหนี้ได้ตรงตามกำหนดเวลาของตราสารทางการเงินเหล่านี้มากกว่าตราสารหนี้อื่นที่ได้รับการจัดอันดับความน่าเชื่อถือในประเภทที่สูงกว่า

- BB (tha) แสดงถึงระดับความน่าเชื่อถือค่อนข้างต่ำเมื่อเปรียบเทียบกับผู้ออกตราสารหรือตราสารอื่นในประเทศไทย การชำระหนี้ตามเงื่อนไขของตราสารเหล่านี้ภายในประเทศนั้นๆ มีความไม่แน่นอนในระดับหนึ่งและความสามารถในการชำระหนี้คืนตามกำหนดเวลาจะมีความไม่แน่นอนมากขึ้นตามการเปลี่ยนแปลงของเศรษฐกิจในทางลบ
- B (tha) แสดงถึงระดับความน่าเชื่อถือค่อนข้างต่ำอย่างมีนัยสำคัญเมื่อเปรียบเทียบกับผู้ออกตราสารหรือตราสารอื่นในประเทศไทย การปฏิบัติตามเงื่อนไขของตราสารหนี้และข้อผูกพันทางการเงินยังคงเป็นไปได้ในปัจจุบัน แต่ความมั่นคงยังจำกัดอยู่ในระดับหนึ่งเท่านั้น และความสามารถในการชำระหนี้คืนตามกำหนดเวลาอย่างต่อเนื่องนั้นไม่แน่นอน ขึ้นอยู่กับสถานะที่เอื้อต่อการดำเนินธุรกิจและสภาพทางเศรษฐกิจ
- CCC(tha), CC(tha), C(tha) แสดงถึงระดับความน่าเชื่อถือค่อนข้างต่ำมากเมื่อเปรียบเทียบกับผู้ออกตราสารหรือตราสารอื่นในประเทศไทย ความสามารถในการปฏิบัติตามข้อผูกพันทางการเงินขึ้นอยู่กับสถานะที่เอื้อต่อการดำเนินธุรกิจและการพัฒนาทางเศรษฐกิจเพียงอย่างเดียว
- D(tha) อันดับความน่าเชื่อถือเหล่านี้ จะถูกกำหนดให้สำหรับองค์กรหรือตราสารหนี้ซึ่งกำลังอยู่ในภาวะผิดนัดชำระหนี้ในปัจจุบัน

#### คำอธิบายการจัดอันดับความน่าเชื่อถือระยะสั้น สำหรับประเทศไทย

- F1 (tha) แสดงถึงระดับความสามารถขั้นสูงสุดในการชำระหนี้ตามเงื่อนไขของตราสารตรงตามกำหนดเมื่อเปรียบเทียบกับผู้ออกตราสารหรือตราสารอื่นๆในประเทศไทย ภายใต้อันดับความน่าเชื่อถือนี้จะมอบให้สำหรับอันดับความน่าเชื่อถือที่มีความเสี่ยง “น้อยที่สุด” เมื่อเปรียบเทียบกับผู้ออกตราสารอื่นในประเทศเดียวกันและโดยปกติแล้วจะกำหนดให้กับตราสารทางการเงินที่ออกหรือค้ำประกันโดยรัฐบาล ในกรณีที่มีระดับความน่าเชื่อถือสูงเป็นพิเศษจะมีสัญลักษณ์ “+” แสดงไว้เพิ่มเติมจากอันดับความน่าเชื่อถือที่กำหนด
- F2 (tha) แสดงถึงระดับความสามารถในการชำระหนี้ตามเงื่อนไขทางการเงินของตราสารตามกำหนดเวลาในระดับที่น่าพอใจเมื่อเปรียบเทียบกับผู้ออกตราสารหรือตราสารอื่นๆในประเทศไทย อย่างไรก็ตาม ระดับความน่าเชื่อถือดังกล่าวยังไม่อาจเทียบเท่ากับกรณีที่ได้รับการจัดอันดับความน่าเชื่อถือที่สูงกว่า
- F3 (tha) แสดงถึงระดับความสามารถในการชำระหนี้ตามเงื่อนไขทางการเงินของตราสารตามกำหนดเวลาในระดับปานกลางเมื่อเปรียบเทียบกับผู้ออกตราสารหรือตราสารอื่นๆในประเทศไทย ความสามารถในการชำระหนี้ดังกล่าวจะมีความไม่แน่นอนมากขึ้นไปตามความเปลี่ยนแปลงในทางลบในระยะสั้นมากกว่าตราสารที่ได้รับการจัดอันดับความน่าเชื่อถือที่สูงกว่า
- B (tha) แสดงถึงระดับความสามารถในการชำระหนี้ตามเงื่อนไขทางการเงินของตราสารตามกำหนดเวลาที่ไม่แน่นอนเมื่อเปรียบเทียบกับผู้ออกตราสารหรือตราสารอื่นในประเทศไทย ความสามารถในการชำระหนี้ดังกล่าวจะไม่แน่นอนมากขึ้นตามการเปลี่ยนแปลงทางเศรษฐกิจและการเงินในทางลบระยะสั้น
- C (tha) แสดงถึงระดับความสามารถในการชำระหนี้ตามเงื่อนไขทางการเงินของตราสารตามกำหนดเวลาที่ไม่แน่นอนสูงเมื่อเปรียบเทียบกับผู้ออกตราสารหรือตราสารอื่นในประเทศไทย ความสามารถในการปฏิบัติตามข้อผูกพันทางการเงินขึ้นอยู่กับสถานะที่เอื้อต่อการดำเนินธุรกิจและสภาพการณ์ทางเศรษฐกิจเท่านั้น
- D (tha) แสดงถึงการผิดนัดชำระหนี้ที่เกิดขึ้นแล้วหรือกำลังจะเกิดขึ้น

**หมายเหตุประกอบการจัดอันดับความน่าเชื่อถือในระยะยาว ในระยะสั้น สำหรับประเทศไทย**

เครื่องบ่งชี้พิเศษสำหรับประเทศไทย “tha” จะถูกระบุไว้ต่อจากอันดับความน่าเชื่อถือทุกระดับ เพื่อแยกความแตกต่างออกจากการจัดอันดับความน่าเชื่อถือระดับสากล เครื่องหมาย “ + ” หรือ “ - ” อาจจะถูกระบุไว้เพิ่มเติมต่อจากอันดับความน่าเชื่อถือสำหรับประเทศหนึ่งๆ เพื่อแสดงถึงสถานะย่อยโดยเปรียบเทียบกันภายในอันดับความน่าเชื่อถือชั้นหลัก ทั้งนี้ จะไม่มีการระบุสัญลักษณ์ต่อท้ายดังกล่าว สำหรับอันดับความน่าเชื่อถือระดับ “AAA (tha)” หรืออันดับที่ต่ำกว่า “CCC (tha)”

สำหรับอันดับความน่าเชื่อถือในระยะยาวและจะไม่มีการระบุสัญลักษณ์ต่อท้ายดังกล่าวสำหรับอันดับความน่าเชื่อถือในระยะสั้น นอกเหนือจาก “F1 (tha)”

สัญญาณการปรับอันดับความน่าเชื่อถือ (Rating Watch) : สัญญาณการปรับอันดับความน่าเชื่อถือจะถูกใช้เพื่อแจ้งให้นักลงทุนทราบว่ามีความเป็นไปได้ที่จะมีการเปลี่ยนแปลงอันดับความน่าเชื่อถือและแจ้งแนวโน้มทิศทางการเปลี่ยนแปลงดังกล่าว สัญญาณดังกล่าวอาจระบุเป็น “สัญญาณบวก” ซึ่งบ่งชี้แนวโน้มในการปรับอันดับความน่าเชื่อถือให้สูงขึ้น “สัญญาณลบ” จะบ่งชี้แนวโน้มในการปรับอันดับความน่าเชื่อถือให้ต่ำลง หรือ “สัญญาณวิวัฒนาการ” ในกรณีที่อันดับความน่าเชื่อถืออาจได้รับการปรับขึ้น ปรับลง หรือคงที่ โดยปกติสัญญาณการปรับอันดับความน่าเชื่อถือนักจะถูกระบุไว้สำหรับช่วงระยะเวลาสั้นๆ

**รายงานสรุปเงินลงทุน  
มูลค่า ณ วันที่ 30 มิถุนายน 2566**

กลุ่มของตราสารการลงทุน	มูลค่าตามราคาตลาด	%NAV
(ก) ตราสารภาครัฐไทย/ตราสารภาครัฐต่างประเทศ	-	-
(ข) ตราสารที่ธนาคารที่มีกฎหมายเฉพาะจัดตั้งขึ้น ธนาคารพาณิชย์ หรือบริษัทเงินทุนเป็นผู้ออก/ส่งจ่าย/รับอ่าวล/ค้ำประกัน	623,595.47	0.41
(ค) ตราสารที่มีอันดับความน่าเชื่อถืออยู่ในอันดับที่สามารถลงทุนได้ (Investment grade)	152,505,769.90	99.07
(ง) ตราสารที่มีอันดับความน่าเชื่อถืออยู่ในอันดับต่ำกว่าอันดับที่สามารถลงทุนได้ (Non-Investment grade) หรือไม่มี Rating	-	-

สัดส่วนเงินลงทุนชั้นสูงต่อมูลค่าทรัพย์สินสุทธิของกองทุนสำหรับกลุ่มตราสารตาม (ง) เท่ากับ 0% NAV

รายงานการลงทุนที่ไม่เป็นไปตามนโยบายการลงทุน

รอบ 6 เดือนระหว่างวันที่ 31 มกราคม 2566 (วันจดทะเบียนจัดตั้งกองทุน) ถึงวันที่ 30 มิถุนายน 2566

วันที่	รายละเอียด	การดำเนินการแก้ไข
	<b>การลงทุนเป็นไปตามนโยบายการลงทุน</b>	

การใช้สิทธิออกเสียงในที่ประชุมผู้ถือหุ้น

ผู้ลงทุนสามารถตรวจสอบแนวทางในการใช้สิทธิออกเสียงและการดำเนินการใช้สิทธิออกเสียงได้ที่ website ของบริษัทจัดการ [www.lhfund.co.th](http://www.lhfund.co.th)

รายงานรายชื่อของบุคคลที่เกี่ยวข้อง ที่มีการทำธุรกรรมกับกองทุนรวม

กองทุนรวมมีการทำธุรกรรมกับบุคคลที่เกี่ยวข้องในรอบระยะเวลาตั้งแต่วันที่ 31 มกราคม 2566 (วันจดทะเบียนจัดตั้งกองทุน) ถึงวันที่ 30 มิถุนายน 2566 ตามรายชื่อ ดังนี้

- ไม่มี

หมายเหตุ : ผู้ลงทุนสามารถตรวจสอบการทำธุรกรรมกับบุคคลที่เกี่ยวข้องกับกองทุนรวม ได้ที่บริษัทจัดการโดยตรง หรือที่ website ของบริษัทหลักทรัพย์จัดการกองทุน แอล เอช เอ็ม จำกัด [www.lhfund.co.th](http://www.lhfund.co.th) และสำนักงานคณะกรรมการ ก.ล.ต. [www.sec.or.th](http://www.sec.or.th)

การรับผลประโยชน์ตอบแทนเนื่องจากการใช้บริการบุคคลอื่นๆ (Soft Commission)

จำนวน	บริษัทที่ให้ผลประโยชน์	ผลประโยชน์ที่ได้รับ	เหตุผลในการรับผลประโยชน์
1	ธนาคารกสิกรไทย จำกัด (มหาชน)	ข่าวสาร, บทวิเคราะห์	เพื่อประโยชน์ในการลงทุนของกองทุน
2	ธนาคารไทยพาณิชย์ จำกัด (มหาชน)	ข่าวสาร, บทวิเคราะห์	เพื่อประโยชน์ในการลงทุนของกองทุน
3	ธนาคารกรุงเทพ จำกัด (มหาชน)	ข่าวสาร, บทวิเคราะห์	เพื่อประโยชน์ในการลงทุนของกองทุน
4	ธนาคารกรุงศรีอยุธยา จำกัด (มหาชน)	ข่าวสาร, บทวิเคราะห์	เพื่อประโยชน์ในการลงทุนของกองทุน
5	ธนาคารกรุงไทย จำกัด (มหาชน)	ข่าวสาร, บทวิเคราะห์	เพื่อประโยชน์ในการลงทุนของกองทุน
6	ธนาคารทีเอสโก้ จำกัด (มหาชน)	ข่าวสาร, บทวิเคราะห์	เพื่อประโยชน์ในการลงทุนของกองทุน
7	ธนาคารซีไอเอ็มบี ไทย จำกัด (มหาชน)	ข่าวสาร, บทวิเคราะห์	เพื่อประโยชน์ในการลงทุนของกองทุน
8	ธนาคารยูโอบี จำกัด (มหาชน)	ข่าวสาร, บทวิเคราะห์	เพื่อประโยชน์ในการลงทุนของกองทุน
9	ธนาคารอมสิน	ข่าวสาร, บทวิเคราะห์	เพื่อประโยชน์ในการลงทุนของกองทุน
10	บริษัทหลักทรัพย์ เอเชีย พลัส จำกัด (มหาชน)	ข่าวสาร, บทวิเคราะห์	เพื่อประโยชน์ในการลงทุนของกองทุน
11	บริษัทหลักทรัพย์ เคที ซีมิโก้ จำกัด (มหาชน)	ข่าวสาร, บทวิเคราะห์	เพื่อประโยชน์ในการลงทุนของกองทุน
12	บริษัทหลักทรัพย์ โนมูระ พัฒนสิน จำกัด (มหาชน)	ข่าวสาร, บทวิเคราะห์	เพื่อประโยชน์ในการลงทุนของกองทุน
13	บริษัทหลักทรัพย์ เคจีไอ (ประเทศไทย) จำกัด (มหาชน)	ข่าวสาร, บทวิเคราะห์	เพื่อประโยชน์ในการลงทุนของกองทุน
14	ธนาคารทหารไทยธนชาต จำกัด(มหาชน)	ข่าวสาร, บทวิเคราะห์	เพื่อประโยชน์ในการลงทุนของกองทุน
15	บริษัทหลักทรัพย์ ทรินิตี้ จำกัด	ข่าวสาร, บทวิเคราะห์	เพื่อประโยชน์ในการลงทุนของกองทุน
16	บริษัทหลักทรัพย์ ฟิลลิป (ประเทศไทย) จำกัด(มหาชน)	ข่าวสาร, บทวิเคราะห์	เพื่อประโยชน์ในการลงทุนของกองทุน
17	ธนาคารเกียรตินาคินภัทร จำกัด (มหาชน)	ข่าวสาร, บทวิเคราะห์	เพื่อประโยชน์ในการลงทุนของกองทุน
18	Bank of China (Thai) Public Company Limited	ข่าวสาร, บทวิเคราะห์	เพื่อประโยชน์ในการลงทุนของกองทุน
19	China Construction Bank (Asia) Corporation Limited	ข่าวสาร, บทวิเคราะห์	เพื่อประโยชน์ในการลงทุนของกองทุน
20	Agricultural Bank of China Limited Hong Kong Branch	ข่าวสาร, บทวิเคราะห์	เพื่อประโยชน์ในการลงทุนของกองทุน
21	ธนาคารอาคารสงเคราะห์	ข่าวสาร, บทวิเคราะห์	เพื่อประโยชน์ในการลงทุนของกองทุน
22	ธนาคารแลนด์ แอนด์ เฮ้าส์ จำกัด (มหาชน)	ข่าวสาร, บทวิเคราะห์	เพื่อประโยชน์ในการลงทุนของกองทุน
23	ธนาคารไอซีบีซี (ไทย) จำกัด (มหาชน)	ข่าวสาร, บทวิเคราะห์	เพื่อประโยชน์ในการลงทุนของกองทุน
24	ธนาคารซีทีแบงก์ สาขากรุงเทพฯ	ข่าวสาร, บทวิเคราะห์	เพื่อประโยชน์ในการลงทุนของกองทุน
25	บริษัทหลักทรัพย์ แลนด์ แอนด์ เฮ้าส์ จำกัด (มหาชน)	ข่าวสาร, บทวิเคราะห์	เพื่อประโยชน์ในการลงทุนของกองทุน

อัตราส่วนหมุนเวียนการลงทุนของกองทุน (Portfolio Turnover Ratio: PTR)

มูลค่า ณ วันที่ 30 มิถุนายน 2566

ชื่อกองทุน	PTR
กองทุนเปิด แอล เอช ตราสารหนี้ไทย 1 ห้ามขายผู้ลงทุนรายย่อย	0.9964

ค่าใช้จ่ายที่เรียกเก็บจากกองทุนรวม  
สำหรับรอบระยะเวลาตั้งแต่วันที่ 31 มกราคม 2566 (วันจดทะเบียนจัดตั้งกองทุน) ถึงวันที่ 30 มิถุนายน 2566

ค่าใช้จ่ายที่เรียกเก็บจากกองทุนรวม

รายการที่เรียกเก็บ	ร้อยละของมูลค่าทรัพย์สินสุทธิ		
	ตามโครงการ	(หน่วย : พันบาท)	เรียกเก็บจริง
<b>1. ค่าธรรมเนียมและค่าใช้จ่ายรวมทั้งหมดที่ประมาณการได้</b>			
● ค่าธรรมเนียมการจัดการ (Management Fee)	ไม่เกินร้อยละ 2.50	132.46	0.08628
● ค่าธรรมเนียมผู้ดูแลผลประโยชน์ (Trustee Fee)	ไม่เกินร้อยละ 0.10	13.59	0.00885
● ค่าธรรมเนียมนายทะเบียน (Registrar Fee)	ไม่เกินร้อยละ 1.00	20.39	0.01328
● ค่าที่ปรึกษาการลงทุน (Advisory Fee)	ไม่มี	ไม่มี	ไม่มี
● ค่าใช้จ่ายอื่นๆ : -	ไม่เกินร้อยละ 1.40	27.40	0.01784
- ค่าโฆษณาประชาสัมพันธ์	จ่ายตามจริง	ไม่มี	ไม่มี
- ค่าสอบบัญชี (Audit Fee)	จ่ายตามจริง	15.78	0.01028
- ค่าจัดตั้งและจดทะเบียนกองทุน (Setup and Registered Fund)	จ่ายตามจริง	11.60	0.00755
- ค่าใช้จ่ายในการจัดทำ จัดพิมพ์รายงานถึงผู้ถือหุ้น	จ่ายตามจริง	0.00	0.00000
- ค่าใช้จ่ายอื่นๆ ในการดำเนินโครงการ (Others Operating Expense)	จ่ายตามจริง	0.02	0.00001
<b>2. ค่าธรรมเนียมและค่าใช้จ่ายรวมทั้งหมดที่ประมาณการไม่ได้</b>			
- ไม่มี	จ่ายตามจริง	ไม่มี	ไม่มี
<b>รวมค่าใช้จ่ายทั้งหมด</b>	<b>ไม่เกินร้อยละ 5.00</b>	<b>193.84</b>	<b>0.12625</b>
ค่าใช้จ่ายในการซื้อขายหลักทรัพย์	จ่ายตามจริง	0.00	0.00000

หมายเหตุ :

- 1) ค่าธรรมเนียมและค่าใช้จ่ายต่าง ๆ รวมภาษีมูลค่าเพิ่ม หรือภาษีธุรกิจเฉพาะ หรือภาษีอื่นใด (ถ้ามี) แต่ยังไม่รวมค่า นายหน้าซื้อขายหลักทรัพย์และค่าธรรมเนียมต่าง ๆ ที่เกิดขึ้นจากการซื้อขายหลักทรัพย์
- 2) ค่าธรรมเนียมค่าใช้จ่ายที่เรียกเก็บจากกองทุนรวม เมื่อรวมกันทั้งหมดแล้วต้องไม่เกินอัตราร้อยละ 5.000 ต่อปี ของมูลค่าทรัพย์สินสุทธิของกองทุนรวม

งบแสดงฐานะการเงิน  
ณ วันที่ 30 มิถุนายน 2566

	(หน่วย : บาท)
	ยังไม่ได้ตรวจสอบ
<b>สินทรัพย์</b>	
เงินลงทุนตามมูลค่ายุติธรรม	152,590,504.21
เงินฝากธนาคาร	622,745.39
ลูกหนี้จากเงินปันผลและดอกเบี๋ย	869,873.71
ค่าใช้จ่ายรอดตัดบัญชี - สุทธิ	36,554.71
<b>รวมสินทรัพย์</b>	<b>154,119,678.02</b>
<b>หนี้สิน</b>	
ค่าใช้จ่ายค้างจ่าย	48,906.47
หนี้สินอื่น	131,502.58
<b>รวมหนี้สิน</b>	<b>180,409.05</b>
<b>สินทรัพย์สุทธิ</b>	<b>153,939,268.97</b>
<b>สินทรัพย์สุทธิ :</b>	
ทุนที่ได้รับจากผู้ถือหน่วยลงทุน	153,006,000.00
กำไร(ขาดทุน)สะสม	
กำไร(ขาดทุน)สะสมจากการดำเนินงาน	933,268.97
<b>สินทรัพย์สุทธิ</b>	<b>153,939,268.97</b>
สินทรัพย์สุทธิต่อหน่วย	10.0610
จำนวนหน่วยลงทุนที่จำหน่ายแล้วทั้งหมด ณ วันสิ้นงวด (หน่วย)	15,300,600.0000



งประกอบรายละเอียดเงินลงทุน  
ณ วันที่ 30 มิถุนายน 2566

ชื่อหลักทรัพย์	ชื่อย่อ	จำนวนหน่วย / มูลค่าที่ตราไว้	มูลค่ายุติธรรม (บาท)	อัตราส่วนของมูลค่ายุติธรรม (%)	อัตราดอกเบี้ย	วันครบกำหนด
<b>หุ้นกู้</b>						
บริษัท เบอร์ลี ยูคเกอร์ จำกัด (มหาชน)	BJC249A	22,000,000.00	21,994,526.18	14.41	2.65	7 กันยายน 2567
บริษัท เฟรเซอร์ส พร็อพเพอร์ตี้ (ประเทศไทย) จำกัด (มหาชน)	FPT240A	27,000,000.00	26,594,016.39	17.43	1.68	1 ตุลาคม 2567
บริษัท กัลฟ์ เอ็นเนอร์จี ดีเวลลอปเม้นท์ จำกัด (มหาชน)	GULF249A	19,000,000.00	18,782,339.99	12.31	1.74	29 กันยายน 2567
บริษัท เจ เอ็ม ที เนท์เวิร์ค เซอร์วิส จำกัด (มหาชน)	JMT249A	25,000,000.00	24,785,577.50	16.24	3.20	27 กันยายน 2567
บริษัท ศรีสวัสดิ์ คอร์ปอเรชั่น จำกัด (มหาชน)	SAWAD248A	30,000,000.00	29,918,292.60	19.61	3.25	8 สิงหาคม 2567
บริษัท ทรู คอร์ปอเรชั่น จำกัด (มหาชน)	TRUE240A	29,000,000.00	29,561,993.61	19.37	5.00	18 ตุลาคม 2567
<b>รวม หุ้นกู้</b>			<u>151,636,746.27</u>	<u>99.37</u>		
<b>หน่วยลงทุน</b>						
กองทุนเปิด แอล เอช ตลาดเงิน	LHMM-L	80,726.38	953,757.94	0.63	-	-
<b>รวม หน่วยลงทุน</b>			<u>953,757.94</u>	<u>0.63</u>		
<b>รวมเงินลงทุน</b>			<u><b>152,590,504.21</b></u>	<u><b>100.00</b></u>		

งบกำไรขาดทุนเบ็ดเสร็จ  
สำหรับรอบระยะเวลาตั้งแต่วันที่ 31 มกราคม 2566 (วันจดทะเบียนกองทุน) ถึงวันที่ 30 มิถุนายน 2566

	(หน่วย : บาท)
	ยังไม่ได้ตรวจสอบ
รายได้จากการลงทุน	
รายได้จากดอกเบี้ย	1,867,245.25
รวมรายได้	<u>1,867,245.25</u>
ค่าใช้จ่าย	
ค่าธรรมเนียมการจัดการ	132,461.26
ค่าธรรมเนียมผู้ดูแลผลประโยชน์	13,592.79
ค่าธรรมเนียมนายทะเบียน	20,389.18
ค่าสอบบัญชี	15,776.48
ค่าใช้จ่ายอื่นๆ ในการดำเนินโครงการ	392,920.28
รวมค่าใช้จ่าย	<u>575,139.99</u>
รายได้จากการลงทุนสุทธิ	<u>1,292,105.26</u>
รายการกำไร(ขาดทุน)สุทธิจากเงินลงทุน	
กำไร(ขาดทุน)สุทธิที่ยังไม่เกิดขึ้นทั้งสิ้น	<u>(358,836.29)</u>
รวมกำไร(ขาดทุน)จากเงินลงทุนที่เกิดขึ้นและยังไม่มีเกิดขึ้น	<u>(358,836.29)</u>
รวมกำไร(ขาดทุน)จากเงินลงทุน	<u>(358,836.29)</u>
การเพิ่มขึ้น(ลดลง)ในสินทรัพย์สุทธิจากการดำเนินงาน	<u>933,268.97</u>