

รายงาน 6 เดือน

---

# กองทุนเปิด แอล เอช ตราสารหนี้

---

สำหรับรอบระยะเวลาตั้งแต่วันที่ 1 กันยายน 2566 ถึงวันที่ 29 กุมภาพันธ์ 2567

## กองทุนเปิด แอล เอช ตราสารหนี้ (LHDEBT)

- ประเภทโครงการ** : กองทุนรวมตราสารแห่งหนึ่ง ประเภทรับซื้อคืนหน่วยลงทุน โดยแบ่งชนิดหน่วยลงทุนเป็น 5 ชนิด ดังนี้
- ชนิดขายคืนหน่วยลงทุนอัตโนมัติ (LHDEBT-R)
  - ชนิดจ่ายเงินปันผล (LHDEBT-D)
  - ชนิดสะสมมูลค่า (LHDEBT-A)
  - ชนิดช่องทางอิเล็กทรอนิกส์ (LHDEBT-E)
  - ชนิดผู้ถือหน่วยลงทุนกองทุนภายใต้การบริหารจัดการ (LHDEBT-L)
- นโยบายการลงทุน** : กองทุนจะลงทุนในหลักทรัพย์หรือทรัพย์สินอันเป็นหรือเกี่ยวข้องกับตราสารแห่งหนึ่ง ตราสารทางการเงิน และ/หรือเงินฝากที่เสนอขายทั้งในประเทศ และ/หรือต่างประเทศ ของภาครัฐ และ/หรือภาคเอกชนที่มีคุณภาพและให้ผลตอบแทนที่ดีเหมาะสมกับระดับความเสี่ยง อาทิ ตราสารแห่งหนึ่งที่ออกโดยภาครัฐ และ/หรือรัฐวิสาหกิจ ตราสารแห่งหนึ่งภาคเอกชน เช่น ตราสารหนี้ ตราสารทางการเงิน และ/หรือเงินฝากที่ออกโดยธนาคารพาณิชย์ และ/หรือตราสารแห่งหนึ่ง ตราสารทางการเงินที่ออกโดยบริษัทเอกชนชั้นดี ตราสารที่ได้รับการจัดอันดับความน่าเชื่อถือของตราสารหรือผู้ออกตราสารอยู่ในอันดับที่สามารถลงทุนได้ (Investment Grade) ในกรณีตราสารดังกล่าวเป็น Subordinated Debt จะต้องได้รับอันดับความน่าเชื่อถือของตราสาร (Issue rating) อยู่ในอันดับที่สามารถลงทุนได้ (investment grade) เท่านั้น ส่วนที่เหลือบริษัทจัดการอาจพิจารณาลงทุนในหรือมีไว้ซึ่งเงินฝากและ/หรือหลักทรัพย์หรือทรัพย์สินอื่นหรือการขาดอกผลโดยวิธีอื่นอย่างใดอย่างหนึ่งหรือหลายอย่างตามที่คณะกรรมการ ก.ล.ต. หรือสำนักงานคณะกรรมการ ก.ล.ต. ประกาศกำหนดหรือให้ความเห็นชอบ
- อนึ่ง กองทุนกองทุนจะเน้นลงทุนในตราสารหนี้ที่เสนอขายในประเทศเป็นหลัก อย่างไรก็ตามกองทุนอาจพิจารณาลงทุนในตราสารหนี้ที่เสนอขายในต่างประเทศได้ในกรณีที่กองทุนสามารถหาโอกาสในการลงทุนเพิ่มเติมในตราสารสกุลเงินต่างประเทศหลังปิดความเสี่ยงค่าเงินที่ให้อัตราผลตอบแทนเพิ่มขึ้น โดยอายุเฉลี่ยของตราสารหนี้ต่างประเทศในกองทุนจะไม่เกิน 6 เดือน ทั้งนี้กองทุนจะนำเงินไปลงทุนในต่างประเทศไม่เกินร้อยละ 20 ของมูลค่าทรัพย์สินสุทธิของกองทุน
- กรณี ลงทุนในธนาคารที่มีกฎหมายเฉพาะจัดตั้งขึ้น จะต้องมีอันดับความน่าเชื่อถือสนับสนุน (Support Credit) ซึ่งสถาบันจัดอันดับความน่าเชื่อถือประเมินจากแนวโน้มที่ธนาคารดังกล่าวจะได้รับการสนับสนุนทางการเงินจากรัฐบาลเมื่อมีกรณีจำเป็น
- กองทุนอาจลงทุนในหรือมีไว้ซึ่งสัญญาซื้อขายล่วงหน้า (Derivative) เพื่อเพิ่มประสิทธิภาพการบริหารการลงทุน (Efficient Portfolio Management) ซึ่งพิจารณาจากสถานะของตลาดการเงินในขณะนั้น กฎระเบียบ หรือข้อบังคับ และปัจจัยอื่นที่เกี่ยวข้อง เช่น ทิศทางราคาหลักทรัพย์ ทิศทางอัตราดอกเบี้ย ค่าใช้จ่ายในการป้องกันความเสี่ยง เป็นต้น ตามที่คณะกรรมการ ก.ล.ต. หรือสำนักงานคณะกรรมการ ก.ล.ต. ประกาศกำหนด
- กองทุนอาจลงทุนในหรือมีไว้ซึ่งตราสารที่มีลักษณะของสัญญาซื้อขายล่วงหน้าแปง (Structured Note) โดยเป็นไปตามหลักเกณฑ์หรือได้รับความเห็นชอบจากสำนักงานคณะกรรมการ ก.ล.ต.

ในกรณีที่มีการลงทุนในต่างประเทศ กองทุนอาจลงทุนในสัญญาซื้อขายล่วงหน้า (Derivatives) เพื่อป้องกันความเสี่ยงจากอัตราแลกเปลี่ยน (Hedging) ของหลักทรัพย์หรือทรัพย์สินในสกุลเงินต่างประเทศที่กองทุนถืออยู่เทียบกับสกุลเงินบาท ณ ขณะใดขณะหนึ่ง ไม่น้อยกว่าร้อยละ 90 ของมูลค่าทรัพย์สินที่ลงทุนในต่างประเทศ ทั้งนี้ จะไม่ลงทุนในหรือมีไว้ซึ่งตราสารหนี้ที่ไม่ได้รับการจัดอันดับความน่าเชื่อถือ (Unrated Securities) และตราสารหนี้ที่มีอันดับความน่าเชื่อถือของตราสารหรือผู้ออก (Issue/Issuer) ต่ำกว่าที่สามารถลงทุนได้ (Non-investment grade) อย่างไรก็ตาม กองทุนอาจลงทุนในหรือมีไว้ซึ่งตราสารหนี้ที่มีอันดับความน่าเชื่อถือที่ตัวตราสารหรือที่ผู้ออกตราสารต่ำกว่าที่สามารถลงทุนได้ (Non-investment grade) เฉพาะในกรณีที่ตราสารหนี้นั้นได้รับการจัดอันดับความน่าเชื่อถือที่ตัวตราสารหรือที่ผู้ออกตราสารในอันดับที่สามารถลงทุนได้ (Investment Grade) ขณะที่กองทุนเริ่มลงทุนเท่านั้น



บริษัทหลักทรัพย์จัดการกองทุน แลนด์ แอนด์ เฮาส์ จำกัด  
LAND AND HOUSES FUND MANAGEMENT CO.,LTD

เรียน ท่านผู้ถือหน่วยลงทุน  
กองทุนเปิด แอล เอช ตราสารหนี้

บริษัทหลักทรัพย์จัดการกองทุน แลนด์ แอนด์ เฮาส์ จำกัด ขอนำเสนอ “รายงานสรุปสถานะการลงทุน” เพื่อรายงานผลการดำเนินงานของกองทุนตั้งแต่วันที่ 1 กันยายน 2566 ถึงวันที่ 29 กุมภาพันธ์ 2567 มาเพื่อโปรดทราบ

**สภาพตลาดในรอบบัญชีตั้งแต่วันที่ 1 กันยายน 2566 ถึงวันที่ 29 กุมภาพันธ์ 2567**

### ตลาดตราสารหนี้

ในช่วงปลายปี 2566 อัตราดอกเบี้ยของประเทศไทยอยู่ที่ระดับร้อยละ 2.50 โดยในประชุมรอบล่าสุดวันที่ 7 กุมภาพันธ์ 2567 จึงมีมติคงอัตราดอกเบี้ย สาเหตุมาจากการที่ธนาคารกลางต่างๆทั่วโลกและไทยได้ดำเนินนโยบายการเงินสู่ภาวะสมดุล (Monetary Policy Normalization)

ในด้านธนาคารกลางสหรัฐกลับมาใช้นโยบายการเงินที่ตึงตัวเพื่อต่อสู้กับเงินเฟ้อเพื่อให้กลับมาอยู่ที่ระดับเป้าหมายที่ 2% โดยสาเหตุที่ยังไม่สามารถลดเงินเฟ้อลงได้นั้นมาจากความแข็งแกร่งของภาคแรงงาน การบริโภคในประเทศที่แข็งแกร่ง ฯลฯ โดยปัจจัยสำคัญที่เฟดจับตามองคือ รายงานดัชนีราคาจากรายจ่ายเพื่อการบริโภคส่วนบุคคล (PCE) ส่งผลให้เฟดจำเป็นต้องขึ้นดอกเบี้ยไปอยู่ที่ระดับ 5.25%-5.50% ตั้งแต่ต้นปีไปจนถึงรอบการประชุมเดือนกันยายนจนถึงปัจจุบันที่เปลี่ยนมาคงอัตราดอกเบี้ยไว้ที่ระดับนี้แทน ปัจจุบันตัวเลขเงินเฟ้อของสหรัฐอเมริกายังอยู่ในแนวโน้มขาลง

เศรษฐกิจไทยในต้นปี 2567 มีแนวโน้มการขยายตัวที่ชะลอลงมาจากภาคการส่งออกที่ขยายตัวต่ำกว่าประเทศคู่แข่งและภาคการผลิต เนื่องจากการฟื้นตัวของประเทศจีนกลับมาช้ากว่าที่คาดไว้ ปัจจัยในประเทศ เช่น ปัญหาเชิงโครงสร้าง การท่องเที่ยวแม้จะกลับมาเติบโตแต่ยังเป็นไปได้ค่อนข้างช้า เนื่องจากนักท่องเที่ยวจีน ซึ่งมีสัดส่วนสูงในช่วงก่อนโควิดมีการเปลี่ยนพฤติกรรมเน้นการท่องเที่ยวในประเทศตัวเองเป็นหลัก โดยปัจจัยที่ขับเคลื่อนเศรษฐกิจไทยหลักๆ ยังคงเป็นการบริโภคในประเทศจากภาคเอกชนเป็นสำคัญ โดยเป็นการขยายตัวในส่วนของร้านอาหารและโรงแรม

อัตราเงินเฟ้อทั่วไปในช่วงปลายปี 2566 มีแนวโน้มลดลงจากราคาไฟฟ้า ราคาน้ำมัน เนื่อสุกร และราคาน้ำมันพืช โดยในช่วงเวลาที่ผ่านมามีประเทศไทยนั้นได้มีการออกนโยบายสนับสนุนค่าครองชีพ ส่งผลให้เงินเฟ้อเบาบางลง อย่างไรก็ตามประเทศไทยในช่วงเดือนพฤศจิกายน, ธันวาคม, มกราคม และกุมภาพันธ์ ในปี 2567 เงินเฟ้อที่ออกมามีแนวโน้มลดลงจนติดลบในด้านเงินเฟ้อพื้นฐานที่หักอาหารและพลังงานออกยังคงออกมาเป็นบวก และค่าเงินบาทไทยมีแนวโน้มอ่อนลงจากต้นปีที่ประมาณ 34 บาท ไปอยู่ที่ 35.90 บาท

ภาวะการเงินในปี 2567 มีแนวโน้มโดยรวมทรงตัว บริษัทเอกชนยังสามารถระดมทุนได้อย่างต่อเนื่องในตลาดตราสารหนี้ในด้านพันธบัตรตราสารหนี้รัฐบาลที่อายุน้อยกว่า 3 เดือนมีการซื้อขายต่ำกว่าที่ Policy rate ที่ 2.50% ประมาณ 25 bps ในส่วนพันธบัตรรัฐบาลระยะยาวอัตราผลตอบแทนอยู่ในแนวโน้มขาลงจากสาเหตุที่คาดว่าแนวโน้มดอกเบี้ยจะเริ่มเปลี่ยนไปอยู่ในขาสูงมากขึ้น

บริษัทขอขอบพระคุณท่านผู้ถือหุ้นรายละเป็นอย่างสูง ที่ได้มอบความไว้วางใจให้บริษัทบริหารเงินลงทุนของท่าน บริษัทยังคงยืนยันในความตั้งใจและทุ่มเทความสามารถเพื่อบริหารเงินของท่านอย่างมีประสิทธิภาพสูงที่สุดต่อไป และหากท่านมีข้อสงสัยประการใด ท่านสามารถติดต่อมาได้ที่บริษัทหลักทรัพย์จัดการกองทุน แลนด์ แอนด์ เฮ้าส์ จำกัด หมายเลขโทรศัพท์ 02-286-3484 หรือที่อีเมล [lhfund@lhfund.co.th](mailto:lhfund@lhfund.co.th)

ขอแสดงความนับถือ

บริษัทหลักทรัพย์จัดการกองทุน แลนด์ แอนด์ เฮ้าส์ จำกัด

รายชื่อผู้จัดการกองทุน

ผู้จัดการกองทุนรวม

ชื่อ-นามสกุล

วันเริ่มบริหารกองทุน

คุณพัชกรกันต์ ชนวรกิจสกุล

19 สิงหาคม 2565

คุณพรเพ็ญ ชุติประเสริฐ

25 มีนาคม 2565



## ความเห็นของผู้ดูแลผลประโยชน์

วันที่ 20 มีนาคม 2567

เรียน ผู้ถือหุ้นหน่วยลงทุนกองทุนเปิด แอล เอช ตราสารหนี้

ธนาคารกรุงเทพ จำกัด (มหาชน) ในฐานะผู้ดูแลผลประโยชน์ ได้ดูแลการจัดการกองทุนเปิด แอล เอช ตราสารหนี้ ซึ่งจัดการโดยบริษัทหลักทรัพย์จัดการกองทุน แลนด์ แอนด์ เฮ้าส์ จำกัด สำหรับระยะเวลาตั้งแต่วันที่ 1 กันยายน 2566 ถึงวันที่ 29 กุมภาพันธ์ 2567 แล้ว

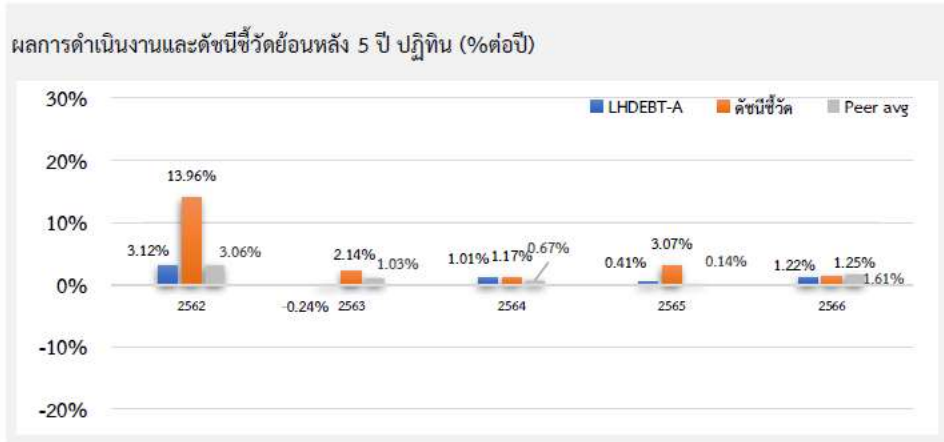
ธนาคารฯ เห็นว่าบริษัทหลักทรัพย์จัดการกองทุน แลนด์ แอนด์ เฮ้าส์ จำกัด ได้ปฏิบัติหน้าที่ในการจัดการกองทุนเปิด แอล เอช ตราสารหนี้ เหมาะสมตามสมควรแห่งวัตถุประสงค์ที่ได้กำหนดไว้ในโครงการ และภายใต้พระราชบัญญัติหลักทรัพย์และตลาดหลักทรัพย์ พ.ศ. 2535

(นฤฤดี สีโหวลิต)

ธนาคารกรุงเทพ จำกัด (มหาชน)

ในฐานะผู้ดูแลผลประโยชน์

ตารางเปรียบเทียบผลการดำเนินงานของ  
 ชนิดสะสมมูลค่า  
 ข้อมูล ณ วันที่ 29 กุมภาพันธ์ 2567



ผลการดำเนินงานย้อนหลังแบบปักหมุด (1%ต่อปี)

	YTD	3 เดือน	6 เดือน	1 ปี <sup>1</sup>
LHDEBT-A	0.62	1.04	1.38	1.92
ดัชนีชี้วัด	0.35	0.68	1.13	1.72
ค่าเฉลี่ยในกลุ่มเดียวกัน	0.60	1.09	1.59	2.16
ความผันผวนกองทุน	0.15	0.20	0.35	0.47
ความผันผวนดัชนีชี้วัด	0.08	0.13	0.25	0.33
	3 ปี <sup>1</sup>	5 ปี <sup>1</sup>	10 ปี <sup>1</sup>	ตั้งแต่จัดตั้ง <sup>1</sup>
LHDEBT-A	1.09	1.14	1.48	1.70
ดัชนีชี้วัด	1.03	3.6	3.81	3.87
ค่าเฉลี่ยในกลุ่มเดียวกัน	1.13	1.38	1.72	N/A
ความผันผวนกองทุน	0.48	0.71	0.56	0.69
ความผันผวนดัชนีชี้วัด	0.51	1.18	1.49	1.61

ชื่อกองทุน	มูลค่าหน่วยลงทุน	มูลค่าทรัพย์สินสุทธิ
------------	------------------	----------------------

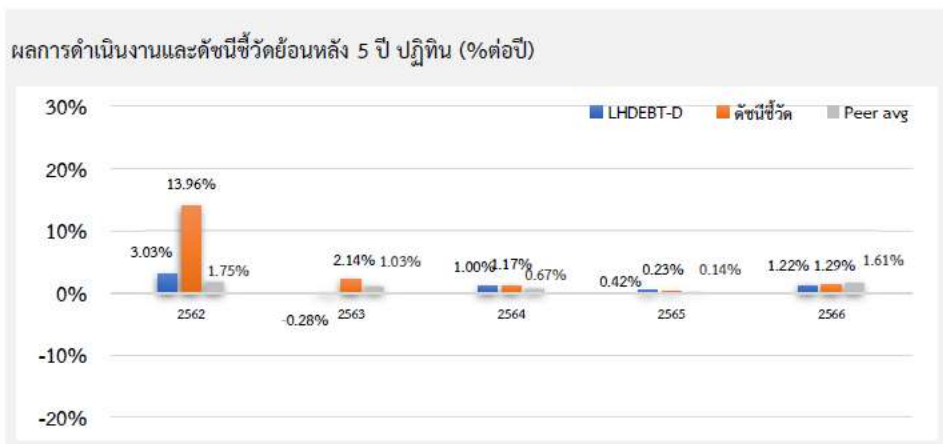
LHDEBT-A 12,1227 123,369,193.16

ข้อมูล ณ วันที่ 29 กุมภาพันธ์ 2567

- เอกสารการวัดผลการดำเนินงานของกองทุนรวมฉบับนี้ได้จัดทำขึ้นตามมาตรฐานการวัดผลการดำเนินงานของกองทุนรวมของสมาคมบริษัทจัดการลงทุน
- ผลการดำเนินงานในอดีต/ผลการเปรียบเทียบผลการดำเนินงานที่เกี่ยวข้องกับผลิตภัณฑ์ในตลาดทุน มิได้เป็นสิ่งยืนยันถึงผลการดำเนินงานในอนาคต
- ทำความเข้าใจลักษณะสินค้า เงื่อนไข ผลตอบแทน และความเสี่ยง ก่อนตัดสินใจลงทุน



ตารางเปรียบเทียบผลการดำเนินงานของ  
 ชนิดจ่ายเงินปันผล  
 ข้อมูล ณ วันที่ 29 กุมภาพันธ์ 2567



ผลการดำเนินงานย้อนหลังแบบปีกลุ่ม (1%ต่อปี)

	YTD	3 เดือน	6 เดือน	1 ปี <sup>1</sup>
LHDEBT-D	0.62	1.04	1.38	1.92
ดัชนีชี้วัด	0.35	0.68	1.13	1.72
ค่าเฉลี่ยในกลุ่มเดียวกัน	0.60	1.09	1.59	2.16
ความผันผวนกองทุน	0.15	0.20	0.35	0.47
ความผันผวนดัชนีชี้วัด	0.08	0.13	0.25	0.33
	3 ปี <sup>1</sup>	5 ปี <sup>1</sup>	10 ปี <sup>1</sup>	ตั้งแต่จัดตั้ง <sup>1</sup>
LHDEBT-D	1.09	1.12	1.07	1.32
ดัชนีชี้วัด	1.03	3.60	3.81	3.87
ค่าเฉลี่ยในกลุ่มเดียวกัน	1.13	1.38	1.72	N/A
ความผันผวนกองทุน	0.48	0.71	0.65	0.75
ความผันผวนดัชนีชี้วัด	0.51	1.18	1.49	1.61

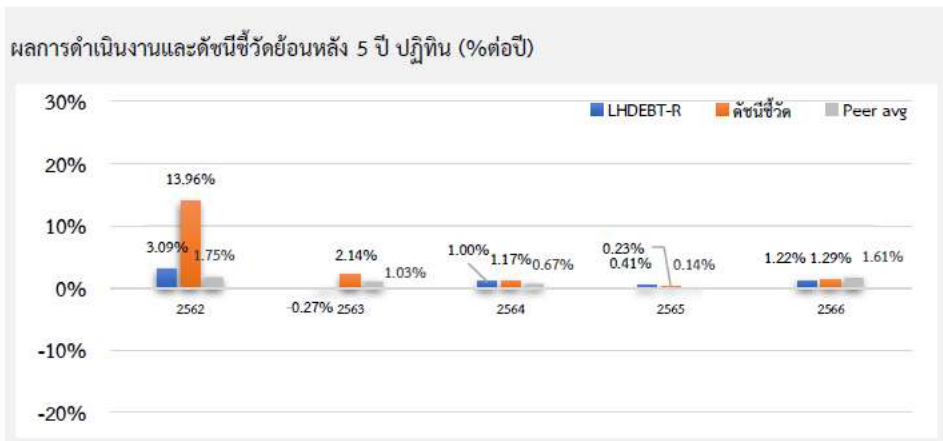
ชื่อกองทุน	มูลค่าหน่วยลงทุน	มูลค่าทรัพย์สินสุทธิ
------------	------------------	----------------------

LHDEBT-D 11.0178 687,539.09

ข้อมูล ณ วันที่ 29 กุมภาพันธ์ 2567

- เอกสารการวัดผลการดำเนินงานของกองทุนรวมฉบับนี้ได้จัดทำขึ้นตามมาตรฐานการวัดผลการดำเนินงานของกองทุนรวมของสมาคมบริษัทจัดการลงทุน
- ผลการดำเนินงานในอดีต/ผลการเปรียบเทียบผลการดำเนินงานที่เกี่ยวข้องกับผลิตภัณฑ์ในตลาดทุน มิได้เป็นสิ่งยืนยันถึงผลการดำเนินงานในอนาคต
- ทำความเข้าใจลักษณะสินค้า เงื่อนไข ผลตอบแทน และความเสี่ยง ก่อนตัดสินใจลงทุน

ตารางเปรียบเทียบผลการดำเนินงานของ  
 ชนิดขายคืนหน่วยลงทุนอัตโนมัติ  
 ข้อมูล ณ วันที่ 29 กุมภาพันธ์ 2567



ผลการดำเนินงานย้อนหลังแบบปักหมุด (1%ต่อปี)

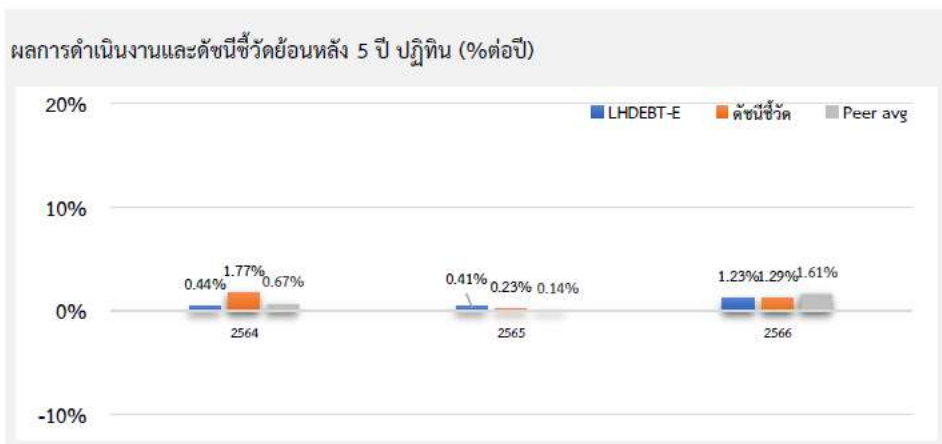
	YTD	3 เดือน	6 เดือน	1 ปี <sup>1</sup>
LHDEBT-R	0.62	1.04	1.38	1.92
ดัชนีชี้วัด	0.35	0.68	1.13	1.72
ค่าเฉลี่ยในกลุ่มเดียวกัน	0.60	1.09	1.59	2.16
ความผันผวนกองทุน	0.15	0.20	0.35	0.47
ความผันผวนดัชนีชี้วัด	0.08	0.13	0.25	0.33
	3 ปี <sup>1</sup>	5 ปี <sup>1</sup>	10 ปี <sup>1</sup>	ตั้งแต่จัดตั้ง <sup>1</sup>
LHDEBT-R	1.09	1.13	1.47	1.68
ดัชนีชี้วัด	1.03	3.60	3.81	3.87
ค่าเฉลี่ยในกลุ่มเดียวกัน	1.13	1.38	1.72	N/A
ความผันผวนกองทุน	0.48	0.71	0.56	0.69
ความผันผวนดัชนีชี้วัด	0.51	1.18	1.49	1.61

ชื่อกองทุน	มูลค่าหน่วยลงทุน	มูลค่าทรัพย์สินสุทธิ
LHDEBT-R	12,0967	2,754,227.78

ข้อมูล ณ วันที่ 29 กุมภาพันธ์ 2567

- เอกสารการวัดผลการดำเนินงานของกองทุนรวมฉบับนี้ได้จัดทำขึ้นตามมาตรฐานการวัดผลการดำเนินงานของกองทุนรวมของสมาคมบริษัทจัดการลงทุน
- ผลการดำเนินงานในอดีต/ผลการเปรียบเทียบผลการดำเนินงานที่เกี่ยวข้องกับผลิตภัณฑ์ในตลาดทุน มิได้เป็นสิ่งยืนยันถึงผลการดำเนินงานในอนาคต
- ทำความเข้าใจลักษณะสินค้า เงื่อนไข ผลตอบแทน และความเสี่ยง ก่อนตัดสินใจลงทุน

ตารางเปรียบเทียบผลการดำเนินงานของ  
 ชนิดช่องทางอิเล็กทรอนิกส์  
 ข้อมูล ณ วันที่ 29 กุมภาพันธ์ 2567



ผลการดำเนินงานย้อนหลังแบบปีกลมุด (1%ต่อปี)

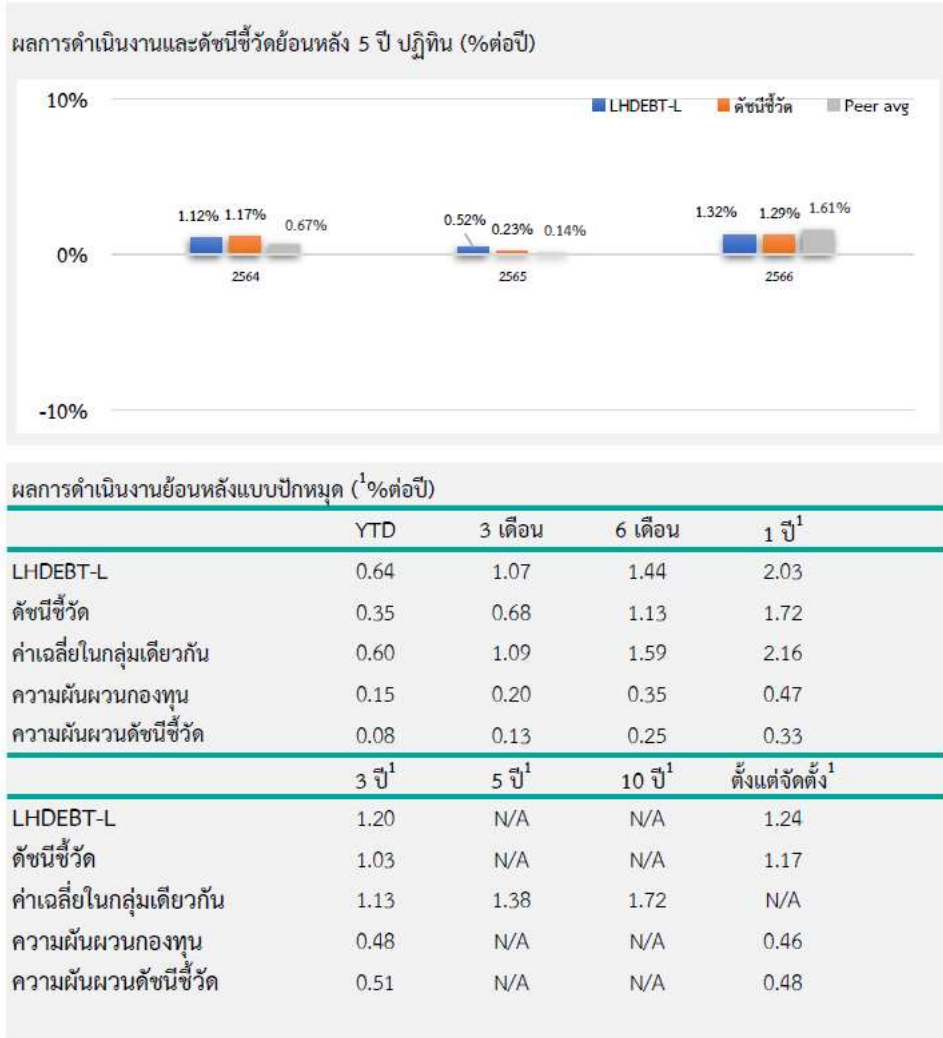
	YTD	3 เดือน	6 เดือน	1 ปี <sup>1</sup>
LHDEBT-E	0.62	1.04	1.38	1.94
ดัชนีชี้วัด	0.35	0.68	1.13	1.72
ค่าเฉลี่ยในกลุ่มเดียวกัน	0.60	1.09	1.59	2.16
ความผันผวนกองทุน	0.15	0.20	0.35	0.47
ความผันผวนดัชนีชี้วัด	0.08	0.13	0.25	0.33
	3 ปี <sup>1</sup>	5 ปี <sup>1</sup>	10 ปี <sup>1</sup>	ตั้งแต่จัดตั้ง <sup>1</sup>
LHDEBT-E	0.92	N/A	N/A	0.89
ดัชนีชี้วัด	1.03	N/A	N/A	1.18
ค่าเฉลี่ยในกลุ่มเดียวกัน	1.13	1.38	1.72	N/A
ความผันผวนกองทุน	0.48	N/A	N/A	0.47
ความผันผวนดัชนีชี้วัด	0.51	N/A	N/A	0.49

ชื่อกองทุน	มูลค่าหน่วยลงทุน	มูลค่าทรัพย์สินสุทธิ
LHDEBT-E	11.9522	32,089.87

ข้อมูล ณ วันที่ 29 กุมภาพันธ์ 2567

- เอกสารการวัดผลการดำเนินงานของกองทุนรวมฉบับนี้ได้จัดทำขึ้นตามมาตรฐานการวัดผลการดำเนินงานของกองทุนรวมของสมาคมบริษัทจัดการลงทุน
- ผลการดำเนินงานในอดีต/ผลการเปรียบเทียบผลการดำเนินงานที่เกี่ยวข้องกับผลิตภัณฑ์ในตลาดทุน มิได้เป็นสิ่งยืนยันถึงผลการดำเนินงานในอนาคต
- ทำความเข้าใจลักษณะสินค้า เงื่อนไข ผลตอบแทน และความเสี่ยง ก่อนตัดสินใจลงทุน

ตารางเปรียบเทียบผลการดำเนินงานของ  
 ชนิดผู้ถือหน่วยลงทุนกองทุนภายใต้การบริหารจัดการ  
 ข้อมูล ณ วันที่ 29 กุมภาพันธ์ 2567



ชื่อกองทุน	มูลค่าหน่วยลงทุน	มูลค่าทรัพย์สินสุทธิ
LHDEBT-L	12,1081	121,232,194.36

ข้อมูล ณ วันที่ 29 กุมภาพันธ์ 2567

- เอกสารการวัดผลการดำเนินงานของกองทุนรวมฉบับนี้ได้จัดทำขึ้นตามมาตรฐานการวัดผลการดำเนินงานของกองทุนรวมของสมาคมบริษัทจัดการลงทุน
- ผลการดำเนินงานในอดีต/ผลการเปรียบเทียบผลการดำเนินงานที่เกี่ยวข้องกับผลิตภัณฑ์ในตลาดทุน มิได้เป็นสิ่งยืนยันถึงผลการดำเนินงานในอนาคต
- ทำความเข้าใจลักษณะสินค้า เงื่อนไข ผลตอบแทน และความเสี่ยง ก่อนตัดสินใจลงทุน

รายงานสถานะการลงทุน การกู้ยืมเงิน และการก่อภาระผูกพัน  
มูลค่า ณ วันที่ 29 กุมภาพันธ์ 2567

รายละเอียดการลงทุน	มูลค่าตามราคาตลาด	%NAV
หลักทรัพย์หรือทรัพย์สินในประเทศ	246,373,141.59	99.31
พันธบัตรรัฐบาล		
อายุคงเหลือน้อยกว่า 1 ปี	27,906,345.38	11.25
อายุคงเหลือมากกว่า 1 ปี	44,238,090.16	17.83
เงินฝากธนาคาร	994,241.20	0.40
ตั๋วแลกเงิน		
ตั๋วแลกเงินที่บริษัทเอกชนเป็นผู้ออกและขึ้นทะเบียนใน Thai BMA หรือตลาดตราสารหนี้	59,295,696.30	23.90
หุ้นกู้		
อายุคงเหลือน้อยกว่า 1 ปี	6,213,582.72	2.50
อายุคงเหลือมากกว่า 1 ปี	107,725,185.83	43.42
ประเภทรายการค้างรับค้างจ่ายหรือหนี้สินอื่น ๆ	1,702,102.67	0.69
<b>มูลค่าทรัพย์สินสุทธิ</b>	<b>248,075,244.26</b>	<b>100</b>

รายละเอียดตัวตราสารและอันดับความน่าเชื่อถือของตราสารทุกตัวใน Portfolio  
มูลค่า ณ วันที่ 29 กุมภาพันธ์ 2567

ประเภท	ผู้ออก	อันดับ ความน่าเชื่อถือ	มูลค่าตาม ราคาตลาด
พันธบัตรรัฐบาล	กระทรวงการคลัง		38,221,266.52
พันธบัตรธนาคารแห่งประเทศไทย	ธนาคารแห่งประเทศไทย		33,923,169.02
เงินฝากธนาคาร	ธนาคารกรุงเทพ จำกัด (มหาชน)	AA+(FITCH)	972,717.48
เงินฝากธนาคาร	ธนาคารกรุงไทย จำกัด (มหาชน)	AA+(FITCH)	21,523.72
ตั๋วแลกเงิน	บริษัท บีทีเอส กรุ๊ป โฮลดิ้ง จำกัด (มหาชน)	A-(TRIS)	9,849,571.90
ตั๋วแลกเงิน	บริษัท ภัทรลิสซิ่ง จำกัด (มหาชน)	BBB+(TRIS)	9,907,121.00
ตั๋วแลกเงิน	บริษัท ราชธานี ลิสซิ่ง จำกัด (มหาชน)	A-(TRIS)	9,899,971.20
ตั๋วแลกเงิน	บริษัท ศรีสวัสดิ์ พาวเวอร์ 1979 จำกัด (มหาชน)	BBB+(TRIS)	9,826,046.70
ตั๋วแลกเงิน	บริษัท เอสซี แอสเสท คอร์ปอเรชั่น จำกัด (มหาชน)	BBB+(TRIS)	9,929,928.10
หุ้นกู้	บริษัท กัลป์ เอ็นเนอร์จี้ ดีเวลลอปเม้นท์ จำกัด (มหาชน)	A+(TRIS)	4,011,926.24
หุ้นกู้	บริษัท ควอลิตี้เฮาส์ จำกัด (มหาชน)	A-(TRIS)	3,796,723.52
หุ้นกู้	บริษัท เงินติดล้อ จำกัด (มหาชน)	A(TRIS)	9,478,663.70
หุ้นกู้	บริษัท ช.การช่าง จำกัด (มหาชน)	A(TRIS)	12,111,950.52
หุ้นกู้	บริษัท ซีพี ออลล์ จำกัด (มหาชน)	A+(TRIS)	10,313,862.60
หุ้นกู้	บริษัท ดับบลิวเอชเอ ยูทิลิตี้ส์ แอนด์ พาวเวอร์ จำกัด (มหาชน)	A-(TRIS)	7,087,618.02
หุ้นกู้	บริษัท โตโยต้าลิสซิ่ง (ประเทศไทย) จำกัด	AAA(TRIS)	999,413.83
หุ้นกู้	บริษัท บัตรกรุงไทย จำกัด (มหาชน)	A+(TRIS)	5,012,506.10
หุ้นกู้	บริษัท พีทีที โกลบอล เคมิคอล จำกัด (มหาชน)	AA(FITCH)	9,838,321.30
หุ้นกู้	บริษัท ระบบขนส่งมวลชนกรุงเทพ จำกัด (มหาชน)	A-(TRIS)	2,000,857.96
หุ้นกู้	บริษัท แลนด์แอนด์เฮาส์ จำกัด (มหาชน)	A+(TRIS)	11,499,133.44
หุ้นกู้	บริษัท ออริจิ้น พร็อพเพอร์ตี้ จำกัด (มหาชน)	BBB+(TRIS)	6,037,876.74
หุ้นกู้	บริษัท เอเชียเสรีมิกจิสซิ่ง จำกัด (มหาชน)	A(FITCH)	9,707,147.80
หุ้นกู้	บริษัท เอพี (ไทยแลนด์) จก.(มหาชน)	A-(TRIS)	2,528,559.51
หุ้นกู้	บริษัท แอควานซ์ อินโฟร เซอร์วิส จำกัด (มหาชน)	AAA(FITCH)	3,033,706.17
หุ้นกู้	บริษัท โฮม โปรดักส์ เซ็นเตอร์ จำกัด (มหาชน)	AA-(TRIS)	2,991,411.96
หุ้นกู้	บริษัททรู มูฟ เอช ยูนิเวอร์แซล คอมมิวนิเคชั่น จำกัด	A+(TRIS)	8,222,979.92
หุ้นกู้	บริษัททางด่วนและรถไฟฟ้ากรุงเทพ จำกัด (มหาชน)	A(TRIS)	200,798.52
หุ้นกู้	บริษัทบริหารสินทรัพย์ กรุงเทพพาณิชย์ จำกัด (มหาชน)	A-(TRIS)	5,065,310.70
ตั๋วแลกเงิน	บ.น้ำตาลมิตรผล จก.	A+(TRIS)	9,883,057.40

### สถาบันการจัดอันดับความน่าเชื่อถือ TRIS Rating

#### คำอธิบายการจัดอันดับเครดิตตราสารหนี้ระยะกลางและยาวมีอายุตั้งแต่ 1 ปีขึ้นไป

- AAA อันดับเครดิตสูงสุด มีความเสี่ยงต่ำที่สุด ผู้ออกตราสารหนี้มีความสามารถในการชำระดอกเบี้ยและคืนเงินต้นในเกณฑ์สูงสุด และได้รับผลกระทบน้อยมากจากการเปลี่ยนแปลงทางธุรกิจ เศรษฐกิจ และสิ่งแวดล้อมอื่น ๆ
- AA มีความเสี่ยงต่ำมาก ผู้ออกตราสารหนี้มีความสามารถในการชำระดอกเบี้ยและคืนเงินต้นในเกณฑ์สูงมาก แต่อาจได้รับผลกระทบจากการเปลี่ยนแปลงทางธุรกิจ เศรษฐกิจ และสิ่งแวดล้อมอื่น ๆ มากกว่าอันดับเครดิตที่อยู่ในระดับ AAA
- A มีความเสี่ยงในระดับต่ำ ผู้ออกตราสารหนี้มีความสามารถในการชำระดอกเบี้ยและคืนเงินต้นในเกณฑ์สูง แต่อาจได้รับผลกระทบจากการเปลี่ยนแปลงทางธุรกิจ เศรษฐกิจ และสิ่งแวดล้อมอื่น ๆ มากกว่าอันดับเครดิตที่อยู่ในระดับสูงกว่า
- BBB มีความเสี่ยงในระดับปานกลาง ผู้ออกตราสารหนี้มีความสามารถในการชำระดอกเบี้ยและคืนเงินต้นในเกณฑ์ที่เพียงพอ แต่มีความอ่อนไหวต่อการเปลี่ยนแปลงทางธุรกิจ เศรษฐกิจ และสิ่งแวดล้อมอื่น ๆ มากกว่า และอาจมีความสามารถในการชำระหนี้อ่อนแอลงเมื่อเทียบกับอันดับเครดิตที่อยู่ในระดับสูงกว่า
- BB มีความเสี่ยงในระดับสูง ผู้ออกตราสารหนี้มีความสามารถในการชำระดอกเบี้ยและคืนเงินต้นในเกณฑ์ต่ำกว่าระดับปานกลาง และจะได้รับผลกระทบจากการเปลี่ยนแปลงทางธุรกิจ เศรษฐกิจ และสิ่งแวดล้อมอื่น ๆ ค่อนข้างชัดเจน ซึ่งอาจส่งให้ความสามารถในการชำระหนี้อยู่ในเกณฑ์ที่ไม่เพียงพอ
- B มีความเสี่ยงในระดับสูงมาก ผู้ออกตราสารหนี้มีความสามารถในการชำระดอกเบี้ยและคืนเงินต้นในเกณฑ์ต่ำ และอาจจะหมดความสามารถหรือความตั้งใจในการชำระหนี้ได้ตามการเปลี่ยนแปลงของสถานการณ์ทางธุรกิจ เศรษฐกิจ และสิ่งแวดล้อมอื่น ๆ
- C มีความเสี่ยงในการผิดนัดชำระหนี้สูงที่สุด ผู้ออกตราสารหนี้ไม่มีความสามารถในการชำระดอกเบี้ยและคืนเงินต้นตามกำหนดอย่างชัดเจน โดยต้องอาศัยเงื่อนไขที่เอื้ออำนวยทางธุรกิจ เศรษฐกิจ และสิ่งแวดล้อมอื่น ๆ อย่างมากจึงจะมีความสามารถในการชำระหนี้ได้
- D เป็นระดับที่อยู่ในสภาวะผิดนัดชำระหนี้ โดยผู้ออกตราสารหนี้ไม่สามารถชำระดอกเบี้ยและคืนเงินต้นได้ตามกำหนด

อันดับเครดิตจาก AA ถึง C อาจมีเครื่องหมายบวก (+) หรือลบ (-) ต่อท้ายเพื่อจำแนกความแตกต่างของคุณภาพของอันดับเครดิตภายในระดับเดียวกัน

#### คำอธิบายการจัดอันดับเครดิตตราสารหนี้ระยะสั้นมีอายุต่ำกว่า 1 ปี

- T1 ผู้ออกตราสารหนี้มีสถานะทั้งทางด้านการตลาดและการเงินที่แข็งแกร่งในระดับดีมาก และนักลงทุนจะได้รับความคุ้มครองจากการผิดนัดชำระหนี้ที่ต่ำกว่าอันดับเครดิตในระดับอื่น ผู้ออกตราสารหนี้ได้รับอันดับเครดิตในระดับดังกล่าวซึ่งมีเครื่องหมาย “+” ตัวจะได้รับความคุ้มครองด้านการผิดนัดชำระหนี้ที่สูงยิ่งขึ้น
- T2 ผู้ออกตราสารหนี้มีสถานะทั้งทางด้านการตลาดและการเงินที่แข็งแกร่งในระดับดี และมีความสามารถในการชำระหนี้ระยะสั้นในระดับที่น่าพอใจ
- T3 ผู้ออกตราสารหนี้มีความสามารถในการชำระหนี้ระยะสั้นในระดับที่ยอมรับได้
- T4 ผู้ออกตราสารหนี้มีความสามารถในการชำระหนี้ระยะสั้นที่ค่อนข้างอ่อนแอ

อันดับเครดิตทุกประเภทที่จัดโดย TRIS Rating เป็นอันดับเครดิตตราสารหนี้ในตระกูลเงินบาท ซึ่งสะท้อนความสามารถในการชำระหนี้ของผู้ออกตราสารหนี้โดยไม่รวมความเสี่ยงในการเปลี่ยนแปลงการชำระหนี้จากสกุลเงินบาทเป็นสกุลเงินตราต่างประเทศ

นอกจากนี้ TRIS Rating ยังกำหนด “แนวโน้มอันดับเครดิต” (Rating Outlook) เพื่อสะท้อนความเป็นไปได้ของการเปลี่ยนแปลงอันดับเครดิตของผู้ออกตราสารในระยะปานกลางหรือระยะยาว โดย TRIS Rating จะพิจารณาถึงโอกาสที่จะเกิดการเปลี่ยนแปลงของภาวะอุตสาหกรรมและสภาพแวดล้อมทางธุรกิจในอนาคตของผู้ออกตราสารที่อาจกระทบต่อความสามารถในการชำระหนี้ ทั้งนี้ แนวโน้มอันดับเครดิตที่ออกให้แก่หน่วยงานหนึ่ง ๆ จะเทียบเท่ากับความสามารถในการชำระหนี้ของหน่วยงานนั้น ๆ แนวโน้มอันดับเครดิตแบ่งออกเป็น 4 ระดับ ได้แก่

Positive	หมายถึง อันดับเครดิตอาจปรับขึ้น
Stable	หมายถึง อันดับเครดิตอาจไม่เปลี่ยนแปลง
Negative	หมายถึง อันดับเครดิตอาจปรับลดลง
Developing	หมายถึง อันดับเครดิตอาจปรับขึ้น ปรับลดลง หรือไม่เปลี่ยนแปลง

### **สถาบันการจัดอันดับความน่าเชื่อถือ Fitch Rating**

#### **คำอธิบายการจัดอันดับความน่าเชื่อถือระยะยาว สำหรับประเทศไทย**

AAA(thai)	แสดงถึงระดับความน่าเชื่อถือขั้นสูงสุดของอันดับความน่าเชื่อถือภายในประเทศไทย ซึ่งกำหนดโดย Fitch โดยอันดับความน่าเชื่อถือนี้จะมอบให้กับอันดับความน่าเชื่อถือที่มีความเสี่ยง “น้อยที่สุด” เมื่อเปรียบเทียบกับผู้ออกตราสารหรือตราสารอื่นในประเทศไทย และโดยปกติแล้วจะกำหนดให้แก่ตราสารทางการเงินที่ออกหรือค้ำประกันโดยรัฐบาล
AA(thai)	แสดงถึงระดับความน่าเชื่อถือขั้นสูงมากเปรียบเทียบกับผู้ออกตราสารหรือตราสารอื่นในประเทศไทย โดยระดับความน่าเชื่อถือของตราสารทางการเงินชั้นนี้ต่างจากผู้ออกตราสารหรือตราสารอื่นที่ได้รับการจัดอันดับความน่าเชื่อถือขั้นสูงสุดของประเทศไทยเพียงเล็กน้อย
BBB (thai)	แสดงถึงระดับความน่าเชื่อถือขั้นปานกลางเมื่อเปรียบเทียบกับผู้ออกตราสารหรือตราสารอื่นในประเทศไทย อย่างไรก็ตามมีความเป็นไปได้มากกว่าการเปลี่ยนแปลงของสถานการณ์หรือสภาพทางเศรษฐกิจจะมีผลกระทบต่อความสามารถในการชำระหนี้ได้ตรงตามกำหนดเวลาของตราสารทางการเงินเหล่านี้มากกว่าตราสารหนี้อื่นที่ได้รับการจัดอันดับความน่าเชื่อถือในประเภทที่สูงกว่า
BB (thai)	แสดงถึงระดับความน่าเชื่อถือค่อนข้างต่ำเมื่อเปรียบเทียบกับผู้ออกตราสารหรือตราสารอื่นในประเทศไทย การชำระหนี้ตามเงื่อนไขของตราสารเหล่านี้ภายในประเทศนั้น ๆ มีความไม่แน่นอนในระดับหนึ่งและความสามารถในการชำระหนี้ขึ้นตามกำหนดเวลาจะมีความไม่แน่นอนมากขึ้นตามการเปลี่ยนแปลงของเศรษฐกิจในทางลบ
B (thai)	แสดงถึงระดับความน่าเชื่อถือขั้นต่ำอย่างมีนัยสำคัญเมื่อเปรียบเทียบกับผู้ออกตราสารหรือตราสารอื่นในประเทศไทย การปฏิบัติตามเงื่อนไขของตราสารหนี้และข้อผูกพันทางการเงินยังคงเป็นไปได้ในปัจจุบัน แต่ความมั่นคงยังจำกัดอยู่ในระดับหนึ่งเท่านั้น และความสามารถในการชำระหนี้ขึ้นตามกำหนดเวลาอย่างต่อเนื่องนั้นไม่แน่นอน ขึ้นอยู่กับสถานะที่เอื้อต่อการดำเนินธุรกิจและสภาพทางเศรษฐกิจ
CCC(thai), CC(thai), C(thai)	แสดงถึงระดับความน่าเชื่อถือขั้นต่ำมากเมื่อเปรียบเทียบกับผู้ออกตราสารหรือตราสารอื่นในประเทศไทย ความสามารถในการปฏิบัติตามข้อผูกพันทางการเงินขึ้นอยู่กับสถานะที่เอื้อต่อการดำเนินธุรกิจและการพัฒนาทางเศรษฐกิจเพียงอย่างเดียว
D(thai)	อันดับความน่าเชื่อถือเหล่านี้ จะถูกกำหนดให้สำหรับองค์กรหรือตราสารหนี้ซึ่งกำลังอยู่ในภาวะผิดนัดชำระหนี้ในปัจจุบัน



### คำอธิบายการจัดอันดับความน่าเชื่อถือระยะสั้น สำหรับประเทศไทย

- F1 (tha) แสดงถึงระดับความสามารถขั้นสูงสุดในการชำระหนี้ตามเงื่อนไขของตราสารตรงตามกำหนดเมื่อเปรียบเทียบกับผู้ออกตราสารหรือตราสารอื่น ๆ ในประเทศไทย ภายใต้อันดับความน่าเชื่อถือนี้จะมอบให้สำหรับอันดับความน่าเชื่อถือที่มีความเสี่ยง “น้อยที่สุด” เมื่อเปรียบเทียบกับผู้ออกตราสารอื่นในประเทศเดียวกันและโดยปกติแล้วจะกำหนดให้กับตราสารทางการเงินที่ออกหรือค้ำประกันโดยรัฐบาล ในกรณีที่มีระดับความน่าเชื่อถือสูงเป็นพิเศษจะมีสัญลักษณ์ “+” แสดงไว้เพิ่มเติมจากอันดับความน่าเชื่อถือที่กำหนด
- F2 (tha) แสดงถึงระดับความสามารถในการชำระหนี้ตามเงื่อนไขทางการเงินของตราสารตามกำหนดเวลาในระดับที่น่าพอใจเมื่อเปรียบเทียบกับผู้ออกตราสารหรือตราสารอื่น ๆ ในประเทศไทย อย่างไรก็ตาม ระยะเวลาที่ระดับความน่าเชื่อถือดังกล่าวยังไม่อาจเทียบเท่ากับกรณีที่ได้รับการจัดอันดับความน่าเชื่อถือที่สูงกว่า
- F3 (tha) แสดงถึงระดับความสามารถในการชำระหนี้ตามเงื่อนไขทางการเงินของตราสารตามกำหนดเวลาในระดับปานกลางเมื่อเปรียบเทียบกับผู้ออกตราสารหรือตราสารอื่น ๆ ในประเทศไทย ความสามารถในการชำระหนี้ดังกล่าวจะมีความไม่แน่นอนมากขึ้นไปตามความเปลี่ยนแปลงในทางลบในระยะสั้นมากกว่าตราสารที่ได้รับการจัดอันดับความน่าเชื่อถือที่สูงกว่า
- B (tha) แสดงถึงระดับความสามารถในการชำระหนี้ตามเงื่อนไขทางการเงินของตราสารตามกำหนดเวลาที่ไม่แน่นอนเมื่อเปรียบเทียบกับผู้ออกตราสารหรือตราสารอื่น ๆ ในประเทศไทย ความสามารถในการชำระหนี้ดังกล่าวจะไม่แน่นอนมากขึ้นตามการเปลี่ยนแปลงทางเศรษฐกิจและการเงินในทางลบระยะสั้น
- C (tha) แสดงถึงระดับความสามารถในการชำระหนี้ตามเงื่อนไขทางการเงินของตราสารตามกำหนดเวลาที่ไม่แน่นอนสูงเมื่อเปรียบเทียบกับผู้ออกตราสารหรือตราสารอื่น ๆ ในประเทศไทย ความสามารถในการปฏิบัติตามข้อผูกพันทางการเงินขึ้นอยู่กับสถานะที่เอื้อต่อการดำเนินธุรกิจและสภาพการณ์ทางเศรษฐกิจเท่านั้น
- D (tha) แสดงถึงการผิดนัดชำระหนี้ที่ได้เกิดขึ้นแล้วหรือกำลังจะเกิดขึ้น

### หมายเหตุประกอบการจัดอันดับความน่าเชื่อถือในระยะยาว ในระยะสั้น สำหรับประเทศไทย

เครื่องบ่งชี้พิเศษสำหรับประเทศไทย “tha” จะถูกระบุไว้ต่อจากอันดับความน่าเชื่อถือทุกระดับ เพื่อแยกความแตกต่างออกจากการจัดอันดับความน่าเชื่อถือระดับสากล เครื่องหมาย “+” หรือ “-” อาจจะถูกระบุไว้เพิ่มเติมต่อจากอันดับความน่าเชื่อถือสำหรับประเทศหนึ่ง ๆ เพื่อแสดงถึงสถานะย่อยโดยเปรียบเทียบกันภายในอันดับความน่าเชื่อถือชั้นหลัก ทั้งนี้ จะไม่มีการระบุสัญลักษณ์ต่อท้ายดังกล่าว สำหรับอันดับความน่าเชื่อถือระดับ “AAA (tha)” หรืออันดับที่ต่ำกว่า “CCC (tha)”

สำหรับอันดับความน่าเชื่อถือในระยะยาวและจะไม่มีการระบุสัญลักษณ์ต่อท้ายดังกล่าวสำหรับอันดับความน่าเชื่อถือในระยะสั้น นอกเหนือจาก “F1 (tha)”

สัญญาณการปรับอันดับความน่าเชื่อถือ (Rating Watch) : สัญญาณการปรับอันดับความน่าเชื่อถือจะถูกใช้เพื่อแจ้งให้นักลงทุนทราบว่าความเป็นไปได้ที่จะมีการเปลี่ยนแปลงอันดับความน่าเชื่อถือและแจ้งแนวโน้มทิศทางการเปลี่ยนแปลงดังกล่าว สัญญาณดังกล่าวอาจระบุเป็น “สัญญาณบวก” ซึ่งบ่งชี้แนวโน้มในการปรับอันดับความน่าเชื่อถือให้สูงขึ้น “สัญญาณลบ” จะบ่งชี้แนวโน้มในการปรับอันดับความน่าเชื่อถือให้ต่ำลง หรือ “สัญญาณวิวัฒน์” ในกรณีที่อันดับความน่าเชื่อถืออาจได้รับการปรับขึ้น ปรับลง หรือคงที่ โดยปกติสัญญาณการปรับอันดับความน่าเชื่อถือมักจะถูกระบุไว้สำหรับช่วงระยะเวลาสั้นๆ

รายงานสรุปเงินลงทุน  
มูลค่า ณ วันที่ 29 กุมภาพันธ์ 2567

กลุ่มของตราสารการลงทุน	มูลค่าตามราคาตลาด	%NAV
(ก) ตราสารภาครัฐไทย/ตราสารภาครัฐต่างประเทศ	72,144,435.54	29.08
(ข) ตราสารที่ธนาคารที่มีกฎหมายเฉพาะจัดตั้งขึ้น ธนาคารพาณิชย์ หรือบริษัทเงินทุนเป็นผู้ออก/ส่งจ่าย/รับอวัล/ค้ำประกัน	994,241.20	0.40
(ค) ตราสารที่มีอันดับความน่าเชื่อถืออยู่ในอันดับที่สามารถลงทุนได้ (Investment grade)	173,234,464.85	69.83
(ง) ตราสารที่มีอันดับความน่าเชื่อถืออยู่ในอันดับต่ำกว่าอันดับที่สามารถลงทุนได้ (Non-Investment grade) หรือไม่มี Rating	-	-

สัดส่วนเงินลงทุนขั้นสูงต่อมูลค่าทรัพย์สินสุทธิของกองทุนสำหรับกลุ่มตราสารตาม (ง) เท่ากับ 0% NAV

รายละเอียดการลงทุนในหลักทรัพย์  
มูลค่า ณ วันที่ 29 กุมภาพันธ์ 2567

รายละเอียด	อัตราส่วน (%)	จำนวนเงินต้น หรือ จำนวนหุ้น/หน่วย	มูลค่ายุติธรรม (บาท)
<b>เงินฝากธนาคาร</b>			
ธนาคารกรุงเทพ จำกัด (มหาชน)	0.39	969,072.30	972,717.48
ธนาคารกรุงไทย จำกัด (มหาชน)	0.01	21,504.52	21,523.72
ธนาคารกสิกรไทย จำกัด (มหาชน)	0.00	0.00	0.00
<b>รวมเงินฝากธนาคาร</b>	<b>0.40</b>		<b>994,241.20</b>
<b>ตัวแลกเปลี่ยน</b>			
บ.น้ำตาลมิตรผล จก.	3.98	9,881,744.00	9,883,057.40
บริษัท บีทีเอส กรุ๊ป โฮลดิ้ง จำกัด (มหาชน)	3.97	9,851,259.50	9,849,571.90
บริษัท ภัทรลิสซิ่ง จำกัด (มหาชน)	3.99	9,905,450.40	9,907,121.00
บริษัท ราชธานี ลิสซิ่ง จำกัด (มหาชน)	3.99	9,897,478.40	9,899,971.20
บริษัท คริสต์วัลด์ พาวเวอร์ 1979 จำกัด (มหาชน)	3.96	9,826,046.70	9,826,046.70
บริษัท เอสซี แอสเสท คอร์ปอเรชั่น จำกัด (มหาชน)	4.00	9,929,000.80	9,929,928.10
<b>รวมตัวแลกเปลี่ยน</b>	<b>23.90</b>		<b>59,295,696.30</b>
<b>พันธบัตรรัฐบาล</b>			
กระทรวงการคลัง	15.41	37,000.00	38,221,266.52
ธนาคารแห่งประเทศไทย	13.67	34,000.00	33,923,169.02
<b>รวมพันธบัตรรัฐบาล</b>	<b>29.08</b>		<b>72,144,435.54</b>

รายละเอียด	อัตราส่วน (%)	จำนวนเงินต้น หรือ จำนวนหุ้น/หน่วย	มูลค่ายุติธรรม (บาท)
<b>หุ้นกู้</b>			
บริษัท กัลฟ์ เอ็นเนอร์จี ดีเวลลอปเมนท์ จำกัด (มหาชน)	1.62	4,000.00	4,011,926.24
บริษัท ควอลิตี้เฮาส์ จำกัด (มหาชน)	1.53	4,000.00	3,796,723.52
บริษัท เงินดีดล้อ จำกัด (มหาชน)	3.82	10,000.00	9,478,663.70
บริษัท ช.การช่าง จำกัด (มหาชน)	4.88	12,000.00	12,111,950.52
บริษัท ซีพี ออลล์ จำกัด (มหาชน)	4.16	10,000.00	10,313,862.60
บริษัท ดับบลิวเอชเอ ยูทิลิตี้ส์ แอนด์ พาวเวอร์ จำกัด (มหาชน)	2.86	7,000.00	7,087,618.02
บริษัท โตโยต้าลิสซิง (ประเทศไทย) จำกัด	0.40	1,000.00	999,413.83
บริษัท บัตรกรุงไทย จำกัด (มหาชน)	2.02	5,000.00	5,012,506.10
บริษัท พีทีที โกลบอล เคมิคอล จำกัด (มหาชน)	3.97	10,000.00	9,838,321.30
บริษัท ระบบขนส่งมวลชนกรุงเทพ จำกัด (มหาชน)	0.81	2,000.00	2,000,857.96
บริษัท แลนด์แอนด์เฮาส์ จำกัด (มหาชน)	4.64	12,000.00	11,499,133.44
บริษัท ออริจิ้น พร็อพเพอร์ตี้ จำกัด (มหาชน)	2.43	6,000.00	6,037,876.74
บริษัท เอเชียเซริมกิลีสซิง จำกัด (มหาชน)	3.91	10,000.00	9,707,147.80
บริษัท เอพี (ไทยแลนด์) จก.(มหาชน)	1.02	2,500.00	2,528,559.51
บริษัท แอดวานซ์ อินโฟร์ เซอร์วิส จำกัด (มหาชน)	1.22	3,000.00	3,033,706.17
บริษัท โอม โปรดัคส์ เซ็นเตอร์ จำกัด (มหาชน)	1.21	3,000.00	2,991,411.96
บริษัททรู มูฟ เอช ยูนิเวอร์แซล คอมมิวนิเคชั่น จำกัด	3.31	8,000.00	8,222,979.92
บริษัททางด่วนและรถไฟฟ้ากรุงเทพ จำกัด (มหาชน)	0.08	200.00	200,798.52
บริษัทบริหารสินทรัพย์ กรุงเทพพาณิชย์ จำกัด (มหาชน)	2.04	5,000.00	5,065,310.70
<b>รวมหุ้นกู้</b>	<b>45.93</b>		<b>113,938,768.55</b>
<b>รวมเงินลงทุน</b>	<b>99.31</b>		<b>246,373,141.59</b>
<b>รายการค้างจ่ายหรือหนี้สินอื่น ๆ</b>	<b>0.69</b>		<b>1,702,102.67</b>
<b>มูลค่าทรัพย์สินสุทธิ</b>	<b>100</b>		<b>248,075,244.26</b>

รายงานการลงทุนที่ไม่เป็นไปตามนโยบายการลงทุน  
รอบ 6 เดือนระหว่างวันที่ 1 กันยายน 2566 ถึงวันที่ 29 กุมภาพันธ์ 2567

วันที่	รายละเอียด	การดำเนินการแก้ไข
	<b>การลงทุนเป็นไปตามนโยบายการลงทุน</b>	

การใช้สิทธิออกเสียงในที่ประชุมผู้ถือหุ้น

ผู้ลงทุนสามารถตรวจสอบแนวทางในการใช้สิทธิออกเสียงและการดำเนินการใช้สิทธิออกเสียงได้ที่ website ของบริษัทจัดการ [www.lhfund.co.th](http://www.lhfund.co.th)

รายงานรายชื่อของบุคคลที่เกี่ยวข้อง ที่มีการทำธุรกรรมกับกองทุนรวม

กองทุนรวมมีการทำธุรกรรมกับบุคคลที่เกี่ยวข้องในรอบระยะเวลาตั้งแต่วันที่ 1 กันยายน 2566 ถึงวันที่ 29 กุมภาพันธ์ 2567 ตามรายชื่อ ดังนี้

- บริษัท ควอลิตี้เฮ้าส์ จำกัด (มหาชน)

หมายเหตุ : ผู้ลงทุนสามารถตรวจสอบการทำธุรกรรมกับบุคคลที่เกี่ยวข้องกับกองทุนรวม ได้ที่บริษัทจัดการโดยตรง หรือที่ website ของบริษัทหลักทรัพย์จัดการกองทุน แลนด์ แอนด์ เฮ้าส์ จำกัด [www.lhfund.co.th](http://www.lhfund.co.th) และสำนักงานคณะกรรมการ ก.ล.ต. [www.sec.or.th](http://www.sec.or.th)

การรับผลประโยชน์ตอบแทนเนื่องจากการใช้บริการบุคคลอื่นๆ (Soft Commission)

จำนวน	บริษัทที่ให้ผลประโยชน์	ผลประโยชน์ที่ได้รับ	เหตุผลในการรับผลประโยชน์
1	ธนาคารกสิกรไทย จำกัด (มหาชน)	ข่าวสาร, บทวิเคราะห์	เพื่อประโยชน์ในการลงทุนของกองทุน
2	ธนาคารไทยพาณิชย์ จำกัด (มหาชน)	ข่าวสาร, บทวิเคราะห์	เพื่อประโยชน์ในการลงทุนของกองทุน
3	ธนาคารกรุงเทพ จำกัด (มหาชน)	ข่าวสาร, บทวิเคราะห์	เพื่อประโยชน์ในการลงทุนของกองทุน
4	ธนาคารกรุงศรีอยุธยา จำกัด (มหาชน)	ข่าวสาร, บทวิเคราะห์	เพื่อประโยชน์ในการลงทุนของกองทุน
5	ธนาคารกรุงไทย จำกัด (มหาชน)	ข่าวสาร, บทวิเคราะห์	เพื่อประโยชน์ในการลงทุนของกองทุน
6	ธนาคารทีสโก้ จำกัด (มหาชน)	ข่าวสาร, บทวิเคราะห์	เพื่อประโยชน์ในการลงทุนของกองทุน
7	ธนาคารซีไอเอ็มบี ไทย จำกัด (มหาชน)	ข่าวสาร, บทวิเคราะห์	เพื่อประโยชน์ในการลงทุนของกองทุน
8	ธนาคารยูโอบี จำกัด (มหาชน)	ข่าวสาร, บทวิเคราะห์	เพื่อประโยชน์ในการลงทุนของกองทุน
9	ธนาคารอมลีน	ข่าวสาร, บทวิเคราะห์	เพื่อประโยชน์ในการลงทุนของกองทุน
10	บริษัทหลักทรัพย์ เอเชีย พลัส จำกัด (มหาชน)	ข่าวสาร, บทวิเคราะห์	เพื่อประโยชน์ในการลงทุนของกองทุน
11	บริษัทหลักทรัพย์ กรุงไทย เอ็กซ์สปริง จำกัด (มหาชน)	ข่าวสาร, บทวิเคราะห์	เพื่อประโยชน์ในการลงทุนของกองทุน
12	บริษัทหลักทรัพย์ กรุงศรี พัฒนสิน จำกัด (มหาชน)	ข่าวสาร, บทวิเคราะห์	เพื่อประโยชน์ในการลงทุนของกองทุน
13	บริษัทหลักทรัพย์ เคจีไอ (ประเทศไทย) จำกัด (มหาชน)	ข่าวสาร, บทวิเคราะห์	เพื่อประโยชน์ในการลงทุนของกองทุน
14	ธนาคารทหารไทยธนชาต จำกัด(มหาชน)	ข่าวสาร, บทวิเคราะห์	เพื่อประโยชน์ในการลงทุนของกองทุน
15	บริษัทหลักทรัพย์ ทรินิตี้ จำกัด	ข่าวสาร, บทวิเคราะห์	เพื่อประโยชน์ในการลงทุนของกองทุน
16	บริษัทหลักทรัพย์ ฟิลลิป (ประเทศไทย) จำกัด (มหาชน)	ข่าวสาร, บทวิเคราะห์	เพื่อประโยชน์ในการลงทุนของกองทุน
17	ธนาคารเกียรตินาคินภัทร จำกัด (มหาชน)	ข่าวสาร, บทวิเคราะห์	เพื่อประโยชน์ในการลงทุนของกองทุน
18	ธนาคารอาคารสงเคราะห์	ข่าวสาร, บทวิเคราะห์	เพื่อประโยชน์ในการลงทุนของกองทุน
19	ธนาคารแลนด์ แอนด์ เฮาส์ จำกัด (มหาชน)	ข่าวสาร, บทวิเคราะห์	เพื่อประโยชน์ในการลงทุนของกองทุน
20	ธนาคารไอซีบีซี (ไทย) จำกัด (มหาชน)	ข่าวสาร, บทวิเคราะห์	เพื่อประโยชน์ในการลงทุนของกองทุน
21	บริษัทหลักทรัพย์ ดาโอ (ประเทศไทย) จำกัด (มหาชน)	ข่าวสาร, บทวิเคราะห์	เพื่อประโยชน์ในการลงทุนของกองทุน
22	ธนาคารซีทีแบงก์ สาขากรุงเทพฯ	ข่าวสาร, บทวิเคราะห์	เพื่อประโยชน์ในการลงทุนของกองทุน
23	บริษัทหลักทรัพย์ แลนด์ แอนด์ เฮาส์ จำกัด (มหาชน)	ข่าวสาร, บทวิเคราะห์	เพื่อประโยชน์ในการลงทุนของกองทุน

อัตราส่วนหมุนเวียนการลงทุนของกองทุน (Portfolio Turnover Ratio: PTR)

มูลค่า ณ วันที่ 29 กุมภาพันธ์ 2567

ชื่อกองทุน	PTR
กองทุนเปิด แอล เอช ตราสารหนี้	0.8251

ค่าใช้จ่ายที่เรียกเก็บจากกองทุนรวม  
สำหรับรอบระยะเวลาตั้งแต่วันที่ 1 กันยายน 2566 ถึงวันที่ 29 กุมภาพันธ์ 2567

ค่าใช้จ่ายที่เรียกเก็บจากกองทุนรวม

รายการที่เรียกเก็บ	ร้อยละของมูลค่าทรัพย์สินสุทธิ		
	ตามโครงการ	(หน่วย : พันบาท)	เรียกเก็บจริง
<b>1. ค่าธรรมเนียมและค่าใช้จ่ายรวมทั้งหมดที่ประมาณการได้</b>			
● ค่าธรรมเนียมการจัดการ (Management Fee)	ไม่เกินร้อยละ 0.81	72.42	0.02804
● ค่าธรรมเนียมผู้ดูแลผลประโยชน์ (Trustee Fee)	ไม่เกินร้อยละ 0.11	39.93	0.01546
● ค่าธรรมเนียมนายทะเบียน (Registrar Fee)	ไม่เกินร้อยละ 0.81, 0.94	206.53	0.07996
● ค่าที่ปรึกษาการลงทุน (Advisory Fee)	ไม่มี	ไม่มี	ไม่มี
● ค่าใช้จ่ายอื่นๆ : -	ไม่เกินร้อยละ 0.28	47.53	0.01840
- ค่าโฆษณาประชาสัมพันธ์	ไม่เกินร้อยละ 0.50	ไม่มี	ไม่มี
- ค่าสอบบัญชี (Audit Fee)	จ่ายตามจริง	31.82	0.01232
- ค่าจัดตั้งและจดทะเบียนกองทุน (Setup and Registered Fund)	จ่ายตามจริง	0.00	0.00000
- ค่าใช้จ่ายในการจัดทำ จัดพิมพ์รายงานถึงผู้ถือหุ้น	จ่ายตามจริง	0.00	0.00000
- ค่าใช้จ่ายอื่นๆ ในการดำเนินโครงการ (Others Operating Expense)	จ่ายตามจริง	15.71	0.00608
<b>2. ค่าธรรมเนียมและค่าใช้จ่ายรวมทั้งหมดที่ประมาณการไม่ได้</b>			
- ไม่มี	จ่ายตามจริง	ไม่มี	ไม่มี
<b>รวมค่าใช้จ่ายทั้งหมด</b>	<b>ไม่เกินร้อยละ 2.14</b>	<b>366.41</b>	<b>0.14186</b>
ค่าใช้จ่ายในการซื้อขายหลักทรัพย์	จ่ายตามจริง	0.00	0.00000

หมายเหตุ :

- 1) ค่าธรรมเนียมและค่าใช้จ่ายต่าง ๆ รวมภาษีมูลค่าเพิ่ม หรือภาษีธุรกิจเฉพาะ หรือภาษีอื่นใด (ถ้ามี) แต่ยังไม่รวมค่า นายหน้าซื้อขายหลักทรัพย์และค่าธรรมเนียมต่าง ๆ ที่เกิดขึ้นจากการซื้อขายหลักทรัพย์
- 2) ค่าธรรมเนียมนายทะเบียนหน่วยลงทุนชนิดขายคืนหน่วยลงทุนอัตโนมัติ, ชนิดจ่ายเงินปันผล, ชนิดช่องทางอิเล็กทรอนิกส์ และชนิดผู้ถือหุ้นหน่วยลงทุนกองทุนภายใต้การบริหารจัดการ ไม่เกินร้อยละ 0.94 และ ชนิดสะสมมูลค่า ไม่เกินร้อยละ 0.81
- 3) ค่าธรรมเนียมค่าใช้จ่ายที่เรียกเก็บจากกองทุนรวม เมื่อรวมกันทั้งหมดแล้วต้องไม่เกินอัตราร้อยละ 2.14 ต่อปี ของมูลค่าทรัพย์สินสุทธิของกองทุนรวม

งบแสดงฐานะการเงิน  
ณ วันที่ 29 กุมภาพันธ์ 2567

	(หน่วย : บาท)
	ยังไม่ได้ตรวจสอบ
<b>สินทรัพย์</b>	
เงินลงทุนตามมูลค่ายุติธรรม	244,568,933.52
เงินฝากธนาคาร	990,576.82
ลูกหนี้จากเงินปันผลและดอกเบี้ย	813,631.25
ลูกหนี้จากการขายเงินลงทุน	8,009,994.58
<b>รวมสินทรัพย์</b>	<b>254,383,136.17</b>
<b>หนี้สิน</b>	
ค่าใช้จ่ายค้างจ่าย	102,299.20
เจ้าหนี้จากการซื้อเงินลงทุน	6,079,140.24
เจ้าหนี้จากการรับซื้อคืนหน่วยลงทุน	3,027.43
หนี้สินอื่น	123,425.04
<b>รวมหนี้สิน</b>	<b>6,307,891.91</b>
<b>สินทรัพย์สุทธิ</b>	<b>248,075,244.26</b>
<b>สินทรัพย์สุทธิ :</b>	
ทุนที่ได้รับจากผู้ถือหน่วยลงทุน	204,818,834.18
กำไร(ขาดทุน)สะสม	
บัญชีปรับสมดุล	(32,784,798.19)
กำไร(ขาดทุน)สะสมจากการดำเนินงาน	76,041,208.27
<b>สินทรัพย์สุทธิ</b>	<b>248,075,244.26</b>
สินทรัพย์สุทธิต่อหน่วย	12.1119
จำนวนหน่วยลงทุนที่จำหน่ายแล้วทั้งหมด ณ วันสิ้นงวด (หน่วย)	20,481,883.3880
<b>ประเภทผู้ถือหน่วยลงทุน</b>	
สินทรัพย์สุทธิต่อหน่วยที่คำนวณแยกตามประเภทผู้ถือหน่วยลงทุน มีดังนี้	
ชนิดสะสมมูลค่า	12.1227
ชนิดจ่ายเงินปันผล	11.0178
ชนิดขายคืนหน่วยลงทุนอัตโนมัติ	12.0967
ชนิดผู้ถือหน่วยลงทุนกองทุนภายใต้การบริหารจัดการ	12.1081
ชนิดช่องทางอิเล็กทรอนิกส์	11.9522
จำนวนหน่วยลงทุนที่จำหน่ายแล้วทั้งหมด ณ วันสิ้นงวด (หน่วย) แยกตามประเภทผู้ถือหน่วยลงทุน มีดังนี้	
ชนิดสะสมมูลค่า	10,176,648.9795
ชนิดจ่ายเงินปันผล	62,402.0769
ชนิดขายคืนหน่วยลงทุนอัตโนมัติ	227,683.1508
ชนิดผู้ถือหน่วยลงทุนกองทุนภายใต้การบริหารจัดการ	10,012,464.3351
ชนิดช่องทางอิเล็กทรอนิกส์	2,684.8457
	<b>20,481,883.3880</b>

งบประกอบรายละเอียดเงินลงทุน  
ณ วันที่ 29 กุมภาพันธ์ 2567

ชื่อหลักทรัพย์	ชื่อย่อ	จำนวนหน่วย / มูลค่าที่ตราไว้	มูลค่ายุติธรรม (บาท)	อัตราส่วนของ มูลค่ายุติธรรม(%)	อัตราก่อเก็บ	วันครบกำหนด
<b>ตัวแลกเปลี่ยน</b>						
บริษัท บีทีเอส กรุ๊ป โฮลดิ้งส์ จำกัด (มหาชน) 230 ล้าน ครบกำหนดไถ่ถอน 15 เม.ย.67	BTS24815A	10,000,000.000	9,849,571.90	4.03	-	15 สิงหาคม 2567
บริษัท น้ำตาลมิตรผล จำกัด มูลค่า 80 ล้านบาท ครบกำหนดไถ่ถอนวันที่ 8 สค. 2567	MPSC24808A	10,000,000.000	9,883,057.40	4.04	-	8 สิงหาคม 2567
บริษัท ภัทรสิริ จำกัด (มหาชน) ครบกำหนดไถ่ถอนปี 13 มิ.ย พ.ศ. 2567	PL24613A	10,000,000.000	9,907,121.00	4.05	-	13 มิถุนายน 2567
บริษัท ศรีสวัสดิ์ พาวเวอร์ 1979 จำกัด (มหาชน) ครบกำหนดวันที่ 29 กพ. 2567	SAWAD24829A	10,000,000.000	9,826,046.70	4.02	-	29 สิงหาคม 2567
บมจ.เอสซี แอสเสท คอร์ปอเรชั่น ครบกำหนด วันที่ 30 พค. 2567	SC24530A	10,000,000.000	9,929,928.10	4.06	-	30 พฤษภาคม 2567
บริษัท ราชธานีลิซซิ่ง จำกัด (มหาชน) ครบกำหนดไถ่ถอน 18 กค. 2567	THANI24718A	10,000,000.000	9,899,971.20	4.05	-	18 กรกฎาคม 2567
<b>รวม ตัวแลกเปลี่ยน</b>			<b>59,295,696.30</b>	<b>24.25</b>		
<b>พันธบัตร</b>						
พันธบัตรธนาคารแห่งประเทศไทย รุ่นที่ 1/2Y/66	BOT255A	6,000,000.000	5,985,636.78	2.45	2.04	29 พฤษภาคม 2568
พันธบัตรธนาคารแห่งประเทศไทยวคชที่ 50/91/66	CB24314A	4,000,000.000	3,997,017.56	1.63	-	14 มีนาคม 2567
พันธบัตรธนาคารแห่งประเทศไทยวคชที่ 2/91/67	CB24411A	2,000,000.000	1,994,801.50	0.82	-	11 เมษายน 2567
พันธบัตรธนาคารแห่งประเทศไทยวคชที่ 4/91/67	CB24425A	8,000,000.000	7,972,669.04	3.26	-	25 เมษายน 2567
พันธบัตรธนาคารแห่งประเทศไทยวคชที่ 5/91/67	CB24502A	5,000,000.000	4,980,499.65	2.04	-	2 พฤษภาคม 2567
พันธบัตรธนาคารแห่งประเทศไทยวคชที่ 6/91/67	CB24509B	6,000,000.000	5,975,037.42	2.44	-	9 พฤษภาคม 2567
พันธบัตรธนาคารแห่งประเทศไทยวคชที่ 7/91/67	CB24516A	3,000,000.000	2,986,320.21	1.22	-	16 พฤษภาคม 2567
พันธบัตรรัฐบาลเพื่อการบริหารหนี้ให้คู่ต่อในปีงบประมาณ พ.ศ. 2559 ครั้งที่ 1	LB26DA	6,000,000.000	5,997,313.50	2.45	2.13	17 ธันวาคม 2569
พันธบัตรรัฐบาลเพื่อการบริหารหนี้ ในปีงบประมาณ พ.ศ. 2566 ครั้งที่ 25	LB273A	6,000,000.000	6,013,868.28	2.46	2.25	17 มีนาคม 2570
พันธบัตรรัฐบาลเพื่อการบริหารหนี้ ในปีงบประมาณ พ.ศ. 2566 ครั้งที่ 25	LB273A	5,000,000.000	5,011,556.90	2.05	2.25	17 มีนาคม 2570
พันธบัตรรัฐบาลเพื่อการบริหารหนี้ ในปีงบประมาณ พ.ศ. 2566 ครั้งที่ 26	LB293A	7,000,000.000	7,049,994.14	2.88	2.40	17 มีนาคม 2572
พันธบัตรรัฐบาลเพื่อการบริหารหนี้ ในปีงบประมาณ พ.ศ. 2566 ครั้งที่ 1	LB336A	13,000,000.000	13,843,881.61	5.66	3.35	17 มิถุนายน 2576
<b>รวม</b>			<b>71,808,596.59</b>	<b>29.36</b>		
<b>หุ้นกู้</b>						
บริษัท แอดวานซ์ อินโฟร์ เซอร์วิส จำกัด (มหาชน) ครั้งที่ 1/2566 ชุดที่ 1 ครบกำหนดไถ่ถอนปี 2569	ADVANC265B	3,000,000.000	3,009,204.81	1.23	2.71	12 พฤษภาคม 2569
บริษัท เอพี (ไทยแลนด์) จำกัด (มหาชน) ครั้งที่ 2/2566 ครบ 2569	AP267B	2,500,000.000	2,519,181.43	1.03	3.26	19 กรกฎาคม 2569
บริษัท เอเชียสมิทิงส์ จำกัด (มหาชน) ครั้งที่ 1/66 ครบ 68	ASK253A	10,000,000.000	9,707,147.80	3.97	-	3 มีนาคม 2568
บริษัทบริหารสินทรัพย์ กรุงเทพพาณิชย์ จำกัด (มหาชน) ครั้งที่ 1/2566 ชุดที่ 1 ครบกำหนด 2569	BAM265A	5,000,000.000	5,018,707.95	2.05	3.24	17 พฤษภาคม 2569
เพื่อความยั่งยืนของบริษัท ทางด่วนและรถไฟฟ้ากรุงเทพ จำกัด (มหาชน) ครั้งที่ 1/64 ชุดที่ 1 ครบ 67	BEM244A	200,000.000	199,730.03	0.08	1.56	28 เมษายน 2567
เพื่ออนุรักษ์สิ่งแวดล้อมของบริษัท ระบบขนส่งมวลชนกรุงเทพ จำกัด(มหาชน) ครั้งที่ 1/64 ชุดที่ 1 ครบ 67	BTSC24NA	2,000,000.000	1,988,364.80	0.81	2.00	8 พฤศจิกายน 2567
บริษัท ช. การช่าง จำกัด (มหาชน) ครั้งที่ 1/2565 ชุดที่ 1 ครบกำหนดไถ่ถอนปี พ.ศ. 2568	CK255A	12,000,000.000	12,002,115.96	4.91	2.88	6 พฤษภาคม 2568
บริษัท ซีพี ออลล์ จำกัด (มหาชน) ครั้งที่ 1/2562 ชุดที่ 2 ครบกำหนดไถ่ถอนปี พ.ศ. 2570	CPALL271A	10,000,000.000	10,267,328.40	4.20	3.95	18 มกราคม 2570
บริษัท กัลป์ เอ็นเนอร์จี ดีเวลลอปเม้นท์ จำกัด (มหาชน) ครั้งที่ 1/2564 ชุดที่ 1 ครบ 2567	GULF249A	4,000,000.000	3,982,560.76	1.63	1.74	29 กันยายน 2567
บริษัท โฮม โปรดักส์ เซ็นเตอร์ จำกัด (มหาชน) ครั้งที่ 1/ 2566	HMPRO261A	3,000,000.000	2,985,322.38	1.22	2.39	30 มกราคม 2569
บริษัท บัตรกรุงไทย จำกัด (มหาชน) ครั้งที่ 1/2567 ชุดที่ 1 ครบกำหนดไถ่ถอนปี พ.ศ. 2572	KTC292A	5,000,000.000	5,000,191.05	2.04	3.10	1 กุมภาพันธ์ 2572
บริษัท แลนด์ แอนด์ เฮ้าส์ จำกัด (มหาชน) 1/2566 ชุดที่ 1 ครบ 2568	LH25OB	12,000,000.000	11,499,133.44	4.70	-	9 ตุลาคม 2568
บริษัท ออริจิ้น พร็อพเพอร์ตี้ จำกัด (มหาชน) ครั้งที่ 1/67 ครบ 68	ORI259B	6,000,000.000	6,006,438.36	2.46	4.25	1 กันยายน 2568
บริษัท พีทีที โกลบอล เคมิคอล จำกัด (มหาชน) ครั้งที่ 1/2565 ชุดที่ 1 ครบกำหนดไถ่ถอนปี 2570	PTTGC271A	10,000,000.000	9,817,313.10	4.01	2.13	25 มกราคม 2570
บริษัท ควอลิตี้ เฮ้าส์ จำกัด (มหาชน) ครั้งที่ 1/2566 ครบ 2568	QH25DB	4,000,000.000	3,796,723.52	1.55	-	18 ธันวาคม 2568
บริษัท เงินติดล้อ จำกัด (มหาชน) ครั้งที่ 2/2566 ชุดที่ 2 ครบกำหนดไถ่ถอนปี พ.ศ. 2568	TIDLOR25DA	10,000,000.000	9,478,663.70	3.88	-	17 ธันวาคม 2568
บริษัท ไทยด้า ลิสซิ่ง (ประเทศไทย) จำกัด ครั้งที่ 2/2567 ชุดที่ 3 ครบปี 2571	TLT282A	1,000,000.000	999,256.02	0.41	2.88	28 กุมภาพันธ์ 2571
บริษัท ทรู มูฟ เอช ยูนิเวอร์แซล คอมมิวนิเคชั่น จำกัด ครั้งที่ 4/2562 ชุดที่ 3 ครบ 2568	TUC256A	8,000,000.000	8,147,779.92	3.33	4.70	19 มิถุนายน 2568
บริษัท ดับบลิวเอชเอ ยูทิลิตี้ส์ แอนด์ พาวเวอร์ จำกัด (มหาชน) ครั้งที่ 1/2566 ชุดที่ 1 ครบ 69	WHAUP266A	7,000,000.000	7,039,477.20	2.88	3.26	15 มิถุนายน 2569
<b>รวม หุ้นกู้</b>			<b>113,464,640.63</b>	<b>46.39</b>		
<b>รวมเงินลงทุน - 100% (ราคาทุน 244,135,268.96 บาท)</b>			<b>244,568,933.52</b>	<b>100.00</b>		



งบกำไรขาดทุนเบ็ดเสร็จ  
สำหรับรอบระยะเวลาตั้งแต่วันที่ 1 กันยายน 2566 ถึงวันที่ 29 กุมภาพันธ์ 2567

	(หน่วย : บาท)
	ยังไม่ได้ตรวจสอบ
<b>รายได้จากการลงทุน</b>	
รายได้จากดอกเบี้ย	3,487,383.94
<b>รวมรายได้</b>	<b>3,487,383.94</b>
<b>ค่าใช้จ่าย</b>	
ค่าธรรมเนียมการจัดการ	72,422.95
ค่าธรรมเนียมผู้ดูแลผลประโยชน์	39,928.17
ค่าธรรมเนียมนายทะเบียน	206,526.53
ค่าสอบบัญชี	31,824.52
ค่าใช้จ่ายอื่นๆ ในการดำเนินโครงการ	279,330.78
<b>รวมค่าใช้จ่าย</b>	<b>630,032.95</b>
<b>รายได้จากการลงทุนสุทธิ</b>	<b>2,857,350.99</b>
<b>รายการกำไร(ขาดทุน)สุทธิจากเงินลงทุน</b>	
กำไร(ขาดทุน)สุทธิที่เกิดขึ้นทั้งสิ้น	(760,678.73)
กำไร(ขาดทุน)สุทธิที่ยังไม่เกิดขึ้นทั้งสิ้น	1,308,990.23
<b>รวมกำไร(ขาดทุน)จากเงินลงทุนที่เกิดขึ้นและยังไม่มีเกิดขึ้น</b>	<b>548,311.50</b>
<b>รวมกำไร(ขาดทุน)จากเงินลงทุน</b>	<b>548,311.50</b>
<b>การเพิ่มขึ้น(ลดลง)ในสินทรัพย์สุทธิจากการดำเนินงาน</b>	<b>3,405,662.49</b>
<b>การเพิ่มขึ้นในสินทรัพย์สุทธิจากการดำเนินงานแยกตามประเภทผู้ถือหุ้นลงทุน มีดังนี้</b>	
ชนิดสะสมมูลค่า	1,630,902.83
ชนิดจ่ายเงินปันผล	6,940.68
ชนิดขายคืนหน่วยลงทุนอัตโนมัติ	37,368.92
ชนิดผู้ถือหุ้นลงทุนกองทุนภายใต้การบริหารจัดการ	1,730,075.42
ชนิดช่องทางอิเล็กทรอนิกส์	374.64
	<b>3,405,662.49</b>